



รายงานการประชุม  
คณะกรรมการส่งเสริมวิสาหกิจชุมชนจังหวัดสุโขทัย ประจำปี ๒๕๖๙  
ครั้งที่ ๑/๒๕๖๙  
วันที่ ๒๗ มีนาคม ๒๕๖๙ เวลา ๑๓.๓๐ น.  
ณ อาคารฝึกอบรมเกษตรกร สำนักงานเกษตรจังหวัดสุโขทัย

ผู้มาประชุม

๑. นายสมศักดิ์ ยกน้อยวงษ์	รองผู้ว่าราชการจังหวัดสุโขทัย	ประธานกรรมการ
๒. นายพัสนกร ถวาย	(แทน) ปลัดจังหวัดสุโขทัย	กรรมการ
๓. นายวิชาญ มีเครื่องรอด	(แทน) นายแพทย์สาธารณสุขจังหวัดสุโขทัย	กรรมการ
๔. นางสาวทับทิม ม่วงทุ่ง	(แทน) พัฒนาการจังหวัดสุโขทัย	กรรมการ
๕. นางสาวกัญจิรา เคียงคู่	(แทน) พาณิชย์จังหวัดสุโขทัย	กรรมการ
๖. นางสาวชนัญชิตา เมฆพุด	(แทน) อุตสาหกรรมจังหวัดสุโขทัย	กรรมการ
๗. นายโอภาส ยิ้มแก้ว	(แทน) ผู้อำนวยการสำนักงานธนาคารเพื่อการเกษตร และสหกรณ์การเกษตร จังหวัดสุโขทัย	กรรมการ
๘. นางสาวศิริวรรณ พันธุ์สังวร	(แทน) ผู้อำนวยการธนาคารออมสินเขตสุโขทัย	กรรมการ
๙. นายอชิรวัดดี ทายา	(แทน) ผู้อำนวยการสำนักงานส่งเสริมวิสาหกิจขนาดกลาง และขนาดย่อม	กรรมการ
๑๐. นายสมนึก สุกอร่าม	ผู้แทนคณะกรรมการเครือข่ายกองทุนหมู่บ้าน	กรรมการ
๑๑. นายปัญญาวัฒน์ เหมือนเขต	กรรมการผู้แทนวิสาหกิจชุมชน	กรรมการ
๑๒. นางศิลา โชติสุข	กรรมการผู้แทนวิสาหกิจชุมชน	กรรมการ
๑๓. นายอนุสรณ์ มีบุญ	กรรมการผู้แทนวิสาหกิจชุมชน	กรรมการ
๑๔. นางประภัสสร พรหมดวง	กรรมการผู้แทนวิสาหกิจชุมชน	กรรมการ
๑๕. นางสาวชาญพิชญ์คุณ ประสุขทวีสิน	กรรมการผู้แทนวิสาหกิจชุมชน	กรรมการ
๑๖. นางสาวฝิ่น ช่างเขียน	กรรมการผู้แทนวิสาหกิจชุมชน	กรรมการ
๑๗. นางอังคณา ศิริวิเชียร	ผู้ทรงคุณวุฒิด้านการเงิน	กรรมการ
๑๘. นายวิโรจน์ บรรเจิดธนา	ผู้ทรงคุณวุฒิด้านบริหารธุรกิจ	กรรมการ
๑๙. นายโกวิทย์ ทรงคุณ	ผู้ทรงคุณวุฒิด้านการค้าและอุตสาหกรรม	กรรมการ
๒๐. นางสาวยวงเพชร อธิรัตน์	เกษตรจังหวัดสุโขทัย	กรรมการ

และเลขานุการ

ผู้เข้าร่วมประชุม

๑. นางสาวทัศนีย์ แซ่เห่ง่า	นักวิชาการส่งเสริมการเกษตรชำนาญการ	สำนักงานเกษตรจังหวัดสุโขทัย
๒. นางหทัยกาญจน์ อิกไวยไธ	นักวิชาการส่งเสริมการเกษตรชำนาญการ	สำนักงานเกษตรจังหวัดสุโขทัย
๓. นางกนกพร สุวรรณประสิทธิ์	นักวิชาการส่งเสริมการเกษตรชำนาญการ	สำนักงานเกษตรจังหวัดสุโขทัย

๔. นายณรงค์ หนองหลวง                      นักวิชาการส่งเสริมการเกษตรชำนาญการ                      สำนักงานเกษตรจังหวัดสุโขทัย  
 ๕. นางสาวจารุณี นครกัณฑ์                      นักวิชาการส่งเสริมการเกษตรชำนาญการ                      สำนักงานเกษตรจังหวัดสุโขทัย

**เริ่มประชุม เวลา ๑๓.๓๐ น.**

นายสมลักษณ์ ยกน้อยวงษ์ รองผู้ว่าราชการจังหวัดสุโขทัย ประธานกล่าวเปิดการประชุมและดำเนินการประชุมตามระเบียบวาระการประชุม ดังนี้

**ระเบียบวาระที่ ๑ เรื่องที่ประธานแจ้งให้ที่ประชุมทราบ**

นายนพฤทธิ์ ศิริโกศล ผู้ว่าราชการจังหวัดสุโขทัย ติดตามกิจกรรมประชุมด่วน เรื่องสถานการณ์น้ำมันเชื้อเพลิงจึมอบหมายให้ นายสมลักษณ์ ยกน้อยวงษ์ รองผู้ว่าราชการจังหวัดสุโขทัย เป็นประธานการประชุมคณะกรรมการส่งเสริมวิสาหกิจชุมชน จังหวัดสุโขทัย ครั้งที่ ๑/๒๕๖๙ วันที่ ๒๗ มีนาคม ๒๕๖๙ เวลา ๑๓.๓๐ น.

**มติที่ประชุม รับทราบ**

**ระเบียบวาระที่ ๒ เรื่องรับรองรายงานการประชุมครั้งที่แล้ว**

รายงานการประชุมคณะกรรมการส่งเสริมวิสาหกิจชุมชนจังหวัดสุโขทัย ครั้งที่ ๒/๒๕๖๘ วันที่ ๙ กันยายน ๒๕๖๘ ฝายเลขาฯ ได้จัดส่งรายงานการประชุมให้คณะกรรมการทุกท่านพิจารณาตรวจสอบแล้วตามหนังสือที่ สท ๐๐๐๙.๓/ว ๖๗๐ ลงวันที่ ๓ ตุลาคม ๒๕๖๘ ไม่มีคณะกรรมการท่านใดแก้ไข จึงขอให้ที่ประชุมพิจารณารับรองรายงานการประชุมคณะกรรมการส่งเสริมวิสาหกิจชุมชนจังหวัดสุโขทัย ครั้งที่ ๒/๒๕๖๘ รายงานการประชุมมี ๒๓ หน้า

**มติที่ประชุม รับรองรายงานการประชุม**

**ระเบียบวาระที่ ๓ เรื่องสืบเนื่องจากการประชุมครั้งที่แล้ว**

- ไม่มี -

**มติที่ประชุม รับทราบ**

**ระเบียบวาระที่ ๔ เรื่องที่เสนอให้ที่ประชุมทราบ**

๔.๑ สถานการณ์วิสาหกิจชุมชนจังหวัดสุโขทัย

๔.๑.๑ ข้อมูลจำนวนวิสาหกิจชุมชน ปี ๒๕๖๙

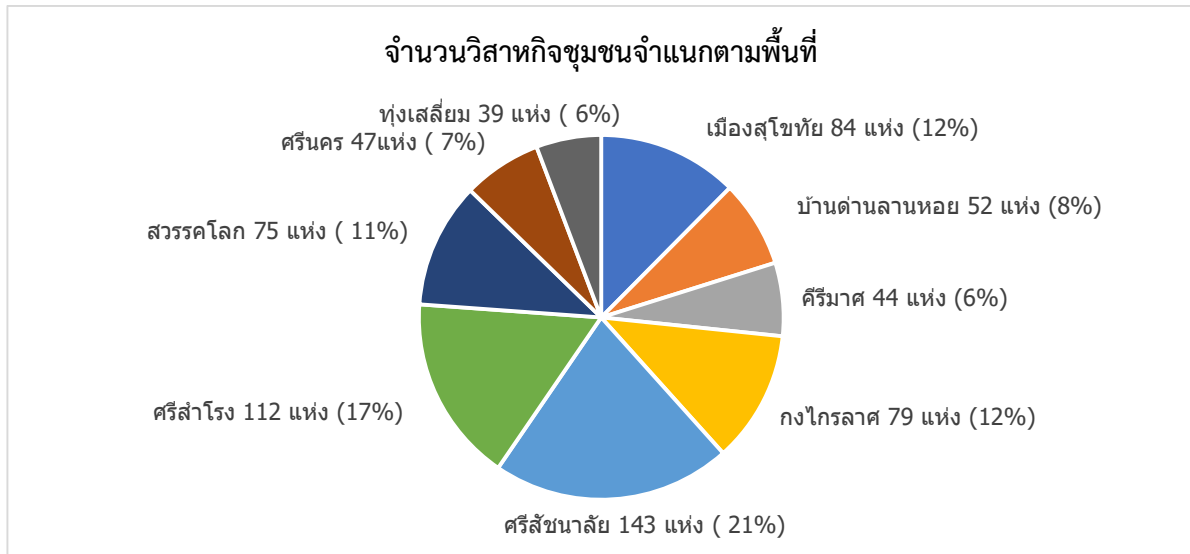
สรุปการจดทะเบียนวิสาหกิจชุมชน จังหวัดสุโขทัย (ข้อมูล ณ วันที่ ๑๗ มีนาคม ๒๕๖๙) จำนวนและสมาชิกของวิสาหกิจชุมชนและเครือข่ายวิสาหกิจชุมชนของจังหวัดสุโขทัยที่อนุมัติการจดทะเบียนแล้ว วิสาหกิจชุมชน ๖๗๐ แห่ง และเครือข่ายวิสาหกิจชุมชน ๕ แห่ง ดังแสดงในตารางรายชื่อวิสาหกิจชุมชนทั้งหมดสามารถ download ได้ ตาม QR CODE ด้านล่าง ที่แนบมาพร้อมนี้



รายชื่อวิสาหกิจชุมชน

หมายเหตุ : วิสาหกิจชุมชนสามารถจดทะเบียน  
และยกเลิกทะเบียนได้ตลอดปี จำนวนตัวเลข  
วิสาหกิจชุมชนในแต่ละวันสามารถเพิ่มจำนวนและ  
ลดจำนวนได้ ข้อมูล ณ วันที่ ๑๗ มีนาคม ๒๕๖๙

ลำดับที่	เขต/จังหวัด/อำเภอ	วิสาหกิจชุมชน		เครือข่ายวิสาหกิจชุมชน	
		จำนวน (แห่ง)	สมาชิก (ราย)	จำนวน (แห่ง)	สมาชิก (ราย)
๑	เมืองสุโขทัย	๘๓	๑,๑๓๑	๑	๘
๒	บ้านด่านลานหอย	๕๒	๙๓๙	๐	๐
๓	คีรีมาศ	๔๔	๖๖๘	๐	๐
๔	กงไกรลาศ	๗๙	๑,๐๕๓	๐	๐
๕	ศรีสัชนาลัย	๑๔๑	๒,๗๔๙	๒	๓๒
๖	ศรีสำโรง	๑๑๒	๑,๘๓๕	๐	๐
๗	สวรรคโลก	๗๔	๑,๒๕๓	๑	๖
๘	ศรีนคร	๔๗	๗๒๐	๐	๐
๙	ทุ่งเสลี่ยม	๓๘	๖๒๔	๑	๘
รวมทั้งหมด		๖๗๐	๑๐,๙๗๒	๕	๕๔



**ฝ่ายเลขานุการ :** อำเภอศรีราชา มีการจดทะเบียนวิสาหกิจชุมชนมากเป็นอันดับ ๑ (๑๔๓ แห่ง) รองลงมาคือ อำเภอศรีสำโรง (๑๑๒ แห่ง) และอำเภอเมืองสุโขทัย (๘๔ แห่ง) ตามลำดับ วิสาหกิจชุมชนมีจำนวนลดลงจากปีที่ผ่านมา เนื่องจากได้มีการยกเลิก/เพิกถอนวิสาหกิจชุมชนที่ไม่มาต่อทะเบียนติดต่อกัน ๒ ปี

#### มติที่ประชุม รับทราบ

๔.๑.๒ ประเภทกิจการของวิสาหกิจชุมชน ประจำปี ๒๕๖๙

สรุปจำนวนวิสาหกิจชุมชนและเครือข่ายวิสาหกิจชุมชนที่อนุมัติการจดทะเบียนแล้ว จำแนกตามประเภทกิจการ แบ่งเป็นการผลิตสินค้าทั้งหมด ๑๘ ประเภทและการให้บริการอยู่ ๖ ประเภท (วิสาหกิจชุมชน บางแห่งมีการประกอบกิจการมากกว่า ๑ ประเภท) ข้อมูล ณ วันที่ ๑๗ มีนาคม ๒๕๖๙

ลำดับที่	ประเภทกิจการ	จำนวนแห่ง	
		วิสาหกิจชุมชน	เครือข่ายวิสาหกิจชุมชน
<b>การผลิตสินค้า</b>			
๑	การผลิตพืช	๓๘๙	๑
๒	การผลิตปศุสัตว์	๒๕๕	๐
๓	การผลิตประมง	๔๗	๐
๔	การแปรรูปและผลิตภัณฑ์อาหาร	๑๖๐	๓
๕	ผลิตภัณฑ์ผ้าทอ/เสื้อผ้า	๓๙	๒
๖	เครื่องจักสาน	๔๑	๐
๗	ดอกไม้ประดิษฐ์	๖	๐
๘	เครื่องจักรกล	๒	๐
๙	ของชำร่วย/ของที่ระลึก	๑๑	๐
๑๐	ผลิตภัณฑ์สมุนไพร	๓๗	๐
๑๑	เครื่องดื่ม	๑๓	๐
๑๒	เครื่องประดับ/อัญมณี	๐	๐
๑๓	เครื่องมือ/เฟอร์นิเจอร์	๕	๐
๑๔	เครื่องหนัง	๑	๐
๑๕	การผลิตปัจจัยการผลิต	๗๒	๐
๑๖	เครื่องปั้น	๐	๐
๑๗	สิ่งประดิษฐ์จากโลหะ	๐	๐
๑๘	การผลิตสินค้าอื่น ๆ	๘๓	๑
<b>การให้บริการ</b>			
๑	ร้านค้าชุมชน	๑	๐
๒	ออมทรัพย์ชุมชน	๙	๐
๓	ท่องเที่ยว	๒๔	๑
๔	สุขภาพ	๕	๐
๕	ซ่อมเครื่องจักรกล	๐	๐
๖	บริการอื่น ๆ	๔๖	๔

หมายเหตุ : การผลิตสินค้าอื่น ๆ ได้แก่ ถ่าน เต้า ของใช้ในงานฌาปนกิจ ผลิตภัณฑ์ที่ใช้ในครัวเรือน  
 การให้บริการอื่น ๆ ได้แก่ ศูนย์รวบรวมรับซื้อ/จำหน่ายผลผลิตทางการเกษตร รับจ้างทางการเกษตร  
 รับจัดเลี้ยง รับจ้างตัดเย็บ

การผลิตสินค้า : วิสาหกิจชุมชน/เครือข่ายวิสาหกิจชุมชน ที่ผลิตพืช มากเป็นอันดับ ๑ จำนวน ๓๙๐ แห่ง รองลงมาเป็นการผลิตปศุสัตว์ ๒๕๕ แห่ง และการแปรรูปและผลิตภัณฑ์อาหาร จำนวน ๑๖๓ แห่ง

การให้บริการ : การบริการอื่น ๆ จำนวน ๕๐ แห่ง รองลงมา คือการท่องเที่ยว จำนวน ๒๕ แห่ง และการออมทรัพย์ชุมชน ๙ แห่ง



**มติที่ประชุม : รับทราบ**

๔.๑.๓ ผลการประเมินศักยภาพวิสาหกิจชุมชน ครั้งที่ ๑/๒๕๖๙

แนวทางการประเมินศักยภาพวิสาหกิจชุมชน สำนักงานเกษตรอำเภอทำหน้าที่เป็นที่เลี้ยง โดยที่สมาชิกวิสาหกิจชุมชนร่วมกันประเมินฯ ตามแบบประเมินศักยภาพวิสาหกิจชุมชน ฉบับปรับปรุง ปี ๒๕๖๒ โครงสร้างการประเมินศักยภาพวิสาหกิจชุมชน ประกอบด้วย

การประเมินกระบวนการ

หมวดที่ ๑ การบริหารวิสาหกิจชุมชน

หมวดที่ ๒ การวางแผนการดำเนินงานวิสาหกิจชุมชน

หมวดที่ ๓ การบริหารตลาด

หมวดที่ ๔ การจัดการความรู้และข้อมูล

หมวดที่ ๕ การบริหารสมาชิกวิสาหกิจชุมชน

หมวดที่ ๖ การจัดการสินค้าหรือบริการ

การประเมินผลลัพธ์

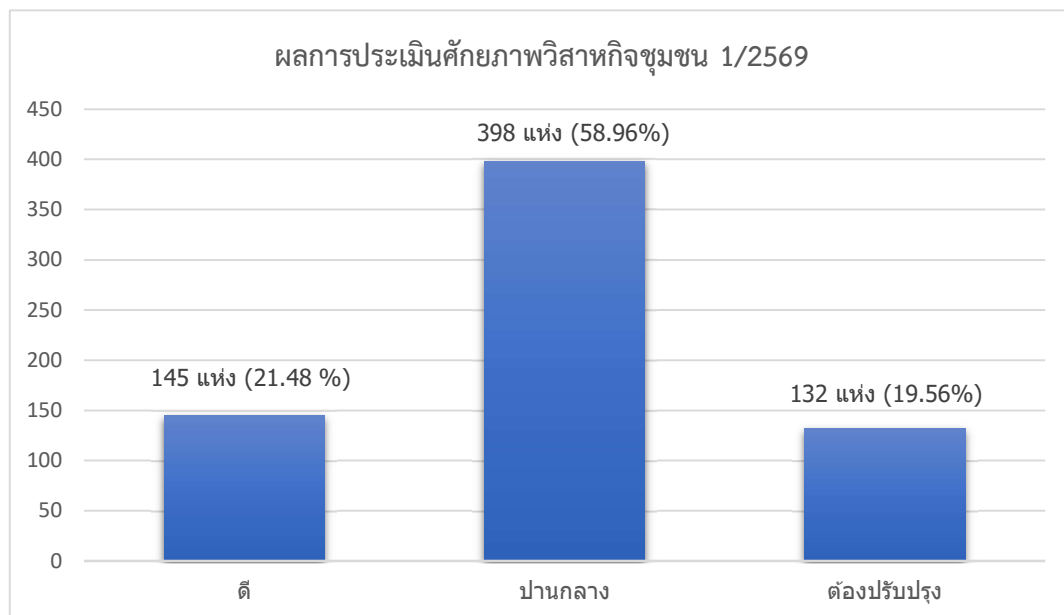
หมวด ๗ ผลลัพธ์การดำเนินงานวิสาหกิจชุมชน



แบบประเมินศักยภาพฯ ๖๒

ข้อมูล ณ วันที่ ๑๗ มีนาคม ๒๕๖๙

ลำดับที่	อำเภอ	วิสาหกิจชุมชน (แห่ง)			
		ดี	ปานกลาง	ต้องปรับปรุง	รวม
๑	เมืองสุโขทัย	๒๙	๒๒	๓๓	๘๔
๒	บ้านด่านลานหอย	๗	๓๑	๑๔	๕๒
๓	คีรีมาศ	๑๒	๓๑	๑	๔๔
๔	กงไกรลาศ	๒๗	๒๗	๒๕	๗๙
๕	ศรีสัชชนาลัย	๓๐	๗๙	๓๔	๑๔๓
๖	ศรีสำโรง	๐	๑๑๒	๐	๑๑๒
๗	สวรรคโลก	๒๑	๓๑	๒๓	๗๕
๘	ศรีนคร	๑๖	๒๙	๒	๔๗
๙	ทุ่งเสลี่ยม	๓	๓๖	๐	๓๙
รวมทั้งหมด		๑๔๕	๓๙๘	๑๓๒	๖๗๕



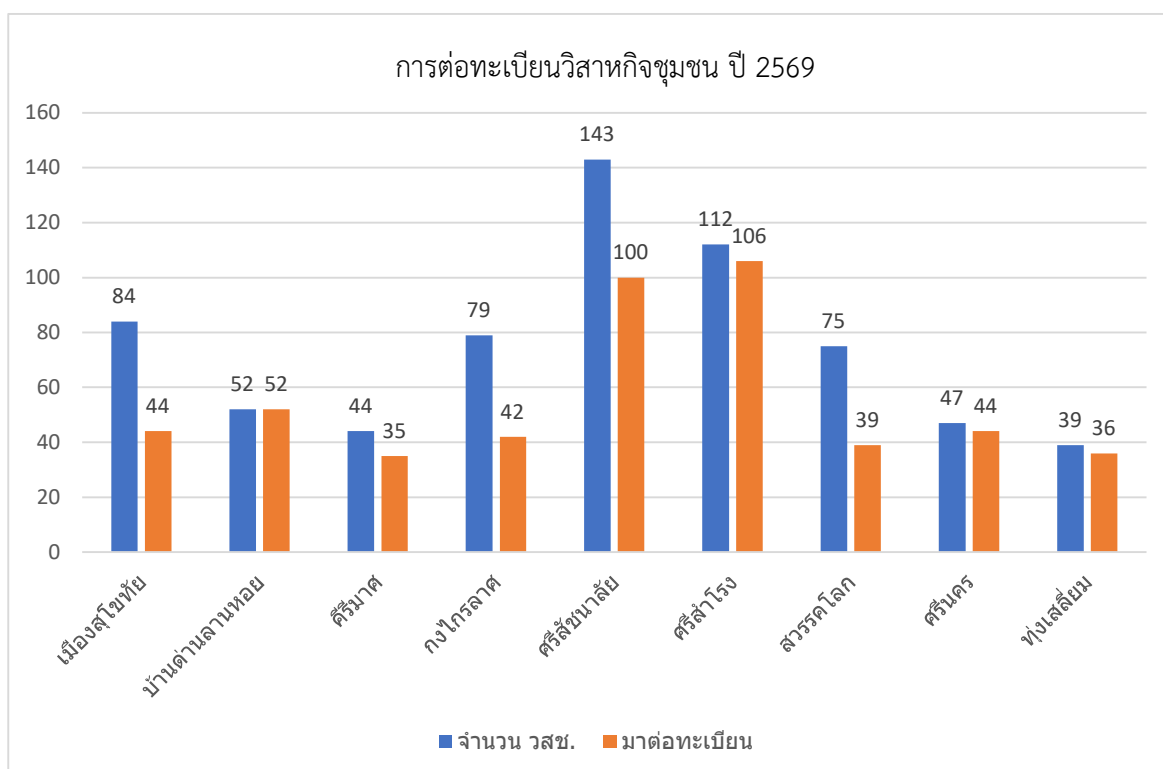
ผลการประเมินศักยภาพวิสาหกิจชุมชน ครั้งที่ ๑/๒๕๖๙ วิสาหกิจชุมชนมีการประเมินศักยภาพ อยู่ในระดับดี ๑๔๕ แห่ง คิดเป็นร้อยละ ๒๑.๔๘ ระดับปานกลาง ๓๙๘ แห่ง คิดเป็นร้อยละ ๕๘.๙๖ และระดับปรับปรุง จำนวน ๑๓๒ แห่ง คิดเป็นร้อยละ ๑๙.๕๖

**ประธาน :** ให้ฝ่ายส่งเสริมวิสาหกิจชุมชนช่วยกันส่งเสริมและพัฒนาเพื่อยกระดับศักยภาพวิสาหกิจชุมชนให้อยู่ในระดับที่สูงขึ้น

**มติที่ประชุม :** รับทราบ

## ๔.๑.๔ ผลการต่อทะเบียนวิสาหกิจชุมชน ประจำปี ๒๕๖๙

ลำดับที่	อำเภอ	จำนวน วสช.+เครือข่ายฯ (แห่ง)	ต่อทะเบียน ปี ๒๕๖๙	คิดเป็นร้อยละ
๑	เมืองสุโขทัย	๘๔	๔๔	๕๒.๓๘
๒	บ้านด่านลานหอย	๕๒	๕๒	๑๐๐
๓	คีรีมาศ	๔๔	๓๕	๗๙.๕๕
๔	กงไกรลาศ	๗๙	๔๒	๕๓.๑๗
๕	ศรีสัชนาลัย	๑๔๓	๑๐๐	๖๙.๙๓
๖	ศรีสำโรง	๑๑๒	๑๐๖	๙๔.๖๕
๗	สวรรคโลก	๗๕	๓๙	๕๒
๘	ศรีนคร	๔๗	๔๔	๙๓.๖๒
๙	ทุ่งเสลี่ยม	๓๙	๓๖	๙๒.๓๑
รวม		๖๗๕	๔๙๘	๗๓.๗๘



ฝ่ายเลขานุการ : จำนวนวิสาหกิจชุมชนทั้งหมด ๖๗๕ แห่ง มาต่อทะเบียน ๔๙๘ แห่ง ไม่มาต่อทะเบียน ๑๗๗ แห่ง ทั้งนี้ ในจำนวนวิสาหกิจชุมชนที่ไม่มาต่อทะเบียน แบ่งเป็น ๒ กลุ่มคือ วิสาหกิจชุมชนที่ไม่มาต่อทะเบียนครบ ๒ ปี และวิสาหกิจชุมชนที่ไม่มาต่อทะเบียนไม่ถึง ๒ ปี หากวิสาหกิจชุมชนไม่มาต่อทะเบียน ๒ ปีติดต่อกัน สำนักงานเกษตรอำเภอ จะส่งหนังสือแจ้งเตือนให้วิสาหกิจชุมชน/เครือข่ายวิสาหกิจชุมชน มายื่นต่อทะเบียนภายใน ๓๐ วันหลังได้รับหนังสือ

แจ้งเตือน หากไม่มาดำเนินการต่อทะเบียนภายในกำหนดนายทะเบียนจะดำเนินการเพิกถอนทะเบียน และหากวิสาหกิจชุมชนยืนยันว่าจะยังคงดำเนินกิจการ สามารถยื่นอุทธรณ์ได้

มติที่ประชุม : รับทราบ

๔.๒ แผน/ผล การส่งเสริมและสนับสนุนวิสาหกิจชุมชน ประจำปี ๒๕๖๘ - ๒๕๖๙

๔.๒.๑ แผน/ผลการส่งเสริมและสนับสนุนวิสาหกิจชุมชน สำนักงานเกษตรจังหวัดสุโขทัย

ฝ่ายเลขานุการ : การส่งเสริมและสนับสนุนวิสาหกิจชุมชนประจำปี ๒๕๖๘ -๒๕๖๙ ของสำนักงานเกษตรจังหวัดสุโขทัย มีดังนี้

ลำดับที่	ผลการส่งเสริมและสนับสนุนวิสาหกิจชุมชน ปี พ.ศ. ๒๕๖๘	งบประมาณ (บาท)
๑	<p>แผนงานยุทธศาสตร์การเกษตรสร้างมูลค่า โครงการส่งเสริมและพัฒนาผู้ประกอบการวิสาหกิจชุมชน กิจกรรมส่งเสริมและพัฒนาผู้ประกอบการวิสาหกิจชุมชน</p> <p>๑. พัฒนาศักยภาพวิสาหกิจชุมชน</p> <p>๑.๑ พัฒนาศักยภาพการบริหารกิจการวิสาหกิจชุมชน</p> <p>๑.๑.๑ ระดับปานกลางเป็นระดับดี จำนวน ๑๔ แห่ง ๆ ละ ๑๐ ราย รวม ๑๔๐ ราย (ในพื้นที่ทุกอำเภอ)</p> <ul style="list-style-type: none"> <li>- จัดเวทีชุมชน จำนวน ๑๔ ครั้ง (๑ ครั้ง/แห่ง)</li> <li>- สนับสนุนงบประมาณยกระดับด้านส่งเสริมการผลิตและการแปรรูป จำนวน ๑๔ แห่ง ๆ ละ ๘,๕๐๐ บาท</li> </ul> <p>๑.๑.๒ ระดับปรับปรุงเป็นระดับปานกลาง จำนวน ๕ แห่ง ๆ ละ ๑๐ ราย รวม ๕๐ ราย (เมืองสุโขทัย, บ้านด่านลานหอย, ศิริมาศ, กงไกรลาศ, ศรีสัชชาลัย)</p> <ul style="list-style-type: none"> <li>- จัดเวทีชุมชน จำนวน ๕ ครั้ง (๑ ครั้ง/แห่ง)</li> <li>- สนับสนุนงบประมาณยกระดับด้านส่งเสริมการผลิตและการแปรรูป จำนวน ๕ แห่ง ๆ ละ ๘,๕๐๐ บาท</li> </ul> <p>๑.๒ ส่งเสริมการสร้างเครือข่ายวิสาหกิจชุมชน</p> <p>๑.๒.๑ พัฒนาศักยภาพเครือข่ายวิสาหกิจชุมชน</p> <p>๒. พัฒนาศักยภาพวิสาหกิจชุมชนด้านการบริหารจัดการเพื่อสร้างมูลค่าเพิ่มผลิตภัณฑ์วิสาหกิจชุมชน จำนวน ๑ แห่ง (อ.เมืองสุโขทัย)</p> <ul style="list-style-type: none"> <li>๒.๑ จัดอบรมถ่ายทอดความรู้ จำนวน ๒ ครั้ง</li> <li>๒.๒ พัฒนาสินค้าเกษตรแปรรูปตามแผนความต้องการ</li> </ul> <p>๓. ส่งเสริมและพัฒนาแหล่งท่องเที่ยวเชิงเกษตร จำนวน ๑ แหล่ง (อ.ศรีสัชชาลัย)</p> <p>๓.๑ พัฒนาวิสาหกิจชุมชนต้นแบบด้านการท่องเที่ยวตามแนวทาง BCG Model</p> <ul style="list-style-type: none"> <li>๓.๑.๑ จัดเวทีชุมชน จำนวน ๔ ครั้ง</li> <li>๓.๑.๒ ส่งเสริมกิจกรรมให้บริการของแหล่งท่องเที่ยวเชิงเกษตรต้นแบบ</li> </ul>	<p><b>๕๐๙,๗๕๐</b></p> <p>๓๘,๕๐๐</p> <p>๑๑๙,๐๐๐</p> <p>๑๓,๗๕๐</p> <p>๔๒,๕๐๐</p> <p>๑๐,๐๐๐</p> <p>๘,๔๐๐</p> <p>๒๙,๐๐๐</p> <p>๔๒,๐๐๐</p> <p>๗๐,๐๐๐</p>

	<p>๓.๒ การสร้างเครือข่ายและเชื่อมโยงข้อมูลเส้นทาง (Route trip) การท่องเที่ยวเชิงเกษตรและชุมชน</p> <p>๒. ส่งเสริมและพัฒนาแหล่งเรียนรู้วิสาหกิจชุมชน</p> <p>๒.๑ ประกวดวิสาหกิจชุมชนดีเด่น ระดับจังหวัด ปี ๒๕๖๘</p> <p>๓. สนับสนุนการดำเนินงานตาม พ.ร.บ.ส่งเสริมวิสาหกิจชุมชน พ.ศ. ๒๕๔๘</p> <p>๓.๑ ประชุมคณะกรรมการส่งเสริมวิสาหกิจชุมชนจังหวัด จำนวน ๒ ครั้ง</p> <p>๓.๒ ประชุมคณะอนุกรรมการส่งเสริมวิสาหกิจชุมชนจังหวัด จำนวน ๒ ครั้ง</p> <p>๓.๓ ประชุมคณะอนุกรรมการส่งเสริมวิสาหกิจชุมชนอำเภอ จำนวน ๙ อำเภอ อำเภอละ ๒ ครั้ง รวม ๑๘ ครั้ง</p> <p>๓.๔ สนับสนุนการดำเนินงานของนายทะเบียนวิสาหกิจชุมชน</p>	<p>๑๑,๗๐๐</p> <p>๑๒,๐๐๐</p> <p>๓๗,๑๕๐</p> <p>๑๙,๐๕๐</p> <p>๓๔,๒๐๐</p> <p>๒๒,๕๐๐</p>
--	---	---

มติที่ประชุม : รับทราบ

ลำดับที่	แผน/ผล การส่งเสริมและสนับสนุนวิสาหกิจชุมชน ปี พ.ศ. ๒๕๖๙ (ไตรมาส ๑ - ๒)	งบประมาณ (บาท)
๑	<p>แผนงานยุทธศาสตร์การเกษตรสร้างมูลค่า</p> <p>โครงการส่งเสริมและพัฒนาผู้ประกอบการวิสาหกิจชุมชน</p> <p>กิจกรรมส่งเสริมและพัฒนาผู้ประกอบการวิสาหกิจชุมชน</p> <p>๑. พัฒนาศักยภาพวิสาหกิจชุมชน</p> <p>๑.๑ พัฒนาทักษะกรรมการบริหารกิจการวิสาหกิจชุมชน ระดับปานกลางเป็นระดับดี จำนวน ๑๒ แห่ง ๆ ละ ๑๐ ราย รวม ๑๒๐ ราย (ในพื้นที่ทุกอำเภอ)</p> <p>- จัดเวทีชุมชน จำนวน ๑๒ ครั้ง (๑ ครั้ง/แห่ง)</p> <p>๑.๒ ส่งเสริมการสร้างเครือข่ายวิสาหกิจชุมชน</p> <p>- พัฒนาศักยภาพเครือข่ายวิสาหกิจชุมชน</p> <p>๓. ส่งเสริมการท่องเที่ยวเชิงเกษตร จำนวน ๑ แหล่ง (อ.สุวรรณโคโลก)</p> <p>๓.๑ จัดอบรมพัฒนาศักยภาพสมาชิกวิสาหกิจชุมชนด้านการบริหารจัดการแหล่งท่องเที่ยวตามแนวทาง BCG Model จำนวน ๑ ครั้ง</p> <p>๓.๒ สนับสนุนการพัฒนาแหล่งท่องเที่ยวเชิงเกษตร</p> <p>๒. ส่งเสริมและพัฒนาแหล่งเรียนรู้วิสาหกิจชุมชน</p> <p>- ประกวดวิสาหกิจชุมชนดีเด่น ระดับจังหวัด ปี ๒๕๖๙</p> <p>๓. สนับสนุนการดำเนินงานตาม พ.ร.บ.ส่งเสริมวิสาหกิจชุมชน พ.ศ. ๒๕๔๘</p> <p>๓.๑ ประชุมคณะกรรมการส่งเสริมวิสาหกิจชุมชนจังหวัด ครั้งที่ ๑/๒๕๖๙</p> <p>๓.๒ ประชุมคณะอนุกรรมการส่งเสริมวิสาหกิจชุมชนจังหวัด ครั้งที่ ๑/๒๕๖๙</p> <p>๓.๓ ประชุมคณะอนุกรรมการส่งเสริมวิสาหกิจชุมชนอำเภอ จำนวน ๙ อำเภอ อำเภอละ ๑ ครั้ง รวม ๙ ครั้ง</p> <p>๓.๔ สนับสนุนการดำเนินงานของนายทะเบียนวิสาหกิจชุมชน</p>	<p><b>๑๗๗,๙๗๕</b></p> <p>๔๖,๘๐๐</p> <p>๑๐,๐๐๐</p> <p>๔,๒๐๐</p> <p>๓๕,๐๐๐</p> <p>๑๐,๐๐๐</p> <p>๒๐,๙๕๐</p> <p>๑๑,๔๒๕</p> <p>๑๗,๑๐๐</p> <p>๒๒,๕๐๐</p>

รายชื่อวิสาหกิจชุมชนกิจกรรมพัฒนาศักยภาพวิสาหกิจชุมชน  
ยกระดับศักยภาพวิสาหกิจชุมชนจากระดับปานกลางเป็นระดับดี

ที่	ชื่อวิสาหกิจชุมชน	รหัสทะเบียน	ที่อยู่
๑	วิสาหกิจชุมชนผลิตภัณฑ์สมุนไพรแปรรูป เขตกล้วยนาธานี	๖-๖๔-๐๑-๐๖/๑-๐๐๒๒	อำเภอเมืองสุโขทัย
๒	วิสาหกิจชุมชนสวนผลไม้เพียงตำบลหนองหญ้าปล้อง	๖-๖๔-๐๒-๐๖/๑-๐๐๒๗	อำเภอบ้านด่านลานหอย
๓	วิสาหกิจชุมชนโคกหนองนา ตำบลทุ่งยางเมือง	๖-๖๔-๐๓-๑๐/๑-๐๐๑๕	อำเภอคีรีมาศ
๔	วิสาหกิจชุมชนกลุ่มเกษตรกรผู้ผลิตเมล็ดพันธุ์ข้าวบ้านหนองแม่ลอน	๖-๖๔-๐๔-๐๙/๑-๐๐๒๑	อำเภอกงไกรลาศ
๕	วิสาหกิจชุมชนกลุ่มเย็บผ้าบ้านวังศรีไพร	๙-๖๔-๐๔-๐๖/๑-๐๐๑๒	อำเภอกงไกรลาศ
๖	วิสาหกิจชุมชนแปลงใหญ่เกษตรกรทุเรียนแม่เทินเหนือ	๖-๖๔-๐๕-๐๔/๑-๐๑๑๘	อำเภอศรีสัชนาลัย
๗	วิสาหกิจชุมชนกลุ่มพัฒนาอาชีพเสริมชุมชนหาดสูง	๖-๖๔-๐๕-๐๑/๑-๐๐๐๖	อำเภอศรีสัชนาลัย
๘	วิสาหกิจชุมชนกลุ่มแม่บ้านโชคเปื่อย	๖-๖๔-๐๖-๐๖/๑-๐๐๔๕	อำเภอศรีสำโรง
๙	วิสาหกิจชุมชนไม้กวาดบ้านลุเต่า	๖-๖๔-๐๖-๐๖/๑-๐๐๒๕	อำเภอศรีสำโรง
๑๐	วิสาหกิจชุมชนแปรรูปอาหารบ้านจันทร์	๖-๖๔-๐๗-๐๕/๑-๐๐๑๒	อำเภอสวรรคโลก
๑๑	วิสาหกิจชุมชนข้าวเกรียบผักผลไม้ศรีนคร	๖-๖๔-๐๘-๐๓/๑-๐๐๐๑	อำเภอศรีนคร
๑๒	วิสาหกิจชุมชนนางเล็ดน้ำแดงโมบ้านสามหลัง หมู่ที่ 6	๖-๖๔-๐๙-๐๕/๑-๐๐๓๙	อำเภอทุ่งเสลี่ยม

รายชื่อวิสาหกิจชุมชนกิจกรรมส่งเสริมและพัฒนาแหล่งท่องเที่ยวเชิงเกษตร

ที่	ชื่อวิสาหกิจชุมชน	รหัสทะเบียน	ที่อยู่
๑	วิสาหกิจชุมชนบ้านแจ่มจำเมืองบางขลัง	๖-๖๔-๐๗-๑๓/๑-๐๐๑๙	อำเภอสวรรคโลก

รายชื่อวิสาหกิจชุมชนกิจกรรมส่งเสริมการสร้างเครือข่ายวิสาหกิจชุมชน

ที่	ชื่อวิสาหกิจชุมชน	รหัสทะเบียน	ที่อยู่
๑	เครือข่ายวิสาหกิจชุมชนกล้วยน้ำว้ารักษถิ่นและเกษตรปลอดภัยสุโขทัย	๖-๖๔-๐๕-๐๕/๒-๐๐๐๑	อำเภอศรีสัชนาลัย

มติที่ประชุม : รับทราบ

#### ๔.๒.๒ ผลการส่งเสริมและสนับสนุนวิสาหกิจชุมชนหน่วยงานภาคี

##### ๑) คณะกรรมการส่งเสริมวิสาหกิจชุมชนจังหวัดสุโขทัย

**ประธาน :** ให้คณะกรรมการส่งเสริมและสนับสนุนวิสาหกิจชุมชนนำเสนอการสนับสนุนฯ ของหน่วยงานที่รับผิดชอบ

##### ๑.๑) สำนักงานสาธารณสุขจังหวัดสุโขทัย

**ผู้แทนนายแพทย์สาธารณสุขจังหวัดสุโขทัย :** การส่งเสริมและสนับสนุนวิสาหกิจชุมชน ปีงบประมาณ พ.ศ. ๒๕๖๘ – ๒๕๖๙

##### ผลการส่งเสริมและสนับสนุนวิสาหกิจชุมชน ปีงบประมาณ พ.ศ. ๒๕๖๘

โครงการคุ้มครองผู้บริโภคด้านผลิตภัณฑ์สุขภาพด้านการส่งเสริมเศรษฐกิจฐานราก งบประมาณ ๖,๐๐๐ บาท สนับสนุนวิสาหกิจชุมชนให้ได้รับมาตรฐานการผลิตอาหารและเครื่องสำอาง และส่งเสริมให้ได้รับการอบรมเพื่อพัฒนาสินค้าและมาตรฐานการส่งออก โดยมีเป้าหมาย วิสาหกิจชุมชน จำนวน ๑๐ แห่ง ทั้งนี้ วิสาหกิจชุมชนได้รับจัดแจ้งเลขผลิตภัณฑ์ในรายใหม่และรายเก่า จำนวน ๑๐ แห่ง ๑๕ รายการ

##### แผนการส่งเสริมและสนับสนุนวิสาหกิจชุมชน ปีงบประมาณ พ.ศ. ๒๕๖๙

๑. โครงการคุ้มครองผู้บริโภคด้านผลิตภัณฑ์สุขภาพด้านการส่งเสริมเศรษฐกิจฐานราก งบประมาณ ๖,๐๐๐ บาท โดยมีเป้าหมาย วิสาหกิจชุมชน จำนวน ๑๐ แห่ง

๒. กิจกรรมส่งเสริมผู้ประกอบการสู่มาตรฐานและรางวัลระดับประเทศ ออย.ควอลิตี้ อวอร์ด ส่งเสริมผู้ประกอบการสู่ รางวัล ออย.ควอลิตี้ อวอร์ด เพื่อเพิ่มศักยภาพทางการตลาด โดยมีเป้าหมาย วิสาหกิจชุมชน ๒ แห่ง

๓. โครงการส่งเสริมและยกระดับการท่องเที่ยวเชิงสุขภาพภูมิปัญญาไทยและสมุนไพร กิจกรรมการประชุมเชิงปฏิบัติการสร้างความรอบรู้ wellness อัตลักษณ์ไทยและการค้นหาอัตลักษณ์ชุมชน เพื่อยกระดับสู่ wellness community งบประมาณ ๔๔,๕๐๐ บาท โดยมีเป้าหมาย วิสาหกิจชุมชน จำนวน ๑ แห่ง คือวิสาหกิจชุมชน กลุ่มโฮมสเตย์บ้านนาต้นจั่น ตำบลบ้านตึก อำเภอศรีสัชชนาลัย จังหวัดสุโขทัย

**มติที่ประชุม :** รับทราบ

##### ๑.๒) สำนักงานพัฒนาชุมชนจังหวัดสุโขทัย

**ผู้แทนพัฒนาการจังหวัดสุโขทัย :** การส่งเสริมและสนับสนุนวิสาหกิจชุมชน ปีงบประมาณ พ.ศ. ๒๕๖๘ – ๒๕๖๙

##### ผลการส่งเสริมและสนับสนุนวิสาหกิจชุมชน ปีงบประมาณ พ.ศ. ๒๕๖๘

๑. โครงการส่งเสริมกระบวนการเครือข่ายองค์ความรู้ (Knowledge - Based OTOP : KBO) กิจกรรมที่ ๑ พัฒนาศักยภาพเครือข่ายองค์ความรู้ (Knowledge – Based OTOP : KBO) จังหวัด งบประมาณ ๑๔๗,๖๐๐ บาท โดยมีเป้าหมาย ผู้ผลิต ผู้ประกอบการ OTOP จำนวน ๒๐ กลุ่ม/ราย

๒. โครงการส่งเสริมกระบวนการเครือข่ายองค์ความรู้ (Knowledge – Based OTOP : KBO) กิจกรรมที่ ๒ พัฒนาผลิตภัณฑ์ OTOP โดยเครือข่ายองค์ความรู้ (Knowledge – Based OTOP : KBO) จังหวัด งบประมาณ ๔๐๐,๐๐๐ บาท โดยมีเป้าหมาย ผู้ผลิต ผู้ประกอบการ OTOP จำนวน ๒๐ กลุ่ม/ราย ได้รับการพัฒนาผลิตภัณฑ์ บรรจุภัณฑ์ และนวัตกรรม จำนวน ๒๐ ผลิตภัณฑ์

๓. โครงการพัฒนาผลิตภัณฑ์ OTOP กลุ่มปรับตัวสู่การพัฒนา (Quadrant D) ให้มีคุณภาพมาตรฐาน งบประมาณ ๓๗๕,๐๐๐ บาท โดยมีเป้าหมาย ผู้ผลิต ผู้ประกอบการ OTOP จำนวน ๒๕ กลุ่ม/ราย ได้รับการพัฒนาผลิตภัณฑ์ และบรรจุภัณฑ์ จำนวน ๒๕ ผลิตภัณฑ์

๔. โครงการพัฒนาศักยภาพผู้ประกอบการสู่ยุค ๔.๐ งบประมาณ ๑๙๙,๐๐๐ บาท โดยมีเป้าหมาย ผู้ผลิต ผู้ประกอบการ OTOP จำนวน ๕๐ กลุ่ม/ราย ผลการดำเนินงานคือกลุ่มเป้าหมายมีรายได้เพิ่มขึ้นร้อยละ ๔

๕. โครงการพัฒนาด้านอุตสาหกรรม การค้าและการลงทุน กิจกรรมหลัก การแสดงและจำหน่ายผลิตภัณฑ์ OTOP ของดีเมืองรุ่งอรุณสุโขทัย ภายใต้ชื่องาน “OTOP หัตถศิลป์ ของดีพื้นถิ่นเมืองรุ่งอรุณสุโขทัย” จำนวน ๔ จุดดำเนินการ งบประมาณ ๑๒,๒๗๖,๘๐๐ บาท โดยมีเป้าหมาย ผู้ผลิต ผู้ประกอบการ OTOP จำนวน ๔ จุดดำเนินการ ๆ ละ ๕๐ กลุ่ม/ราย โดยมียอดการจำหน่ายสินค้ารวม ๑๔,๒๕๕,๐๘๑ บาท

#### แผนการส่งเสริมและสนับสนุนวิสาหกิจชุมชน ปีงบประมาณ พ.ศ. ๒๕๖๙

๑. โครงการส่งเสริมกระบวนการเครือข่ายองค์ความรู้ (Knowledge - Based OTOP : KBO) กิจกรรมที่ ๑ พัฒนาศักยภาพเครือข่ายองค์ความรู้ (Knowledge – Based OTOP : KBO) จังหวัด งบประมาณ ๙๙,๐๐๐ บาท โดยมีเป้าหมาย ผู้ผลิต ผู้ประกอบการ OTOP จำนวน ๒๐ กลุ่ม/ราย

๒. โครงการส่งเสริมกระบวนการเครือข่ายองค์ความรู้ (Knowledge – Based OTOP : KBO) กิจกรรมที่ ๒ พัฒนาผลิตภัณฑ์ OTOP โดยเครือข่ายองค์ความรู้ (Knowledge – Based OTOP : KBO) จังหวัด งบประมาณ ๔๔๐,๐๐๐ บาท โดยมีเป้าหมาย ผู้ผลิต ผู้ประกอบการ OTOP จำนวน ๒๐ กลุ่ม/ราย

๓. โครงการพัฒนาผลิตภัณฑ์ OTOP กลุ่มปรับตัวสู่การพัฒนา (Quadrant D) ให้มีคุณภาพมาตรฐาน งบประมาณ ๓๗๕,๐๐๐ บาท โดยมีเป้าหมาย ผู้ผลิต ผู้ประกอบการ OTOP จำนวน ๒๕ กลุ่ม/ราย

๔. โครงการพัฒนาศักยภาพผู้ประกอบการสู่ยุคดิจิทัล งบประมาณ ๑๙๙,๐๐๐ บาท โดยมีเป้าหมาย ผู้ผลิต ผู้ประกอบการ OTOP จำนวน ๕๐ กลุ่ม/ราย

๕. โครงการพัฒนาด้านอุตสาหกรรม การค้าและการลงทุน กิจกรรมหลัก การจัดงานมหกรรมสืบสานมรดกงานหัตถกรรมงานหัตถศิลป์สุโขทัยสู่ตลาดภูมิภาค ภายใต้ชื่องาน "สืบสานมรดกงานหัตถกรรมงานหัตถศิลป์สุโขทัย" จำนวน ๓ จุดดำเนินการ งบประมาณ ๖,๕๖๖,๖๐๐ บาท โดยมีเป้าหมายผู้ผลิต ผู้ประกอบการ OTOP จำนวน ๓ จุดดำเนินการ ๆ ละ ๖๐ กลุ่ม/ราย

**ประธาน :** ให้ฝ่ายเลขานุการและสำนักงานพัฒนาชุมชน จัดทำข้อมูลกลุ่มเป้าหมายผู้ประกอบการ OTOP ที่จดทะเบียนวิสาหกิจชุมชน และจำนวนวิสาหกิจชุมชนที่เป็นผู้ประกอบการ OTOP ที่นำสินค้าไปจำหน่ายเพื่อรายงานในคราวต่อไป

**มติที่ประชุม :** รับทราบ

#### ๑.๓) สำนักงานพาณิชย์จังหวัดสุโขทัย

**ผู้แทนพาณิชย์จังหวัดสุโขทัย :** การส่งเสริมและสนับสนุนวิสาหกิจชุมชน ปีงบประมาณ พ.ศ. ๒๕๖๘ – ๒๕๖๙

#### ผลการส่งเสริมและสนับสนุนวิสาหกิจชุมชน ปีงบประมาณ พ.ศ. ๒๕๖๘

๑. งาน THAIFEX - ANUGA ASIA ๒๐๒๕ โดยมีเป้าหมายคือ วิสาหกิจชุมชน ผู้ผลิตเมล็ดพันธุ์ข้าวศรีนคร โดยมียอดการจำหน่ายสินค้าภายในงาน ๓,๓๖๐ บาท และยอดการเจรจาธุรกิจของผู้ประกอบการกับลูกค้า ๑,๕๐๐,๐๐๐ บาท

๒. งาน GI สินค้าอัตลักษณ์ สินค้าบั้งชีทางภูมิศาสตร์ภูมิปัญญาภาคเหนือ โดยมีเป้าหมายคือ วิสาหกิจชุมชนทอผ้าและตัดเย็บบ้านหาดเสี้ยว อำเภอศรีสัชชนาลัย จังหวัดสุโขทัย โดยมียอดจำหน่ายสินค้า ๔๔,๒๕๐ บาท

๓. งาน Lanna Expo ๒๐๒๕ จากภูมิภาคสู่สากล โดยมีเป้าหมายคือวิสาหกิจชุมชน ดาวอินคา ๐๑ โดยมียอดจำหน่ายสินค้า ๑๐,๒๙๙ บาท

แผน/ผลการส่งเสริมและสนับสนุนวิสาหกิจชุมชน ปีงบประมาณ พ.ศ. ๒๕๖๙

๑. กิจกรรมจัดจุดจำหน่ายเชื่อมโยงสินค้าเกษตรและชุมชนและการเจรจาธุรกิจ (Business Matching) ณ ห้างโรบินสันแม่สอด จังหวัดตาก ระหว่างวันที่ ๓ – ๗ ธันวาคม ๒๕๖๘ โดยมีเป้าหมายคือ วิสาหกิจชุมชนกรพัฒนกิจ สินค้าคือมะม่วงแก้วขมิ้น โดยมียอดจำหน่ายสินค้า ๑๔,๔๐๐ บาท

๒. งาน Northern Signature Market ๒๐๒๖ เหนือดีมีเรื่องเล่า ณ ศูนย์ราชการเฉลิมพระเกียรติ ๘๐ ปี แจ้งวัฒนะ ระหว่างวันที่ ๙ – ๑๓ กุมภาพันธ์ ๒๕๖๙ โดยมีเป้าหมายคือ วิสาหกิจชุมชนทอผ้า และตัดเย็บบ้านหาดเสี้ยว อำเภอศรีสัชนาลัย จังหวัดสุโขทัย

๓. มีแผนดำเนินโครงการจัดแสดงสินค้า จำนวน ๓ โครงการที่อยู่ระหว่างดำเนินการ คืองานเชื่อมโยงผลไม้ยกระดับอาหารและสินค้าอัตลักษณ์ ภายใต้ชื่องาน “มนต์เสน่ห์ Fruit & Food สินค้าอัตลักษณ์” ณ ศูนย์การค้าอยุธยาซิตีพาร์ค จังหวัดพระนครศรีอยุธยา ระหว่างวันที่ ๓๐ เมษายน – ๔ พฤษภาคม ๒๕๖๙ และงานเชื่อมโยงข้าว ภายใต้ชื่องาน “สุโขทัย Rice Fest” และโครงการพัฒนาและส่งเสริมตลาดสินค้าเกษตรมูลค่าสูงและสินค้าอัตลักษณ์จังหวัดสุโขทัย ณ ศูนย์การค้าเซ็นทรัลพลาซ่าโลก ระหว่างวันที่ ๑ – ๕ พฤษภาคม ๒๕๖๙

**ประธาน :** ให้ฝ่ายเลขานุการและหน่วยงานที่จัดงาน Event สรุปรายชื่อกลุ่มเป้าหมายผู้ประกอบการที่จดทะเบียนวิสาหกิจชุมชน ที่นำสินค้าไปจำหน่าย เพื่อทราบสถิติการออกงานของวิสาหกิจชุมชนแต่ละแห่ง โดยต้องการให้วิสาหกิจชุมชนรายใหม่ได้เข้าร่วมกิจกรรมการขายสินค้าอย่างทั่วถึง และให้สำนักงานพาณิชย์จังหวัดส่งเสริมการส่งออกสินค้าไปจำหน่ายต่างประเทศและทำแผนการส่งเสริมสินค้า GI ของจังหวัดสุโขทัยเพิ่มเติม

**นางสาวชาญพิชญ์คุณ ประสขุทธิสิน (ผู้แทนวิสาหกิจชุมชน) :** การส่งออกสินค้าไปจำหน่ายต่างประเทศแบ่งออกได้ ๒ ประเด็น คือ ๑. การส่งออกโดยปฏิบัติตามขั้นตอนและระเบียบการส่งออก และ ๒. การส่งสินค้าให้กับโรงงานแปรรูปสินค้าเกษตรเพื่อส่งออก และการจำหน่ายสินค้าให้กับตัวแทนที่ส่งออกสินค้าไปจำหน่ายต่างประเทศ ซึ่งในกรณีแรกจะมีข้อมูลผู้จำหน่ายสินค้า แต่ประเด็นที่ ๒ อาจจะได้ไม่มีการเก็บข้อมูลผู้จำหน่ายสินค้าไว้

**ประธาน :** ให้ฝ่ายเลขานุการจัดทำข้อมูลผู้ประกอบการวิสาหกิจชุมชนที่ส่งออกสินค้าไปจำหน่ายต่างประเทศ ทั้ง ๒ ประเด็นที่ผู้แทนวิสาหกิจชุมชนได้กล่าวข้างต้น

**มติที่ประชุม :** รับทราบ

๑.๔) สำนักงานอุตสาหกรรมจังหวัดสุโขทัย

**ผู้แทนอุตสาหกรรมจังหวัดสุโขทัย :** การส่งเสริมและสนับสนุนวิสาหกิจชุมชน ปีงบประมาณ พ.ศ. ๒๕๖๘ – ๒๕๖๙

ผลการส่งเสริมและสนับสนุนวิสาหกิจชุมชน ปีงบประมาณ พ.ศ. ๒๕๖๘

๑. โครงการค่าใช้จ่ายในการส่งเสริมพัฒนาอุตสาหกรรมในภูมิภาค งบประมาณ ๓๗,๖๐๐ บาท โดยมีเป้าหมายผู้ประกอบการ จำนวน ๔๗๐ ราย แบ่งเป็น ๑. ผู้ประกอบการโรงงานอุตสาหกรรม ๒. วิสาหกิจชุมชน และ ๓. ผู้ผลิตรายเดียว มีวิสาหกิจชุมชนเข้าร่วมจำนวน ๒๐ แห่ง

๒. โครงการพัฒนาด้านอุตสาหกรรม การค้าและการลงทุน กิจกรรมหลักหัตถศิลป์ ถิ่นสุขโขทัย งบประมาณ ๕,๗๑๗,๔๐๐ บาท โดยมีเป้าหมายผู้ประกอบการ ๕๐ สถานประกอบการ แบ่งเป็น ๓ ประเภท คือ ๑. ผ้าทอ ๒. เครื่องเงิน เครื่องทอง และ ๓. เครื่องปั้นดินเผา มีวิสาหกิจชุมชนเข้าร่วม จำนวน ๓ แห่ง

๓. โครงการป็นนักรุกิจอุตสาหกรรมคู่ชุมชน (MIND STAR) งบประมาณ ๖๐,๑๐๐ บาท โดยมีเป้าหมายผู้ประกอบการ จำนวน ๒๐ ราย มีวิสาหกิจชุมชนเข้าร่วมจำนวน ๕ แห่ง

๔. โครงการค่าใช้จ่ายการยกระดับผลิตภัณฑ์สินค้าเกษตรอุตสาหกรรมสู่ธุรกิจตลาด สมัยใหม่ (OPOAI-C Next Steps) งบประมาณ ๑๗๔,๖๐๐ บาท โดยมีเป้าหมายผู้ประกอบการ จำนวน ๒๕ ราย มีวิสาหกิจชุมชนเข้าร่วมจำนวน ๘ แห่ง

๕. โครงการส่งเสริมและพัฒนาด้านมาตรฐานเพื่อเพิ่มขีดความสามารถในการแข่งขัน (ค่าใช้จ่ายในการดำเนินงานมาตรฐานผลิตภัณฑ์ชุมชน) งบประมาณ ๖๓,๐๐๐ บาท โดยมีเป้าหมาย จำนวน ๕๐ คำขอ มีวิสาหกิจชุมชนขอรับการรับรองใบ มผช. จำนวน ๘ แห่ง

แผนการส่งเสริมและสนับสนุนวิสาหกิจชุมชน ปีงบประมาณ พ.ศ. ๒๕๖๙

๑. โครงการค่าใช้จ่ายในการส่งเสริมพัฒนาอุตสาหกรรมในภูมิภาค งบประมาณ ๔๖,๘๐๐ บาท โดยมีเป้าหมายผู้ประกอบการ จำนวน ๕๔๐ ราย แบ่งเป็น ๑. ผู้ประกอบการโรงงานอุตสาหกรรม ๒. วิสาหกิจชุมชน ๓. เจ้าหน้าที่ภาครัฐและเอกชนที่เกี่ยวข้อง มีผู้ประกอบการวิสาหกิจชุมชนเข้าร่วม จำนวน ๘ แห่ง

๒. โครงการพัฒนาด้านอุตสาหกรรม การค้าและการลงทุน กิจกรรมหลักพัฒนา อุตสาหกรรมเกษตรแปรรูปสู่สินค้ามูลค่าสูง (High Value) เพื่อพัฒนาศักยภาพผู้ประกอบการด้านการเกษตร งบประมาณ ๓,๐๗๕,๐๐๐ บาท โดยมีเป้าหมายผู้ประกอบการด้านการเกษตร จำนวน ๕๐ ราย มีวิสาหกิจชุมชน เข้าร่วม จำนวน ๑๖ แห่ง

๓. โครงการป็นนักรุกิจอุตสาหกรรมคู่ชุมชน (MIND STAR) งบประมาณ ๕๑,๐๐๐ บาท โดยมีเป้าหมายผู้ประกอบการด้านการเกษตรแปรรูป จำนวน ๒๐ ราย มีวิสาหกิจชุมชนเข้าร่วมจำนวน ๓ แห่ง

๔. โครงการค่าใช้จ่ายการยกระดับผลิตภัณฑ์สินค้าเกษตรอุตสาหกรรมสู่ธุรกิจตลาด สมัยใหม่ (OPOAI-C Next Steps) งบประมาณ ๔๙,๔๐๐ บาท โดยมีเป้าหมายผู้ประกอบการด้านการเกษตรแปรรูป จำนวน ๒๕ ราย มีวิสาหกิจชุมชนเข้าร่วมจำนวน ๘ แห่ง

๕. โครงการส่งเสริมและพัฒนาด้านมาตรฐานเพื่อเพิ่มขีดความสามารถในการแข่งขัน (ค่าใช้จ่ายในการดำเนินงานมาตรฐานผลิตภัณฑ์ชุมชน) งบประมาณ ๖๗,๓๐๐ บาท โดยมีเป้าหมาย จำนวน ๕๐ คำขอ มีวิสาหกิจชุมชนขอรับการรับรองใบ มผช. จำนวน ๕ แห่ง

การคัดเลือกเป้าหมายเข้าร่วมโครงการของสำนักงานอุตสาหกรรมจังหวัดจะไม่ให้ซ้ำซ้อนกันเพื่อเป็นการกระจาย กลุ่มเป้าหมายให้มากขึ้น และหากเป็นกลุ่มเดียวกันจะต้องเป็นผลิตภัณฑ์ต่างชนิดกัน

**ประธาน :** การส่งต่อข้อมูลความต้องการวัตถุดิบของโรงงานอุตสาหกรรม ให้ผู้ผลิตรายย่อยซึ่งอาจรวมกลุ่มกันเป็น วิสาหกิจชุมชนเพื่อผลิตสินค้าป้อนให้กับโรงงาน

**นางสายฝน ช่างเขียน (ผู้แทนวิสาหกิจชุมชน) :** ได้แจ้งให้ที่ประชุมทราบว่า มี Shipping อยู่ในจังหวัดสุโขทัย และมีแผนที่จะมาตั้งโรงงานในพื้นที่จังหวัดสุโขทัยด้วย ซึ่งถือว่าเป็นโอกาสที่ดีของผู้ประกอบการที่ต้องการผลิตสินค้าเพื่อ ส่งออกต่างประเทศ

**มติที่ประชุม :** รับทราบ

## ๑.๕) สำนักงาน ธ.ก.ส. จังหวัดสุโขทัย

**ผู้แทนผู้อำนวยการ ธ.ก.ส.จังหวัดสุโขทัย :** การส่งเสริมและสนับสนุนวิสาหกิจชุมชน ปีงบประมาณ พ.ศ. ๒๕๖๘ - ๒๕๖๙  
ผลการส่งเสริมและสนับสนุนวิสาหกิจชุมชน ปีงบประมาณ ๒๕๖๘

๑. โครงการพัฒนาศักยภาพวิสาหกิจชุมชนและกองทุนหมู่บ้าน ปีบัญชี ๒๕๖๘  
 งบประมาณ ๓๐,๐๐๐ บาท โดยมีเป้าหมายคือ วิสาหกิจชุมชนเกษตรอินทรีย์บ้านศรีนคร อำเภอศรีนคร จังหวัดสุโขทัย

๒. โครงการพัฒนาเกษตรมูลค่าสูงด้วยเทคโนโลยีนวัตกรรมสู่ความยั่งยืน ECO - Innovation  
 ปีบัญชี ๒๕๖๘ งบประมาณ ๑๐,๐๐๐ บาท โดยมีเป้าหมายคือ วิสาหกิจชุมชนเกษตรอินทรีย์บ้านศรีนคร อำเภอศรีนคร  
 จังหวัดสุโขทัย

๓. โครงการพัฒนาชุมชนท่องเที่ยวสู่การเชื่อมโยงเส้นทางท่องเที่ยวเชิงเกษตร  
 BAAC Agro-Tourism ๖๘ งบประมาณ ๘๐,๐๐๐ บาท โดยมีเป้าหมายคือ วิสาหกิจชุมชนกลุ่มโฮมสเตย์บ้านนาต้นจั่น  
 อำเภอศรีสัชนาลัย จังหวัดสุโขทัย

๔. โครงการวิจัยแนวทางการยกระดับเกษตรกรสู่การเป็นผู้ประกอบการธุรกิจ  
 เกษตรมูลค่าสูง งบประมาณ ๒๐,๐๐๐ บาท โดยมีเป้าหมายคือ วิสาหกิจชุมชนสวนเกษตรร่วมใจบ้านคลองยาง  
 อำเภอสวรรคโลก จังหวัดสุโขทัย

แผนการส่งเสริมและสนับสนุนวิสาหกิจชุมชน ปีงบประมาณ ๒๕๖๙

๑. โครงการพัฒนาศักยภาพวิสาหกิจชุมชนและกองทุนหมู่บ้าน ปีบัญชี ๒๕๖๙  
 โดยมีเป้าหมาย วิสาหกิจชุมชน ๑ แห่ง

๒. โครงการพัฒนาชุมชนท่องเที่ยวสู่การเชื่อมโยงเส้นทางท่องเที่ยวเชิงเกษตร  
 BAAC Agro-Tourism ๖๙ โดยมีเป้าหมาย วิสาหกิจชุมชน ๑ แห่ง

**มติที่ประชุม :** รับทราบ

## ๑.๖) ธนาคารออมสินเขตสุโขทัย

**ผู้แทนผู้อำนวยการธนาคารออมสินเขตสุโขทัย :** แผน/ผลการส่งเสริมและสนับสนุนวิสาหกิจชุมชน (ต่อเนื่อง)  
 ปี พ.ศ.๒๕๖๘ - ๒๕๖๙

กิจกรรมยกระดับโฮมสเตย์ที่วิสาหกิจชุมชนบ้านแจ่มจำ เมืองบางคลัง อำเภอสวรรคโลก  
 โดยการให้ความรู้เรื่องอุปกรณ์เครื่องใช้ที่เหมาะสมสำหรับโฮมสเตย์และสนับสนุนวัสดุอุปกรณ์ที่ใช้ในโฮมสเตย์ให้แก่กลุ่ม

**มติที่ประชุม :** รับทราบ

## ๑.๗) สำนักงานส่งเสริมวิสาหกิจชุมชนขนาดกลางและขนาดย่อม

**ผู้แทนผู้อำนวยการ สสว. :** การให้บริการของ สสว.จะดูแลผู้ประกอบการใน ๓ กลุ่ม ได้แก่บุคคลธรรมดา นิติบุคคล  
 และวิสาหกิจชุมชน การส่งเสริมและสนับสนุนวิสาหกิจชุมชน ปีงบประมาณ พ.ศ. ๒๕๖๘ - ๒๕๖๙

ผลการส่งเสริมและสนับสนุนวิสาหกิจชุมชน ปีงบประมาณ พ.ศ. ๒๕๖๘

๑. โครงการส่งเสริมผู้ประกอบการผ่านระบบ BDS ปีงบประมาณ ๒๕๖๗ - ๒๕๖๘  
 (SME ปัง...ตั้งได้คืน) (อุดหนุนค่าใช้จ่ายพัฒนาธุรกิจ SME สูงสุด ๕๐ - ๘๐% (ไม่เกิน ๕๐๐,๐๐๐ บาท/ราย)) โดยมี  
 เป้าหมาย วิสาหกิจชุมชน ๓ แห่ง ได้แก่ ๑.วิสาหกิจชุมชนส่งเสริมและพัฒนาผลิตภัณฑ์ยั่งยืน งบประมาณ ๒,๕๐๐ บาท

๒. วิสาหกิจชุมชนแปรรูปปลาตำบับ้านสวน งบประมาณ ๒๒,๐๐๐ บาท และ ๓. วิสาหกิจชุมชนสมุนไพรพ้อขุน งบประมาณ ๒๕,๖๘๐ บาท

๒. โครงการ MSME Provincial Champion Awards ๒๐๒๕ โดยมีเป้าหมายวิสาหกิจชุมชน ๓ แห่ง ได้แก่ ๑. วิสาหกิจชุมชนแปรรูปปลาตำบับ้านสวน (น้ำพริกตราแม่บอกว่าอร่อย) ๒. วิสาหกิจชุมชนดาวอินคา ๐๑ และ ๓. วิสาหกิจชุมชนสมุนไพรพ้อขุน

๓. โครงการขับเคลื่อนให้ MSME ปรับเปลี่ยนธุรกิจให้ตอบสนองต่อมาตรฐานการกีดกันทางการค้า ภายใต้แผนปฏิบัติการส่งเสริมฯ โดยมีเป้าหมายวิสาหกิจชุมชน ๑ แห่ง คือวิสาหกิจชุมชนดาวอินคา ๐๑

๔. โครงการกระตุ้นเศรษฐกิจและช่วยเหลือเยียวยาฟื้นฟู SME จากสาธารณภัยปี ๒๕๖๗ ภายใต้งานแสดงสินค้า Recharge Market ๒๐๒๕ กิจกรรมออกบูธฟรีและสนับสนุนค่าที่พักคืนละ ๑,๐๐๐ บาท สูงสุดไม่เกิน ๔ คืน และค่าเดินทางในอัตรา ๕ บาท/กม. สูงสุดไม่เกิน ๑,๐๐๐ กม. โดยมีเป้าหมายวิสาหกิจชุมชน ๒๓ แห่ง

แผนการส่งเสริมและสนับสนุนวิสาหกิจชุมชน ปีงบประมาณ พ.ศ. ๒๕๖๙

๑. โครงการส่งเสริมผู้ประกอบการผ่านระบบ BDS ปีงบประมาณ ๒๕๖๙ (SME ปัง... ตั้งได้คืน) สำหรับผู้ประกอบการ MSME ในพื้นที่ทุกจังหวัดทั่วประเทศรวมทั้ง วิสาหกิจชุมชน โดยการอุดหนุนค่าใช้จ่ายพัฒนาธุรกิจ SME สูงสุด ๕๐ - ๘๐% (ไม่เกิน ๒๐๐,๐๐๐ บาท/ราย/ปี)

๒. โครงการ MSME Provincial Champion Awards ๒๐๒๖ สำหรับผู้ประกอบการ MSME ในพื้นที่จังหวัด เป้าหมายของจังหวัดสุโขทัยคือวิสาหกิจชุมชนสมุนไพรพ้อขุน

๓. โครงการ SME National Awards ๒๐๒๖ เวทีพิสูจน์ความเป็นเลิศของ SME ไทย สำหรับผู้ประกอบการ MSME ในพื้นที่ทุกจังหวัดทั่วประเทศรวมทั้งวิสาหกิจชุมชน (จังหวัดสุโขทัยไม่มีเป้าหมาย)

๔. โครงการปรับตัวของผู้ประกอบการระยะเริ่มต้น (Adaptive SME) สำหรับผู้ประกอบการ MSME ในพื้นที่ทุกจังหวัดทั่วประเทศรวมทั้งวิสาหกิจชุมชน

๕. โครงการ Empowering SME ไทยก้าวสู่นาคต สำหรับผู้ประกอบการ MSME ในพื้นที่ทุกจังหวัดทั่วประเทศรวมทั้งวิสาหกิจชุมชน เน้น ๔ ธุรกิจ คืออาหารและเครื่องดื่ม สุขภาพ ความงาม และเครื่องสำอาง

๖. โครงการพัฒนาศักยภาพ SMEs เข้าสู่ตลาดจัดซื้อจัดจ้าง สำหรับผู้ประกอบการ MSME ในพื้นที่ทุกจังหวัดทั่วประเทศรวมทั้งวิสาหกิจชุมชน

**มติที่ประชุม :** รับทราบ

๒) ผลการดำเนินงานของคณะอนุกรรมการฯ

๒.๑) สำนักงานเกษตรและสหกรณ์จังหวัดสุโขทัย

การส่งเสริมและสนับสนุนวิสาหกิจชุมชน ปี พ.ศ. ๒๕๖๘ - ๒๕๖๙

ผลการส่งเสริมและสนับสนุนวิสาหกิจชุมชน ปี พ.ศ. ๒๕๖๘

๑. โครงการส่งเสริมและพัฒนาสินค้าเกษตรชีวภาพ (สมุนไพร) ปีงบประมาณ พ.ศ. ๒๕๖๘ งบประมาณ ๙๗,๕๐๐ บาท โดยมีเป้าหมายคือ วิสาหกิจชุมชนตามรอยพ้อขุนเศรษฐกิจพอเพียง ตำบลบ้านน้ำพุ อำเภอศรีมาศ จังหวัดสุโขทัย

กิจกรรมที่ ๑ ส่งเสริมสนับสนุนองค์ความรู้ในการผลิตพืชสมุนไพรให้มีคุณภาพมาตรฐาน

- การฝึกอบรมการยกระดับการปลูกพืชสมุนไพรและพัฒนาคุณภาพวัตถุดิบสมุนไพร พัฒนาการผลิตพืชสมุนไพรเพื่อเข้าสู่การรับรองมาตรฐาน GAP พืชสมุนไพรให้แก่เกษตรกร
- การศึกษาดูงานจุดที่มีการผลิตพืชสมุนไพรที่มีคุณภาพในพื้นที่จังหวัดพิษณุโลก
- การอบรมการแปรรูปสมุนไพรเบื้องต้น โดยสนับสนุนด้านการแปรรูปสมุนไพรเพื่อเพิ่มประสิทธิภาพการผลิต ผลิตภัณฑ์สมุนไพร และสาธิตกระบวนการแปรรูปผลิตภัณฑ์สมุนไพรโดยการทำแชมพู/ทรีทเม้นท์สมุนไพร และการทำครีมอาบน้ำ/สบู่เหลวสมุนไพร
- การอบรมพัฒนาการผลิตพืชสมุนไพรสู่มาตรฐาน Pre GAP/GAP พืชสมุนไพร และการพัฒนาความรู้การทำแผนธุรกิจ (Business Model) สมุนไพรของกลุ่ม

กิจกรรมที่ ๒ จัดทำจุดเรียนรู้เพิ่มประสิทธิภาพการผลิตสมุนไพร  
 กิจกรรมที่ ๓ พัฒนาการผลิตพืชสมุนไพรสู่มาตรฐาน GAP พืชสมุนไพร Pre GAP  
 กิจกรรมที่ ๔ สนับสนุนวิสาหกิจชุมชนด้านการแปรรูปสมุนไพรขึ้นต้นในเมืองสมุนไพรและจังหวัดอื่น ๆ และพัฒนาความรู้การทำแผนธุรกิจ Business Model (สมุนไพรของกลุ่ม)  
 กิจกรรมที่ ๕ กิจกรรมอำนวยความสะดวกการส่งเสริมผลิตผลของสมุนไพรของกระทรวงเกษตรและสหกรณ์

๒. โครงการอบรมเชิงปฏิบัติการผลิตสื่อประชาสัมพันธ์บนแพลตฟอร์มออนไลน์ เพื่อให้ผู้เข้าร่วมโครงการมีความรู้ ความเข้าใจเกี่ยวกับการตลาดออนไลน์และการใช้แพลตฟอร์มดิจิทัลในการจำหน่ายสินค้าเกษตร ฝึกทักษะการสร้างสรรคสื่อประชาสัมพันธ์ที่เหมาะสมกับลักษณะสินค้าเกษตร ณ โรงแรมเชียงใหม่ภูคำ จังหวัดเชียงใหม่ โดยมีเป้าหมายแปลงใหญ่ จำนวน ๕ แปลง คือแปลงใหญ่มะม่วงโชคอนันต์ ตำบลน้ำชุม อำเภอสว่างวีระวงศ์, แปลงใหญ่ทุเรียนบ้านตึก ตำบลบ้านตึก อำเภอสว่างวีระวงศ์, แปลงใหญ่ส้มเขียวหวาน ตำบลแม่สิน อำเภอสว่างวีระวงศ์, แปลงใหญ่ข้าว ตำบลบ้านน้ำพุ อำเภอสว่างวีระวงศ์ และแปลงใหญ่จังหวัด หมู่ที่ ๓ ตำบลท่าชัย อำเภอสว่างวีระวงศ์ และวิสาหกิจชุมชน จำนวน ๒ กลุ่ม คือวิสาหกิจชุมชนบ้านโขกเปือย ตำบลนาขุนไกร อำเภอสว่างวีระวงศ์ และวิสาหกิจชุมชนกลุ่มแปรรูปผลิตภัณฑ์สัตว์น้ำ (บ้านวังศรีไพร) ตำบลดงเตี้ย อำเภอกงไกรลาศ จังหวัดสุโขทัย

๓. โครงการสินค้าเกษตรและบริการมูลค่าสูง “๑ ท้องถิ่น ๑ สินค้า เกษตรมูลค่าสูง” งบประมาณ ๒๐,๐๐๐ บาท โดยมีเป้าหมายคือ แปลงใหญ่จังหวัด หมู่ที่ ๓ ตำบลท่าชัย อำเภอสว่างวีระวงศ์ จังหวัดสุโขทัย (จังหวัด) วิสาหกิจชุมชนบ้านโขกเปือย ตำบลนาขุนไกร อำเภอสว่างวีระวงศ์ จังหวัดสุโขทัย (ไข่เค็มกะทิ) และวิสาหกิจชุมชนกลุ่มแปรรูปผลิตภัณฑ์สัตว์น้ำ (บ้านวังศรีไพร) ตำบลดงเตี้ย อำเภอกงไกรลาศ จังหวัดสุโขทัย (ปลาหมอแปรรูป) การดำเนินโครงการโดยคณะกรรมการ SCP พิจารณาเห็นชอบ แนวทางการดำเนินงานโครงการสินค้าเกษตรและบริการมูลค่าสูง “๑ ท้องถิ่น ๑ สินค้า เกษตรมูลค่าสูง” จังหวัดสุโขทัย โดยแต่งตั้งคำสั่งคณะกรรมการโครงการสินค้าเกษตรและบริการมูลค่าสูง “๑ ท้องถิ่น ๑ สินค้า เกษตรมูลค่าสูง” จังหวัดสุโขทัย บูรณาการร่วมจัดทำแผนพัฒนารายสินค้า เพื่อให้เกิดการขับเคลื่อนให้เป็นสินค้าเกษตรและบริการ มูลค่าสูง ทั้ง ๓ ชนิดสินค้า

#### แผนการส่งเสริมและสนับสนุนวิสาหกิจชุมชน ปี พ.ศ. ๒๕๖๙

๑. โครงการส่งเสริมและพัฒนาสินค้าเกษตรชีวภาพ (สมุนไพร) งบประมาณ ๑๕,๐๐๐ บาท โดยมีเป้าหมายคือ วิสาหกิจชุมชนตามรอยพ่อชุมชนเศรษฐกิจพอเพียงตำบลบ้านน้ำพุ อำเภอสว่างวีระวงศ์ จังหวัดสุโขทัย (ขยายผลกลุ่มเดิม) สนับสนุนด้านการส่งเสริมการสร้างมูลค่าเพิ่มและนวัตกรรม

๒. โครงการยกระดับการผลิต การแปรรูปเพื่อเพิ่มมูลค่ามะม่วงโชคอนันต์ด้วยนวัตกรรมและเทคโนโลยี งบประมาณ ๒๓๘,๒๐๐ บาท โดยมีเป้าหมายคือ วิสาหกิจชุมชนผู้ปลูกมะม่วงโชคอนันต์ ตำบลน้ำชุมอำเภอสรีนคร จังหวัดสุโขทัย สนับสนุนด้านการส่งเสริมการสร้างมูลค่าเพิ่มและนวัตกรรม และเพิ่มขีดความสามารถในการแข่งขันด้านการตลาด

๓. โครงการตามแผนปฏิบัติการ ประจำปีงบประมาณ พ.ศ. ๒๕๖๙ ของจังหวัดสุโขทัย โครงการพัฒนาด้านการเกษตร กิจกรรมหลักยกระดับสินค้าข้าว สู้ข้าวคุณภาพปลอดภัย GAP และข้าวอินทรีย์ครบวงจร งบประมาณ ๓๖,๙๖๐ บาท โดยมีเป้าหมายคือ วิสาหกิจชุมชนกลุ่มแปลงใหญ่ข้าวตำบลทุ่งเสลี่ยม อำเภอบางสะพาน จังหวัดสุโขทัย สนับสนุนด้านการส่งเสริมการสร้างมูลค่าเพิ่มและนวัตกรรม และเพิ่มขีดความสามารถในการแข่งขันด้านการตลาด ทั้งนี้ มีแผนการจัดงานเชื่อมโยงตลาดสินค้าข้าวที่เซ็นทรัลพลาซ่าโลก ในวันที่ ๑ - ๕ พฤษภาคม ๒๕๖๙ ซึ่งดำเนินกิจกรรมโดยสำนักงานพาณิชย์จังหวัดสุโขทัย มีเป้าหมายคือ วิสาหกิจชุมชน/เกษตรกรที่ดำเนินกิจกรรมการผลิต/แปรรูปข้าว จำนวน ๒๐ ราย/กลุ่ม เพื่อนำสินค้าไปจำหน่าย เพื่อเพิ่มช่องทางการตลาด

#### ๒.๒) สำนักงานสหกรณ์จังหวัดสุโขทัย

สำนักงานสหกรณ์จังหวัดสุโขทัย ไม่มีแผนงานโครงการในการดำเนินงานส่งเสริมวิสาหกิจชุมชน แต่ยินดีให้คำแนะนำวิสาหกิจชุมชนที่ต้องการรวมกลุ่มจัดตั้งเป็นสหกรณ์หรือกลุ่มเกษตรกร และให้การสนับสนุนพื้นที่ในการจำหน่ายสินค้าให้แก่วิสาหกิจชุมชนและเกษตรกรทั่วไป ณ ตลาดเกษตรอินทรีย์วิถีสุโขทัย บริเวณที่ว่าการอำเภอมืองสุโขทัย เพื่อเปิดโอกาสให้วิสาหกิจชุมชนสามารถนำผลิตภัณฑ์มาจำหน่าย และเพิ่มช่องทางการตลาดให้กับสินค้าในชุมชน

#### ๒.๓) สำนักงานปศุสัตว์จังหวัดสุโขทัย

การส่งเสริมและสนับสนุนวิสาหกิจชุมชน ปีงบประมาณ พ.ศ. ๒๕๖๘ - ๒๕๖๙

##### ผลการส่งเสริมและสนับสนุนวิสาหกิจชุมชน ปีงบประมาณ พ.ศ. ๒๕๖๘

- การดำเนินงานของสำนักงานปศุสัตว์ ไม่ได้มีการดำเนินงานกับวิสาหกิจชุมชนโดยตรง แต่จะมีส่วนเกี่ยวข้องกับสมาชิกวิสาหกิจชุมชนที่เป็นลูกค้าของสำนักงานปศุสัตว์ ได้แก่สมาชิกวิสาหกิจชุมชนบ้านโชคเปื่อย อำเภอสรีสำโรง ภายใต้โครงการเกษตรกรรมยั่งยืน เกษตรทฤษฎีใหม่ เป็นกิจกรรมการพัฒนาและการแปรรูปผลิตภัณฑ์ไข่เค็ม โดยได้ส่งเสริมให้เป็นสินค้าเกษตรมูลค่าสูงในปี ๒๕๖๘ และได้มีการส่งเสริมและสนับสนุนพันธุ์ไข่ให้กลุ่ม

##### แผนการส่งเสริมและสนับสนุนวิสาหกิจชุมชน ปีงบประมาณ พ.ศ. ๒๕๖๙

๑. โครงการศูนย์เรียนรู้การเพิ่มประสิทธิภาพการผลิตสินค้าเกษตร (ศพก.) งบประมาณ ๒๒,๑๐๐ บาท โดยมีเป้าหมายคือศูนย์เครือข่าย ศพก. (ด้านปศุสัตว์) ๙ แห่ง ซึ่งมีวิสาหกิจชุมชนรวมอยู่ด้วย จำนวน ๕ กลุ่ม

๒. โครงการพัฒนาเกษตรกรรมยั่งยืน กิจกรรมส่งเสริมเกษตรทฤษฎีใหม่ งบประมาณ ๕๐,๐๐๐ บาท โดยมีเป้าหมายกลุ่มเกษตรกร ๑๖ กลุ่ม ซึ่งมีวิสาหกิจชุมชนรวมอยู่ด้วย จำนวน ๔ กลุ่ม

#### ๒.๔) สำนักงานประมงจังหวัด

การส่งเสริมและสนับสนุนวิสาหกิจชุมชน ปีงบประมาณ พ.ศ.๒๕๖๘ - ๒๕๖๙

##### ผลการส่งเสริมและสนับสนุนวิสาหกิจชุมชน ปีงบประมาณ พ.ศ. ๒๕๖๘

- โครงการสินค้าเกษตรและบริการมูลค่าสูง ๑ ท้องถิ่น ๑ สินค้าเกษตรมูลค่าสูง มีการถ่ายทอดความรู้ด้านการเพิ่มมูลค่าผลผลิตและการตลาดให้เกษตรกร พร้อมทั้งสนับสนุนฉลากสินค้าและบรรจุภัณฑ์ และการประชาสัมพันธ์เพื่อส่งเสริมด้านการตลาด งบประมาณ ๒๔,๐๐๐ บาท โดยมีเป้าหมายคือวิสาหกิจชุมชน กลุ่มแปรรูปผลิตภัณฑ์สัตว์น้ำ (บ้านวังศรีไพร) ตำบลดงเตี้ย อำเภอกงไกรลาศ จังหวัดสุโขทัย ผลิตภัณฑ์ของกลุ่มคือ ปลาหมอคั่วเคี้ยว

แผนการส่งเสริมและสนับสนุนวิสาหกิจชุมชน ปีงบประมาณ พ.ศ. ๒๕๖๔

- โครงการสินค้าเกษตรและบริการมูลค่าสูง ๑ ท้องถิ่น ๑ สินค้าเกษตรมูลค่าสูง พัฒนาองค์ความรู้ด้านมาตรฐานโรงงาน GMP/HACCP การพัฒนาสินค้าและบรรจุภัณฑ์ ส่งเสริมการตลาด การประชาสัมพันธ์สินค้าและเชื่อมโยงการตลาด งบประมาณ ๒๐,๐๐๐ บาท โดยมีเป้าหมายคือวิสาหกิจชุมชนกลุ่มแปรรูปผลิตภัณฑ์สัตว์น้ำ (บ้านวังศรีไพร) ตำบลดงเตี้ย อำเภอกงไกรลาศ จังหวัดสุโขทัย (ขยายผลกลุ่มเดิม) และมีเป้าหมายใหม่ คือวิสาหกิจชุมชนแปรรูปปลา ตำบลบ้านสวน อำเภอเมืองสุโขทัย จังหวัดสุโขทัย ผลิตภัณฑ์ของกลุ่มคือปลาสร้อยอบกรอบ งบประมาณ ๒๔,๐๐๐ บาท

๒.๕) สำนักงานปฏิรูปที่ดินจังหวัดสุโขทัย

การส่งเสริมและสนับสนุนวิสาหกิจชุมชน ปีงบประมาณ พ.ศ.๒๕๖๘ - ๒๕๖๙

ผลการส่งเสริมและสนับสนุนวิสาหกิจชุมชน ปีงบประมาณ พ.ศ. ๒๕๖๘

- โครงการพัฒนาธุรกิจชุมชนในเขตปฏิรูปที่ดินจังหวัดสุโขทัย งบประมาณ ๕๖,๓๖๐ บาท โดยมีเป้าหมาย วิสาหกิจชุมชน ๓ แห่ง ได้แก่ วิสาหกิจชุมชนกสิกรรมธรรมชาติบ้านวังไทร ตำบลวังตะคร้อ อำเภอบ้านด่านลานหอย ดำเนินกิจกรรมส่งเสริมการขายพันธุ์พืช (บอนสี) วิสาหกิจชุมชนบ้านมนต์คีรี ตำบลเมืองเก่า อำเภอเมืองสุโขทัย ดำเนินกิจกรรมส่งเสริมการทำไข่เค็ม การทำโลโก้ตราสัญลักษณ์ วิสาหกิจชุมชนเกษตรทำนา บ้านหนองบัว ตำบลวังน้ำขาว อำเภอบ้านด่านลานหอย ดำเนินกิจกรรมส่งเสริมการทำสัตโรล และการปลูกผักกางมุ้ง

แผนการส่งเสริมและสนับสนุนวิสาหกิจชุมชน ปีงบประมาณ พ.ศ. ๒๕๖๙

- โครงการพัฒนาธุรกิจชุมชนในเขตปฏิรูปที่ดินจังหวัดสุโขทัย งบประมาณ ๕๗,๔๒๒ บาท โดยมีเป้าหมาย วิสาหกิจชุมชน ๓ แห่ง ซึ่งขยายผลจากกลุ่มเดิม ๒ แห่ง คือ วิสาหกิจชุมชนบ้านมนต์คีรี ตำบลเมืองเก่า อำเภอเมืองสุโขทัย ดำเนินกิจกรรมส่งเสริมการทำปลาสาม และวิสาหกิจชุมชนเกษตรทำนาบ้านหนองบัว ตำบลวังน้ำขาว อำเภอบ้านด่านลานหอย ดำเนินกิจกรรมด้านการส่งเสริมการบริหารจัดการกลุ่มโดยให้กลุ่มทำข้อตกลงร่วมกันในการซ่อมบำรุงโรงปลูกผักที่เสียหายจากลมพายุ และกลุ่มใหม่ คือวิสาหกิจชุมชนกลุ่มเลี้ยงโคหนองสะแก ตำบลนาขุนไกร อำเภอศรีสำโรง จังหวัดสุโขทัย ดำเนินกิจกรรมส่งเสริมการทำโตก

๒.๖) สำนักงานตรวจบัญชีสหกรณ์สุโขทัย

การส่งเสริมและสนับสนุนวิสาหกิจชุมชนปีงบประมาณ พ.ศ.๒๕๖๘ - ๒๕๖๙

ผลการส่งเสริมและสนับสนุนวิสาหกิจชุมชน ปีงบประมาณ พ.ศ. ๒๕๖๘

๑. โครงการส่งเสริมและพัฒนาวิสาหกิจชุมชน (พัฒนาศักยภาพด้านบัญชีวิสาหกิจชุมชน เพื่อการแปรรูป) โดยมีเป้าหมายคือ วิสาหกิจชุมชนอัญชุนาแปรรูปสมุนไพรและนวดเพื่อสุขภาพ ตำบลปากแคว อำเภอเมืองสุโขทัยมีการสนับสนุนด้านความรู้ โดยการประเมินความพร้อมของกลุ่ม วางรูปแบบบัญชี วางระบบควบคุมภายใน การสอนแนะนำการจัดทำบัญชี และติดตามประเมินผลการสอนแนะนำการจัดทำบัญชี

๒. โครงการส่งเสริมและพัฒนาวิสาหกิจชุมชน (ยกระดับศักยภาพวิสาหกิจชุมชน ด้วยกลไกบัญชี) โดยมีเป้าหมายวิสาหกิจชุมชนจำนวน ๕ แห่ง คือ ๑.วิสาหกิจชุมชนบ้านย่อมดิน อำเภอบ้านด่านลานหอย ๒.วิสาหกิจชุมชนแปลงใหญ่เกษตรทุเรียนแม่เทินเหนือ อำเภอศรีสัชนาลัย ๓.วิสาหกิจชุมชนสวนป่าบ้านจันทร์หอม อำเภอสวรรคโลก ๔.วิสาหกิจชุมชนท่องเที่ยวเชิงสุขภาพชุมชนคุณธรรมวัดทุ่งเสลี่ยม และ ๕.วิสาหกิจชุมชนแปลงใหญ่ข้าวโค้งเจริญ อำเภอทุ่งเสลี่ยม โดยการอบรมเชิงปฏิบัติการส่งเสริมการจัดทำบัญชีต้นทุนประกอบอาชีพแก่คณะกรรมการ/สมาชิกวิสาหกิจชุมชน การวางรูปแบบบัญชี วางระบบควบคุมภายใน การสอนแนะนำการจัดทำบัญชี และติดตามประเมินผลการสอนแนะนำการจัดทำบัญชี

แผนการส่งเสริมและสนับสนุนวิสาหกิจชุมชน ปีงบประมาณ พ.ศ.๒๕๖๔

๑. โครงการส่งเสริมและพัฒนาวิสาหกิจชุมชน กิจกรรมพัฒนาศักยภาพด้านบัญชีวิสาหกิจชุมชนเพื่อการแปรรูป) โดยมีเป้าหมายคือ วิสาหกิจชุมชนผลิตภัณฑ์สมุนไพรฤดูชญา ตำบลวังพิณพาทย์ อำเภอสวรรคโลก จังหวัดสุโขทัย

๒. โครงการส่งเสริมและพัฒนาวิสาหกิจชุมชน กิจกรรมยกระดับศักยภาพวิสาหกิจชุมชน ด้วยกลไกบัญชี โดยมีเป้าหมายวิสาหกิจชุมชนจำนวน ๓ แห่ง คือ ๑. วิสาหกิจชุมชนผลิตภัณฑ์สมุนไพรแปรรูปเขตกล้วยนาธานี ตำบลบ้านกล้วย อำเภอเมืองสุโขทัย ๒. วิสาหกิจชุมชนสานฝันพองเพียงตำบลหนองหญ้าปล้อง อำเภอบ้านด่านลานหอย และ ๓. วิสาหกิจชุมชนแปรรูปอาหารบ้านจันทร์ ตำบลวังไม้ขอน อำเภอสวรรคโลก การดำเนินกิจกรรม คือการวางรูปแบบบัญชี วางระบบควบคุมภายใน การสอนแนะนำการจัดทำบัญชี ซึ่งจะดำเนินการกลุ่มละ ๒ ครั้ง คือภายในเดือนมีนาคม และพฤษภาคม และในเดือนเมษายน และเดือนมิถุนายน จะลงพื้นที่ติดตามประเมินผลการสอนแนะนำการจัดทำบัญชีของวิสาหกิจชุมชน

**มติที่ประชุม :** รับทราบ

๔.๓ ผลการประกวดวิสาหกิจชุมชนดีเด่นระดับจังหวัด ปี ๒๕๖๔

คณะกรรมการประกวดวิสาหกิจชุมชนดีเด่นระดับจังหวัด ปี ๒๕๖๔ ได้ดำเนินการประกวดวิสาหกิจชุมชนดีเด่นระดับจังหวัด ปี ๒๕๖๔ เสร็จเรียบร้อยแล้ว เมื่อวันที่ ๒๓ และ ๒๕ กุมภาพันธ์ ๒๕๖๔ ผลการประกวดฯ ดังนี้

รางวัลชนะเลิศ ได้แก่ วิสาหกิจชุมชนตามรอยพ่อชุมชนเศรษฐกิจพอเพียงตำบลบ้านน้ำพุ หมู่ที่ ๓ ตำบลบ้านน้ำพุ อำเภอศรีมมาศ จังหวัดสุโขทัย รหัสทะเบียน ๙-๖๔-๐๓-๐๙/๑-๐๐๑๖

รางวัลรองชนะเลิศอันดับ ๑ ได้แก่ วิสาหกิจชุมชนผลิตข้าวพันธุ์ดีและแปรรูปบ้านหนองโสน หมู่ที่ ๖ ตำบลศรีนคร อำเภอศรีนคร จังหวัดสุโขทัย รหัสทะเบียน ๖-๖๔-๐๘-๐๑/๑-๐๐๒๑

รางวัลรองชนะเลิศอันดับ ๒ ได้แก่ วิสาหกิจชุมชนสมุนไพรอัญมณี หมู่ที่ ๑๑ ตำบลยางซ้าย อำเภอเมืองสุโขทัย จังหวัดสุโขทัย รหัสทะเบียน ๖-๖๔-๐๑-๐๕/๑-๐๐๒๓

รางวัลชมเชย ได้แก่ วิสาหกิจชุมชนกลุ่มแปรรูปปลาบ้านหนองกระทุ่ม หมู่ที่ ๙ ตำบลไกรโน อำเภอกรไกรลาศ จังหวัดสุโขทัย รหัสทะเบียน ๖-๖๔-๐๔-๐๕/๑-๐๐๑๖

**มติที่ประชุม :** รับทราบ

#### ๔.๔ การสรรหากรรมการผู้แทนวิสาหกิจชุมชนครบวาระ ๓ ปี

ตามพระราชบัญญัติส่งเสริมวิสาหกิจชุมชน พ.ศ. ๒๕๔๘ ให้มีคณะกรรมการส่งเสริมวิสาหกิจชุมชนระดับจังหวัด รวมทั้งหมด ๒๐ ตำแหน่ง ซึ่งมีวาระการดำรงตำแหน่ง ๓ ปี และคณะกรรมการส่งเสริมวิสาหกิจชุมชนจังหวัดสุโขทัย ครบกำหนดวาระ วันที่ ๓๑ ตุลาคม ๒๕๖๙ จังหวัดสุโขทัยต้องดำเนินการสรรหากรรมการผู้แทนวิสาหกิจชุมชนจังหวัด ๖ คน และการคัดเลือกสรรหากรรมการผู้ทรงคุณวุฒิ ๓ คน ตามระเบียบว่าด้วยการสรรหากรรมการผู้แทนวิสาหกิจชุมชนและกรรมการผู้แทนวิสาหกิจชุมชนจังหวัด พ.ศ. ๒๕๔๘ ประกอบด้วยขั้นตอนดังนี้

การแต่งตั้งคณะกรรมการสรรหากรรมการผู้แทนวิสาหกิจชุมชนจังหวัดขึ้น ๑ คณะ จำนวน ๘ คน ประกอบด้วย

##### ๑. จากส่วนราชการ/หน่วยงาน ๔ คน

๑.๑ ปลัดจังหวัด

๑.๒ พัฒนาการจังหวัด

๑.๓ ผู้แทนธนาคารเพื่อการเกษตรและสหกรณ์การเกษตร

๑.๔ เกษตรจังหวัด (กรรมการและเลขานุการคณะฯ)

##### ๒. จากผู้ประกอบการวิสาหกิจชุมชน จำนวน ๔ คน

สำนักงานเกษตรจังหวัดสุโขทัย จะพิจารณาคัดเลือกและเสนอชื่อ จำนวน ๔ คน โดยมีอำนาจหน้าที่ ดังนี้

๑. พิจารณากำหนดรายละเอียดการรับสมัครกรรมการผู้แทนวิสาหกิจชุมชน

๒. ประกาศการรับสมัครกรรมการผู้แทนวิสาหกิจชุมชน

๓. กำหนดแนวทางและวิธีการคัดเลือกกรรมการผู้แทนวิสาหกิจชุมชน

๔. พิจารณาคัดเลือกผู้สมัครเป็นกรรมการผู้แทนวิสาหกิจชุมชนจังหวัด พร้อมเสนอชื่อ

ผู้ได้รับการคัดเลือก ให้ผู้ว่าราชการจังหวัดแต่งตั้งเป็นคณะกรรมการผู้แทนวิสาหกิจชุมชนจังหวัดให้แล้วเสร็จภายในเดือนกันยายน ๒๕๖๙ โดยมีกระบวนการและขั้นตอนสรรหาและแต่งตั้ง ตามเอกสารแนบท้าย

#### มติที่ประชุม : รับทราบ

#### ๔.๕ การใช้งานระบบสารสนเทศวิสาหกิจชุมชนของหน่วยงานภาคี

กรมส่งเสริมการเกษตรได้พัฒนาระบบสารสนเทศวิสาหกิจชุมชน เพื่อรองรับการใช้งานของเจ้าหน้าที่และวิสาหกิจชุมชน และรองรับการทำงานด้านทะเบียนผ่านระบบลายมือชื่ออิเล็กทรอนิกส์ (e-Signature) ตามพระราชบัญญัติการปฏิบัติราชการทางอิเล็กทรอนิกส์ พ.ศ. ๒๕๖๕ อีกทั้งได้กำหนดมาตรการด้านการจัดเก็บและคุ้มครองข้อมูลส่วนบุคคลให้สอดคล้องกับพระราชบัญญัติคุ้มครองข้อมูลส่วนบุคคล พ.ศ. ๒๕๖๒ และสำนักงานเกษตรจังหวัดสุโขทัย ได้ส่งหนังสือประชาสัมพันธ์ให้หน่วยงานภาคีที่มีส่วนเกี่ยวข้องกับวิสาหกิจชุมชนในพื้นที่จังหวัดสุโขทัยทราบ เรื่องการใช้งานระบบสารสนเทศวิสาหกิจชุมชนของหน่วยงานภาคี และให้ดำเนินการขอบัญชีผู้ใช้งาน (Username และ Password) เพื่อเข้าระบบสารสนเทศวิสาหกิจชุมชนจากหน่วยงานต้นสังกัดในการบันทึกผลการส่งเสริมและสนับสนุนวิสาหกิจชุมชนและเครือข่ายวิสาหกิจชุมชน ผ่านระบบสารสนเทศวิสาหกิจชุมชน (<https://smcemanage.doae.go.th>) เพื่อให้หน่วยงานที่เกี่ยวข้องสามารถสืบค้นข้อมูลการได้รับการส่งเสริมของวิสาหกิจชุมชนจากระบบสารสนเทศวิสาหกิจชุมชนเพื่อใช้ในการพิจารณาจัดทำโครงการสนับสนุนวิสาหกิจชุมชนของจังหวัดสุโขทัยต่อไป รายละเอียดคู่มือ

การใช้งานระบบสารสนเทศวิสาหกิจชุมชนสำหรับเจ้าหน้าที่หน่วยงานภาคี และแบบฟอร์มขอสิทธิการใช้งานระบบสารสนเทศวิสาหกิจชุมชนของหน่วยงานภาคี สามารถ download ได้ ตาม QR CODE ด้านล่าง ที่แนบมาพร้อมนี้



คู่มือการใช้งานระบบฯ และแบบฟอร์มขอสิทธิฯ

**มติที่ประชุม :** รับทราบ

๔.๖ บันทึกข้อตกลงความร่วมมือ (MOU) ระหว่าง มหาวิทยาลัยราชภัฏพิบูลสงครามกับ สำนักงานเกษตรจังหวัดสุโขทัย

เมื่อวันที่ ๒ ธันวาคม ๒๕๖๘ สำนักงานเกษตรจังหวัดสุโขทัยได้ทำบันทึกข้อตกลงความร่วมมือในการพัฒนาและยกระดับคุณภาพชีวิตของเกษตรกร กลุ่มวิสาหกิจชุมชน และผู้ประกอบการด้วยองค์ความรู้วิทยาศาสตร์เทคโนโลยี และนวัตกรรม ภายใต้การดำเนินงานของสถาบันวิจัยและพัฒนา มหาวิทยาลัยราชภัฏพิบูลสงคราม จังหวัดพิษณุโลก โดยมีวัตถุประสงค์ดังนี้

๑. เพื่อพัฒนาคุณภาพชีวิตและสร้างรายได้ให้แก่กลุ่มเกษตรกรและกลุ่มวิสาหกิจชุมชนในจังหวัดสุโขทัยอย่างเป็นรูปธรรม

๒. เพื่อผลักดันการนำองค์ความรู้ด้านวิทยาศาสตร์ เทคโนโลยีและนวัตกรรม (STI) จากมหาวิทยาลัยราชภัฏพิบูลสงคราม ไปประยุกต์ใช้ในพื้นที่อย่างมีประสิทธิภาพ

๓. เพื่อสนับสนุนการสร้างมูลค่าเพิ่มให้ผลผลิตทางการเกษตร การพัฒนาผลิตภัณฑ์ และการต่อยอดเชิงธุรกิจ

๔. เพื่อส่งเสริมเครือข่ายความร่วมมือระหว่างภาครัฐ ภาคเอกชน และสถาบันการศึกษาในการขับเคลื่อนงานพัฒนาท้องถิ่นอย่างยั่งยืน

มีขอบเขตความร่วมมือ ดังนี้

๑. สถาบันวิจัยและพัฒนา มหาวิทยาลัยราชภัฏพิบูลสงคราม

๑.๑ ถ่ายทอดองค์ความรู้ ด้านวิทยาศาสตร์การอาหาร เกษตรแปรรูป บรรจุภัณฑ์ การตลาด และนวัตกรรมต่าง ๆ

๑.๒ สนับสนุนคณาจารย์ นักวิจัย และนักศึกษา ในการลงพื้นที่ให้คำปรึกษา บ่มเพาะองค์ความรู้ และแก้ปัญหาเชิงพื้นที่

๑.๓ ดำเนินกิจกรรมวิจัยและพัฒนาเพื่อเพิ่มประสิทธิภาพการผลิต การสร้างผลิตภัณฑ์ และการตรวจมาตรฐาน

๑.๔ ร่วมออกแบบกระบวนการสร้างมูลค่าเพิ่มให้กับผลผลิตเกษตรและผลิตภัณฑ์ชุมชน

๑.๕ จัดทำรายงานผลการดำเนินงานร่วมกับหน่วยงานภาคีอย่างต่อเนื่อง

## ๒. สำนักงานเกษตรจังหวัดสุโขทัย

๑.๑ คัดเลือกกลุ่มเกษตรกรหรือวิสาหกิจชุมชนที่มีศักยภาพเข้าร่วมโครงการ

๑.๒ สนับสนุนข้อมูลพื้นที่ปัญหาที่ต้องการแก้ไข และความต้องการเฉพาะของกลุ่มเกษตรกร

และวิสาหกิจชุมชน

๑.๓ ประสานงานกับหน่วยงานท้องถิ่นและผู้เกี่ยวข้อง รวมทั้งอำนวยความสะดวกในการ

ลงพื้นที่

๑.๔ ร่วมติดตาม สนับสนุน และประเมินผลลัพธ์ของการพัฒนาตามสภาพจริงในพื้นที่

## ๓. ผลที่คาดว่าจะได้รับ

๓.๑ เกษตรกรและวิสาหกิจชุมชนมีองค์ความรู้ที่สามารถนำไปใช้ได้จริง เกิดผลิตภัณฑ์ที่มี

คุณภาพตามมาตรฐาน

๓.๒ เกิดการสร้างมูลค่าเพิ่มจากผลผลิตทางการเกษตร และเพิ่มรายได้แก่ชุมชน

๓.๓ เกิดการพัฒนาและยกระดับศักยภาพบุคลากรในพื้นที่ ทั้งด้านเทคโนโลยีการผลิต

มาตรฐาน และทักษะธุรกิจ

๓.๔ เกิดเครือข่ายความร่วมมือระหว่างมหาวิทยาลัย หน่วยงานรัฐ และภาคเอกชนแบบ

ยั่งยืน

๓.๕ ส่งเสริมภาพลักษณ์จังหวัดสุโขทัยสู่เมืองเกษตรปลอดภัยและเมืองนวัตกรรมชุมชน

## ๔. ระยะเวลาของบันทึกข้อตกลง

บันทึกข้อตกลงมีผลบังคับใช้เป็นระยะเวลา ๓ ปี นับตั้งแต่วันที่ลงนาม และสามารถขยาย

ระยะเวลาได้ตามความเห็นชอบของทั้งสองฝ่าย

ความก้าวหน้าหลังจากการลงนาม MOU และการดำเนินกิจกรรม Pitching ระหว่างผู้ประกอบการวิสาหกิจชุมชน ๒๐ แห่ง กับนักวิจัยของ มรภ. พิบูลสงคราม คือได้มีนักวิจัยเขียนโครงการเพื่อพัฒนาร่วมกับวิสาหกิจชุมชน จำนวน ๓ แห่ง/เรื่อง ดังนี้

๑. วิสาหกิจชุมชนอัญชณาแปรรูปสมุนไพรและนวดเพื่อสุขภาพ/การพัฒนาบาล์มนวดสมุนไพรสมบัติเสียดทานต่ำและทนอุณหภูมิสูงสำหรับการใช้งานต่อเนื่องในสภาพอากาศร้อน

๒. วิสาหกิจชุมชนแปรรูปปลาตำบลบ้านสวน/พัฒนานวัตกรรมการกระบวนการผลิตปลาสร้อยอบกรอบปรุงรสเพื่อยกระดับคุณภาพผลิตภัณฑ์

๓. วิสาหกิจชุมชนพุทธากวนโบราณสุโขทัย/พัฒนาเทคโนโลยีเครื่องกวนเนื้อพุทธาระบบกึ่งอัตโนมัติสำหรับผู้ประกอบการชุมชนและวิสาหกิจขนาดเล็ก

**มติที่ประชุม :** รับทราบ

**นายโกวิทย์ ทรงคุณ ผู้ทรงคุณวุฒิด้านการค้าและอุตสาหกรรม :** พบว่าผู้ประกอบการบางรายยังไม่มีความพร้อมในการรับการสนับสนุนตามเงื่อนไขงานวิจัยของมหาวิทยาลัย จึงอยากให้วิสาหกิจชุมชนพัฒนาและเตรียมความพร้อมในการต่อยอดร่วมกับงานวิจัย เพราะเป็นประโยชน์กับวิสาหกิจชุมชน

**ประธาน :** ให้ติดตามความก้าวหน้าของวิสาหกิจชุมชน ๓ แห่งที่เข้าร่วมพัฒนากับนักวิจัยของ มรภ. พิบูลสงคราม เพื่อรายงานผลในคราวต่อไป

## ระเบียบวาระที่ ๕ เรื่องที่เสนอให้ที่ประชุมพิจารณา

๕.๑ การขับเคลื่อนการดำเนินการส่งเสริมและสนับสนุนวิสาหกิจชุมชน ตาม (ร่าง) แผนปฏิบัติการด้านการส่งเสริมวิสาหกิจชุมชน (พ.ศ. ๒๕๖๖ – ๒๕๘๐) ของจังหวัด ประจำปีงบประมาณ พ.ศ. ๒๕๖๙

การดำเนินการส่งเสริมและสนับสนุนตามประเด็นการดำเนินการ/พัฒนา ๕ แนวทาง

แนวทางที่ ๑ ส่งเสริมการบริหารจัดการ

แนวทางที่ ๒ ส่งเสริมการสร้างมูลค่าเพิ่มและนวัตกรรม

แนวทางที่ ๓ เพิ่มขีดความสามารถในการแข่งขันด้านการตลาด

แนวทางที่ ๔ สร้างปัจจัยแวดล้อมที่เอื้อต่อการดำเนินงาน

แนวทางที่ ๕ บูรณาการขับเคลื่อนการส่งเสริม

**มติที่ประชุม :** เห็นชอบการดำเนินการส่งเสริมและสนับสนุนตามประเด็นการดำเนินการ/พัฒนา ๕ แนวทาง

๕.๒ เรื่องเสนอความเห็นต่อคณะกรรมการส่งเสริมวิสาหกิจชุมชน เกี่ยวกับปัญหา อุปสรรค นโยบาย มาตรการ และแผนการพัฒนาและส่งเสริมวิสาหกิจชุมชน

๕.๒.๑ พื้นที่สำหรับจำหน่ายสินค้าวิสาหกิจชุมชนมีน้อย และมีการแข่งขันกับสินค้าจากภาคอุตสาหกรรมหรือสินค้านำเข้า

ข้อเสนอแนะ คือให้หน่วยงานที่รับผิดชอบเพิ่มช่องทางด้านการตลาดให้มากขึ้น

๕.๒.๒ หน่วยงานที่เกี่ยวข้องกับการส่งเสริมวิสาหกิจชุมชนมีโครงการ กิจกรรม และหน่วยงานย่อย รับผิดชอบหลายหน่วยงาน ทำให้ข้อมูลการส่งเสริมวิสาหกิจชุมชนไม่ได้บันทึกไว้ในระบบสารสนเทศวิสาหกิจชุมชน ประกอบกับหน่วยงานที่เกี่ยวข้องไม่ทราบว่ามีข้อมูลการได้รับการส่งเสริมของวิสาหกิจชุมชนในระบบสารสนเทศ ทำให้การพิจารณาจัดทำโครงการวิสาหกิจชุมชนแห่งหนึ่งอาจได้รับการส่งเสริมในเรื่องเดียวกันจากหลายหน่วยงาน ในขณะที่วิสาหกิจชุมชนส่วนใหญ่ยังไม่ได้รับการส่งเสริมจากหน่วยงานที่เกี่ยวข้อง โดยเฉพาะวิสาหกิจชุมชนที่เริ่มต้นประกอบกิจการ เนื่องจากขาดการบูรณาการอย่างเป็นระบบ จึงทำให้การใช้งบประมาณเพื่อการส่งเสริมวิสาหกิจชุมชนเกิดการกระจุกตัว และไม่สามารถติดตามหรือสรุปผลการดำเนินงานในภาพรวมได้อย่างถูกต้อง

ข้อเสนอแนะ ให้หน่วยงานที่เกี่ยวข้องบันทึกหรือส่งข้อมูลการส่งเสริมวิสาหกิจชุมชนให้สำนักงานเกษตรจังหวัดสุโขทัยเพื่อบันทึกในระบบสารสนเทศวิสาหกิจชุมชน

**มติที่ประชุม :** รับทราบ

## ระเบียบวาระที่ ๖ เรื่องอื่นๆ

**นายอนุสรณ์ มีบุญ (ผู้แทนวิสาหกิจชุมชน) :** ศูนย์รวบรวมเพื่อจำหน่ายสินค้าผลิตภัณฑ์ชุมชน กลุ่ม/องค์กรเกษตรกร (YSF SHOP สุโขทัย) ที่ตั้งอยู่ที่ไร่เทียนสว่าง อำเภอสวรรคโลก มีฐานข้อมูลของผู้ประกอบการและผลิตภัณฑ์ชุมชน ซึ่งทุกหน่วยงานสามารถประสานขอข้อมูลเพื่อสนับสนุนและต่อยอดได้ แต่ทั้งนี้การดำเนินกิจการของร้านยังคงต้องการการส่งเสริมและพัฒนา จึงขอให้สำนักงานเกษตรจังหวัดสุโขทัยช่วยเหลือเป็นที่เล็งและให้คำแนะนำต่อไป และได้กล่าวถึงสาเหตุที่วิสาหกิจชุมชนรายใหม่ไม่สามารถเข้าร่วมโครงการจำหน่ายสินค้าต่างจังหวัดได้ อาจเป็นเพราะหน่วยงานไม่ได้ตั้งงบประมาณค่าใช้จ่ายในการเดินทางหรือค่าที่พักให้กับผู้ประกอบการวิสาหกิจชุมชน ทำให้เป้าหมายของหน่วยงานยังคงเป็นผู้ประกอบการรายใหญ่รายเดิมที่มีศักยภาพแล้วเท่านั้น

**ประธาน :** ให้สำนักงานเกษตรจังหวัดและทุกหน่วยงานให้ความสำคัญกับกลุ่ม Young Smart farmer เพราะเป็นเกษตรกรรุ่นใหม่ที่จะเป็นกำลังสำคัญในการทำการเกษตรต่อไป

**นางสายฝน ช่างเขียน (ผู้แทนวิสาหกิจชุมชน) :** ขอให้พาณิชย์จังหวัดช่วยพิจารณาการขอ GI ของข้าวขาวดอกมะลิ ๑๐๕ ของบ้านน้ำพุ อำเภอศรีมหาศ จังหวัดสุโขทัย

**มติที่ประชุม :** รับทราบ

ปิดประชุมเวลา ๑๕.๔๕ น.

(ลงชื่อ) หทัยกาญจน์ อิกไวโล ผู้จตุรายนงานการประชุม  
(หทัยกาญจน์ อิกไวโล)

นักวิชาการส่งเสริมการเกษตรชำนาญการ

(ลงชื่อ) ยวงเพชร อีฐรัตน์ ผู้ตรวจรายงานการประชุม  
(นางสาวยวงเพชร อีฐรัตน์)

เลขานุการคณะกรรมการส่งเสริมวิสาหกิจชุมชนจังหวัดสุโขทัย