



**รายงานการประเมินคุณธรรมและความโปร่งใส
ในการดำเนินงานของหน่วยงานภาครัฐ (ITA)
ประจำปีงบประมาณ พ.ศ. 2569
จังหวัดสุโขทัย**





รายงานการประเมินคุณธรรมและความโปร่งใสในการดำเนินงาน
ของหน่วยงานภาครัฐ (ITA) สู่การพัฒนาองค์กร
ประจำปีงบประมาณ พ.ศ. 2569
จังหวัดสุโขทัย

คำนำ

ตามที่คณะรัฐมนตรีในการประชุมเมื่อวันที่ 4 มกราคม 2565 มีมติเห็นชอบให้หน่วยงานภาครัฐทุกหน่วยงานให้ความร่วมมือและเข้าร่วมการประเมินคุณธรรมและความโปร่งใสในการดำเนินงานของหน่วยงานภาครัฐ (Integrity and Transparency Assessment) หรือการประเมิน ITA โดยมีวัตถุประสงค์หลักเพื่อให้หน่วยงานภาครัฐแต่ละหน่วยงานได้รับทราบสถานะของตนเองในด้านคุณธรรม ความโปร่งใส ตลอดจนชี้ให้เห็นถึงประโยชน์ในการนำไปปรับปรุงพัฒนาตนเอง นอกจากนี้ยังช่วยให้หน่วยงานในระดับกระทรวง ระดับจังหวัด หรือหน่วยงานกำกับดูแลการปฏิบัติราชการ สามารถนำผลการประเมินไปใช้ประโยชน์ในการพัฒนาการบริหารงานภาครัฐภายใต้การกำกับดูแลได้ โดยในปีงบประมาณ พ.ศ. 2569 สำนักงาน ป.ป.ช. ได้ประสานความร่วมมือกับภาคส่วนต่าง ๆ เพื่อนำข้อมูลไปใช้ประกอบการปรับปรุงและพัฒนาเครื่องมือการประเมิน ITA ให้มีความครบถ้วน สมบูรณ์ และจะเป็นเครื่องมือสำคัญในการเสริมสร้างธรรมาภิบาลและยกระดับมาตรฐานการดำเนินงานของหน่วยงานภาครัฐ เพื่อขับเคลื่อนแผนแม่บทภายใต้ยุทธศาสตร์ชาติประเด็นการต่อต้านการทุจริตและประพฤติมิชอบอย่างเป็นรูปธรรม ตลอดจนส่งเสริมวัฒนธรรมแห่งความโปร่งใส อันจะเป็นรากฐานสำคัญในการป้องกันการทุจริตและสร้างความเชื่อมั่นให้แก่ประเทศไทยต่อไป ทั้งนี้ จังหวัดสุโขทัย มีหน่วยงานภาครัฐ จำนวน 92 แห่ง เข้าร่วมการประเมินและได้บูรณาการทำงานร่วมกันทุกภาคส่วนในการดำเนินการประเมิน ITA ประจำปีงบประมาณ พ.ศ. 2568 เพื่อเสริมสร้างให้หน่วยงานภาครัฐมีความโปร่งใสและขับเคลื่อนงานด้านการป้องกันการทุจริตที่เข้มแข็งต่อไป

รายงานการประเมินคุณธรรมและความโปร่งใสในการดำเนินงานของหน่วยงานภาครัฐ (ITA) สู่การพัฒนาองค์กร ประจำปีงบประมาณ พ.ศ. 2569 จังหวัดสุโขทัย ประกอบด้วยเนื้อหา ข้อมูลจังหวัดสุโขทัย ผลการประเมิน ITA จังหวัดสุโขทัย การวิเคราะห์ผลการประเมิน ITA ในปีงบประมาณ พ.ศ. 2568 ที่ครอบคลุมทั้ง 10 ตัวชี้วัด การปรับปรุง/พัฒนาองค์กรและการรักษาระดับ รวมทั้งรายงานผลการดำเนินการเพื่อส่งเสริมคุณธรรมและความโปร่งใสภายในหน่วยงาน ปีงบประมาณ พ.ศ. 2568 ซึ่งหน่วยงานภาครัฐในจังหวัดสุโขทัยจะสามารถใช้ประโยชน์และใช้เป็นข้อมูลและแนวทาง เพื่อนำไปประกอบการวางแผนการบริหารจัดการ การปรับปรุงพัฒนางานด้านการส่งเสริมคุณธรรม จริยธรรมและสร้างความโปร่งใส ให้ตอบสนองต่อสถานการณ์และความต้องการของประชาชน รวมทั้งยกระดับมาตรฐานการดำเนินงานภาครัฐให้บรรลุตามเป้าหมายที่กำหนดต่อไป

ศูนย์ปฏิบัติการต่อต้านการทุจริตจังหวัดสุโขทัย
เมษายน 2569

สารบัญ

หน้า

ส่วนที่ 1 ข้อมูลจังหวัดสุโขทัย

| | |
|---|---|
| ข้อมูลทั่วไป..... | 1 |
| การประเมินคุณธรรมและความโปร่งใสในการดำเนินงานของหน่วยงานภาครัฐ (ITA)..... | 3 |

ส่วนที่ 2 ผลการประเมินและการวิเคราะห์ ITA จังหวัดสุโขทัย

| | |
|--|----|
| ผลการประเมิน ITA ของจังหวัดสุโขทัย ปีงบประมาณ พ.ศ. 2568..... | 5 |
| การวิเคราะห์ผลการประเมิน ITA ในปีงบประมาณ พ.ศ. 2568..... | 16 |
| ตัวชี้วัดที่ 1 การปฏิบัติหน้าที่ | 17 |
| ตัวชี้วัดที่ 2 การใช้งบประมาณ | 17 |
| ตัวชี้วัดที่ 3 การใช้อำนาจ | 17 |
| ตัวชี้วัดที่ 4 การใช้ทรัพย์สินของราชการ | 17 |
| ตัวชี้วัดที่ 5 การแก้ไขปัญหาการทุจริต | 17 |
| ตัวชี้วัดที่ 6 คุณภาพการดำเนินงาน | 18 |
| ตัวชี้วัดที่ 7 ประสิทธิภาพการสื่อสาร | 18 |
| ตัวชี้วัดที่ 8 การปรับปรุงระบบการทำงาน | 18 |
| ตัวชี้วัดที่ 9 การเปิดเผยข้อมูล | 18 |
| ตัวชี้วัดที่ 10 การป้องกันการทุจริต | 18 |
| สรุปผลจากการถอดบทเรียน..... | 19 |

ส่วนที่ 3 การดำเนินการประเมิน ITA สู่การพัฒนาองค์กร

| | |
|---|----|
| การดำเนินการปรับปรุง พัฒนาองค์กรและการรักษาระดับ..... | 22 |
| ปัญหาอุปสรรค/ข้อจำกัด/ข้อเสนอแนะ ในการดำเนินการประเมิน ITA..... | 27 |

ส่วนที่ 4 รายงานผลการดำเนินการเพื่อส่งเสริมคุณธรรมและความโปร่งใส

| | |
|--|----|
| รายงานผลการดำเนินการเพื่อส่งเสริมคุณธรรมและความโปร่งใสภายในหน่วยงาน ปีงบประมาณ พ.ศ. 2568..... | 28 |
|--|----|

ภาคผนวก

- คำสั่งแต่งตั้งคณะกรรมการและคณะทำงานประเมินคุณธรรมและความโปร่งใส ในการดำเนินงาน
ของหน่วยงานภาครัฐ (ITA) จังหวัดสุโขทัย ประจำปีงบประมาณ พ.ศ. 2569
- ประกาศผลการประเมินคุณธรรมและความโปร่งใสในการดำเนินงานของหน่วยงานภาครัฐ (Integrity and
Transparency Assessment : ITA) ประจำปีงบประมาณ พ.ศ. 2568

ส่วนที่ 1 ข้อมูลจังหวัดสุโขทัย

ข้อมูลทั่วไป

การบริหารราชการและอำนาจหน้าที่ของจังหวัด

ตามพระราชบัญญัติระเบียบบริหารราชการแผ่นดิน พ.ศ. 2534 (ประกาศในราชกิจจานุเบกษาเล่มที่ 108 ฉบับพิเศษ ตอน 156 ลงวันที่ 4 กันยายน 2534) ได้กำหนดให้มีการจัดระเบียบบริหารราชการส่วนภูมิภาคเป็นจังหวัดและอำเภอ จังหวัด มีฐานะเป็นนิติบุคคล การตั้ง ยุบ และเปลี่ยนแปลงเขตจังหวัดให้ตราเป็นพระราชบัญญัติ ผู้ว่าราชการจังหวัดเป็นหัวหน้าบังคับบัญชาข้าราชการของหน่วยงานต่าง ๆ ทั้งในและนอกสังกัดกระทรวงมหาดไทย โดยส่วนราชการส่วนภูมิภาคในจังหวัดสุโขทัย ประกอบด้วย

1. สำนักงานจังหวัดสุโขทัย
2. ที่ทำการปกครองจังหวัดสุโขทัย
3. สำนักงานพัฒนาชุมชนจังหวัดสุโขทัย
4. สำนักงานส่งเสริมการปกครองท้องถิ่นจังหวัดสุโขทัย
5. สำนักงานที่ดินจังหวัดสุโขทัย
6. สำนักงานโยธาธิการและผังเมืองจังหวัดสุโขทัย
7. สำนักงานป้องกันและบรรเทาสาธารณภัยจังหวัดสุโขทัย
8. สำนักงานคลังจังหวัดสุโขทัย
9. สำนักงานการท่องเที่ยวและกีฬาจังหวัดสุโขทัย
10. สำนักงานพัฒนาสังคมและความมั่นคงของมนุษย์จังหวัดสุโขทัย
11. สำนักงานเกษตรและสหกรณ์จังหวัดสุโขทัย
12. สำนักงานประมงจังหวัดสุโขทัย
13. สำนักงานปศุสัตว์จังหวัดสุโขทัย
14. สำนักงานเกษตรจังหวัดสุโขทัย
15. สำนักงานสหกรณ์จังหวัดสุโขทัย
16. สำนักงานปฏิรูปที่ดินจังหวัดสุโขทัย
17. สำนักงานขนส่งจังหวัดสุโขทัย
18. สำนักงานทรัพยากรธรรมชาติและสิ่งแวดล้อมจังหวัดสุโขทัย
19. เรือนจำจังหวัดสุโขทัย
20. เรือนจำอำเภอสวรรคโลก
21. สำนักงานคุมประพฤติจังหวัดสุโขทัย
22. สำนักงานบังคับคดีจังหวัดสุโขทัย
23. สำนักงานพาณิชย์จังหวัดสุโขทัย
24. สำนักงานสถิติจังหวัดสุโขทัย
25. สำนักงานแรงงานจังหวัดสุโขทัย
26. สำนักงานจัดหางานจังหวัดสุโขทัย
27. สำนักงานสวัสดิการและคุ้มครองแรงงานจังหวัดสุโขทัย
28. สำนักงานประกันสังคมจังหวัดสุโขทัย
29. สำนักงานวัฒนธรรมจังหวัดสุโขทัย
30. สำนักงานพระพุทธศาสนาจังหวัดสุโขทัย
31. สำนักงานสาธารณสุขจังหวัดสุโขทัย
32. สำนักงานอุตสาหกรรมจังหวัดสุโขทัย
33. สำนักงานประชาสัมพันธ์จังหวัดสุโขทัย
34. สำนักงานพลังงานจังหวัดสุโขทัย

อำนาจหน้าที่ของจังหวัด (ราชกิจจานุเบกษา ประกาศจังหวัดสุโขทัย เรื่อง โครงสร้างและการจัดองค์กร ในการดำเนินงาน สรุปลอำนาจหน้าที่ที่สำคัญและวิธีการดำเนินการ สถานที่ติดต่อเพื่อขอรับข้อมูลข่าวสาร ของจังหวัด พ.ศ.2547)

1. บริหารราชการตามกฎหมายและระเบียบแบบแผนของทางราชการ
2. บริหารราชการตามที่คณะรัฐมนตรี กระทรวง ทบวง กรม มอบหมาย หรือตามที่นายกรัฐมนตรีสั่งการ ในฐานะหัวหน้ารัฐบาล
3. บริหารราชการตามคำแนะนำและคำชี้แจงของผู้ตรวจราชการกระทรวง ในเมื่อไม่ขัดต่อกฎหมาย ระเบียบ ข้อบังคับ หรือคำสั่งของกระทรวง ทบวง กรม มติของคณะรัฐมนตรี หรือการสั่งการของนายกรัฐมนตรี
4. กำกับดูแลการปฏิบัติราชการ อันมิใช่ราชการส่วนภูมิภาคของข้าราชการ ซึ่งประจำอยู่ในจังหวัดนั้น ยกเว้นข้าราชการทหาร ข้าราชการฝ่ายตุลาการ ข้าราชการฝ่ายอัยการ ข้าราชการพลเรือนในมหาวิทยาลัย ข้าราชการในสำนักงานตรวจเงินแผ่นดิน และข้าราชการครูให้ปฏิบัติราชการให้เป็นไปตามกฎหมาย ระเบียบ ข้อบังคับหรือคำสั่งของกระทรวง ทบวง กรม หรือมติของคณะรัฐมนตรี หรือการสั่งการของนายกรัฐมนตรีหรือ ยับยั้งการกระทำใดๆ ของข้าราชการในจังหวัดที่ขัดต่อกฎหมาย ระเบียบ ข้อบังคับ หรือคำสั่งของกระทรวง ทบวง กรม มติของคณะรัฐมนตรี หรือการสั่งการของนายกรัฐมนตรีไว้ชั่วคราว แล้วรายงานกระทรวง ทบวง กรม ที่เกี่ยวข้อง
5. ประสานงานและร่วมมือกับข้าราชการทหาร ข้าราชการทหาร ข้าราชการฝ่ายตุลาการ ข้าราชการฝ่ายอัยการ ข้าราชการพลเรือนในมหาวิทยาลัย ข้าราชการในสำนักงานตรวจเงินแผ่นดิน และข้าราชการครู ผู้ตรวจราชการ และหัวหน้าส่วนราชการในระดับเขตหรือภาคในการพัฒนาจังหวัด หรือป้องกันภัยพิบัติสาธารณะ
6. เสนอบประมาณต่อกระทรวงที่เกี่ยวข้องตามโครงการหรือแผนพัฒนาจังหวัด และรายงานให้ กระทรวงมหาดไทยทราบ
7. ควบคุมดูแลการบริหารราชการส่วนท้องถิ่นในจังหวัดตามกฎหมาย
8. กำกับการปฏิบัติหน้าที่ ของพนักงานองค์การของรัฐบาล หรือรัฐวิสาหกิจ ในการนี้ให้มีอำนาจทำ รายงานหรือแสดงความคิดเห็นเกี่ยวกับการดำเนินงานขององค์การของรัฐบาล หรือรัฐวิสาหกิจต่อรัฐมนตรี เจ้าสังกัด องค์การของรัฐบาลหรือรัฐวิสาหกิจ
9. บรรจุ แต่งตั้ง ให้บำเหน็จ และลงโทษข้าราชการส่วนภูมิภาคในจังหวัดตามกฎหมาย และตามที่ ปลัดกระทรวง ปลัดทบวงหรืออธิบดี



การประเมินคุณธรรมและความโปร่งใสในการดำเนินงานของหน่วยงานภาครัฐ (Integrity and Transparency Assessment : ITA)

การประเมินคุณธรรมและความโปร่งใสในการดำเนินงานของหน่วยงานภาครัฐ (Integrity & Transparency Assessment : ITA) ใช้เครื่องมือในการประเมินจำแนกออกเป็น 3 เครื่องมือ ดังนี้

1) แบบวัดการรับรู้ของผู้มีส่วนได้ส่วนเสียภายใน (Internal Integrity and Transparency Assessment: IIT) เป็นแบบวัดที่ให้ผู้ตอบเลือกตัวเล็กราคำตอบตามการรับรู้ของตนเอง โดยเป็นการประเมินระดับการรับรู้ของผู้มีส่วนได้ส่วนเสียภายในที่มีต่อหน่วยงานของตนเองใน 5 ตัวชี้วัด ได้แก่

- ตัวชี้วัดที่ 1 การปฏิบัติหน้าที่
- ตัวชี้วัดที่ 2 การใช้งบประมาณ
- ตัวชี้วัดที่ 3 การใช้อำนาจ
- ตัวชี้วัดที่ 4 การใช้ทรัพย์สินของราชการ
- ตัวชี้วัดที่ 5 การแก้ไขปัญหาการทุจริต

วิธีการเก็บข้อมูล โดยการตอบแบบวัดความรับรู้ออนไลน์ผ่านระบบ ITAs โดยการยืนยันตัวตนด้วยหมายเลขโทรศัพท์และเข้ารหัส OTP

จำนวนกลุ่มตัวอย่าง เป็นไปตามที่สำนักงาน ป.ป.ช. กำหนด

กลุ่มเป้าหมาย บุคลากรของหน่วยงานภาครัฐ ตั้งแต่ระดับผู้บริหาร ผู้อำนวยการ/หัวหน้า ข้าราชการ/พนักงาน ไปจนถึงลูกจ้าง/พนักงานจ้าง/พนักงานจ้างเหมาบริการ ที่ปฏิบัติงานให้กับหน่วยงานภาครัฐมาเป็นระยะเวลาไม่น้อยกว่า 1 ปี

ระยะเวลาการประเมิน ตามที่สำนักงาน ป.ป.ช. กำหนด

2) แบบวัดการรับรู้ของผู้มีส่วนได้ส่วนเสียภายนอก (External Integrity and Transparency Assessment: EIT) เป็นแบบวัดที่ให้ผู้ตอบเลือกคำตอบตามการรับรู้ของตนเอง โดยมีวัตถุประสงค์เพื่อเก็บข้อมูลการรับรู้ของผู้มีส่วนได้ส่วนเสียภายนอกที่มีต่อหน่วยงานที่ประเมินใน 3 ตัวชี้วัด ได้แก่

- ตัวชี้วัดที่ 6 คุณภาพการดำเนินงาน
- ตัวชี้วัดที่ 7 ประสิทธิภาพการสื่อสาร
- ตัวชี้วัดที่ 8 การปรับปรุงระบบการทำงาน

วิธีการเก็บข้อมูล โดยการตอบแบบวัดความรับรู้ออนไลน์ผ่านระบบ ITAs โดยการยืนยันตัวตนด้วยหมายเลขโทรศัพท์และเข้ารหัส OTP

จำนวนกลุ่มตัวอย่าง เป็นไปตามที่สำนักงาน ป.ป.ช. กำหนด (จำนวนขั้นต่ำที่ต้องตอบแบบวัดความรับรู้ แยกเป็น 2 กลุ่มเป้าหมาย) แบ่งเป็น

- เก็บข้อมูลจากประชาชนที่มารับบริการ
- สำนักงาน ป.ป.ช. เก็บข้อมูลจากคู่ค้า คู่สัญญาฯ ของหน่วยงาน

กลุ่มเป้าหมาย บุคคล นิติบุคคล บริษัทเอกชน หรือหน่วยงานของรัฐอื่นที่เคยมารับบริการ หรือมาติดต่อตามภารกิจของหน่วยงานภาครัฐ ภายในปีงบประมาณ

ระยะเวลาการประเมิน ตามที่สำนักงาน ป.ป.ช. กำหนด

3) แบบตรวจการเปิดเผยข้อมูลสาธารณะ (Open Data Integrity and Transparency Assessment: OIT) เป็นแบบวัดที่ให้ผู้ตอบแสดงหลักฐานว่ามีการเปิดเผยข้อมูลตามที่กำหนดต่อสาธารณชน ผ่านการระบุ URL ที่เชื่อมโยงไปยังเว็บไซต์ของหน่วยงานลงในระบบ ITAS โดยมีวัตถุประสงค์เพื่อเก็บข้อมูลจากเว็บไซต์ของหน่วยงาน และทำการประเมินระดับการเปิดเผยข้อมูลต่อสาธารณะของหน่วยงานที่ประชาชนสามารถเข้าถึงข้อมูลได้จากเว็บไซต์หลักของหน่วยงานใน 2 ตัวชี้วัด ได้แก่

- **ตัวชี้วัดที่ 9** การเปิดเผยข้อมูล ประกอบด้วย 5 ตัวชี้วัดย่อย ได้แก่
 - ตัวชี้วัดย่อยที่ 9.1 ข้อมูลพื้นฐาน
 - ตัวชี้วัดย่อยที่ 9.2 การบริหารงานและการใช้จ่ายงบประมาณ
 - ตัวชี้วัดย่อยที่ 9.3 การจัดซื้อจัดจ้าง
 - ตัวชี้วัดย่อยที่ 9.4 การบริหารและพัฒนาทรัพยากรบุคคล
 - ตัวชี้วัดย่อยที่ 9.5 การส่งเสริมความโปร่งใส
- **ตัวชี้วัดที่ 10** การป้องกันการทุจริต ประกอบด้วย 2 ตัวชี้วัดย่อย ได้แก่
 - ตัวชี้วัดย่อยที่ 10.1 การดำเนินการเพื่อป้องกันการทุจริตในประเด็นสินบน
 - ตัวชี้วัดย่อยที่ 10.2 การส่งเสริมคุณธรรมและความโปร่งใส

วิธีการเก็บข้อมูล โดยการจัดทำข้อมูลตามข้อคำถามที่สำนักงาน ป.ป.ช. กำหนด พร้อมเปิดเผยผ่านเว็บไซต์หลักของหน่วยงาน

ระยะเวลาการประเมิน ตามที่สำนักงาน ป.ป.ช. กำหนด

**กรอบการประเมินคุณธรรมและความโปร่งใสในการดำเนินงานของหน่วยงานภาครัฐ
ประจำปีงบประมาณ พ.ศ. 2568**

| เครื่องมือ | น้ำหนัก | ตัวชี้วัด | ตัวชี้วัดย่อย | จำนวนข้อคำถาม | คะแนน/ข้อ | |
|---|-------------|-----------------------------|-------------------|--------------------|-------------|---|
| IIT แบบวัดการรับรู้ ของผู้มีส่วนได้ ส่วนเสียภายใน | ร้อยละ 30 | 1. การปฏิบัติหน้าที่ | - | 3 (i1-i3) | 2 | |
| | | 2. การใช้งบประมาณ | - | 3 (i4-i6) | 2 | |
| | | 3. การใช้อำนาจ | - | 3 (i7-i9) | 2 | |
| | | 4. การใช้ทรัพย์สินของราชการ | - | 3 (i10-i12) | 2 | |
| | | 5. การแก้ไขปัญหาการทุจริต | - | 3 (i13-i15) | 2 | |
| EIT แบบวัดการรับรู้ ของผู้มีส่วนได้ ส่วนเสียภายนอก | ร้อยละ 30 | 6. คุณภาพการดำเนินงาน | - | 3 (e1-e3) | 1.67 | |
| | | 7. ประสิทธิภาพการสื่อสาร | - | 3 (e4-e6) | 1.67 | |
| | | 8. การปรับปรุงระบบการทำงาน | - | 3 (e7-e9) | 1.67 | |
| OIT แบบตรวจการ เปิดเผยข้อมูล สาธารณะ | ร้อยละ 40 | 9. การเปิดเผยข้อมูล | ตัวชี้วัดย่อย 9.1 | 4 (o1-o4) | 0.5 | |
| | | | ตัวชี้วัดย่อย 9.2 | 1 (o5) | 1 | |
| | | | | 1 (o6) | 2 | |
| | | | | 5 (o7-o11) | 1 | |
| | | | ตัวชี้วัดย่อย 9.3 | 2 (o12-o13) | 2 | |
| | | ตัวชี้วัดย่อย 9.4 | 1 (o14) | 0.6 | | |
| | | | 2 (o15-o16) | 0.7 | | |
| | | 10. การป้องกันการทุจริต | ตัวชี้วัดย่อย 9.5 | 4 (o17-o20) | 1 | |
| | | | | ตัวชี้วัดย่อย 10.1 | 2 (o21-o22) | 2 |
| | | | | | 1 (o23) | 4 |
| | | | 1 (o24) | | 2 | |
| ตัวชี้วัดย่อย 10.2 | 2 (o25-o26) | | 2 | | | |
| | 1 (o27) | | 4 | | | |
| | 1 (o28) | 2 | | | | |

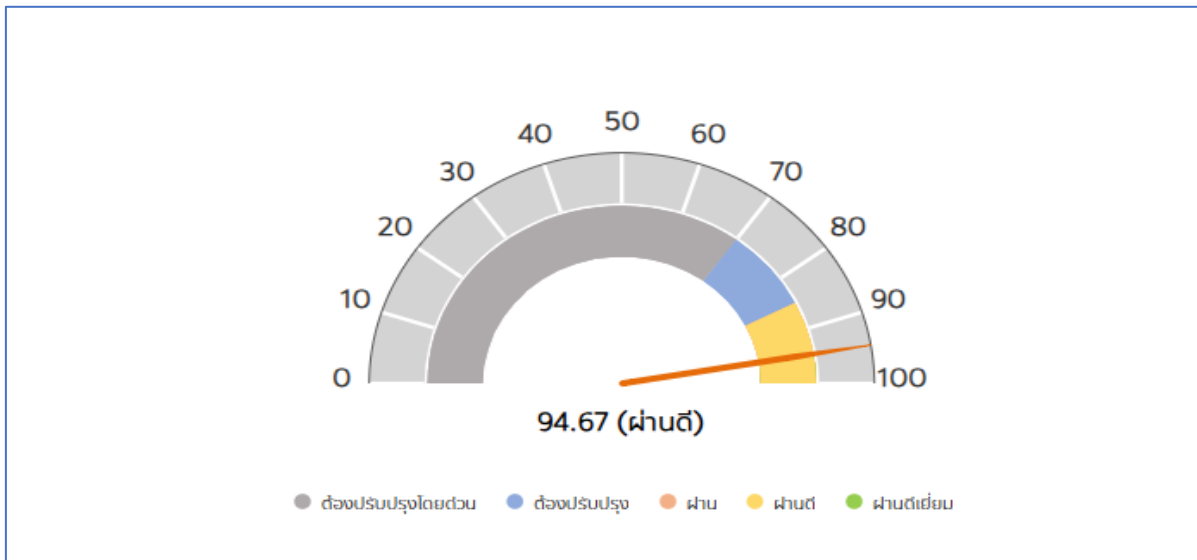
ส่วนที่ 2 ผลการประเมินและการวิเคราะห์ ITA จังหวัดสุโขทัย

ผลการประเมิน ITA ของจังหวัดสุโขทัย ปีงบประมาณ พ.ศ. 2568

สถานการณ์ตอบแบบวัดการรับรู้ของจังหวัดสุโขทัย

| สถานะผู้มีส่วนได้ส่วนเสีย | จำนวนผู้มีส่วนได้ส่วนเสีย | จำนวนค่า ขั้นต่ำ | ตอบโดย ผู้ประเมิน | ตอบโดย สาธารณชน |
|--|---------------------------|---------------------|----------------------|--------------------|
| 1 แบบวัดการรับรู้ของผู้มีส่วนได้ส่วนเสีย ภายใน (แบบวัด IIT) | 1,108 | 222 | - | 465 |
| 2 แบบวัดการรับรู้ของผู้มีส่วนได้ส่วนเสีย ภายนอก (ส่วนที่ 1) | 10,000 | 200 | - | 304 |
| 3 แบบวัดการรับรู้ของผู้มีส่วนได้ส่วนเสีย ภายนอก (ส่วนที่ 2) | 10,000 | 40 | 40 | - |

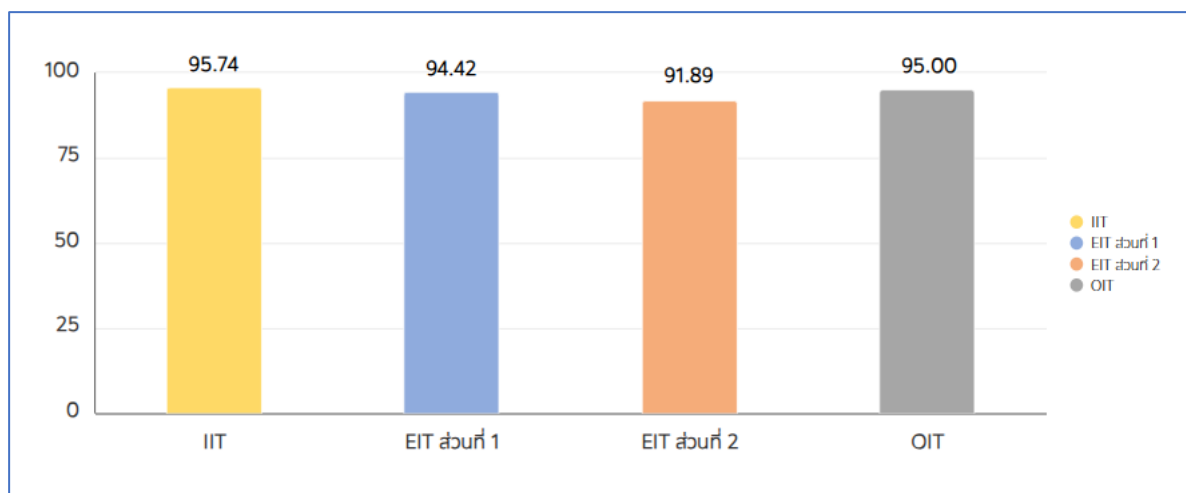
ผลการประเมินในภาพรวม



จากผลการประเมิน ITA ในปีงบประมาณ พ.ศ. 2568 ของจังหวัดสุโขทัย พบว่ามีผลคะแนน 94.67 คะแนน อยู่ในระดับ “ผ่านดี” โดยมีผลการประเมินรายตัวชี้วัด ดังนี้

| ตัวชี้วัด | คะแนนราย ตัวชี้วัด | คะแนนราย เครื่องมือ |
|---|-----------------------|------------------------|
| ตัวชี้วัดที่ 1 การปฏิบัติหน้าที่ | 96.19 | IIT 95.74 |
| ตัวชี้วัดที่ 2 การใช้งบประมาณ | 96.96 | |
| ตัวชี้วัดที่ 3 การใช้อำนาจ | 99.45 | |
| ตัวชี้วัดที่ 4 การใช้ทรัพย์สินของราชการ | 91.48 | |
| ตัวชี้วัดที่ 5 การแก้ไขปัญหาการทุจริต | 94.62 | |
| ตัวชี้วัดที่ 6 คุณภาพการดำเนินงาน | 94.80 | EIT 93.16 |
| ตัวชี้วัดที่ 7 ประสิทธิภาพการสื่อสาร | 92.37 | |
| ตัวชี้วัดที่ 8 การปรับปรุงระบบการทำงาน | 92.30 | |
| ตัวชี้วัดที่ 9 การเปิดเผยข้อมูล | 90.00 | OIT |
| ตัวชี้วัดที่ 10 การป้องกันการทุจริต | 100.00 | 95.00 |

ผลการประเมินรายเครื่องมือ



รายละเอียดผลคะแนนรายข้อ IIT

| หัวข้อการประเมิน | 1 | 2 | 3 | 4 | 5 | 6 | คะแนนรวม |
|--|------------------|---------------|--------------|---------------|----------------|-----------------|----------|
| i1 การปฏิบัติงานหรือให้บริการของเจ้าหน้าที่ในหน่วยงานของท่านเป็นไปตามขั้นตอนและระยะเวลา มากน้อยเพียงใด | 1.08% (5) | 0.65% (3) | 0.43% (2) | 4.73% (22) | 15.70% (73) | 77.42% (360) | 93.12 |
| i2 เจ้าหน้าที่ในหน่วยงานของท่าน มีการเลือกปฏิบัติอย่างไม่เป็นธรรม ต่อผู้ที่มาติดต่อหรือผู้รับบริการ มากน้อยเพียงใด | 90.54% (421) | 4.09% (19) | 1.51% (7) | 1.29% (6) | 1.08% (5) | 1.50% (7) | 95.44 |
| หัวข้อการประเมิน | ไม่มี | | มี | | | คะแนนรวม | |
| i3 เจ้าหน้าที่ในหน่วยงานของท่าน มีการเรียก รับสินบนเพื่อแลกกับการปฏิบัติงานหรือการให้บริการหรือไม่ | 100.00% (465) | | 0.00% (0) | | | 100.00 | |
| หัวข้อการประเมิน | 1 | 2 | 3 | 4 | 5 | 6 | คะแนนรวม |
| i4 หน่วยงานของท่าน ใช้จ่ายงบประมาณเป็นไปตามวัตถุประสงค์ มากน้อยเพียงใด | 0.43% (2) | 0.65% (3) | 0.22% (1) | 3.01% (14) | 12.04% (56) | 83.66% (389) | 95.31 |
| i5 เจ้าหน้าที่ในหน่วยงานของท่าน มีการเบิกจ่ายเงินเป็นเท็จ เช่น ค่าทำงาน ล่วงเวลา ค่าวัสดุอุปกรณ์ หรือค่าเดินทาง ฯลฯ มากน้อยเพียงใด | 95.27% (443) | 1.72% (8) | 0.43% (2) | 0.65% (3) | 0.86% (4) | 1.08% (5) | 97.33 |
| i6 หน่วยงานของท่าน มีการใช้งบประมาณหรือการจัดซื้อจัดจ้างที่เอื้อประโยชน์ให้บุคคลใดบุคคลหนึ่ง มากน้อยเพียงใด | 95.70% (445) | 2.15% (10) | 0.86% (4) | 0.65% (3) | 0.22% (1) | 0.43% (2) | 98.24 |

| หัวข้อการประเมิน | 1 | 2 | 3 | 4 | 5 | 6 | คะแนนรวม |
|--|------------------|---------------|--------------|---------------|----------------|-----------------|----------|
| i7 ท่านเคยถูกผู้บังคับบัญชา* ของท่าน สั่งให้ทำธุระส่วนตัวของผู้บังคับบัญชา หรือพวกพ้อง บ่อยครั้งมากน้อย เพียงใด | 95.27% (443) | 4.09% (19) | 0.65% (3) | 0.00% (0) | 0.00% (0) | 0.00% (0) | 98.92 |
| i8 ท่านเคยถูกผู้บังคับบัญชา* ของท่าน สั่งให้ทำในสิ่งที่เป็นการทุจริตหรือ ประพฤติมิชอบ บ่อยครั้งมากน้อย เพียงใด | 97.85% (455) | 1.51% (7) | 0.65% (3) | 0.00% (0) | 0.00% (0) | 0.00% (0) | 99.44 |
| หัวข้อการประเมิน | ไม่มี | | มี | | | | คะแนนรวม |
| i9 การบริหารงานบุคคลในหน่วยงาน ของท่าน มีการให้หรือรับสินบน เพื่อ แลกกับการบรรจุ แต่งตั้ง โยกย้าย หรือ เลื่อนตำแหน่งหรือไม่ | 100.00% (465) | | 0.00% (0) | | | | 100.00 |
| หัวข้อการประเมิน | 1 | 2 | 3 | 4 | 5 | 6 | คะแนนรวม |
| i10 เจ้าหน้าที่ในหน่วยงานของท่าน มี การขอยืมหรือขอใช้ ทรัพย์สินของ หน่วยงาน อย่างถูกต้องตามขั้นตอน/ แนวปฏิบัติ มากน้อยเพียงใด | 15.91% (74) | 0.65% (3) | 0.86% (4) | 1.72% (8) | 7.10% (33) | 73.76% (343) | 80.95 |
| i11 เจ้าหน้าที่ในหน่วยงานของท่าน เคยนำทรัพย์สินของหน่วยงานไปใช้ เพื่อประโยชน์ส่วนตัว บ่อยครั้งมาก น้อยเพียงใด | 95.27% (443) | 4.09% (19) | 0.65% (3) | 0.00% (0) | 0.00% (0) | 0.00% (0) | 98.92 |
| i12 การกำกับดูแลและตรวจสอบ ทรัพย์สินของหน่วยงาน สามารถ ป้องกันการนำทรัพย์สินของหน่วยงาน ไปใช้เพื่อประโยชน์ส่วนตัวได้ มากน้อย เพียงใด | 0.22% (1) | 0.22% (1) | 0.65% (3) | 5.16% (24) | 12.90% (60) | 80.86% (376) | 94.58 |
| i13 ผู้บริหารสูงสุดของหน่วยงานของ ท่าน ให้ความสำคัญกับการแก้ไขปัญหา การทุจริต มากน้อยเพียงใด | 0.22% (1) | 0.22% (1) | 0.43% (2) | 2.80% (13) | 10.97% (51) | 85.38% (397) | 96.04 |
| i14 ท่านคิดว่า การดำเนินการเพื่อ ป้องกันการทุจริตของหน่วยงานท่าน สามารถป้องกันได้ มากน้อยเพียงใด | 0.00% (0) | 0.43% (2) | 0.43% (2) | 4.73% (22) | 15.91% (74) | 78.49% (365) | 94.32 |
| i15 ท่านเชื่อมั่นในกระบวนการจัดการ เรื่องร้องเรียนการทุจริตและประพฤติมิ ชอบภายในหน่วยงานของท่าน มาก น้อยเพียงใด | 0.00% (0) | 0.22% (1) | 1.08% (5) | 6.67% (31) | 15.05% (70) | 76.99% (358) | 93.51 |

รายละเอียดผลคะแนนรายข้อ EitPublic

| หัวข้อการประเมิน | 1 | 2 | 3 | 4 | 5 | 6 | คะแนนรวม |
|---|-----------------|--------------|--------------|---------------|----------------|-----------------|----------|
| e1 เจ้าหน้าที่ปฏิบัติงานหรือให้บริการแก่ท่าน เป็นไปตามขั้นตอนและระยะเวลา | 0.33% (1) | 0.33% (1) | 0.00% (0) | 2.30% (7) | 20.07% (61) | 76.97% (234) | 94.47 |
| e2 เจ้าหน้าที่ปฏิบัติงานหรือให้บริการแก่ท่านและผู้อื่นอย่างเท่าเทียมกัน | 0.33% (1) | 0.33% (1) | 0.00% (0) | 1.64% (5) | 18.09% (55) | 79.61% (242) | 95.13 |
| หัวข้อการประเมิน | ไม่เคย | | | เคย | | | คะแนนรวม |
| e3 ท่านเคยถูกเจ้าหน้าที่เรียกรับสินบนเพื่อแลกกับการปฏิบัติงานหรือให้บริการแก่ท่าน หรือไม่ | 98.68% (300) | | | 1.32% (4) | | | 98.68 |
| หัวข้อการประเมิน | 1 | 2 | 3 | 4 | 5 | 6 | คะแนนรวม |
| e4 หน่วยงานมีช่องทางการเผยแพร่ข้อมูลข่าวสารที่สามารถเข้าถึงได้ง่าย | 0.00% (0) | 0.66% (2) | 0.00% (0) | 2.96% (9) | 23.03% (70) | 73.36% (223) | 93.68 |
| e5 หน่วยงานมีการประชาสัมพันธ์ข้อมูลข่าวสารที่ประชาชนหรือผู้รับบริการควรได้รับทราบอย่างชัดเจน | 0.00% (0) | 0.66% (2) | 0.33% (1) | 3.29% (10) | 21.05% (60) | 74.67% (227) | 93.75 |
| e6 เจ้าหน้าที่สามารถสื่อสาร ตอบข้อซักถาม หรือให้คำอธิบายแก่ท่านได้อย่างชัดเจน | 0.00% (0) | 0.66% (2) | 0.00% (0) | 3.95% (12) | 18.09% (55) | 77.30% (235) | 94.28 |
| e7 หน่วยงานมีการเปิดโอกาสให้บุคคลภายนอกได้เข้าไปมีส่วนร่วมในการปรับปรุงพัฒนาการดำเนินงานของหน่วยงาน | 0.00% (0) | 0.33% (1) | 0.99% (3) | 4.93% (15) | 24.67% (75) | 69.08% (210) | 92.24 |
| e8 หน่วยงานมีการปรับปรุงการดำเนินงานให้ตอบสนองต่อประชาชน | 0.00% (0) | 0.33% (1) | 0.99% (3) | 4.93% (15) | 24.67% (75) | 69.08% (210) | 93.29 |
| e9 หน่วยงานมีการพัฒนาการให้บริการผ่านช่องทางออนไลน์ให้สะดวก รวดเร็ว และมีประสิทธิภาพ | 0.00% (0) | 0.66% (2) | 0.00% (0) | 2.96% (9) | 20.07% (61) | 76.32% (232) | 94.28 |

รายละเอียดผลคะแนนรายข้อ EitSurvey

| หัวข้อการประเมิน | 1 | 2 | 3 | 4 | 5 | 6 | คะแนนรวม |
|---|-----------------|--------------|--------------|--------------|----------------|----------------|----------|
| e1 เจ้าหน้าที่ปฏิบัติงานหรือให้บริการแก่ท่าน เป็นไปตามขั้นตอนและระยะเวลา | 2.50% (1) | 0.00% (0) | 2.50% (1) | 0.00% (0) | 32.50% (13) | 62.50% (25) | 89.50 |
| e2 เจ้าหน้าที่ปฏิบัติงานหรือให้บริการแก่ท่านและผู้อื่นอย่างเท่าเทียมกัน | 2.50% (1) | 0.00% (0) | 2.50% (1) | 0.00% (0) | 25.00% (10) | 70.00% (28) | 91.00 |
| หัวข้อการประเมิน | ไม่เคย | | | เคย | | | คะแนนรวม |
| e3 ท่านเคยถูกเจ้าหน้าที่เรียกรับสินบนเพื่อแลกกับการปฏิบัติงานหรือให้บริการแก่ท่าน หรือไม่ | 100.00% (40) | | | 0.00% (0) | | | 100.00 |

| หัวข้อการประเมิน | 1 | 2 | 3 | 4 | 5 | 6 | คะแนนรวม |
|---|--------------|--------------|--------------|--------------|----------------|----------------|----------|
| e4 หน่วยงานมีช่องทางการเผยแพร่ข้อมูลข่าวสารที่สามารถเข้าถึงได้ง่าย | 0.00% (0) | 0.00% (0) | 2.50% (1) | 7.50% (3) | 37.50% (15) | 52.50% (21) | 88.00 |
| e5 หน่วยงานมีการประชาสัมพันธ์ข้อมูลข่าวสารที่ประชาชนหรือผู้รับบริการควรได้รับทราบอย่างชัดเจน | 0.00% (0) | 0.00% (0) | 0.00% (0) | 5.00% (2) | 32.50% (13) | 62.50% (25) | 92.08 |
| e6 เจ้าหน้าที่ที่สามารถสื่อสาร ตอบข้อซักถาม หรือให้คำอธิบายแก่ท่านได้อย่างชัดเจน | 0.00% (0) | 0.00% (0) | 0.00% (0) | 2.50% (2) | 30.00% (13) | 67.50% (25) | 93.00 |
| e7 หน่วยงานมีการเปิดโอกาสให้บุคคลภายนอกได้เข้าไปมีส่วนร่วมในการปรับปรุงพัฒนาการดำเนินงานของหน่วยงาน | 0.00% (0) | 0.00% (0) | 0.00% (0) | 7.50% (3) | 37.50% (15) | 55.00% (22) | 89.50 |
| e8 หน่วยงานมีการปรับปรุงการดำเนินงานให้ตอบสนองต่อประชาชน | 0.00% (0) | 0.00% (0) | 0.00% (0) | 5.00% (2) | 30.00% (12) | 65.00% (26) | 92.50 |
| e9 หน่วยงานมีการพัฒนาการให้บริการผ่านช่องทางออนไลน์ให้สะดวก รวดเร็ว และมีประสิทธิภาพ | 0.00% (0) | 0.00% (0) | 0.00% (0) | 7.50% (3) | 22.50% (9) | 70.00% (28) | 92.50 |

รายละเอียดผลคะแนนรายชื่อ OIT

ข้อมูลพื้นฐาน

100.00

| หัวข้อการประเมิน | ระดับคะแนน | คำอธิบายประกอบการให้คะแนน |
|-----------------------------|------------|---|
| o1 โครงสร้างและอำนาจหน้าที่ | 100.00 | - |
| o2 ข้อมูลผู้บริหาร | 100.00 | - |
| o3 ข้อมูลการติดต่อ | 100.00 | หน่วยงานควรอธิบายเพิ่มเติมว่า ช่องทางแสดงการสอบถามข้อมูลต่างๆ อยู่บริเวณใดของหน้าเว็บไซต์ (ไม่มีในคำอธิบาย) |
| O4 ข่าวประชาสัมพันธ์ | 100.00 | |

การบริหารงานและการใช้จ่ายงบประมาณ

87.50

| หัวข้อการประเมิน | ระดับคะแนน | คำอธิบายประกอบการให้คะแนน |
|---|------------|---------------------------|
| o5 แผนยุทธศาสตร์หรือแผนพัฒนาหน่วยงาน | 100.00 | - |
| o6 แผนและความก้าวหน้าในการดำเนินงานและการใช้งบประมาณประจำปี พ.ศ. 2568 | 50.00 | - |

| หัวข้อการประเมิน | ระดับคะแนน | คำอธิบายประกอบการให้คะแนน |
|--|------------|---------------------------|
| ๐7 รายงานผลการดำเนินงานประจำปี พ.ศ. 2567 | 100.00 | - |
| ๐8 คู่มือหรือแนวทางการปฏิบัติงานของเจ้าหน้าที่ | 100.00 | - |
| ๐9 คู่มือหรือแนวทางการขอรับบริการสำหรับผู้รับบริการหรือผู้มาติดต่อ | 100.00 | - |
| ๐10 E-Service | 100.00 | - |
| ๐11 ข้อมูลสถิติการให้บริการ | 100.00 | - |

การจัดซื้อจัดจ้าง

75.00

| หัวข้อการประเมิน | ระดับคะแนน | คำอธิบายประกอบการให้คะแนน |
|--|------------|---------------------------|
| ๐12 รายการการจัดซื้อจัดจ้างหรือการจัดหาพัสดุ และความก้าวหน้าการจัดซื้อจัดจ้างหรือการจัดหาพัสดุ ประจำปี พ.ศ. 2568 | 50.00 | - |
| ๐13 รายงานผลการจัดซื้อจัดจ้างหรือการจัดหาพัสดุประจำปี พ.ศ. 2567 | 100.00 | - |

การบริหารและพัฒนาทรัพยากรบุคคล

100.00

| หัวข้อการประเมิน | ระดับคะแนน | คำอธิบายประกอบการให้คะแนน |
|---|------------|---------------------------|
| ๐14 แผนการบริหารและพัฒนาทรัพยากรบุคคล* | 100.00 | - |
| ๐15 รายงานผลการบริหารและพัฒนาทรัพยากรบุคคลประจำปี พ.ศ. 2567 | 100.00 | - |
| ๐16 ประมวลจริยธรรมและการขับเคลื่อนจริยธรรม | 100.00 | - |

การส่งเสริมความโปร่งใส

100.00

| หัวข้อการประเมิน | ระดับคะแนน | คำอธิบายประกอบการให้คะแนน |
|--|------------|---------------------------|
| ๐17 แนวปฏิบัติการจัดการเรื่องร้องเรียนการทุจริตและประพฤติมิชอบ | 100.00 | - |
| ๐18 ช่องทางแจ้งเรื่องร้องเรียนการทุจริตและประพฤติมิชอบ | 100.00 | - |
| ๐19 ข้อมูลสถิติเรื่องร้องเรียนการทุจริตและประพฤติมิชอบ | 100.00 | - |
| ๐20 การเปิดโอกาสให้เกิดการมีส่วนร่วม | 100.00 | - |

การดำเนินการเพื่อป้องกันการทุจริตในประเด็นสินบน

100.00

| หัวข้อการประเมิน | ระดับคะแนน | คำอธิบายประกอบการให้คะแนน |
|--|------------|---------------------------|
| o21 ประกาศเจตนารมณ์และการสร้างวัฒนธรรม ตามนโยบาย No Gift Policy จากการปฏิบัติหน้าที่ | 100.00 | - |
| o22 รายงานการรับทรัพย์สินหรือประโยชน์อื่นใดโดยธรรมจรรยา | 100.00 | - |
| o23 การประเมินความเสี่ยงที่อาจเกิดการให้หรือรับสินบนจากการดำเนินงานตามภารกิจของหน่วยงานประจำปี พ.ศ. 2568 | 100.00 | - |
| o24 รายงานผลการดำเนินการเพื่อจัดการความเสี่ยงการทุจริตและประพฤติมิชอบประจำปี พ.ศ. 2567 | 100.00 | - |

การส่งเสริมคุณธรรมและความโปร่งใส

100.00

| หัวข้อการประเมิน | ระดับคะแนน | คำอธิบาย |
|--|------------|----------|
| o25 แผนปฏิบัติการป้องกันการทุจริต | 100.00 | - |
| o26 รายงานผลการดำเนินการป้องกันการทุจริตประจำปี พ.ศ. 2567 | 100.00 | - |
| o27 มาตรการส่งเสริมคุณธรรมและความโปร่งใสภายในหน่วยงาน | 100.00 | - |
| o28 รายงานผลการดำเนินการเพื่อส่งเสริมคุณธรรมและความโปร่งใสภายในหน่วยงานประจำปี พ.ศ. 2567 | 100.00 | - |

ข้อเสนอแนะผู้ตรวจประเมิน

ข้อเสนอแนะต่อผลการประเมินคุณธรรมและความโปร่งใสในการดำเนินงานของหน่วยงานภาครัฐ ประจำปีงบประมาณ พ.ศ. 2568 จังหวัดสุโขทัย

หน่วยงานมีผลการประเมินคุณธรรมและความโปร่งใสในการดำเนินงานของหน่วยงานภาครัฐประจำปีงบประมาณ พ.ศ. 2568 อยู่ในระดับผ่านดีและบรรลุค่าเป้าหมาย คือ มีผลการประเมิน ITA ในภาพรวม 85 คะแนนขึ้นไป และมีคะแนนรายเครื่องมือประกอบด้วย IIT, EIT ส่วนที่ 1, EIT ส่วนที่ 2 และ OIT ที่มีค่าคะแนน 85 คะแนนขึ้นไป ซึ่งผ่านค่าเป้าหมายตามแผนแม่บทภายใต้ยุทธศาสตร์ชาติ ประเด็นการต่อต้านการทุจริตและประพฤติมิชอบ ที่มีเป้าหมายหลักเพื่อให้หน่วยงานภาครัฐมีความโปร่งใส ปลอดการทุจริตและประพฤติมิชอบ โดยมีคะแนนในภาพรวมอยู่ที่ 94.67 คะแนน

ข้อเสนอแนะสำหรับการประเมินตามแบบวัดการรับรู้ของผู้มีส่วนได้ส่วนเสียภายใน (Internal Integrity and Transparency Assessment: IIT)

จังหวัดสุโขทัย ได้มีการดำเนินการตามตัวชี้วัดที่ 3 การใช้อำนาจ โดยมีคะแนนสูงสุด ควรรักษามาตรฐานไว้ และควรพัฒนาและปรับปรุงการดำเนินการตามตัวชี้วัดที่ 4 การใช้ทรัพย์สินของราชการ ทั้งนี้ผู้ตรวจประเมินมีข้อเสนอแนะในการปรับปรุงพัฒนาการดำเนินงานรายประเด็นข้อคำถามที่มีผลการประเมินต่ำ โดยเฉพาะในประเด็นข้อคำถาม ดังต่อไปนี้

I1 ประเด็น เจ้าหน้าที่ของหน่วยงานปฏิบัติหรือให้บริการแก่บุคคลภายนอก ไม่เป็นไปตามขั้นตอนและระยะเวลา ดังนั้น หน่วยงานควรระบุทั้งขั้นตอนและระยะเวลาที่ใช้ในการปฏิบัติงานหรือการให้บริการแต่ละขั้นตอนไว้ในคู่มือหรือแนวทางการปฏิบัติงานของเจ้าหน้าที่ (อ้างอิงจาก 08) หรือคู่มือการขอรับบริการสำหรับผู้มารับบริการหรือมาติดต่อ (อ้างอิงจาก 09) และประชาสัมพันธ์หรือเผยแพร่คู่มือดังกล่าวให้แก่ บุคลากรภายในหน่วยงาน ถือเป็นปฏิบัติโดยเคร่งครัด นอกจากนี้ หน่วยงานควรนำข้อมูลจากคู่มือหรือแนวทางการปฏิบัติงานมาจัดทำเป็นสื่อในรูปแบบอื่น ๆ ที่สะดวกและดึงดูดต่อการรับรู้ เช่น แผ่นพับ อินโฟกราฟิก ป้ายประชาสัมพันธ์ เป็นต้น และประชาสัมพันธ์หรือเผยแพร่ผ่านช่องทางออนไลน์หรือ จุดประชาสัมพันธ์ ณ สถานที่ที่ตั้งตามความเหมาะสมต่อไป

I10 ประเด็น เจ้าหน้าที่ในหน่วยงานบางรายมีการขอยืมทรัพย์สินของทางราชการไปใช้ปฏิบัติงานอย่างไม่ถูกต้อง ดังนั้น หน่วยงานควรระบุขั้นตอนและแนวทางในการขอยืมทรัพย์สินของทางราชการตามประเภทงานด้านต่าง ๆ ไว้ในคู่มือหรือแนวทางการปฏิบัติงานอย่างชัดเจน (อ้างอิงจาก 08) พร้อมทั้ง ประชาสัมพันธ์คู่มือหรือแนวทางการขอยืมทรัพย์สินของราชการให้แก่บุคลากรในหน่วยงานได้รับทราบ

I12 ประเด็น บุคลากรบางรายในหน่วยงานเห็นว่าหน่วยงานขาดการกำกับดูแลและตรวจสอบการใช้ทรัพย์สินเพื่อป้องกันไม่ให้นำไปใช้เพื่อประโยชน์ส่วนตัว ดังนั้น หน่วยงานควรกำหนดหรือระบุแนวทางการใช้ทรัพย์สินของราชการไว้ในคู่มือมาตรฐานการปฏิบัติงาน โดยมีการตรวจสอบวัสดุและครุภัณฑ์ในแต่ละส่วนงานเป็นระยะ (อ้างอิงจาก 08) พร้อมทั้ง ประชาสัมพันธ์คู่มือ หรือแนวทางดังกล่าวให้บุคลากรถือปฏิบัติอย่างเคร่งครัดและกำชับให้

I14 ประเด็น บุคลากรในหน่วยงานบางรายเห็นว่ามาตรการป้องกันการทุจริตของหน่วยงานยังไม่สามารถป้องกันการทุจริตได้จริง ดังนั้น หน่วยงานควรวิเคราะห์มาตรการส่งเสริมคุณธรรมและความโปร่งใสภายในหน่วยงานที่ได้กำหนดไว้ รวมทั้ง ผลการประเมินคุณธรรมและความโปร่งใสในการดำเนินงานของหน่วยงาน (อ้างอิงจาก 027) ประกอบกับการประเมินความเสี่ยงการทุจริตในประเด็นการเรียกรับสินบน (อ้างอิงจาก 023) จากนั้น นำผลการวิเคราะห์มากำหนดมาตรการ/โครงการ/กิจกรรมเพื่อจัดทำแผนปฏิบัติการป้องกันการทุจริตของหน่วยงาน (อ้างอิงจาก 025) และดำเนินการตามแผนฯ ที่ได้กำหนดไว้ ทั้งนี้ ควรเผยแพร่ให้บุคลากรภายในหน่วยงานรับทราบด้วย

I15 ประเด็น บุคลากรในหน่วยงานบางรายยังขาดความเชื่อมั่นในกระบวนการจัดการเรื่องร้องเรียนการทุจริตและประพฤติมิชอบของหน่วยงาน ดังนั้น หน่วยงานควรทบทวนแนวปฏิบัติสำหรับการจัดการเรื่องร้องเรียนการทุจริต (อ้างอิงจาก 017) และมีช่องทางการร้องเรียนที่สะดวก เข้าถึงได้ง่าย สร้างความมั่นใจแก่ผู้ร้องเรียนว่าจะมีการเก็บรักษาข้อมูลเป็นความลับและไม่มีผลกระทบต่อผู้ร้องเรียน (อ้างอิงจาก 018) และควรเผยแพร่แนวปฏิบัติและช่องทางดังกล่าวให้บุคลากรภายในหน่วยงานรวมถึงสาธารณชนทราบด้วย

ข้อเสนอแนะสำหรับการประเมินตามแบบวัดการรับรู้ของผู้มีส่วนได้ส่วนเสียภายนอก (External Integrity and Transparency Assessment: EIT)

จังหวัดสุโขทัย ได้มีการดำเนินการตามตัวชี้วัดที่ 6 คุณภาพการดำเนินงาน โดยมีคะแนนสูงสุด ควรรักษามาตรฐานไว้ และควรพัฒนาและปรับปรุงการดำเนินการตามตัวชี้วัดที่ 7 ประสิทธิภาพการสื่อสาร ทั้งนี้ผู้ตรวจประเมินมีข้อเสนอแนะในการปรับปรุง พัฒนาการดำเนินงานรายประเด็นข้อคำถามที่มีผลการประเมินต่ำ โดยเฉพาะในประเด็นข้อคำถาม ดังต่อไปนี้

ส่วนที่ 1 ผู้รับบริการหรือติดต่อราชการเข้าตอบด้วยตนเอง (EIT Public)

EP4 และ EP5 หน่วยงานควรมีการเผยแพร่และประชาสัมพันธ์ข้อมูลข่าวสาร ผ่านช่องทางที่หลากหลาย และอำนวยความสะดวกในการใช้งาน โดยดำเนินการปรับปรุงข้อมูลพื้นฐานในเว็บไซต์ของหน่วยงานให้มีความครบถ้วน เป็นปัจจุบัน (อ้างอิงจากตัวชี้วัด 9.1, 9.2, 9.3)

EP6 หน่วยงานควรมอบหมายผู้รับผิดชอบในการสื่อสารตอบข้อซักถาม หรือให้คำอธิบายผ่านช่องทางติดต่อ - สอบถามข้อมูล (อ้างอิงจาก 03) ให้มีความชัดเจนมากขึ้น รวมถึง ควรสื่อสารข้อมูลที่มีความชัดเจน เข้าใจง่าย ผ่านเครือข่ายสังคมออนไลน์ เช่น Facebook Twitter หรือ Instagram และควรเผยแพร่ช่องทางดังกล่าวในจุดที่บุคคลภายนอก สามารถสังเกตเห็นได้โดยง่าย

EP7 หน่วยงานควรเปิดโอกาสให้บุคคลภายนอกเข้ามามีส่วนร่วมในการดำเนินงานตามภารกิจของหน่วยงาน ผ่านการดำเนินการ โครงการ หรือกิจกรรมต่างๆ และเผยแพร่ผลการเปิดโอกาสให้บุคคลภายนอกเข้ามามีส่วนร่วมกับหน่วยงานให้สาธารณชนรับทราบด้วย (อ้างอิงจาก 020)

EP8 หน่วยงานควรเปิดโอกาสให้ประชาชนและบุคคลภายนอกเข้ามามีส่วนร่วมในการดำเนินงานตามภารกิจของหน่วยงานผ่านการดำเนินการโครงการหรือกิจกรรมต่าง ๆ และเผยแพร่ผลการเปิดโอกาสให้บุคคลภายนอกเข้ามามีส่วนร่วมกับหน่วยงานให้สาธารณชนรับทราบด้วย (อ้างอิงจาก 020) รวมถึงนำผลจากการมีส่วนร่วมไปกำหนดโครงการหรือ

EP9 หน่วยงานควรพัฒนาระบบการให้บริการออนไลน์ (E-Service) ที่เป็นงานบริการหลักของหน่วยงาน (อ้างอิงจาก 010) และเผยแพร่ประชาสัมพันธ์การให้บริการผ่านระบบ E-Service ให้บุคคลภายนอกได้รับทราบโดยทั่วถึง

ส่วนที่ 2 ผู้ประเมินจัดเก็บข้อมูล (EIT Survey)

ES1 หน่วยงานควรระบุทั้งขั้นตอนและระยะเวลาที่ใช้ในการปฏิบัติงานหรือการให้บริการแต่ละขั้นตอนไว้ในคู่มือหรือมาตรฐานการปฏิบัติงาน (อ้างอิงจาก 08) และถือปฏิบัติอย่างเคร่งครัด รวมถึงจัดทำคู่มือการขอรับบริการ (อ้างอิงจาก 09) และประชาสัมพันธ์หรือเผยแพร่คู่มือดังกล่าวให้แก่ ผู้รับบริการหรือผู้มาติดต่อราชการได้รับทราบ นอกจากนี้ หน่วยงานควรนำข้อมูลจากคู่มือหรือมาตรฐานการปฏิบัติงานมาจัดทำเป็นสื่อในรูปแบบอื่น ๆ ที่สะดวกและดึงดูดต่อการอ่าน เช่น แผ่นพับ อินโฟกราฟิก ป้ายประชาสัมพันธ์ เป็นต้น และประชาสัมพันธ์หรือเผยแพร่ผ่านช่องทางออนไลน์หรือ จุดประชาสัมพันธ์ ณ สถานที่ตั้งตามความเหมาะสม

ES2 หน่วยงานควรวิเคราะห์ว่าภารกิจหรือบริการใดภายในหน่วยงานที่เกิดการให้บริการแก่ผู้มาติดต่อหรือรับบริการไม่เท่าเทียมกัน จากนั้นจึงพัฒนาช่องทางการให้บริการในรูปแบบออนไลน์ หรือ E-Service (อ้างอิงจาก 010) เพื่อลดการใช้ดุลยพินิจหรือการเลือกปฏิบัติในภารกิจหรือบริการนั้น ๆ ซึ่งจะช่วยสร้างความเท่าเทียมในการดำเนินงานและช่วยให้เกิดความสะดวกรวดเร็วยิ่งขึ้น นอกจากนี้ หน่วยงานควรระบุขั้นตอนที่ใช้ในการปฏิบัติงานหรือการให้บริการไว้ในคู่มือหรือมาตรฐานการปฏิบัติงาน (อ้างอิงจาก 08) หรือคู่มือการขอรับบริการ (อ้างอิงจาก 09) โดยละเอียด หรืออาจจัดทำเป็นสื่อรูปแบบต่าง ๆ เช่น แผ่นพับ อินโฟกราฟิก ป้ายประชาสัมพันธ์ เป็นต้น แล้วเผยแพร่ประชาสัมพันธ์ให้แก่ผู้รับบริการหรือผู้มาติดต่อราชการ ได้รับทราบ

ES4 และ ES5 หน่วยงานควรมีการเผยแพร่และประชาสัมพันธ์ข้อมูลข่าวสาร ผ่านช่องทางที่หลากหลาย และอำนวยความสะดวกในการเข้าใช้งาน โดยดำเนินการปรับปรุงข้อมูลพื้นฐานในเว็บไซต์ของหน่วยงานให้มีความครบถ้วน เป็นปัจจุบัน (อ้างอิงจากตัวชี้วัด 9.1, 9.2, 9.3)

ES7 หน่วยงานควรเปิดโอกาสให้บุคคลภายนอกเข้ามามีส่วนร่วมในการดำเนินงานตามภารกิจของหน่วยงาน ผ่านการดำเนินการ โครงการ หรือกิจกรรมต่างๆ และเผยแพร่ผลการเปิดโอกาสให้บุคคลภายนอกเข้ามามีส่วนร่วมกับหน่วยงานให้สาธารณชนรับทราบด้วย (อ้างอิงจาก o20)

ข้อเสนอแนะสำหรับการประเมินตามแบบวัดการเปิดเผยข้อมูลสาธารณะ (Open Data Integrity and Transparency Assessment: OIT)

จังหวัดสุโขทัย ได้คะแนนผลการประเมินตามแบบวัดการเปิดเผยข้อมูลสาธารณะ (Open Data Integrity and Transparency Assessment: OIT) ผ่านตามหลักเกณฑ์ที่กำหนด ควรรักษามาตรฐานไว้และควรพัฒนาประสิทธิภาพของการทำงานอย่างต่อเนื่อง

ข้อมูลทั่วไปของผู้ตอบแบบสำรวจ

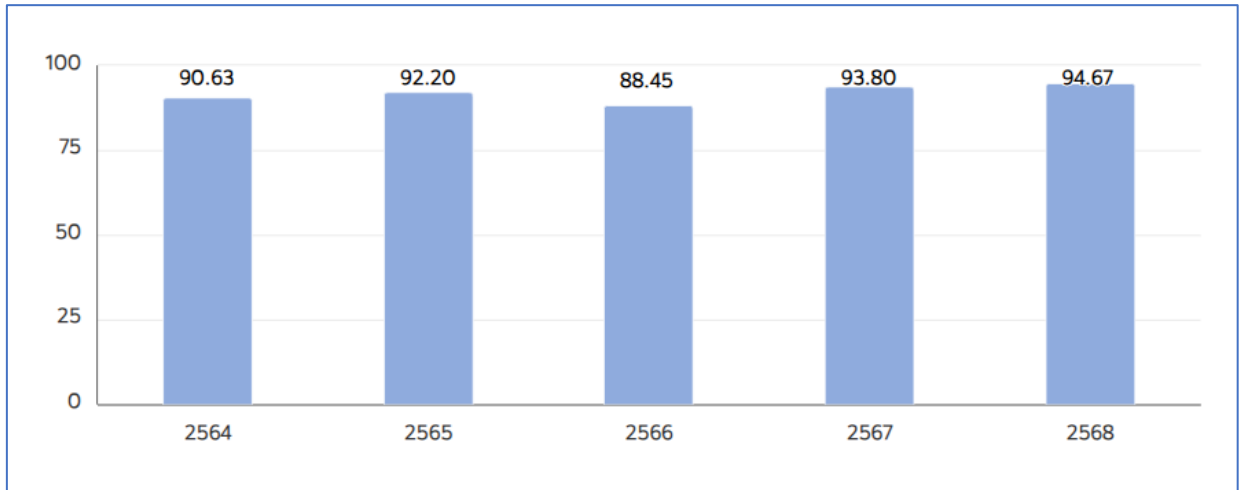
| เครื่องมือ | จำนวน (คน) | เพศ (คน) | | | ระดับการศึกษา (คน) | | | ระยะเวลาปฏิบัติงาน (คน) | | |
|------------|------------|----------|------|-------|--------------------|-------|--------|-------------------------|---------|--------|
| | | ชาย | หญิง | อื่นๆ | >ป.ตรี | ป.ตรี | <ป.ตรี | 1-5 ปี | 5-10 ปี | <10 ปี |
| IIT | 465 | 177 | 285 | 3 | 61 | 264 | 140 | 195 | 115 | 155 |

| เครื่องมือ | จำนวน (คน) | เพศ (คน) | | | ระดับการศึกษา (คน) | | | สถานะ | | | |
|------------|------------|----------|------|-------|--------------------|-------|--------|------------------|--------|--------|-------|
| | | ชาย | หญิง | อื่นๆ | >ป.ตรี | ป.ตรี | <ป.ตรี | องค์กร/ภาคธุรกิจ | ภาครัฐ | ทั่วไป | อื่นๆ |
| EitPublic | 304 | 124 | 178 | 2 | 40 | 157 | 107 | 8 | 128 | 154 | 14 |
| EitSurvey | 40 | 18 | 22 | - | 31 | 9 | - | 3 | 1 | 36 | - |

สถานการณ์การทุจริตของหน่วยงานในความคิดของบุคลากรของหน่วยงาน

| หัวข้อการประเมิน | ไม่มีปัญหาเลย | ลดลงมาก | ลดลงเล็กน้อย | เพิ่มขึ้นเล็กน้อย | เพิ่มขึ้นมาก |
|--|--------------------|-------------------|------------------|-------------------|------------------|
| ท่านคิดว่า ในช่วงที่ผ่านมาปัญหาต่าง ๆ เกี่ยวกับคุณธรรม ความโปร่งใส หรือการทุจริตในหน่วยงานของท่าน เพิ่มขึ้นหรือลดลง มากน้อยเพียงใด | 71.40% (332 คน) | 14.84% (69 คน) | 3.01% (14 คน) | 4.52% (21 คน) | 6.24% (29 คน) |

ผลการประเมินในภาพรวมย้อนหลัง



เปรียบเทียบรายตัวชี้วัด ปี พ.ศ. 2567 – 2568

| ตัวชี้วัด | คะแนนปี 2567 | คะแนนราย เครื่องมือ | คะแนนปี 2568 | คะแนนราย เครื่องมือ | คะแนน เปรียบเทียบ |
|---|--------------|---------------------|--------------|-------------------------|-------------------|
| ตัวชี้วัดที่ 1 การปฏิบัติหน้าที่ | 94.38 | IIT 93.07 | 96.19 | IIT 95.74 (+2.67) | +1.81 |
| ตัวชี้วัดที่ 2 การใช้งบประมาณ | 95.04 | | +1.92 | | |
| ตัวชี้วัดที่ 3 การใช้อำนาจ | 97.29 | | +2.16 | | |
| ตัวชี้วัดที่ 4 การใช้ทรัพย์สินของราชการ | 85.81 | | +5.67 | | |
| ตัวชี้วัดที่ 5 การแก้ไขปัญหาการทุจริต | 92.82 | | +1.80 | | |
| ตัวชี้วัดที่ 6 คุณภาพการดำเนินงาน | 93.04 | EIT | 94.80 | EIT | +1.76 |
| ตัวชี้วัดที่ 7 ประสิทธิภาพการสื่อสาร | 90.96 | 88.17 | 92.37 | 93.16 | +1.41 |
| ตัวชี้วัดที่ 8 การปรับปรุงระบบการทำงาน | 80.51 | | 92.30 | (+4.99) | +11.79 |
| ตัวชี้วัดที่ 9 การเปิดเผยข้อมูล | 97.14 | OIT | 90.00 | OIT | -7.14 |
| ตัวชี้วัดที่ 10 การป้องกันการทุจริต | 100.00 | 98.57 | 100.00 | 95.00 (-3.57) | - |

สรุปผลคะแนนเป็นรายข้อ

จากข้อมูลผลการประเมิน ITA ประจำปีงบประมาณ พ.ศ. 2568 จังหวัดสุโขทัย มีผลคะแนนรายข้อ ตาม เครื่องมือการประเมิน IIT และ EIT ส่วนใหญ่เพิ่มขึ้น และผลคะแนนตามเครื่องมือ OIT มีผลคะแนนลดลง โดย แบบวัด IIT ข้อที่ได้คะแนนน้อยที่สุด 3 ลำดับแรก

1) i10 เจ้าหน้าที่ในหน่วยงานของท่าน มีการขอยืมหรือขอใช้ ทรัพย์สินของหน่วยงาน อย่างถูกต้องตาม ขั้นตอน/แนวปฏิบัติ มากน้อยเพียงใด = 80.95 คะแนน (*เหมือนปี 67)

2) i1 การปฏิบัติงานหรือให้บริการของเจ้าหน้าที่ในหน่วยงานของท่านเป็นไปตามขั้นตอนและระยะเวลา มากน้อยเพียงใด = 93.12 คะแนน

3) i15 ท่านเชื่อมั่นในกระบวนการจัดการเรื่องร้องเรียนการทุจริตและประพฤติมิชอบภายในหน่วยงาน ของท่าน มากน้อยเพียงใด = 93.51 คะแนน (*เหมือนปี 67)

แบบวัด EitPublic (ผู้รับบริการหรือติดต่อราชการเข้าตอบด้วยตนเอง) ข้อที่ได้คะแนนน้อยที่สุด 3 ลำดับแรก

- 1) e7 หน่วยงานมีการเปิดโอกาสให้บุคคลภายนอกได้เข้าไปมีส่วนร่วมในการปรับปรุงพัฒนาการดำเนินงานของหน่วยงาน = 92.24 คะแนน (*เหมือนปี 67)
- 2) e8 หน่วยงานมีการปรับปรุงการดำเนินงานให้ตอบสนองต่อประชาชน = 93.29 คะแนน (*เหมือนปี 67)
- 3) e4 หน่วยงานมีช่องทางการเผยแพร่ข้อมูลข่าวสารที่สามารถเข้าถึงได้ง่าย = 93.68 คะแนน

แบบวัด EirSurvey (ผู้ประเมินจัดเก็บข้อมูล) ข้อที่ได้คะแนนน้อยที่สุด 3 ลำดับแรก

- 1) e4 หน่วยงานมีช่องทางการเผยแพร่ข้อมูลข่าวสารที่สามารถเข้าถึงได้ง่าย = 88.00 คะแนน (*เหมือนปี 67)
- 2) e7 หน่วยงานมีการเปิดโอกาสให้บุคคลภายนอกได้เข้าไปมีส่วนร่วมในการปรับปรุงพัฒนาการดำเนินงานของหน่วยงาน = 89.50 คะแนน (*เหมือนปี 67)
- 3) e1 เจ้าหน้าที่ปฏิบัติงานหรือให้บริการแก่ท่าน เป็นไปตามขั้นตอนและระยะเวลา = 89.50 คะแนน

แบบวัด OIT ข้อที่ได้คะแนน 50 คะแนน

- o6 แผนและความก้าวหน้าในการดำเนินงานและการใช้งบประมาณประจำปี พ.ศ. 2568
- o12 รายการการจัดซื้อจัดจ้างหรือการจัดหาพัสดุ และความก้าวหน้าการจัดซื้อจัดจ้างหรือการจัดหาพัสดุ ประจำปี พ.ศ. 2568

การวิเคราะห์ผลการประเมินคุณธรรมและความโปร่งใสในการดำเนินงานของหน่วยงานภาครัฐ ในปีงบประมาณ พ.ศ. 2568

ผลการประเมิน ITA 2568 ของจังหวัดสุโขทัย พบว่ามีผลคะแนนเฉลี่ย 94.67 คะแนน สูงกว่าปีที่ผ่านมา 0.87 คะแนน ผลการประเมิน ITA สะท้อนให้เห็นว่าในปีงบประมาณ พ.ศ. 2568 จังหวัดสุโขทัย มีความพยายามที่จะทำให้ข้อมูลข่าวสารต่างๆ ของหน่วยงานได้รับการเผยแพร่ที่เว็บไซต์ของหน่วยงานอย่างถูกต้อง ครบถ้วน เพื่อให้ประชาชนสามารถเข้าติดตามหรือตรวจสอบได้ เปิดโอกาสให้ประชาชนเข้ามามีส่วนร่วม และเพื่อลดโอกาสหรือความเสี่ยงที่จะมีบุคลากรในหน่วยงานทุจริตประพฤติมิชอบ ตลอดจนความพยายามที่จะดำเนินการปรับปรุง พัฒนาการให้บริการที่มีประสิทธิภาพและตอบสนองต่อประชาชนผู้รับบริการมากขึ้น

ดังนั้น เพื่อให้เกิดการปรับปรุงพัฒนาองค์การให้มีความโปร่งใสและตอบสนองต่อความต้องการของประชาชน จังหวัดสุโขทัย จึงดำเนินการวิเคราะห์ผลการประเมินคุณธรรมและความโปร่งใสในการดำเนินงานของหน่วยงานภาครัฐ (ITA) ของจังหวัดสุโขทัย ประจำปีงบประมาณ พ.ศ. 2568 และนำไปสู่การปฏิบัติเพื่อพัฒนาในปีงบประมาณ พ.ศ. 2569 ซึ่งสะท้อนผ่านผลการประเมินคุณธรรมและความโปร่งใสในการดำเนินงานของหน่วยงานภาครัฐ (ITA) ประจำปีงบประมาณ พ.ศ. 2568 จากแบบวัดการรับรู้ของผู้มีส่วนได้ส่วนเสียภายใน (IIT) แบบวัดการรับรู้ของผู้มีส่วนได้ส่วนเสียภายนอก (EIT) และแบบตรวจการเปิดเผยข้อมูลสาธารณะ (OIT) ประกอบข้อเสนอแนะของผู้ประเมิน จำนวน 10 ตัวชี้วัด ดังนี้

| ประเด็นการวิเคราะห์ | คะแนน | ประเด็นที่ต้องปรับปรุง/พัฒนา/รักษาระดับ |
|---|-------|---|
| ตัวชี้วัดที่ 1 การปฏิบัติหน้าที่ | 96.19 | <p>จังหวัดสุโขทัย มีผลคะแนนเฉลี่ยตัวชี้วัดการปฏิบัติหน้าที่ 96.19 คะแนน ซึ่งเป็นคะแนนที่ค่อนข้างสูง จึงควรรักษาระดับไว้</p> <p>อย่างไรก็ตาม ตามข้อ i1 การปฏิบัติงานหรือให้บริการของเจ้าหน้าที่ในหน่วยงานเป็นไปตามขั้นตอนและระยะเวลา ได้คะแนนต่ำสุดในตัวชี้วัด 93.12 คะแนน จึงควรมีการปรับปรุงการดำเนินงานของเจ้าหน้าที่ โดยกำชับให้มีการดำเนินงานตามขั้นตอนและระยะเวลาที่กำหนดต่อไป</p> |
| ตัวชี้วัดที่ 2 การใช้งบประมาณ | 96.96 | <p>จังหวัดสุโขทัย มีผลคะแนนเฉลี่ยตัวชี้วัดการใช้งบประมาณ 96.96 คะแนน ซึ่งเป็นคะแนนที่ค่อนข้างสูง จึงควรรักษาระดับไว้</p> <p>ทั้งนี้ ควรมีการพัฒนาตามข้อ i4 ในเรื่องการใช้จ่ายงบประมาณให้เป็นไปตามวัตถุประสงค์มากยิ่งขึ้น ซึ่งอาจมีสาเหตุมาจาก หน่วยงานมีการสร้างความเข้าใจกับเจ้าหน้าที่ในเรื่องดังกล่าวยังไม่มากเท่าที่ควร</p> |
| ตัวชี้วัดที่ 3 การใช้อำนาจ | 99.45 | <p>จังหวัดสุโขทัย มีผลคะแนนเฉลี่ยตัวชี้วัดการใช้อำนาจ 99.45 คะแนน ซึ่งเป็นคะแนนที่ค่อนข้างสูง จึงควรรักษาระดับไว้</p> |
| ตัวชี้วัดที่ 4 การใช้ทรัพย์สินของราชการ | 91.48 | <p>จังหวัดสุโขทัย มีผลคะแนนเฉลี่ยในตัวชี้วัดการใช้ทรัพย์สินของราชการ 91.48 คะแนน ซึ่งเป็นตัวชี้วัดที่มีคะแนนต่ำที่สุด เนื่องจากคะแนนข้อ i10 ในเรื่องการดำเนินการตามขั้นตอน/แนวปฏิบัติในการขอยืมหรือขอใช้ทรัพย์สินของราชการค่อนข้างต่ำ อาจมีสาเหตุมาจาก เจ้าหน้าที่ในหน่วยงานยังไม่รับรู้รับทราบขั้นตอนและแนวปฏิบัติ หรือหน่วยงานมีการสร้างความเข้าใจอย่างถูกต้องในขั้นตอน/แนวปฏิบัติในเรื่องดังกล่าวน้อย จึงต้องมีการพัฒนาโดยการประชุมชี้แจง เพื่อสร้างความเข้าใจกับบุคลากรทุกระดับ เพิ่มการประชาสัมพันธ์ รวมถึงการใช้เทคโนโลยีหรือเพิ่มช่องทางในการขอยืมขอใช้ทรัพย์สินให้สะดวก รวดเร็ว และมีประสิทธิภาพมากยิ่งขึ้น</p> |
| ตัวชี้วัดที่ 5 การแก้ไขปัญหาการทุจริต | 94.62 | <p>จังหวัดสุโขทัย มีผลคะแนนเฉลี่ยในตัวชี้วัดการแก้ไขปัญหาการทุจริต 94.62 คะแนน โดยผลคะแนนในข้อ i15 ระดับความเชื่อมั่นในกระบวนการจัดการเรื่องร้องเรียนการทุจริตและประพฤติมิชอบภายในหน่วยงานยังมีคะแนนน้อยที่สุด 93.51 ในตัวชี้วัดดังกล่าว อาจเนื่องมาจากการเผยแพร่ประชาสัมพันธ์หรือช่องทางการร้องเรียนการทุจริต รวมถึงระบบความปลอดภัยของผู้ร้องเรียน ยังไม่สร้างความเชื่อมั่น จึงควรต้องมีการปรับปรุงกระบวนการงานดังกล่าว โดยการเพิ่มช่องทางการร้องเรียน และการประชาสัมพันธ์</p> |

| ประเด็นการวิเคราะห์ | คะแนน | ประเด็นที่ต้องปรับปรุง/พัฒนา/รักษาระดับ |
|--|--------|--|
| ตัวชี้วัดที่ 6 คุณภาพการดำเนินงาน | 94.80 | <p>จังหวัดสุโขทัย มีผลคะแนนเฉลี่ยตัวชี้วัดคุณภาพการดำเนินงาน 94.80 คะแนน ซึ่งเป็นคะแนนที่ค่อนข้างสูง จึงควรรักษาระดับไว้</p> <p>ทั้งนี้ ควรมีการพัฒนาตามข้อ e1 เจ้าหน้าที่ปฏิบัติงานหรือให้บริการเป็นไปตามขั้นตอนและระยะเวลา ซึ่งอาจมีสาเหตุมาจากการดำเนินงานของเจ้าหน้าที่ล่าช้ากว่าระยะเวลาที่กำหนด/ไม่มีการติดประกาศ/คู่มือประชาชน จึงควรกำชับให้ดำเนินการตามขั้นตอนและระยะเวลาที่กำหนด รวมทั้งมีการปรับปรุงประกาศหรือคู่มือประชาชนให้สอดคล้องกับกับความเป็นจริง</p> |
| ตัวชี้วัดที่ 7 ประสิทธิภาพการสื่อสาร | 92.37 | <p>จังหวัดสุโขทัย มีผลคะแนนเฉลี่ยตัวชี้วัดที่ 7 ประสิทธิภาพการสื่อสาร 92.37 คะแนน ซึ่งเป็นคะแนนที่ควรมีการพัฒนา โดยเฉพาะข้อ e4 ช่องทางการเผยแพร่ข้อมูลข่าวสารที่สามารถเข้าถึงได้ง่าย โดยการพิจารณาเพิ่มช่องทางการเผยแพร่ข้อมูลข่าวสารผ่านทางโซเชียลมีเดียที่สามารถเข้าถึงได้ง่ายเพิ่มมากขึ้น เช่น Line Facebook Application เป็นต้น</p> |
| ตัวชี้วัดที่ 8 การปรับปรุงระบบการทำงาน | 92.30 | <p>จังหวัดสุโขทัย มีผลคะแนนเฉลี่ยตัวชี้วัดการปรับปรุงระบบการทำงาน 92.30 คะแนน</p> <p>ทั้งนี้ ควรมีการพัฒนาตามข้อ e7 การเปิดโอกาสให้บุคคลภายนอกได้เข้าไปมีส่วนร่วมในการปรับปรุงพัฒนาการดำเนินงานของหน่วยงาน ซึ่งได้คะแนนน้อยที่สุดในตัวชี้วัด 90.87 คะแนน ซึ่งอาจมีสาเหตุมาจากมีการสร้างความเข้าใจ หรือการประชาสัมพันธ์สร้างการรับรู้ให้กับผู้รับบริการในเรื่องดังกล่าวยังไม่มากเท่าที่ควร จึงควรเพิ่มการประชาสัมพันธ์ข้อมูลให้ประชาชนได้รับทราบถึงการเข้ามามีส่วนร่วมในการดำเนินงานของหน่วยงานภาครัฐเพิ่มมากขึ้น</p> |
| ตัวชี้วัดที่ 9 การเปิดเผยข้อมูล | 90.00 | <p>จังหวัดสุโขทัย มีผลคะแนนเฉลี่ยตัวชี้วัดการเปิดเผยข้อมูล 90.00 คะแนน จึงควรมีการปรับปรุงข้อมูลและตรวจสอบข้อมูลตามหัวข้อประเมิน ให้ถูกต้องสมบูรณ์ตามองค์ประกอบ โดยเฉพาะข้อ o6 แผนและความก้าวหน้าในการดำเนินงานและการใช้งบประมาณประจำปี พ.ศ. 2568 ควรตรวจสอบให้มีความถูกต้องสมบูรณ์ และเผยแพร่ในเว็บไซต์จังหวัดสุโขทัยต่อไป</p> |
| ตัวชี้วัดที่ 10 การป้องกันการทุจริต | 100.00 | <p>จังหวัดสุโขทัย มีผลคะแนนเฉลี่ยตัวชี้วัดการป้องกันการทุจริต 100 คะแนนเต็ม จึงควรรักษาระดับไว้</p> <p>อย่างไรก็ตามการเปิดเผยข้อมูลควรมีการตรวจสอบให้ถูกต้องและครบถ้วนตามองค์ประกอบก่อนดำเนินการเผยแพร่ในเว็บไซต์ของหน่วยงานหรือจังหวัดสุโขทัยต่อไป</p> |

สรุปผลจากการถอดบทเรียน

จังหวัดสุโขทัย ได้ดำเนินการถอดบทเรียนการดำเนินงานการประเมิน ITA จังหวัดสุโขทัย ประจำปีงบประมาณ พ.ศ. 2568 เมื่อวันที่ 9 กันยายน 2568 ณ ห้องประชุมสุโขทัยธรรมราชา ศูนย์วิทยบริการ มสธ. สุโขทัย ซึ่งการถอดบทเรียนเป็นการดำเนินการเพื่อเสริมสร้างกระบวนการเรียนรู้ ตามโครงการถอดบทเรียนและแลกเปลี่ยนเรียนรู้การประเมินคุณธรรมและความโปร่งใสในการดำเนินงานของหน่วยงานภาครัฐ (ITA) จังหวัดสุโขทัย ประจำปีงบประมาณ พ.ศ. 2568 โดยหน่วยเข้ารับการประเมินทั้ง 92 หน่วยงานของจังหวัดสุโขทัย ซึ่งแสดงให้เห็นถึงรายละเอียดหรือความรู้ ทั้งมุมมองและกลับไปสู่การพัฒนาตนเอง ที่ไม่เพียงแต่การถอดบทเรียนจากกิจกรรมหรือโครงการต่าง ๆ แต่หมายรวมถึงทัศนคติ การรับรู้ไปสู่การเปลี่ยนแปลงของพฤติกรรมที่เรียกว่าการถอดบทเรียนเพื่อเสริมสร้างกระบวนการเรียนรู้

จากการระดมความคิดเห็นของผู้เข้าร่วมการประชุมหัวหน้าส่วนราชการบริหารส่วนภูมิภาคและคณะทำงาน ITA จากส่วนราชการส่วนภูมิภาค ผู้บริหารและเจ้าหน้าที่ผู้รับผิดชอบ ITA ขององค์กรปกครองส่วนท้องถิ่น รวมทั้ง ภาคธุรกิจเอกชนและภาคประชาสังคม รวม จำนวน 219 คน ผ่านการประชุมและการตอบแบบสอบถามตามข้อที่กำหนด โดยสรุปผลการถอดบทเรียนในการดำเนินงาน ITA จังหวัดสุโขทัย ดังนี้

1. ท่านคิดว่าสำนักงานจังหวัดสุโขทัย/สำนักงานส่งเสริมการปกครองท้องถิ่นจังหวัดสุโขทัย/สำนักงานป.ป.ช. ประจำปีจังหวัดสุโขทัย มีบทบาทสำคัญในการยกระดับผลการประเมิน ITA อย่างไรบ้าง

- การส่งเสริม สนับสนุนทางด้านข้อมูลข่าวสาร การให้คำแนะนำ และการตอบข้อซักถามเกี่ยวกับการประเมินได้อย่างชัดเจน ครบถ้วน
- เป็นผู้ให้คำแนะนำปรึกษาในการตอบคำถาม ติดตามผลการประเมิน การจัดประชุมอบรม เพื่อสร้างความเข้าใจให้กับคณะทำงาน
- เป็นหน่วยงานที่คอยช่วยเหลือให้คำแนะนำในการจัดทำแบบประเมินเป็นอย่างดี
- การตอบข้อมูล ข้อเสนอแนะ และชี้แนะแนวทางในการตอบแบบวัด OIT ให้เป็นทางเดียวกัน และสร้างการเรียนรู้วิธีการดำเนินการทำให้แนวทางการตอบแบบวัดของแต่ละ อปท. เป็นไปอย่างถูกต้อง และมีความเข้าใจในการตอบข้อมูล
- มีบทบาทสำคัญในการขับเคลื่อนคณะทำงาน ITA ที่ต้องตรวจคัดกรองการประเมินในขั้นตอนการสอบทาน ซึ่งหน่วยงานจะได้เพิ่มความมั่นใจมากยิ่งขึ้นว่าดำเนินการได้ถูกต้องหรือผิดพลาดอย่างไร และเป็นทีมที่ปรึกษาหากมีข้อสงสัยหรือต้องการคำแนะนำ

2. ให้อ่านระบุวิธีการ มาตรการในการขับเคลื่อนงาน ITA ของหน่วยงานที่ใช้ดำเนินการในปีงบประมาณ พ.ศ. 2568

- สร้างความเข้าใจให้กับบุคลากรในหน่วยงาน และส่งเสริมการปฏิบัติงานที่มีความโปร่งใสตามมาตรฐานการให้บริการและให้ผู้บริหารกำหนดนโยบายให้กับบุคลากรในหน่วยงานปฏิบัติ
- มอบหมายผู้รับผิดชอบและติดตามความก้าวหน้าในการจัดทำข้อมูล
- จัดทำคำสั่งมอบหมายและแบ่งงานให้แต่ละหัวข้อให้ผู้รับผิดชอบ และการแต่งตั้ง Admin
- จัดประชุมชี้แจงแนวทางการดำเนินงาน และจัดทำสื่อประชาสัมพันธ์ ให้กับบุคลากรในหน่วยงาน
- ดำเนินการจัดเก็บข้อมูลตามระยะเวลาที่กำหนดและรายงานให้ผู้บริหารได้รับทราบ
- ศึกษาทำความเข้าใจในแต่ละข้อคำถาม และการวิเคราะห์ผลการประเมินย้อนหลัง

3. ปัญหาอุปสรรคในการดำเนินงานการประเมิน ITA ประจำปีงบประมาณ พ.ศ. 2568

- การลงข้อมูลในระบบ ITAS บางขั้นตอนต้องใช้ความระมัดระวังและความรอบคอบอย่างมาก เนื่องจากคุ้นชินกับระบบเดิม

- ผู้ใช้บริการหน่วยงานไม่เข้าใจข้อคำถาม ซึ่งทำให้คำถามไม่ตรงกับข้อเท็จจริง
- ความซับซ้อนของข้อคำถามแบบวัด IIT และ EIT รวมทั้งความซับซ้อนและรายละเอียดของแบบวัด OIT ค่อนข้างเยอะ ทำให้ข้อมูลบางอย่างขาดหายไป
- ระยะเวลาที่จำกัด และมีภาระงานประจำค่อนข้างเยอะ รวมทั้งมีการโอนย้ายเจ้าหน้าที่ผู้รับผิดชอบระหว่างกระประเมิน ทำให้เจ้าหน้าที่คนใหม่มีระยะเวลาในการเรียนรู้และความเข้าใจน้อยเกี่ยวกับการประเมิน
- ปัญหาของระบบ ITAS รวมถึงเทคโนโลยีและการสื่อสารที่เกี่ยวข้อง เช่น ระบบไฟฟ้า และระบบอินเทอร์เน็ตของหน่วยงาน
- หลักเกณฑ์และตัวชี้วัดมีการเปลี่ยนแปลงทุกปี ทำให้การทำงานเกิดการซ้ำซ้อน เจ้าหน้าที่ต้องทำงานเดิมหลายครั้ง เนื่องจากงานที่ดำเนินเสร็จแล้วไม่ตรงกับตัวชี้วัดที่ออกหลักเกณฑ์มาภายหลัง
- เจ้าหน้าที่หรือผู้รับบริการบางท่านไม่มีโทรศัพท์มือถือที่เป็น Smart Phone ทำให้เป็นอุปสรรคในการตอบแบบวัดการรับรู้ IIT และ EIT
- แหล่งข้อมูลไม่ชัดเจน เช่น ส่วนราชการภูมิภาคต้องใช้ข้อมูลในส่วนของกรมหรือจังหวัด

4. ท่านคิดว่า วิธีการ แนวทางและมาตรการใดบ้างที่จะช่วยสนับสนุนการยกระดับผลการประเมิน ITA ของหน่วยงานท่านให้ดีขึ้นได้ในปีงบประมาณต่อไป

แบบวัด IIT

- ผู้บริหารของหน่วยงานให้ความสำคัญกับการประเมินฯ มีการกำหนดนโยบาย และส่งเสริมบุคลากรในหน่วยงานให้ความสำคัญกับการประเมินฯ
- จัดการประชุมชี้แจงแนวทางการดำเนินการ อธิบายข้อคำถามให้มีความเข้าใจตรงกัน และกำหนดมาตรการที่ชัดเจน
- ชักจูงทำความเข้าใจข้อคำถามกับบุคลากรในหน่วยงานก่อนทำการประเมินจริง

แบบวัด EIT

- ประชาสัมพันธ์และสร้างความเข้าใจกับผู้รับบริการตลอดปีงบประมาณ
- คัดเลือกกลุ่มผู้รับบริการและสร้างความเข้าใจข้อคำถาม เพื่อให้การตอบแบบประเมินเป็นไปในทิศทางเดียวกัน
- พัฒนาช่องทางการรับฟังความคิดเห็น จัดให้มีช่องทางที่หลากหลาย เข้าถึงง่าย เช่น การประชาสัมพันธ์และเผยแพร่ข้อมูลข่าวสารในเว็บไซต์ของหน่วยงาน

แบบวัด OIT

- ควรมีการตรวจทานก่อนบันทึกผลระบบ ITAS
- จัดการประชุมชี้แจงแนวทางการดำเนินการในการตอบแบบวัด OIT เพื่อให้ดำเนินการตามตัวชี้วัดของสำนักงาน ป.ป.ช. ได้อย่างถูกต้อง
- การแบ่งงานให้หน่วยงานแต่ละส่วนในหน่วยงาน โดยการสร้างความเข้าใจและแนวทางในการตอบแบบประเมิน OIT ที่ถูกต้องตามที่สำนักงาน ป.ป.ช. กำหนด
- เปิดเผยข้อมูลให้ครบถ้วนและเป็นปัจจุบัน จัดทำรายงานประเมินผลการวิเคราะห์และคู่มือปฏิบัติงานต่าง ๆ

5. เป้าหมายของหน่วยงานท่านในการดำเนินงาน ปีงบประมาณ พ.ศ. 2568

- ผ่านเกณฑ์การประเมินทุกเครื่องมือ ร้อยละ 95 ระดับผ่านดีเยี่ยม
- ปรับปรุงให้ดียิ่งขึ้นกว่าปีที่ผ่านมา
- รักษาระดับการประเมินและพัฒนาแก้ไขผลการประเมินในปีต่อไป

6. ข้อเสนอแนะในการพัฒนาและปรับปรุงกระบวนการประเมิน ITA

6.1 ด้านเครื่องการประเมิน (รายละเอียดการประเมิน, ข้อคำถาม ที่สะท้อนการดำเนินงานของหน่วยงานให้มีคุณธรรมและความโปร่งใส)

- ควรกำหนดข้อคำถามให้เข้าใจง่าย สะท้อนถึงการปฏิบัติงาน และลดรายละเอียดของข้อคำถาม เนื่องจากผู้รับการประเมินบางท่านเกิดความสับสนในการตอบ
- บางข้อคำถามยังไม่สะท้อนถึงคุณธรรมและความโปร่งใสเท่าที่ควร
- แบบการประเมิน เช่น ข้อคำถามเรื่องแผนการบริหารและพัฒนาทรัพยากรบุคคล แต่สิ่งที่สำนักงาน ป.ป.ช. ต้องการไม่ตรงตามแผนพัฒนาบุคลากรของหน่วยงาน จึงเสนอให้สำนักงาน ป.ป.ช. กับจังหวัดจัดทำให้เป็นไปในทิศทางเดียวกัน

- ข้อคำถามของการประเมินไม่ได้เป็นตัวชี้วัดที่สะท้อนการปฏิบัติงานที่ไม่โปร่งใส

6.2 ด้านการบริหารจัดการ (ระยะเวลาดำเนินการ, วิธีการจัดเก็บข้อมูล, กลุ่มเป้าหมาย)

- เพิ่มระยะเวลาในการดำเนินการ เนื่องจากเจ้าหน้าที่ที่รับผิดชอบมีการทำงานหลายด้านอาจทำให้ล่าช้า

- สร้างกลไกการนำผลการประเมินไปใช้จริง
- ข้อ O12, O13 ควรดึงข้อมูลจากระบบ e-GP โดยตรง ไม่ควรทำงานซ้ำซ้อน

6.3 ด้านการสนับสนุนการประเมินของสำนักงานจังหวัดสุโขทัย/สำนักงานส่งเสริมการปกครองท้องถิ่นจังหวัดสุโขทัย/ สำนักงาน ป.ป.ช. ประจำจังหวัดสุโขทัย

- ควรมีซักซ้อมและทำความเข้าใจข้อคำถามแบบเจาะลึก ลงรายละเอียดมากกว่านี้
- ทำให้การประเมินเกิดข้อผิดพลาดน้อยลง
- ประชุมชี้แจงแนวทาง และติดตามการดำเนินงานเป็นระยะ

6.4 ข้อเสนอแนะอื่น ๆ

การปรับเปลี่ยนตัวชี้วัดบ้อย เนื่องจากประเมิน ITA มีวัตถุประสงค์เพื่อเป็นเครื่องมือในการพัฒนาหน่วยงาน จึงต้องมีการปรับปรุงให้สอดคล้องกับสถานการณ์ ซึ่งจะได้ดำเนินการชี้แจง และสร้างความเข้าใจกับหน่วยงานให้เร็วที่สุด โดยบูรณาการทำงานร่วมกับสำนักงานจังหวัดสุโขทัย สำนักงานส่งเสริมการปกครองท้องถิ่นจังหวัดสุโขทัย และสำนักงาน ป.ป.ช. ประจำจังหวัดสุโขทัย



ส่วนที่ 3 การดำเนินการประเมิน ITA สู่การพัฒนาองค์กร

การดำเนินการปรับปรุง พัฒนาองค์กรและการรักษาระดับ

จากการวิเคราะห์ข้อมูลผลการประเมิน ITA ในปีงบประมาณ พ.ศ. 2568 จังหวัดสุโขทัยจึงได้กำหนดมาตรการ/โครงการ/กิจกรรม เพื่อส่งเสริมคุณธรรมและความโปร่งใสภายในหน่วยงาน เพื่อนำผลการวิเคราะห์ไปสู่การปฏิบัติ ในปีงบประมาณ พ.ศ. 2569 ให้เกิดการปรับปรุงพัฒนาและรักษาระดับการประเมิน ITA ของจังหวัดสุโขทัย ดังนี้

| ผลการวิเคราะห์ ITA ปี 2568 | ผลการวิเคราะห์สู่การปรับปรุง พัฒนาและรักษาระดับ | | | |
|--|--|---|---------------------|-------------------------------|
| | มาตรการ/โครงการ/กิจกรรม | ขั้นตอน/วิธีดำเนินการ | ระยะเวลาดำเนินการ | ผู้รับผิดชอบ |
| <p>ตัวชี้วัดที่ 1 การปฏิบัติหน้าที่</p> <p>จังหวัดสุโขทัย มีผลคะแนนเฉลี่ยตัวชี้วัดการปฏิบัติหน้าที่ 96.19 คะแนน ซึ่งเป็นคะแนนที่ค่อนข้างสูง จึงควรรักษาระดับไว้</p> <p>อย่างไรก็ตาม ตามข้อ i1 การปฏิบัติงานหรือให้บริการของเจ้าหน้าที่ในหน่วยงานเป็นไปตามขั้นตอนและระยะเวลา ได้คะแนนต่ำสุดในตัวชี้วัด 93.12 คะแนน จึงควรมีการปรับปรุงการดำเนินงานของเจ้าหน้าที่ โดยกำชับให้มีการดำเนินงานตามขั้นตอนและระยะเวลาที่กำหนดต่อไป</p> | <p>สร้างการรับรู้ให้กับบุคลากรภายในหน่วยงาน</p> | <ol style="list-style-type: none"> 1) กำหนดขั้นตอนและระยะเวลาในการให้บริการของหน่วยงานอย่างชัดเจน 2) เผยแพร่ สื่อสาร และให้ความรู้กับเจ้าหน้าที่ผู้ปฏิบัติงานให้ดำเนินงานตามขั้นตอนและระยะเวลา ที่กำหนด 3) ปรับปรุง และพัฒนากระบวนการให้บริการประชาชนให้มีความสะดวก รวดเร็ว ให้บริการอย่างเท่าเทียมกัน 4) จัดทำประกาศ/มาตรการ/โครงการ ในการดำเนินการอย่างเด็ดขาดสำหรับเจ้าหน้าที่ที่รับสินบน เพื่อแลกกับการปฏิบัติงาน หรือให้บริการ | 1ต.ค.68 – 30 ก.ย.69 | ส่วนราชการประจำจังหวัดสุโขทัย |
| <p>ตัวชี้วัดที่ 2 การใช้งบประมาณ</p> <p>จังหวัดสุโขทัย มีผลคะแนนเฉลี่ยตัวชี้วัดการใช้งบประมาณ 96.96 คะแนน ซึ่งเป็นคะแนนที่ค่อนข้างสูง จึงควรรักษาระดับไว้</p> <p>ทั้งนี้ ควรมีการพัฒนาตามข้อ i4 ในเรื่องการใช้จ่ายงบประมาณให้เป็นไปตามวัตถุประสงค์มากยิ่งขึ้น ซึ่งอาจมีสาเหตุมาจากหน่วยงานมีการสร้างความเข้าใจกับเจ้าหน้าที่ในเรื่องดังกล่าวยังไม่มากเท่าที่ควร</p> | <p>เพิ่มการรับรู้ สร้างความเข้าใจการใช้จ่ายงบประมาณของหน่วยงาน</p> | <ol style="list-style-type: none"> 1) ประชุม ชี้แจงกับบุคลากรทุกระดับในหน่วยงาน และให้เข้ามามีส่วนร่วมในกระบวนการงบประมาณ เช่น การชี้แจงหรือแจ้งในที่ ประชุมของหน่วยงานเป็นประจำ 2) สื่อสาร สร้างความเข้าใจ ผ่านช่องทางต่างๆ เพิ่มมากขึ้น ทั้งทาง Line Facebook และช่องทางอื่นๆ อย่างต่อเนื่องเป็นระยะๆ 4) รายงานผลความก้าวหน้าในการดำเนินการจัดซื้อจัดจ้างโดยประชาสัมพันธ์ ผ่านช่องทางต่างๆ | 1ต.ค.68 – 30 ก.ย.69 | ส่วนราชการประจำจังหวัดสุโขทัย |

| ผลการวิเคราะห์ ITA ปี 2568 | ผลการวิเคราะห์สู่การปรับปรุง พัฒนาและรักษาระดับ | | | |
|--|---|---|---------------------|-------------------------------|
| | มาตรการ/โครงการ/กิจกรรม | ขั้นตอน/วิธีดำเนินการ | ระยะเวลาดำเนินการ | ผู้รับผิดชอบ |
| <p>ตัวชี้วัดที่ 3 การใช้อำนาจ</p> <p>จังหวัดสุโขทัย มีผลคะแนนเฉลี่ยตัวชี้วัดการใช้อำนาจ 99.45 คะแนน ซึ่งเป็นคะแนนที่ค่อนข้างสูง จึงควรรักษาระดับไว้ (ตามข้อคำถาม i7 ท่านเคยถูกผู้บังคับบัญชาของท่าน สั่งให้ทำธุระส่วนตัวของผู้บังคับบัญชาหรือพวกพ้อง บ่อยครั้งมากน้อยเพียงใด i8 ท่านเคยถูกผู้บังคับบัญชาของท่านสั่งให้ทำในสิ่งที่เป็นการทุจริตหรือประพฤติมิชอบ บ่อยครั้งมากน้อยเพียงใด และ i9 การบริหารงานบุคคลในหน่วยงานของท่าน มีการให้หรือรับสินบน เพื่อแลกกับการบรรจุ แต่งตั้ง โยกย้าย หรือเลื่อนตำแหน่งหรือไม่)</p> | การรักษาระดับผลการดำเนินงาน | <p>1) ผู้บังคับบัญชา ประกาศนโยบายที่เกี่ยวข้อง รวมทั้งเป็นแบบอย่างที่ดี ให้กับผู้ใต้บังคับบัญชา เช่น นโยบาย No Gift Policy นโยบายคุณธรรมและความโปร่งใส เป็นต้น</p> <p>2) กำกับติดตามการดำเนินงานด้านการบริหารงานบุคคลให้เป็นไปด้วยความยุติธรรม โปร่งใส ตรวจสอบได้</p> <p>3) เผยแพร่ สื่อสาร และทำความเข้าใจเกี่ยวกับหลักเกณฑ์การประเมินผลการปฏิบัติงานให้ผู้ปฏิบัติงานทราบ</p> | 1ต.ค.68 – 30 ก.ย.69 | ส่วนราชการประจำจังหวัดสุโขทัย |
| <p>ตัวชี้วัดที่ 4 การใช้ทรัพย์สินของราชการ</p> <p>จังหวัดสุโขทัย มีผลคะแนนเฉลี่ยในตัวชี้วัดการใช้ทรัพย์สินของราชการ 91.48 คะแนน ซึ่งเป็นตัวชี้วัดที่มีคะแนนต่ำที่สุด เนื่องจากคะแนนข้อ i10 ในเรื่องการดำเนินการตามขั้นตอน/แนวปฏิบัติในการขอยืมหรือขอใช้ทรัพย์สินของราชการค่อนข้างต่ำ อาจมีสาเหตุมาจาก เจ้าหน้าที่ในหน่วยงานยังไม่รับรู้ รับทราบ ขั้นตอนและแนวปฏิบัติ หรือหน่วยงานมีการสร้างความเข้าใจอย่างถูกต้องในขั้นตอน/แนวปฏิบัติในเรื่องดังกล่าวน้อย จึงต้องมีการพัฒนาโดยการประชุมชี้แจง เพื่อสร้างความเข้าใจกับบุคลากรทุกระดับ เพิ่มการประชาสัมพันธ์ รวมถึงการใช้เทคโนโลยีหรือเพิ่มช่องทางในการขอยืมขอใช้ทรัพย์สินให้สะดวก รวดเร็วและมีประสิทธิภาพมากยิ่งขึ้น</p> | การกำกับดูแลการใช้ทรัพย์สินของราชการ | <p>1) จัดทำหรือปรับปรุง แนวทางปฏิบัติ/คู่มือ เกี่ยวกับการใช้ทรัพย์สินของราชการที่ถูกต้อง รวมทั้งขั้นตอนการขออนุญาต เพื่อยืมทรัพย์สิน ของทางราชการไปใช้ถือปฏิบัติอย่างเคร่งครัด</p> <p>2) กำหนดมาตรการ หรือกฎระเบียบ ระบบการตรวจสอบ ในการยืมทรัพย์สินของราชการ รวมทั้งบทลงโทษ ให้บุคลากรในหน่วยงานถือปฏิบัติอย่างเคร่งครัด</p> <p>3) เผยแพร่ให้เจ้าหน้าที่ภายในหน่วยงานทราบและกำกับให้มีการนำไปปฏิบัติให้ถูกต้องโดยประชาสัมพันธ์ทางช่องทางต่างๆ เช่น การประชุม อบรมสัมมนา เว็บไซต์หน่วยงาน เว็บไซต์จังหวัด</p> <p>4) พัฒนาช่องทางในการขอยืมขอใช้ทรัพย์สินของหน่วยงานให้ง่าย สะดวกมากยิ่งขึ้น</p> | 1 ม.ค. -30 เม.ย.68 | ส่วนราชการประจำจังหวัดสุโขทัย |

| ผลการวิเคราะห์ ITA ปี 2568 | ผลการวิเคราะห์สู่การปรับปรุง พัฒนาและรักษาระดับ | | | |
|--|---|---|----------------------------|--------------------------------------|
| | มาตรการ/โครงการ/กิจกรรม | ขั้นตอน/วิธีดำเนินการ | ระยะเวลาดำเนินการ | ผู้รับผิดชอบ |
| <p>ตัวชี้วัดที่ 5 การแก้ไขปัญหาการทุจริต</p> <p>จังหวัดสุโขทัย มีผลคะแนนเฉลี่ยในตัวชี้วัดการแก้ไขปัญหาการทุจริต 94.62 คะแนน โดยผลคะแนนในข้อ i15 ระดับความเชื่อมั่นในกระบวนการจัดการเรื่องร้องเรียนการทุจริตและประพฤติมิชอบภายในหน่วยงาน ยังมีคะแนนน้อยที่สุด 93.51 ในตัวชี้วัดดังกล่าว อาจเนื่องมาจากการเผยแพร่ประชาสัมพันธ์ หรือช่องทางการร้องเรียนการทุจริต รวมถึงระบบความปลอดภัยของผู้ร้องเรียน ยังไม่สร้างความเชื่อมั่นจึงควรต้องมีการปรับปรุงกระบวนการงานดังกล่าว โดยการเพิ่มช่องทางการร้องเรียน และการประชาสัมพันธ์</p> | <p>สร้างความเชื่อมั่นให้กับผู้มีส่วนได้ส่วนเสียของหน่วยงาน</p> | <p>1) ตรวจสอบ และปรับปรุงระบบ วิธีการ ในการร้องเรียน การแจ้งเบาะแส เพื่อลดจุดบกพร่องที่อาจจะเกิดขึ้น</p> <p>2) เผยแพร่ประชาสัมพันธ์ ช่องทางการดำเนินงาน รวมถึงระบบความปลอดภัยของผู้ร้องเรียน</p> <p>3) ดำเนินการอย่างต่อเนื่อง ผ่านช่องทางต่างๆ ของหน่วยงาน</p> | <p>1 ม.ค. -30 เม.ย.68</p> | <p>ส่วนราชการประจำจังหวัดสุโขทัย</p> |
| <p>ตัวชี้วัดที่ 6 คุณภาพการดำเนินงาน</p> <p>จังหวัดสุโขทัย มีผลคะแนนเฉลี่ยตัวชี้วัดคุณภาพการดำเนินงาน 94.80 คะแนน ซึ่งเป็นคะแนนที่ค่อนข้างสูง จึงควรรักษาระดับไว้</p> <p>ทั้งนี้ ควรมีการพัฒนาตามข้อ e1 เจ้าหน้าที่ปฏิบัติงานหรือให้บริการเป็นไปตามขั้นตอนและระยะเวลา ซึ่งอาจมีสาเหตุมาจากการดำเนินงานของเจ้าหน้าที่ล่าช้ากว่าระยะเวลาที่กำหนด/ไม่มีการติดประกาศ/คู่มือประชาชน จึงควรกำชับให้ดำเนินการตามขั้นตอนและระยะเวลาที่กำหนด รวมทั้งมีการปรับปรุงประกาศ หรือคู่มือประชาชนให้สอดคล้องกับความเป็นจริง</p> | <p>1.ปรับปรุงประกาศ/คู่มือประชาชนและการกำกับติดตาม</p> | <p>1) ตรวจสอบและดำเนินการปรับปรุงประกาศ หรือคู่มือประชาชนให้ถูกต้อง สอดคล้องกับความเป็นจริง</p> <p>2) กำกับติดตามให้เจ้าหน้าที่ปฏิบัติตามขั้นตอนและระยะเวลาที่กำหนด รวมทั้งชี้แจง ทำความเข้าใจกับผู้มาติดต่อหรือรับบริการอย่างชัดเจน</p> | <p>1ต.ค.68 – 30 ก.ย.69</p> | <p>ส่วนราชการประจำจังหวัดสุโขทัย</p> |
| | <p>2. ประชาสัมพันธ์ สร้างการรับรู้ให้กับผู้มีส่วนได้ส่วนเสียกับหน่วยงานภาครัฐ</p> | <p>1) ระบุขั้นตอนและระยะเวลาที่ใช้ในการปฏิบัติงาน หรือการให้บริการแต่ละขั้นตอนไว้ในคู่มือหรือมาตรฐานการปฏิบัติงาน หรือคู่มือการให้บริการอย่างชัดเจน</p> <p>2) พัฒนาช่องทางการให้บริการในรูปแบบออนไลน์ หรือ E-Service เพื่อลดการใช้ดุลยพินิจหรือการเลือกปฏิบัติจากการให้บริการ</p> | <p>1ต.ค.68 – 30 ก.ย.69</p> | <p>ส่วนราชการประจำจังหวัดสุโขทัย</p> |

| ผลการวิเคราะห์ ITA ปี 2568 | ผลการวิเคราะห์สู่การปรับปรุง พัฒนาและรักษาระดับ | | | |
|---|--|---|---------------------|-------------------------------|
| | มาตรการ/โครงการ/กิจกรรม | ขั้นตอน/วิธีดำเนินการ | ระยะเวลาดำเนินการ | ผู้รับผิดชอบ |
| ตัวชี้วัดที่ 6 คุณภาพการดำเนินงาน (ต่อ) | | 3) จัดทำสื่อประชาสัมพันธ์ ขั้นตอน ระยะเวลาการให้บริการและติดตั้งในที่เห็นได้ชัดเจนและดึงดูดต่อการอ่าน เช่น เว็บไซต์ แผ่นพับ infographic ป้ายประชาสัมพันธ์ เป็นต้น | | |
| ตัวชี้วัดที่ 7 ประสิทธิภาพการสื่อสาร จังหวัดสุโขทัย มีผลคะแนนเฉลี่ยตัวชี้วัดที่ 7 ประสิทธิภาพการสื่อสาร 92.37 คะแนน ซึ่งเป็นคะแนนที่ควรมีการพัฒนา โดยเฉพาะข้อ e4 ช่องทางการเผยแพร่ข้อมูลข่าวสารที่สามารถเข้าถึงได้ง่าย โดยการพิจารณาเพิ่มช่องทางการเผยแพร่ข้อมูลข่าวสารผ่านทางโซเชียลมีเดียที่สามารถเข้าถึงได้ง่ายเพิ่มมากขึ้น เช่น Line Facebook Application เป็นต้น | พัฒนาประสิทธิภาพการสื่อสาร | 1) เพิ่มช่องทางในการสื่อสารข้อมูลต่าง ๆ ให้ผู้รับบริการหรือผู้มาติดต่อ ราชการให้หลากหลายมากขึ้น ทั้ง Line Facebook Application Website 2) การประชาสัมพันธ์หรือประกาศเกี่ยวกับช่องทางให้ผู้รับบริการได้รับทราบอย่างทั่วถึง กว้างขวาง รวมทั้งเพิ่มความถี่ในการเผยแพร่ประชาสัมพันธ์กรณีข่าวสารมีความสำคัญต่อตัวผู้ใช้บริการ 3) พัฒนาสื่อที่ ชัดเจน น่าสนใจ และดึงดูดใจสำหรับบุคลากรและผู้รับบริการ | 1ต.ค.68 – 30 ก.ย.69 | ส่วนราชการประจำจังหวัดสุโขทัย |
| ตัวชี้วัดที่ 8 การปรับปรุงระบบการทำงาน จังหวัดสุโขทัย มีผลคะแนนเฉลี่ยตัวชี้วัดการปรับปรุงระบบการทำงาน 92.30 คะแนน ทั้งนี้ ควรมีการพัฒนาตามข้อ e7 การเปิดโอกาสให้บุคคลภายนอกได้เข้าไปมีส่วนร่วมในการปรับปรุงพัฒนาการดำเนินงานของหน่วยงาน ซึ่งได้คะแนนน้อยที่สุดในตัวชี้วัด 90.87 คะแนน ซึ่งอาจมีสาเหตุมาจากการสร้างความเข้าใจหรือการประชาสัมพันธ์สร้างการรับรู้ให้กับผู้รับบริการในเรื่องดังกล่าวยังไม่มากเท่าที่ควร จึงควรเพิ่มการประชาสัมพันธ์ข้อมูลให้ประชาชนได้รับทราบถึงการเข้ามามีส่วนร่วมในการดำเนินงานของหน่วยงานภาครัฐเพิ่มมากขึ้น | พัฒนาช่องทางและรูปแบบการประชาสัมพันธ์ข้อมูลข่าวสาร | 1) จัดให้มีแบบฟอร์มการประเมินหลังการให้บริการ 2) จัดให้มีกล่องรับความคิดเห็น ติดตั้งในที่มองเห็นได้ชัดเจน 3) ประชาสัมพันธ์ สร้างแรงจูงใจเพื่อให้เกิดการมีส่วนร่วมต่อการพัฒนาระบบการให้บริการของหน่วยงาน 4) สร้างความเข้าใจ กระบวนการ มีส่วนร่วมในการดำเนินงานของภาครัฐ โดยการจัดทำเป็นสื่อในรูปแบบต่าง ๆ ที่สะดวกและดึงดูดต่อการอ่าน เช่น แผ่นพับ อินโฟกราฟิก ป้ายประชาสัมพันธ์ เป็นต้น | 1ต.ค.68 – 30 ก.ย.69 | ส่วนราชการประจำจังหวัดสุโขทัย |

| ผลการวิเคราะห์ ITA ปี 2568 | ผลการวิเคราะห์สู่การปรับปรุง พัฒนาและรักษาระดับ | | | |
|---|---|---|--------------------------|---|
| | มาตรการ/ โครงการ/กิจกรรม | ขั้นตอน/วิธีดำเนินการ | ระยะเวลา ดำเนินการ | ผู้รับผิดชอบ |
| <p>ตัวชี้วัดที่ 9 การเปิดเผยข้อมูล จังหวัดสุโขทัย มีผลคะแนนเฉลี่ยตัวชี้วัดการเปิดเผยข้อมูล 90.00 คะแนน จึงควรมีการปรับปรุงข้อมูลและตรวจสอบข้อมูลตามหัวข้อประเมินให้ถูกต้องสมบูรณ์ ตามองค์ประกอบ โดยเฉพาะข้อ ๐6 แผนและความก้าวหน้าในการดำเนินงาน และการใช้งบประมาณประจำปี พ.ศ. 2568 ควรตรวจสอบให้มีความถูกต้องสมบูรณ์ และเผยแพร่ในเว็บไซต์จังหวัดสุโขทัยต่อไป</p> | <p>สร้างความรู้ ความเข้าใจในการประเมิน ITA</p> | <p>1) การจัดประชุม /อบรมสัมมนา ให้กับเจ้าหน้าที่ผู้ปฏิบัติงาน 2) การกำกับติดตามการดำเนินงานของหน่วยงานอย่างใกล้ชิด 3) มีการตรวจสอบข้อมูลให้ถูกต้อง ครบถ้วน ก่อนดำเนินการเผยแพร่ในเว็บไซต์ของหน่วยงานหรือจังหวัดสุโขทัยต่อไป</p> | <p>1 พ.ค – 30 ก.ย.69</p> | <p>- สำนักงานจังหวัดสุโขทัย - ส่วนราชการประจำจังหวัดสุโขทัย</p> |
| <p>ตัวชี้วัดที่ 10 การป้องกันการทุจริต จังหวัดสุโขทัย มีผลคะแนนเฉลี่ยตัวชี้วัดการป้องกันการทุจริต 100 คะแนนเต็ม จึงควรรักษาระดับไว้ อย่างไรก็ตามการเปิดเผยข้อมูลควรมีการตรวจสอบให้ถูกต้อง และครบถ้วนตามองค์ประกอบ ก่อนดำเนินการเผยแพร่ในเว็บไซต์ของหน่วยงานหรือจังหวัดสุโขทัยต่อไป</p> | <p>สร้างความรู้ ความเข้าใจในการประเมิน ITA</p> | <p>1) การจัดประชุม /อบรมสัมมนา ให้กับเจ้าหน้าที่ผู้ปฏิบัติงาน 2) การกำกับติดตามการดำเนินงานของหน่วยงานอย่างใกล้ชิด 3) มีการตรวจสอบข้อมูลให้ถูกต้อง ครบถ้วน ก่อนดำเนินการเผยแพร่ในเว็บไซต์ของหน่วยงานหรือจังหวัดสุโขทัยต่อไป</p> | <p>1 พ.ค – 30 ก.ย.69</p> | <p>- สำนักงานจังหวัดสุโขทัย - ส่วนราชการประจำจังหวัดสุโขทัย</p> |

ปัญหาอุปสรรค/ข้อจำกัด/ข้อเสนอแนะ ในการดำเนินการประเมิน ITA

ในการดำเนินการประเมินคุณธรรมและความโปร่งใสในการดำเนินงานของหน่วยงานภาครัฐ จังหวัดสุโขทัย ประจำปีงบประมาณ พ.ศ. 2568 มีข้อจำกัดและปัญหาอุปสรรคในการดำเนินงาน ดังนี้

- 1) ความเข้าใจคลาดเคลื่อนเกี่ยวกับข้อคำถามในแบบประเมิน ที่อาจทำให้ผู้ตอบแบบประเมินเกิดความเข้าใจคลาดเคลื่อน
- 2) ความร่วมมือของเจ้าหน้าที่ที่เกี่ยวข้องภายในหน่วยงาน
- 3) ข้อจำกัดเรื่องคุณภาพการสื่อสาร ซึ่งส่งผลต่อการสร้างความรู้ ความเข้าใจให้กับบุคลากรภาครัฐอย่างมีประสิทธิภาพ
- 4) ปัญหาของระบบ ITAS รวมถึงข้อจำกัดด้านเทคโนโลยีและการสื่อสารที่เกี่ยวข้อง
- 5) ข้อจำกัดด้านบุคลากร/เจ้าหน้าที่ผู้ปฏิบัติงาน ที่มีการปรับเปลี่ยนโยกย้าย และบางส่วนขาดความรู้ความเข้าใจในการดำเนินการ รวมทั้งจำนวนเจ้าหน้าที่ผู้ปฏิบัติงานมีจำนวนน้อย

ข้อเสนอแนะ

- 1) กำหนดแนวทางการปฏิบัติงานประจำปีงบประมาณ พ.ศ. 2569 โดย
 - ปรับปรุงคณะทำงานให้เหมาะสมกับสถานการณ์ เพื่อให้สามารถเพิ่มโอกาสและลดจุดอ่อนหรือข้อจำกัดในการปฏิบัติงานให้มากยิ่งขึ้น
 - กำหนดเป้าหมายให้ชัดเจน วางแผนการดำเนินงานเป็นรายเดือน รวมทั้งกำหนดแนวทางการดำเนินงาน มาตรการในการยกระดับ ITA ให้ชัดเจน
 - มีการจัดทำข้อมูล และตรวจทานข้อมูล OIT ของหน่วยงาน
 - จัดให้มีทีมงานส่วนกลางให้คำแนะนำ คำปรึกษาและช่วยแก้ไขปัญหาที่เกิดขึ้น
- 2) ผู้บริหารหน่วยงานทุกแห่งมีการกำกับดูแลการดำเนินการประเมินและมอบหมายงานให้ชัดเจน กำหนดให้มีเจ้าหน้าที่ผู้ปฏิบัติงาน ITA หรือ Admin อย่างน้อย 2 คน
- 3) ประชาสัมพันธ์ข้อมูลข่าวสารผ่านช่องทางต่าง ๆ ให้มากขึ้น
 - สร้างการรับรู้ ความเข้าใจกับบุคลากรภายในหน่วยงาน ให้ทุกคนมีส่วนร่วมและรับผิดชอบร่วมกัน ในการให้ข้อมูลที่เกี่ยวข้อง จัดการประชุมชี้แจง อบรมสัมมนา อย่างต่อเนื่อง เพื่อสร้างการรับรู้ ความเข้าใจในการปฏิบัติงาน รวมทั้งสร้างวัฒนธรรมองค์กร โดยการปลูกฝังให้กับบุคลากรทุกระดับ ให้เกิดเป็นวัฒนธรรมต่อต้านการทุจริต เพื่อสร้างกลไกการป้องกันการทุจริตอย่างยั่งยืน
 - สร้างการรับรู้ ตระหนักและเห็นความสำคัญของการประเมิน ITA ให้กับประชาชน หรือผู้มีส่วนได้ส่วนเสีย ที่มารับบริการของแต่ละหน่วยงานอย่างทั่วถึง รวมทั้งเพิ่มช่องทางการสื่อสารที่มีคุณภาพ เพื่อสร้างการรับรู้ที่ชัดเจนมากยิ่งขึ้น
 - สร้างความเข้าใจให้กับผู้มีส่วนได้ส่วนเสีย เกี่ยวกับข้อคำถามในแบบประเมินทั้ง IIT และ EIT
- 5) ศึกษาตัวอย่างที่ถูกต้องแล้วนำมาปรับใช้ในหน่วยงาน

ภาคผนวก