

แผนพัฒนาการเกษตรตำบลแม่สำ
พ.ศ. ๒๕๖๖ – ๒๕๗๐ (ฉบับทบทวน)



สำนักงานเกษตรอำเภอศรีสัชนาลัย
จังหวัดสุโขทัย
กรมส่งเสริมการเกษตร
กระทรวงเกษตรและสหกรณ์

คำนำ

แผนพัฒนาการเกษตรตำบลแม่สำ พ.ศ. ๒๕๖๖-๒๕๗๐ (ฉบับทบทวน) จัดทำขึ้นเพื่อใช้เป็นกรอบ ทิศทางการทำงานส่งเสริมการเกษตรในระยะ ๕ ปี โดยวิเคราะห์สภาพแวดล้อม และปัจจัยต่างๆ ที่จะส่งผลกระทบต่อ การส่งเสริมการเกษตร และพิจารณาถึงความเชื่อมโยงกับแผนยุทธศาสตร์ส่งเสริมการเกษตร ซึ่งเป็นแผน ระยะ ๒๐ ปี ระหว่าง พ.ศ.๒๕๖๐ ถึง ๒๕๗๙

แผนพัฒนาการเกษตรประจำตำบลแม่สำนี้ จัดทำเพื่อวัตถุประสงค์ประกอบการปฏิบัติงาน มุ่งเน้นการมีส่วนร่วม ของเกษตรกร ชุมชนและองค์กรส่วนท้องถิ่น ร่วมกันวิเคราะห์ และค้นหาศักยภาพของชุมชนเพื่อ มุ่งสู่การพัฒนาการเกษตรของชุมชน ให้บรรลุเป้าหมายที่กำหนดไว้อย่างเป็นรูปธรรมและยั่งยืนสนองความต้องการ ของชุมชนในลักษณะบูรณาการในการแก้ไขปัญหา การสร้างมูลค่าของผลผลิตทางการเกษตร และปรับปรุง คุณภาพ สินค้าการเกษตร ให้สอดคล้องกับความต้องการพัฒนาจากคนในพื้นที่จริง

หวังเป็นอย่างยิ่งว่า การดำเนินงานภายใต้แผนพัฒนาการเกษตรตำบลแม่สำ จะนำไปสู่การเปลี่ยนแปลง ของ ภาวการเกษตร ส่งผลให้เกษตรกรอยู่ดีมีสุข และภาวการเกษตรมีความมั่นคง มั่งคั่ง และยั่งยืนต่อไป

นางสาววรรณอนงค์ ขำสาม

นักวิชาการส่งเสริมการเกษตรปฏิบัติการ

สารบัญ

| | หน้า |
|---|------|
| คำนำ | ก |
| สารบัญ | ข |
| สารบัญตาราง | ค |
| สารบัญภาพ | ง |
| บทที่ ๑ ข้อมูลสภาพทั่วไป | ๑ |
| ๑.๑ ที่ตั้ง อาณาเขต ขอบเขตการปกครอง | ๑ |
| ๑.๑.๑ ที่ตั้ง ขนาดพื้นที่ | ๑ |
| ๑.๑.๒ อาณาเขต | ๑ |
| ๑.๑.๓ การแบ่งเขตการปกครอง | ๒ |
| ๑.๒ ลักษณะภูมิประเทศ (Topographic) | ๒ |
| ๑.๒.๑ ลักษณะภูมิประเทศ | ๒ |
| ๑.๒.๒ พื้นที่ป่า | ๒ |
| ๑.๒.๓ ลักษณะดิน กลุ่มชุดดิน | ๓ |
| ๑.๓ สภาพภูมิอากาศ | ๖ |
| ๑.๓.๑ ลักษณะภูมิอากาศ | ๖ |
| ๑.๓.๒ ฤดูกาล | ๖ |
| ๑.๓.๓ สถิติปริมาณน้ำฝน | ๖ |
| ๑.๓.๔ อุณหภูมิ | ๗ |
| ๑.๔ เส้นทางคมนาคม | ๗ |
| ๑.๔.๑ เส้นทางคมนาคม | ๗ |
| ๑.๕ แหล่งน้ำและระบบชลประทาน | ๗ |
| ๑.๕.๑ แหล่งน้ำและระบบชลประทาน | ๗ |
| ๑.๕.๒ โครงการชลประทาน | ๗ |
| ๑.๖ สภาพเศรษฐกิจและสังคม | ๘ |
| ๑.๖.๑ โครงสร้างทางเศรษฐกิจที่สำคัญ | ๘ |
| ๑.๖.๒ จำนวนครัวเรือน | ๘ |
| ๑.๖.๓ การศึกษา | ๙ |
| ๑.๖.๔ การสาธารณสุข | ๙ |
| ๑.๖.๕ ศาสนา ประเพณีและวัฒนธรรม | ๙ |
| ๑.๗ ข้อมูลด้านการเกษตรที่สำคัญ/ พืชเศรษฐกิจที่สำคัญ | ๑๐ |
| บทที่ ๒ การวิเคราะห์สถานการณ์การเกษตรของตำบล | ๑๑ |
| ๒.๑ ข้อมูลประกอบการวิเคราะห์พื้นที่ของตำบล | ๑๑ |
| ๒.๑.๑ เกษตรกรและองค์กรเกษตรกร | ๑๑ |
| ๒.๑.๒ ศักยภาพพื้นที่/ทรัพยากรการเกษตร | ๑๕ |
| ๒.๑.๓ สินค้าเอกลักษณ์ประจำถิ่น/สินค้า GI | ๑๕ |

สารบัญ

| | หน้า |
|---|------|
| ๒.๑.๔ สินค้าเกษตรที่สำคัญ | ๑๕ |
| - สถานการณ์การใช้เทคโนโลยีการผลิต | |
| - ภูมิทุนการเพาะปลูก | |
| - ต้นทุนการผลิต | |
| - สถานการณ์การตลาด/วิธีการตลาด | |
| ๒.๒ ประเด็นปัญหา สภาพปัญหาแนวทางการแก้ปัญหา | ๒๐ |
| ๒.๓ การจัดทำ TOWS Matrix | ๒๒ |

สารบัญตาราง

| ตาราง/เนื้อหา | หน้า |
|---|------|
| ตารางที่ ๑ แสดงจำนวนประชากร และจำนวนครัวเรือน ตำบลแม่สำ อำเภอสรีสัชนาลัย จังหวัดสุโขทัย | ๘ |
| ตารางที่ ๒ ตารางแสดงพื้นที่ปลูกพืชเศรษฐกิจที่สำคัญของตำบลแม่สำ อำเภอสรีสัชนาลัย | ๑๐ |
| ตารางที่ ๓ แสดงหัวหน้าครัวเรือนจำแนกตามอายุ ตำบลแม่สำ อำเภอสรีสัชนาลัย จังหวัดสุโขทัย | ๑๑ |
| ตารางที่ ๔ แสดงลักษณะการประกอบอาชีพเกษตรกร ตำบลแม่สำ อำเภอสรีสัชนาลัย จังหวัดสุโขทัย | ๑๒ |
| ตารางที่ ๕ แสดงลักษณะการถือครองที่ดินของเกษตรกรตำบลแม่สำ อำเภอสรีสัชนาลัย จังหวัดสุโขทัย | ๑๒ |
| ตารางที่ ๖ แสดงลักษณะประเภทเอกสารสิทธิ์ ตำบลแม่สำอำเภอสรีสัชนาลัย จังหวัดสุโขทัย | ๑๓ |
| ตารางที่ ๗ แสดงกลุ่มวิสาหกิจชุมชน ตำบลแม่สำ อำเภอสรีสัชนาลัย จังหวัดสุโขทัย | ๑๔ |
| ตารางที่ ๘ แสดงกลุ่มส่งเสริมการเกษตรแบบแปลงใหญ่ ตำบลแม่สำ อำเภอสรีสัชนาลัย จังหวัดสุโขทัย | ๑๔ |
| ตารางที่ ๙ แสดงปฏิทินการเพาะปลูก | ๑๖ |
| ตารางที่ ๑๐ แสดงต้นทุนการผลิตข้าว ปี ๒๕๖๔ ตำบลแม่สำ อำเภอสรีสัชนาลัย จังหวัดสุโขทัย | ๑๖ |
| ตารางที่ ๑๑ แสดงปฏิทินการผลิตส้มเขียวหวาน | ๑๘ |
| ตารางที่ ๑๒ แสดงต้นทุนการผลิตส้มเขียวหวาน ปี ๒๕๖๔ ตำบลแม่สำ อำเภอสรีสัชนาลัย จังหวัดสุโขทัย | ๑๘ |
| ตารางที่ ๑๑ แสดงประเด็นปัญหา สภาพของปัญหาแนวทางการแก้ไข | ๒๑ |
| ตารางที่ ๑๒ แสดงการวิเคราะห์ตาราง TOWS Matrix | ๒๒ |

สารบัญภาพ

| ภาพ/เนื้อหา | หน้า |
|--|------|
| ภาพที่ ๑ แสดงที่ตั้งและอาณาเขตของตำบลแม่สำ | ๑ |
| ภาพที่ ๒ แสดงพื้นที่ป่าไม้ ตำบลแม่สำ อำเภอศรีสัชนาลัย | ๒ |
| ภาพที่ ๓ แสดงแผนที่จุดดิน ตำบลแม่สำ อำเภอศรีสัชนาลัย | ๓ |
| ภาพที่ ๔ แสดงหัวหน้าครัวเรือนเกษตรกรจำแนกตามอายุ ตำบลแม่สำ อำเภอศรีสัชนาลัย จังหวัดสุโขทัย | ๑๑ |
| ภาพที่ ๕ แสดงลักษณะการประกอบอาชีพ ตำบลแม่สำ อำเภอศรีสัชนาลัย จังหวัดสุโขทัย | ๑๒ |
| ภาพที่ ๖ แสดงลักษณะการถือครองที่ดิน ตำบลแม่สำ อำเภอศรีสัชนาลัย จังหวัดสุโขทัย | ๑๓ |
| ภาพที่ ๗ แสดงประเภทเอกสารสิทธิ์ ตำบลแม่สำ อำเภอศรีสัชนาลัย จังหวัดสุโขทัย | ๑๓ |

บทที่ ๑ ข้อมูลสภาพทั่วไป

๑.๑ ที่ตั้ง อาณาเขต ขอบเขตการปกครอง

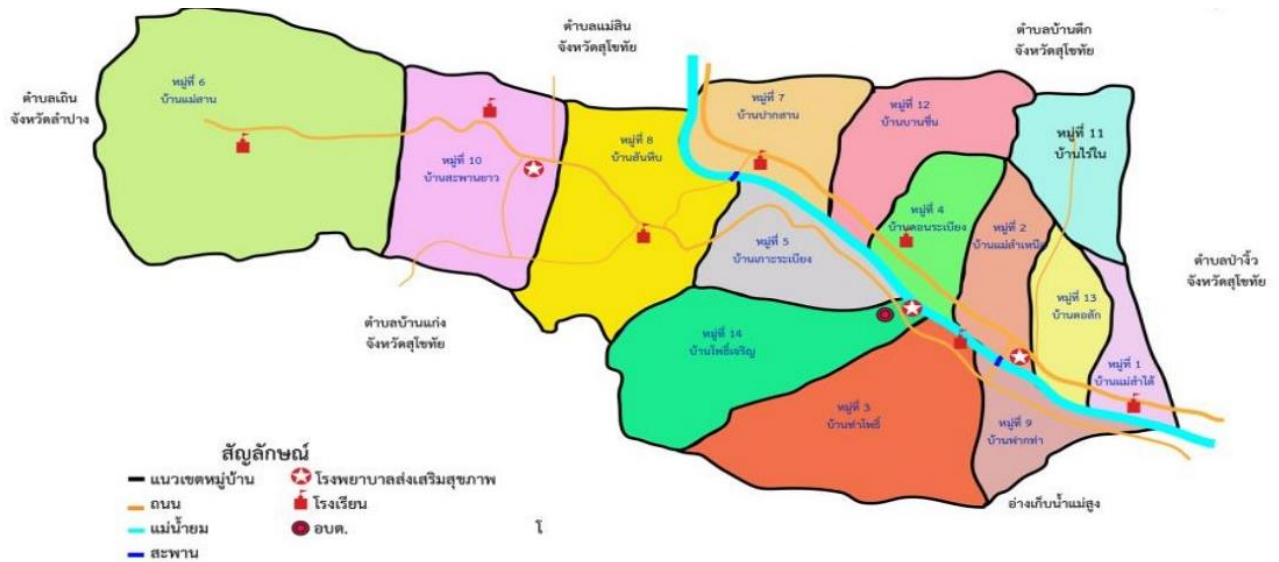
๑.๑.๑ ที่ตั้ง ขนาดพื้นที่

ตำบลแม่สำอยู่ทางทิศเหนือของอำเภอศรีสัชนาลัย ประชากรมีทั้งแม่สำไทยพื้นราบ และแม่สำไทยภูเขา ประกอบด้วยชาวเขาเผ่าม้ง เย้า และกะเหรี่ยง ประชากรในพื้นที่เมืองพูดหลายภาษา ทั้งภาษาไทย ภาษาสำเนียงอีสาน ภาษาม้ง ภาษาเย้า และภาษากะเหรี่ยง ปัจจุบันมีเขตการปกครอง รวม ๑๔ หมู่บ้าน

๑.๑.๒ อาณาเขต

ตำบลแม่สำ มีอาณาเขตติดต่อกับจังหวัดใกล้เคียง ดังนี้

| | | |
|-------------|-----------|--|
| ทิศเหนือ | ติดต่อกับ | ตำบลแม่สิน อำเภอศรีสัชนาลัย จังหวัดสุโขทัย |
| ทิศใต้ | ติดต่อกับ | ตำบลบ้านแก่ง อำเภอศรีสัชนาลัย จังหวัดสุโขทัย |
| ทิศตะวันออก | ติดต่อกับ | จังหวัดลำปาง |
| ทิศตะวันตก | ติดต่อกับ | ตำบลป่าจี่ อำเภอศรีสัชนาลัย จังหวัดสุโขทัย |



ภาพที่ ๑ แสดงที่ตั้งและอาณาเขตของตำบลแม่สำ
(ที่มา : สำนักงานเกษตรอำเภอศรีสัชนาลัย)

๑.๑.๓ การแบ่งเขตการปกครอง

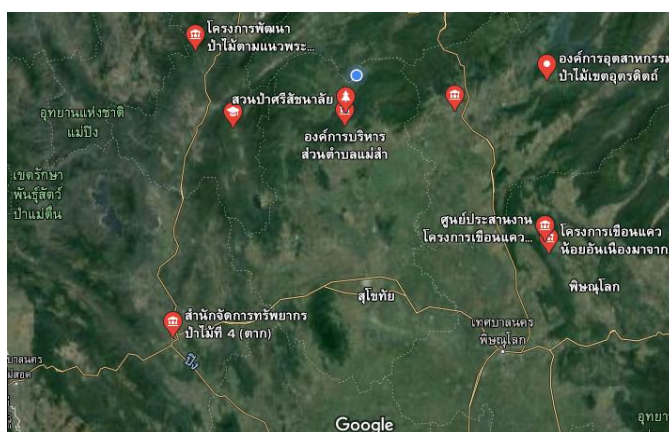
มีเขตการปกครองรวมทั้งหมด ๑๔ หมู่บ้าน อยู่ในเขตการปกครองขององค์การบริหารส่วนตำบลแม่สำ ดังนี้

| | | | | |
|------------|-----------------|-------|--------------|------------------|
| หมู่ที่ ๑ | บ้านแม่สำใต้ | จำนวน | ๒๒๒ | ครัวเรือน |
| หมู่ที่ ๒ | บ้านแม่สำเหนือ | จำนวน | ๒๓๗ | ครัวเรือน |
| หมู่ที่ ๓ | บ้านท่าโพธิ์ | จำนวน | ๒๔๗ | ครัวเรือน |
| หมู่ที่ ๔ | บ้านดอนระเบียง | จำนวน | ๒๓๑ | ครัวเรือน |
| หมู่ที่ ๕ | บ้านเกาะระเบียง | จำนวน | ๒๑๒ | ครัวเรือน |
| หมู่ที่ ๖ | บ้านแม่सान | จำนวน | ๑๓๐ | ครัวเรือน |
| หมู่ที่ ๗ | บ้านวังขอนงุ่น | จำนวน | ๑๘๙ | ครัวเรือน |
| หมู่ที่ ๘ | บ้านสันหีบ | จำนวน | ๔๙๘ | ครัวเรือน |
| หมู่ที่ ๙ | บ้านฟากท่า | จำนวน | ๗๘ | ครัวเรือน |
| หมู่ที่ ๑๐ | บ้านสะพานยาว | จำนวน | ๓๔๒ | ครัวเรือน |
| หมู่ที่ ๑๑ | บ้านไร่ใน | จำนวน | ๑๒๔ | ครัวเรือน |
| หมู่ที่ ๑๒ | บ้านบานชื่น | จำนวน | ๑๓๗ | ครัวเรือน |
| หมู่ที่ ๑๓ | บ้านตอสัก | จำนวน | ๑๔๒ | ครัวเรือน |
| หมู่ที่ ๑๔ | บ้านโพธิ์เจริญ | จำนวน | ๑๕๔ | ครัวเรือน |
| | รวม | | ๒,๙๐๔ | ครัวเรือน |

๑.๒ ลักษณะภูมิประเทศ (Topographic)

๑.๒.๑ สภาพภูมิประเทศ ตำบลแม่สำเป็นพื้นที่ราบลุ่มและที่ราบสูงเกษตรกรรมส่วนใหญ่ทำนา ทำสวน มีพื้นที่ทำนาประมาณ ๓๐-๔๐ เพอร์เซ็นต์, พื้นที่ทำสวนประมาณ ๖๐-๗๐ เพอร์เซ็นต์ อาศัยแหล่งน้ำจากอ่างเก็บน้ำ ห้วยแม่สูง ซึ่งบริเวณอ่างอยู่ในพื้นที่หมู่ที่ ๓ ตำบลแม่สำ ใช้น้ำทำนาในฤดูแล้ง ประมาณ ๓๐๐ ไร่ถั่วเขียว ประมาณ ๒๕๐ ไร่

๑.๒.๒ พื้นที่ป่า ตำบลแม่สำพื้นที่ส่วนใหญ่เป็นพื้นที่ราบลุ่ม และที่ราบสูง ทำนา ทำสวน และทำไร่ เป็นพื้นที่ป่าซึ่งเป็นภูเขาอยู่ในหมู่ที่ ๑-๑๔ คิดเป็นร้อยละ ๖๐-๗๐ ของพื้นที่ทั้งหมด โดยเป็นป่าสงวนแห่งชาติ และพื้นที่ที่ดินในเขตปฏิรูปในเกษตรกรรม (สปก.)



ภาพที่ ๒ แสดงพื้นที่ป่าไม้ ตำบลแม่สำ อำเภอศรีษะขันธ์
(ที่มา : สำนักงานเกษตรอำเภอศรีษะขันธ์ , พ.ศ. ๒๕๖๔)

๑.๒.๓ ลักษณะดิน กลุ่มชุดดิน

ตำบลแม่สำ มีกลุ่มชุดดินเหมาะสมกับการปลูกพืชจำนวน ๘ กลุ่มชุดดิน โดยมีรายละเอียดดังนี้



ภาพที่ ๓ แสดงแผนที่ชุดดิน ตำบลแม่สำ อำเภอศรีสัชนาลัย
(ที่มา : <https://dinonline.ldd.go.th/> , พ.ศ.๒๕๖๕)

กลุ่มชุดดินที่ ๕ มีเนื้อที่ ๗๔๐.๓๔ ไร่ ลักษณะทั่วไปเป็นกลุ่มดินเหนียวลึกมากที่เกิดจากตะกอนลำนํ้า ปฏิกิริยาดินเป็นกลางหรือเป็นด่าง การระบายน้ำเลว ความอุดมสมบูรณ์ต่ำถึงปานกลาง

ปัญหาในการใช้ประโยชน์ที่ดิน บางพื้นที่ขาดแคลนน้ำ มีความอุดมสมบูรณ์ต่ำ และน้ำท่วมขังในฤดูฝน ทำความเสียหายกับพืชที่ไม่ชอบน้ำ

แนวทางการจัดการ ปลูกข้าว ไถพรวนขณะที่ดินมีความชื้นที่เหมาะสม ไถกลบตอซัง ปล่อยให้ ๓-๔ สัปดาห์ หรือไถกลบพืชปุ๋ยสด (หว่านไสนอ์ฟริกกันหรือไสนอินเดีย ๔-๖ กิโลกรัม/ไร่ ไถกลบเมื่ออายุ ๕๐-๗๐ วัน ปล่อยให้ ๑-๒ สัปดาห์) ร่วมกับการใช้ปุ๋ยอินทรีย์น้ำหรือปุ๋ยเคมีสูตร ๑๖-๒๐-๐ ใส่ปุ๋ยแต่งหน้าหลังปักดำ ๓๕-๔๐ วัน พัฒนาแหล่งน้ำไว้ใช้ในช่วงที่ข้าวขาดน้ำหรือทำนาครั้งที่ ๒ หรือใช้ปลูกพืชไร่หรือพืชผักหลังเก็บเกี่ยวข้าว โดยทำร่องแบบเตี้ย ปรับปรุงดินด้วยปุ๋ยหมักหรือปุ๋ยคอก ๑-๒ ตัน/ไร่ ร่วมกับปุ๋ยเคมีหรือปุ๋ยอินทรีย์น้ำ

ปลูกพืชผักหรือไม้ผล ยกร่องกว้าง ๖-๘ เมตร คูน้ำกว้าง ๑.๐-๑.๕ เมตร ลึก ๐.๕-๑.๐ เมตร ร่องแปลงปลูกอยู่สูงจากระดับน้ำที่เคยท่วม ปรับปรุงดินด้วยปุ๋ยหมักหรือปุ๋ยคอก ๑-๒ ตัน/ไร่ ร่วมกับปุ๋ยเคมีหรือปุ๋ยอินทรีย์น้ำ หรือชุดหลุมปลูกขนาด ๕๐x๕๐x๕๐ ซม. ปรับปรุงหลุมปลูกด้วยปุ๋ยหมักหรือปุ๋ยคอก ๑๕-๒๕ กิโลกรัม/หลุม ในช่วงเจริญเติบโต ก่อนเก็บผลผลิตและภายหลังเก็บผลผลิต ใช้ปุ๋ยหมักหรือปุ๋ยคอกร่วมกับปุ๋ยเคมีหรือปุ๋ยอินทรีย์น้ำตามชนิดพืชที่ปลูก พัฒนาแหล่งน้ำและจัดระบบการให้น้ำในแปลงปลูก

กลุ่มชุดดินที่ ๑๕ มีเนื้อที่ ๓,๘๘๘.๕๔ ไร่ ลักษณะทั่วไปเป็นดินลึกมาก ดินบนปนดินร่วนปนทรายปน หรือดินร่วนเหนียวปนทรายปน สีเทาเข้มหรือน้ำตาลปนเทาเข้ม มีจุดประสีน้ำตาลปนเหลืองหรือสีน้ำตาลแก ปฏิกิริยาดินเป็นกรดปานกลางถึงเป็นกรดเล็กน้อย (pH ๖.๐-๖.๕) ดินกลางปนดินร่วน เหนียวปนทรายปน สีน้ำตาลปนเทา และเทา ในตอนล่าง มีจุดประสีน้ำตาลปน เหลืองหรือน้ำตาลแก ปฏิกิริยาดินเป็นกรดเล็กน้อยถึงเป็นด่างปานกลาง (pH ๖.๕-๘.๐)

ปัญหาในการใช้ประโยชน์ที่ดิน หน้าดินแน่นทึบ ความอุดมสมบูรณ์ต่ำ บางพื้นที่ขาดแคลนน้ำ และน้ำท่วมขังในฤดูฝน ทำความเสียหายกับพืชที่ไม่ชอบน้ำ

แนวทางการจัดการ ปลูกข้าว ไถกลบตอซัง ปล่อยให้ ๓-๔ สัปดาห์ หรือไถกลบพืชปุ๋ยสด (ไสนอ์ฟริกกันหรือไสนอินเดีย ๖-๘ ตัน/ไร่ ไถกลบก่อนออกดอก ๑-๒ สัปดาห์) ร่วมกับการใช้ปุ๋ยอินทรีย์น้ำหรือปุ๋ยเคมีสูตร ๑๕-๑๕-๑๕ ใส่ปุ๋ยแต่งหน้าหลังปักดำ ๓๕-๔๕ วัน การปักดำข้าวควรเพิ่มจำนวนต้นต่อกอให้มากขึ้น พัฒนาแหล่งน้ำและจัดระบบ

การให้น้ำในช่วงที่ข้าวขาดน้ำหรือใช้ทำนาครั้งที่ ๒ หรือปลูกพืชไร่ พืชผักหรือพืชตระกูลถั่วหลังเก็บเกี่ยวข้าว โดยทำร่องแบบเตี้ย ปรับปรุงดินด้วยปุ๋ยหมักหรือปุ๋ยคอก ๒-๓ ตัน/ไร่ ร่วมกับปุ๋ยเคมีหรือปุ๋ยอินทรีย์น้ำ

ปลูกพืชไร่ พืชผัก หรือไม้ผล ยกร่องกว้าง ๖-๘ เมตร คูน้ำกว้าง ๑.๐-๑.๕ เมตร ลึก ๐.๕-๑.๐ เมตร มีคันดินอัดแน่นล้อมรอบ ปรับปรุงดินด้วยปุ๋ยหมักหรือปุ๋ยคอก ๒-๓ ตัน/ไร่ ร่วมกับปุ๋ยเคมีหรือปุ๋ยอินทรีย์น้ำ หรือขุดหลุมปลูกขนาด ๕๐x๕๐x๕๐ ซม. พร้อมปรับปรุงหลุมปลูกด้วยอินทรีย์วัตถุ ปุ๋ยหมักหรือปุ๋ยคอก ๒๕-๕๐ กิโลกรัม/หลุม ในช่วงเจริญเติบโต ก่อนเก็บผลผลิตและภายหลังเก็บผลผลิต ใช้ปุ๋ยหมักหรือปุ๋ยคอกร่วมกับปุ๋ยเคมี หรือปุ๋ยอินทรีย์น้ำตามชนิดพืชที่ปลูก พัฒนาแหล่งน้ำและจัดระบบการให้น้ำในแปลงปลูก

กลุ่มชุดดินที่ ๓๑ มีเนื้อที่ ๒๗๔๑.๑๐ ไร่ ลักษณะทั่วไปเป็นกลุ่มดินเหนียวลึกถึงลึกมากที่เกิดจากวัตถุต้นกำเนิดดินเนื้อละเอียด ปฏิกริยาดินเป็นกลางหรือเป็นด่าง การระบายน้ำดีถึงดีปานกลาง ความอุดมสมบูรณ์ปานกลาง

ปัญหาในการใช้ประโยชน์ที่ดิน ขาดแคลนน้ำ ในพื้นที่ลาดชันสูงเกิดการชะล้างพังทลายสูญเสียหน้าดิน

แนวทางการจัดการ ปลูกพืชไร่หรือพืชผัก เลือกพื้นที่ค่อนข้างราบเรียบ ปรับปรุงดินด้วยปุ๋ยหมักหรือปุ๋ยคอก ๑-๒ ตัน/ไร่ หรือไกลบพีชปุ๋ยสด (หว่านเมล็ดถั่วพรี ๘-๑๐ กิโลกรัม/ไร่ เมล็ดถั่วพุ่ม ๖-๘ กิโลกรัม/ไร่ หรือปอเทือง ๔-๖ กิโลกรัม/ไร่ ไกลบระยะออกดอก ปล่อยให้ ๑-๒ สัปดาห์) ร่วมกับการใช้ปุ๋ยเคมีหรือปุ๋ยอินทรีย์น้ำ มีระบบอนุรักษ์ดินและน้ำ เช่น ไถพรวนและปลูกพืชตามแนวระดับ มีวัสดุคลุมดิน ปลูกพืชหมุนเวียน หรือปลูกพืชสลับเป็นแถบ พัฒนาแหล่งน้ำและจัดระบบการให้น้ำในแปลงปลูก

ปลูกไม้ผล ขุดหลุมปลูกขนาด ๕๐x๕๐x๕๐ ซม. ปรับปรุงหลุมปลูกด้วยปุ๋ยหมักหรือปุ๋ยคอก ๑๕-๒๕ กิโลกรัม/หลุม มีระบบอนุรักษ์ดินและน้ำ เช่น การสร้างคันดิน ทำขั้นบันได ปลูกพืชคลุมดิน มีวัสดุคลุมดิน ปลูกพืชแซม ทำแนวรั้วหรือฐานหญ้าแฝกเฉพาะต้น ในช่วงเจริญเติบโต ก่อนเก็บผลผลิตและภายหลังเก็บผลผลิต ใช้ปุ๋ยหมักหรือปุ๋ยคอกร่วมกับปุ๋ยเคมีหรือปุ๋ยอินทรีย์น้ำ ตามชนิดพืชที่ปลูก พัฒนาแหล่งน้ำและจัดระบบการให้น้ำในแปลงปลูก

กลุ่มชุดดินที่ ๓๓ มีเนื้อที่ ๒,๑๒๔.๓๓ ไร่ ลักษณะทั่วไป ดินบนเป็นดินร่วนปนทรายแดง ดินร่วนปนดินเหนียว ดินร่วนเหนียว ปนทรายแดง สีน้ำตาลเข้มหรือสีน้ำตาลปนเทาเข้ม ปฏิกริยาดินเป็นกรดปานกลาง ถึงปานกลาง (pH ๖.๐-๗.๐) ดินล่างเป็นดินร่วน ดินร่วนปนทรายแดงถึงดินร่วน เหนียวปนทรายแดง ดินร่วนปนดินเหนียว สีน้ำตาลหรือน้ำตาลปนแดง อาจพบจุด ประสีน้ำตาลเข้มหรือสีน้ำตาลปนเหลืองเล็กน้อย ปฏิกริยาดินเป็นกรดจัดถึงปานกลาง (pH ๕.๕-๗.๐)

ปัญหาในการใช้ประโยชน์ที่ดิน ขาดแคลนน้ำในระยะที่ฝนทิ้งชวงนาน บางพื้นที่อาจพบชั้นดานแข็งที่เกิดจากการเกษตรกรรม

แนวทางการจัดการ ปลูกพืชไร่หรือพืชผัก ไถพรวนขณะที่ดินมีความชื้นที่เหมาะสมและที่ความแตกต่างกันในแต่ละปี เพื่อทำลายชั้นดานและป้องกันการเกิดชั้นดาน จัดระบบการปลูกพืชหมุนเวียนให้มีการปลูกพืชบำรุงดินอยู่ด้วย ปรับปรุงดินด้วยปุ๋ยหมักหรือปุ๋ยคอก ๒-๓ ตัน/ไร่ หรือไกลบพีชปุ๋ยสด (หว่านเมล็ดถั่วพรี ๘-๑๐ กิโลกรัม/ไร่ เมล็ดถั่วพุ่ม ๖-๘ กิโลกรัม/ไร่ หรือปอเทือง ๔-๖ กิโลกรัม/ไร่ ไกลบระยะออกดอก ปล่อยให้ ๑-๒ สัปดาห์) ร่วมกับปุ๋ยเคมีหรือปุ๋ยอินทรีย์น้ำ มีวัสดุคลุมดิน หรือทำแนวรั้วหญ้าแฝก มีการใช้ปุ๋ยเคมีหรือปุ๋ยอินทรีย์น้ำตามชนิดพืชที่ปลูก เพื่อรักษาความสามารถในการผลิตของดินไว้ไม่ให้เสื่อมโทรมลง พัฒนาแหล่งน้ำและจัดระบบการให้น้ำในแปลงปลูก

ปลูกไม้ผล ขุดหลุมปลูกขนาด ๕๐x๕๐x๕๐ ซม. ปรับปรุงหลุมปลูกด้วยปุ๋ยหมักหรือปุ๋ยคอก ๒๐-๓๕ กิโลกรัม/หลุม มีวัสดุคลุมดิน ปลูกพืชคลุมดิน ปลูกพืชแซม ทำแนวรั้วหรือฐานหญ้าแฝกเฉพาะต้น ในช่วงเจริญเติบโต ก่อนเก็บผลผลิตและภายหลังเก็บผลผลิต ใช้ปุ๋ยหมักหรือปุ๋ยคอกร่วมกับปุ๋ยเคมีหรือปุ๋ยอินทรีย์น้ำ ตามชนิดพืชที่ปลูก เพื่อรักษาความสามารถในการผลิตของดินไว้ไม่ให้เสื่อมโทรมลงพัฒนาแหล่งน้ำและจัดระบบการให้น้ำในพื้นที่ปลูก

กลุ่มชุดดินที่ ๓๘ มีเนื้อที่ ๙๑๕.๑๕ ไร่ ลักษณะทั่วไปมีการสลับชั้นของเนื้อดินต่างๆ เนื่องจากการทับถม เปรนประจำของ ตะกอนน้ำพาเมื่อมีน้ำท่วมล้นผอง ดินบนเป็นดินร่วนหรือดินร่วนปนทรายแฉง หรือดินร่วนปนทราย สีนํ้าตาลหรือสีนํ้าตาลปนเทา ปฏิกริยาดินเป็นกรดปานกลางถึง ปานกลาง (pH ๖.๐-๗.๐) ดินล่างเป็นดินร่วนปนทราย หรือดินร่วนปนทรายแฉง สีนํ้าตาลหรือสีนํ้าตาลปนเหลืองหรือสีนํ้าตาลปนเทา มีจุดประสีนํ้าตาลแก ปฏิกริยาดินเป็น กรดปานกลางถึงเป็นกรดเล็กน้อย (pH ๖.๐-๖.๕) ปกติจะพบเกลือดีไมกาตลอดชั้น ความอุดมสมบูรณ์ปานกลาง

ปัญหาในการใช้ประโยชน์ที่ดิน เนื้อดินค่อนข้างเป็นทราย ขาดแคลนน้ำในระยะที่ฝนทิ้งช่วงนาน บางพื้นที่อาจ มีน้ำท่วมขัง หรือไหลบ่าท่วมขังอย่างฉับพลันในระยะที่มีฝนตกหนัก

แนวทางการจัดการ ปลูกพืชไร่หรือพืชผัก จัดระบบการปลูกพืชหมุนเวียนให้มีการปลูกพืชบำรุงดินอยู่ด้วย ปรับปรุงดินด้วยปุ๋ยหมักหรือปุ๋ยคอก ๒-๓ ตัน/ไร่ หรือไกลบพืชปุ๋ยสด (หวานเมล็ดถั่วพรี ๘-๑๐ กิโลกรัม/ไร่ เมล็ดถั่ว พุ่ม ๖-๘ กิโลกรัม/ไร่ หรือปอเทือง ๔-๖ กิโลกรัม/ไร่ ไกลบระยะออกดอก ปล่อยให้ ๑-๒ สัปดาห์) ร่วมกับปุ๋ยเคมีหรือ ปุ๋ยอินทรีย์น้ำ มีวัสดุคลุมดิน ทำแนวรั้วหรือทำฐานหญ้าแฝกเฉพาะต้น มีการใช้ปุ๋ยเคมีตามชนิดพืชที่ปลูก เพื่อรักษา ความสามารถในการผลิตของดินไว้ไม่ให้เสื่อมโทรมลง จัดระบบการให้น้ำในแปลงปลูก

ปลูกไม้ผล เลือกพื้นที่ที่ไม่เสี่ยงต่อการท่วมขังของน้ำ ขุดหลุมปลูกขนาด ๕๐x๕๐x๕๐ ซม. ปรับปรุงหลุมปลูก ด้วยปุ๋ยหมักหรือปุ๋ยคอก ๒๐-๓๕ กิโลกรัม/หลุม มีวัสดุคลุมดิน ปลูกพืชคลุมดิน ปลูกพืชแซม ทำแนวรั้วหรือทำฐาน หญ้าแฝกเฉพาะต้น ในช่วงเจริญเติบโต ก่อนเก็บผลผลิตและภายหลังเก็บผลผลิต ใช้ปุ๋ยหมักหรือปุ๋ยคอกร่วมกับปุ๋ยเคมี หรือปุ๋ยอินทรีย์น้ำ ตามชนิดพืชที่ปลูก จัดระบบการให้น้ำในแปลงปลูก

กลุ่มชุดดินที่ ๔๗ มีเนื้อที่ ๑๐,๙๑๘.๘๖ ไร่ ลักษณะทั่วไปเป็นดินต้นหรือต้นมากถึงชั้นเศษหินหนาแน่น ดินบนเป็นดินร่วน ดินร่วนปนทรายแฉง หรือดินร่วนปนดินเหนียวปนเศษหิน สีนํ้าตาลเข้มหรือนํ้าตาลปนแดงเข้ม ปฏิกริยา ดินเป็นกรดปานกลางถึงปานกลาง (pH ๖.๐-๗.๐) ดินล่างเป็นดินเหนียวปนเศษหิน หนาแน่นมาก สีแดงปน เหลือง หรือเหลืองปนแดง ปฏิกริยาดินเป็นกรดจัดถึงเป็น กรดเล็กน้อย (pH ๕.๕-๖.๕) ชั้นหินพื้นที่กำลังสลายตัวพบตั้ง แต่ระดับต้นถึงลึก ปานกลาง

ปัญหาในการใช้ประโยชน์ที่ดิน ดินต้นถึงชั้นหินพื้น ความอุดมสมบูรณ์ต่ำ ขาดแคลนน้ำและเกิดการชะล้าง พังทลายสูญเสียหน้าดินในพื้นที่ลาดชัน บางพื้นที่มีเศษหินหรือหินพื้นผิวที่ไหลบ่าบริเวณหน้าดิน

แนวทางการจัดการ พื้นที่ที่เป็นดินต้นมาก มีเศษหินหรือหินพื้นผิวมาก ไม่เหมาะสมสำหรับการทำการเกษตร ควรปล่อยให้เป็นป่า หรือปลูกไม้ใช้สอยโตเร็ว

ปลูกพืชไร่หรือพืชผัก เลือกพื้นที่ที่มีหน้าดินหนา จัดระบบการปลูกพืชหมุนเวียน ปรับปรุงดินด้วยปุ๋ยหมักหรือ ปุ๋ยคอก ๓ - ๔ ตัน/ไร่ หรือไกลบพืชปุ๋ยสด (หวานเมล็ดถั่วพรี ๑๐-๑๒ กิโลกรัม/ไร่ เมล็ดถั่วพุ่ม ๘-๑๐ กิโลกรัม/ไร่ หรือปอเทือง ๖-๘ กิโลกรัม/ไร่ ไกลบระยะออกดอก ปล่อยให้ ๑-๒ สัปดาห์) ร่วมกับปุ๋ยเคมีหรือปุ๋ยอินทรีย์น้ำ ไถพรวน และปลูกพืชตามแนวระดับ มีวัสดุคลุมดิน หรือปลูกพืชสลับเป็นแถบ พัฒนาแหล่งน้ำและจัดระบบการให้น้ำในแปลง ปลูก

ปลูกไม้ผล ขุดหลุมปลูกถึงชั้นหินพื้นหรือขุดหลุมขนาด ๕๐x๕๐x๕๐ ซม. ปรับปรุงหลุมปลูกด้วยหน้าดินที่ไม่มี เศษหินหรือก้อนหินร่วมกับปุ๋ยหมักหรือปุ๋ยคอก ๒๕-๕๐ กิโลกรัม/หลุม ควรมีไม้ค้ำยันและเอาหน้าดินบริเวณใกล้เคียง มาผสมกับปุ๋ยหมักหรือปุ๋ยคอกพูนโคนอยู่เป็นประจำ มีระบบอนุรักษ์ดินและน้ำ เช่น ปลูกพืชคลุมดิน มีวัสดุคลุมดิน ปลูกพืชแซม ทำแนวรั้วหรือทำฐานหญ้าแฝกเฉพาะต้น ใช้ปุ๋ยหมักหรือปุ๋ยคอกร่วมกับปุ๋ยเคมีหรือปุ๋ยอินทรีย์น้ำ ตามชนิดพืชที่ปลูก พัฒนาแหล่งน้ำและจัดระบบการให้น้ำในแปลงปลูก

กลุ่มชุดดินที่ ๕๕ มีเนื้อที่ ๘,๓๙๓ ไร่ ลักษณะทั่วไปเป็นดินลึกปานกลางถึงชั้นหินพื้น ดินบนเป็นดินร่วนเหนียวปนทรายแปง สีน้ำตาล ปนแดง ดินล่างเป็นดินเหนียวหรือดินเหนียวปนทรายแปง ที่อาจมีเศษหินปะปนบาง สีน้ำตาลปนแดงหรือแดง ในช่วงความลึก ๕๐-๑๐๐ ซม. จะพบชั้นหินผุ ถัดจากชั้นหินผุ เป็นชั้นหินแข็งซึ่งเป็นหินพื้น ปฏิกริยาดินเป็นกรดเล็กน้อยถึงเป็นด่างปานกลาง (pH ๖.๕-๘.๐) ในดินบน และเป็นกรดปานกลางถึงเป็นด่างปานกลาง (pH ๖.๐-๘.๐) ในดินล่าง

ปัญหาในการใช้ประโยชน์ที่ดิน ดินลึกปานกลางถึงชั้นหินพื้น เศษหิน ก้อนกรวดหรือลูกรัง ขาดแคลนน้ำ และเกิดการชะล้างพังทลายสูญเสียหน้าดินในพื้นที่ลาดชัน

แนวทางการจัดการ ปลูกพืชไร่หรือพืชผัก เลือกพื้นที่ค่อนข้างราบเรียบ จัดระบบการปลูกพืชให้หมุนเวียนตลอดทั้งปี ปรับปรุงดินด้วยปุ๋ยหมักหรือปุ๋ยคอก ๒-๓ ตัน/ไร่ หรือไกลบพืชปุ๋ยสด (หวานเมล็ดถั่วพุ่ม ๘-๑๐ กิโลกรัม/ไร่ เมล็ดถั่วพุ่ม ๖-๘ กิโลกรัม/ไร่ หรือปอเทือง ๔-๖ กิโลกรัม/ไร่ ไกลบระยะออกดอก ปล่อยให้ ๑-๒ สัปดาห์) ร่วมกับปุ๋ยเคมีหรือปุ๋ยอินทรีย์น้ำ ไทพรวนและปลูกพืชตามแนวระดับ มีวัสดุคลุมดิน ปลูกพืชหมุนเวียน ปลูกพืชสลับเป็นแถบหรือทำแนวรั้วหญ้าแฝก พัฒนาแหล่งน้ำและจัดระบบการให้น้ำในแปลงปลูก

ปลูกไม้ผล ชุดหลุมปลูกขนาด ๕๐x๕๐x๕๐ ซม. ปรับปรุงหลุมปลูกด้วยปุ๋ยหมักหรือปุ๋ยคอก ๒๐-๓๕ กิโลกรัม/หลุม มีระบบอนุรักษ์ดินและน้ำ เช่น ปลูกพืชคลุมดิน มีวัสดุคลุมดิน ปลูกพืชแซม สร้างคันดิน ขึ้นบันได ทำแนวรั้วหรือทำฐานหญ้าแฝกเฉพาะต้น ในช่วงเจริญเติบโต ก่อนเก็บผลผลิตและภายหลังเก็บผลผลิต ใช้ปุ๋ยหมักหรือปุ๋ยคอกร่วมกับปุ๋ยเคมีหรือปุ๋ยอินทรีย์น้ำ ตามชนิดพืชที่ปลูก พัฒนาแหล่งน้ำและจัดระบบการให้น้ำในแปลงปลูก

กลุ่มชุดดินที่ ๖๒ มีเนื้อที่ ๑๑๘,๗๒๒.๗๓ ไร่ ลักษณะทั่วไปเป็นพื้นที่ลาดชันเชิงซ้อนที่มีความลาดชันมากกว่า ๓๕ เปอร์เซ็นต์ พื้นที่บริเวณนี้ยังไม่มีการศึกษา สำรวจและจำแนกดิน เนื่องจากสภาพพื้นที่ที่มีความลาดชันสูง ซึ่งถือว่ายากต่อการจัดการดูแลรักษาสำหรับการเกษตร

ปัญหาในการใช้ประโยชน์ที่ดิน มีความลาดชันสูงมาก ในพื้นที่ทำการเกษตรจะเกิดการชะล้างพังทลายสูญเสียหน้าดินอย่างรุนแรง ขาดแคลนน้ำและบางพื้นที่อาจพบชั้นหินพื้นหรือเศษหินกระจัดกระจายอยู่บริเวณหน้าดิน

แนวทางการจัดการ ควรปล่อยให้เป็นป่าตามธรรมชาติ เป็นที่อยู่อาศัยของสัตว์ป่า แหล่งต้นน้ำลำธารในกรณีที่ต้องนำมาใช้ประโยชน์ทางการเกษตร จำเป็นต้องมีการศึกษาดินก่อน เพื่อให้ทราบถึงความเหมาะสมของดินสำหรับการปลูกพืช โดยมีการใช้ประโยชน์ที่ดินในเชิงอนุรักษ์หรือวนเกษตร ในบริเวณพื้นที่ที่เป็นดินลึก และสามารถพัฒนาแหล่งน้ำได้ มีระบบอนุรักษ์ดินและน้ำ เช่น ปลูกพืชคลุมดิน ทำแนวรั้วหญ้าแฝกและชุดหลุมปลูกเฉพาะต้น โดยไม่มีการทำลายไม้พื้นล่าง สำหรับในพื้นที่ที่ไม่มีศักยภาพทางการเกษตร ควรรักษาไว้ให้เป็นสวนป่า สร้างสวนป่าหรือใช้ปลูกไม้ใช้สอยโตเร็ว

๑.๓ สภาพภูมิอากาศ

๑.๓.๑ ลักษณะภูมิอากาศ

มีลักษณะเปลี่ยนแปลงไปตามอิทธิพลของลมมรสุมตะวันตกเฉียงใต้ และมรสุมตะวันออกเฉียงเหนือ

๑.๓.๒ ฤดูกาล

แบ่งออกได้เป็น ๓ ฤดู คือ ฤดูร้อน ฤดูฝน และฤดูหนาว

๑.๓.๓ ปริมาณน้ำฝน

ปริมาณน้ำฝนเฉลี่ยทั้งปีประมาณ ๑,๒๐๘.๘๘ มิลลิเมตร

๑.๓.๔ อุณหภูมิ

อุณหภูมิโดยเฉลี่ยตลอดปี ประมาณ ๒๗.๖ องศาเซลเซียส อุณหภูมิสูงสุดเฉลี่ย ๓๓.๐ องศาเซลเซียส และอุณหภูมิต่ำสุดเฉลี่ย ๒๒.๒ องศาเซลเซียส

๑.๔ เส้นทางคมนาคม

๑.๔.๑ การคมนาคมทางหลวงแผ่นดินที่ผ่านตำบลแม่สำ

สายที่ ๑ ถนนทางหลวงแผ่นดิน สาย ๑๐๑ ผ่านหมู่ที่ ๑, ๑๓, ๒, ๔ ไปยังจังหวัดแพร่ ระยะทาง ประมาณ ๙๘ กิโลเมตร

สายที่ ๒ ถนนทางหลวงแผ่นดิน สาย ๑๑๗๗ ผ่านหมู่ที่ ๑๒, ๗ ไปยังอำเภอวังชิ้น จังหวัดแพร่ ระยะทางประมาณ ๕๙ กิโลเมตร

๑.๔.๒ การคมนาคมติดต่อระหว่างหมู่บ้านจะมีทั้งถนนลาดยาง ถนนลูกรัง และคอนกรีตเสริมเหล็ก

๑. ถนนหลวงท้องถิ่นด้านตะวันตกของแม่น้ำยม เชื่อมระหว่างหมู่ที่ ๙,๓,๑๔,๕,๘,๑๐,๖

๒. ถนนหลวงท้องถิ่นด้านตะวันออกของแม่น้ำยม เชื่อมระหว่างหมู่ที่ ๑, ๒, ๑๓, ๑๑, ๔, ๑๒ และ ๗

๑.๕ แหล่งน้ำและระบบชลประทาน

๑.๕.๑ แหล่งน้ำธรรมชาติ

| | |
|--------------------|-------------------------------|
| ๑. ลำห้วยแม่सान | ไหลผ่าน หมู่ ๕,๖,๘ และหมู่ ๑๐ |
| ๒. ลำห้วยแม่สำ | ไหลผ่านหมู่ ๒ และหมู่ ๑๑ |
| ๓. ลำห้วยทับเนือ | ไหลผ่านหมู่ ๘ และหมู่ ๑๐ |
| ๔. ลำห้วยอ้น | ไหลผ่านหมู่ ๘ และหมู่ ๑๐ |
| ๕. ลำห้วยแพรม | ไหลผ่านหมู่ ๑๐ |
| ๖. ลำห้วยรี | ไหลผ่านหมู่ ๘ |
| ๗. ลำห้วยซำปลากั้ง | ไหลผ่านหมู่ ๑๐ |
| ๘. ลำห้วยน้ำดิบ | ไหลผ่านหมู่ ๔ |
| ๙. ลำห้วยระเปียง | ไหลผ่านหมู่ ๑๔ |
| ๑๐. ลำห้วยบอน | ไหลผ่านหมู่ ๕ |
| ๑๑. ลำห้วยข้าวหลาม | ไหลผ่านหมู่ ๕ |
| ๑๒. ลำห้วยนาลาว | ไหลผ่านหมู่ ๑ |

๑.๕.๒ โครงการชลประทาน

๑. อ่างเก็บน้ำห้วยแม่สูง ในพื้นที่ตำบลปางิ้ว ครอบคลุมถึงพื้นที่ ม.๓ ตำบลแม่สำ อำเภอศรีสัชนาลัย จังหวัดสุโขทัย

๒. อ่างเก็บน้ำห้วยแม่สำอันเนื่องมาจากพระราชดำริ ในพื้นที่บ้านไร่นา หมู่ที่ ๑๑ ตำบลแม่สำ อำเภอศรีสัชนาลัย จังหวัดสุโขทัย มีพื้นที่รับน้ำประมาณ ๑๗.๒๔ ตารางกิโลเมตร สามารถเก็บกักน้ำได้ประมาณ ๕ ล้านลูกบาศก์เมตร

๑.๖ สภาพทางเศรษฐกิจและสังคม

๑.๖.๑ โครงสร้างเศรษฐกิจที่สำคัญ

เกษตรกรส่วนใหญ่จะมีการประกอบอาชีพด้านการเกษตรที่หลากหลาย ไม่ว่าจะเป็นทำสวน ทำนา ทำไร่ การใช้แรงงานในการประกอบอาชีพการเกษตรจึงมีความแตกต่างกันอย่างเห็นได้ชัด ซึ่งสามารถจำแนกออกเป็นกลุ่มอาชีพหลักที่สำคัญดังนี้

- ๑) กลุ่มพัฒนาและส่งเสริมการผลิตข้าว
- ๒) กลุ่มพัฒนาและส่งเสริมการผลิตยางพารา
- ๓) กลุ่มพัฒนาและส่งเสริมการผลิตส้มเขียวหวาน
- ๔) รายได้ รายจ่ายของครัวเรือนเกษตรกร
รายรับโดยเฉลี่ย ๔๘,๐๐๐ บาท/ครอบครัว/ปี
รายจ่ายโดยเฉลี่ย ๔๖,๐๐๐ บาท/ครอบครัว/ปี
- ๕) สินเชื่อและภาระหนี้ของเกษตรกร

ตั้งที่ทราบแล้วว่าเกษตรกรในตำบลแม่สำเป็นสมาชิกธนาคารเพื่อการเกษตรและสหกรณ์การเกษตร ๖๕ เปอร์เซ็นต์ จำนวน ๑,๐๘๕ ราย เป็นสมาชิกสหกรณ์การเกษตรเมืองศรีสัชนาลัย ๑๕ เปอร์เซ็นต์ จำนวน ๒๕๓ ราย อีก ๓๓๗ ราย ใช้เงินทุนของตนเอง โดยมีภาระหนี้สินกับสถาบันการเงินระหว่าง ๑๐,๐๐๐-๒๐๐,๐๐๐บาท ซึ่งภาระหนี้สินแต่ละรายอยู่ที่ว่าเมื่อกู้มาแล้วดำเนินกิจกรรมในการเกษตรมากน้อยแค่ไหน ส่วนใหญ่เกษตรกรจะกู้ไปทำนา ถ้าปีไหนเกิดภัยธรรมชาติน้ำท่วมหรือภัยแล้ง เกษตรกรจะขาดทุน จะมีปัญหาในการส่งใช้คืนในปีการบัญชี คือไม่เกินวันที่ ๓๑ มีนาคมของทุกปี

๑.๖.๒ จำนวนครัวเรือน

ตำบลแม่สำ มีประชากรรวมทั้งสิ้น ๗,๔๘๓ คน จำแนกเป็นชาย ๓,๗๕๖ คน หญิง ๓,๗๒๗ คน ประชากรส่วนใหญ่ของตำบลนับถือศาสนาพุทธ

ตารางที่ ๑ แสดงจำนวนประชากร และจำนวนครัวเรือน ตำบลแม่สำ อำเภอศรีสัชนาลัย จังหวัดสุโขทัย

| ที่ | หมู่บ้าน | ครัวเรือนทั้งหมด | ครัวเรือนเกษตรกร | ประชากร | | |
|-----|-----------------|------------------|------------------|---------|------|-------|
| | | | | ชาย | หญิง | รวม |
| ๑ | บ้านแม่สำใต้ | ๒๒๒ | ๙๒ | ๒๘๑ | ๓๑๔ | ๕๙๕ |
| ๒ | บ้านแม่สำเหนือ | ๒๓๗ | ๑๑๒ | ๒๘๔ | ๒๘๕ | ๕๖๙ |
| ๓ | บ้านท่าโพธิ์ | ๒๔๗ | ๑๘๗ | ๒๕๓ | ๒๕๒ | ๕๐๕ |
| ๔ | บ้านดอนระเบียง | ๒๓๑ | ๑๓๗ | ๓๓๑ | ๓๓๑ | ๖๖๒ |
| ๕ | บ้านเกาะระเบียง | ๒๑๒ | ๑๓๔ | ๒๔๕ | ๒๖๒ | ๕๐๗ |
| ๖ | บ้านแม่सान | ๑๓๐ | ๑๐๖ | ๒๘๓ | ๒๒๙ | ๕๑๒ |
| ๗ | บ้านวังขอนนุ่น | ๑๘๙ | ๑๑๓ | ๑๗๙ | ๑๙๐ | ๓๖๙ |
| ๘ | บ้านสันหีบ | ๔๙๘ | ๒๑๒ | ๔๗๐ | ๔๔๔ | ๙๑๔ |
| ๙ | บ้านปากท่า | ๗๘ | ๑๓๔ | ๙๙ | ๑๒๑ | ๒๒๐ |
| ๑๐ | บ้านสะพานยาว | ๓๔๒ | ๒๑๗ | ๕๗๔ | ๕๐๙ | ๑,๐๘๓ |

| | | | | | | |
|-----|----------------|-------|-------|-------|-------|-------|
| ๑๑ | บ้านไร่โน | ๑๒๔ | ๗๓ | ๑๕๑ | ๑๔๗ | ๒๙๘ |
| ๑๒ | บ้านบานชื่น | ๑๓๗ | ๔๒ | ๑๖๑ | ๑๕๙ | ๓๒๐ |
| ๑๓ | บ้านตอสัก | ๑๔๒ | ๓๖ | ๒๐๖ | ๒๒๓ | ๔๒๙ |
| ๑๔ | บ้านโพธิ์เจริญ | ๑๕๔ | ๕๓ | ๒๓๖ | ๒๒๗ | ๔๖๓ |
| รวม | | ๒,๙๔๓ | ๑,๖๔๘ | ๓,๗๕๓ | ๓,๖๙๓ | ๗,๔๔๖ |

(ที่มา : สำนักบริการการทะเบียน กรมการปกครอง, พศ.๒๕๖๕

๑.๖.๓ การศึกษา

ในเขตพื้นที่ตำบลแม่สำ ประกอบด้วย

๑) โรงเรียนระดับประถมศึกษา ๗ แห่ง ได้แก่

- | | |
|------------------------------|--------------------------------------|
| ๑) โรงเรียนบ้านแม่สำ | ตั้งอยู่หมู่ที่ ๑ บ้านแม่สำใต้ |
| ๒) โรงเรียนบ้านท่าโพธิ์ | ตั้งอยู่หมู่ที่ ๓ บ้านท่าโพธิ์ |
| ๓) โรงเรียนบ้านดอนระเบียง | ตั้งอยู่ที่หมู่ ๔ บ้านดอนระเบียง |
| ๔) โรงเรียนบ้านแม่सान | ตั้งอยู่หมู่ที่ ๖ บ้านแม่सान |
| ๕) โรงเรียนบ้านปากसान | ตั้งอยู่หมู่ที่ ๗ บ้านปากसान |
| ๖) โรงเรียนบ้านสันหีบ | ตั้งอยู่หมู่ที่ ๘ บ้านสันหีบ |
| ๗) โรงเรียนบ้านแม่सानสามัคคี | ตั้งอยู่หมู่ที่ ๑๐ บ้านแม่सानสามัคคี |

๓) ระดับอนุบาล ๔ แห่ง ได้แก่

- | | |
|--|--------------------------------------|
| ๑) ศูนย์พัฒนาเด็กเล็กบ้านแม่สำเหนือ | ตั้งอยู่หมู่ที่ ๒ บ้านแม่สำ |
| ๒) ศูนย์พัฒนาเด็กเล็กบ้านแม่सान | ตั้งอยู่หมู่ที่ ๖ บ้านแม่सान |
| ๓) ศูนย์พัฒนาเด็กเล็กบ้านปากसान | ตั้งอยู่หมู่ที่ ๗ บ้านปากसान |
| ๔) ศูนย์พัฒนาเด็กเล็กบ้านสะพานยาว | ตั้งอยู่หมู่ที่ ๑๐ บ้านแม่สำ |
| ๕) ศูนย์พัฒนาเด็กเล็กบ้านแม่सानสามัคคี | ตั้งอยู่หมู่ที่ ๑๐ บ้านแม่सानสามัคคี |

๑.๖.๔ การสาธารณสุข

สถานพยาบาลของรัฐ ประกอบด้วย

- ๑) โรงพยาบาลส่งเสริมสุขภาพตำบลแม่สำ
- ๒) โรงพยาบาลส่งเสริมสุขภาพตำบลบ้านท่าโพธิ์
- ๓) โรงพยาบาลส่งเสริมสุขภาพบ้านสะพานยาว

๑.๖.๕ ศาสนา ประเพณีและวัฒนธรรม

๑. การนับถือศาสนา

๑) ศาสนา ประชาชนส่วนใหญ่ นับถือศาสนาพุทธประมาณร้อยละ ๙๘ และ ศาสนาอื่นๆ ประมาณร้อยละ ๒

๒. วัฒนธรรมท้องถิ่นที่สำคัญ

- ๑) งานประเพณีปีใหม่ม้ง กลุ่มห้วยอ้น บ้านสะพานยาว
- ๒) งานประเพณี ๔ คนเผ่า ได้แก่ ชาวเขาเผ่าม้ง เย้า กะเหรี่ยง และลีซอ

๑.๗ ข้อมูลด้านการเกษตรที่สำคัญ/ พืชเศรษฐกิจที่สำคัญ

ตำบลแม่สำ มีพื้นที่ปลูกพืชเศรษฐกิจหลัก ได้แก่ ยางพารา มีพื้นที่ปลูกมากจำนวน ๗,๒๓๐ ไร่ รองลงมาคือ ส้มเขียวหวาน มีพื้นที่ปลูกจำนวน ๔,๗๘๘ ไร่ และข้าวนาปี มีพื้นที่ปลูกจำนวน ๕,๐๙๔ ไร่ ตามลำดับ นอกจากนี้ยังมีพื้นที่ปลูก มันสะปะหลังโรงงาน ข้าวโพดเลี้ยงสัตว์ และสวนผลไม้อื่นๆ

ตารางที่ ๒ ตารางแสดงพื้นที่ปลูกพืชเศรษฐกิจที่สำคัญของตำบลแม่สำ อำเภอศรีสัชนาลัย

| หมู่ที่ | ชื่อบ้าน | ครัวเรือนเกษตรกร | พื้นที่ทำการเกษตร (ไร่) | ที่นา (ไร่) | ที่ไร่ (ไร่) | สวนไม้ผล (ไร่) | ไม้ยืนต้น (ไร่) |
|---------|------------|------------------|-------------------------|-----------------|-----------------|-----------------|-----------------|
| ๑ | แม่สำใต้ | ๙๒ | ๘๔๓ | ๕๕๓.๙๔ | ๓๑.๒๘ | ๔.๕๐ | ๐ |
| ๒ | แม่สำเหนือ | ๑๑๒ | ๑,๑๕๑ | ๕๗๕.๗๗ | ๘๔.๑๐ | ๓๗๖.๕๓ | ๙.๗๕ |
| ๓ | ท่าโพธิ์ | ๑๘๗ | ๒,๓๑๐ | ๔๘๐.๐๘ | ๓๕๑.๕๓ | ๖๖๕.๖๘ | ๒๒๖.๘๓ |
| ๔ | ดอนระเปียง | ๑๓๗ | ๑,๐๖๑ | ๕๒๙.๖๖ | ๘.๕๐ | ๕๖.๐๕ | ๐ |
| | | | | ๒๑๑.๒๕ | ๕๗.๕๘ | ๔๕๒.๕๓ | ๑๐๓.๗๕ |
| ๖ | แม่सान | ๑๐๖ | ๘๒๙ | ๖๑๓.๒๙ | ๓๐๑.๖๗ | ๑๐๖.๐๓ | ๑๕๓.๓๒ |
| ๗ | วังขอนงุ่น | ๑๑๓ | ๑,๒๓๐ | ๑๙๐.๕๒ | ๘.๕๐ | ๘๕๘.๔๓ | ๑๖๒.๒๙ |
| ๘ | สันหีบ | ๒๑๒ | ๔,๑๑๕ | ๓๓.๐๐ | ๑๑๖.๔๙ | ๑,๐๖๘.๑๐ | ๑,๘๑๖.๖๓ |
| ๙ | ปากท่า | ๑๓๔ | ๙๙๕ | ๘๐๙.๖๕ | ๓๘.๗๙ | ๑๐.๒๕ | ๓๓.๕๖ |
| | | | | ๙๑๗.๙๑ | ๗๒๘.๔๖ | ๖๙๙.๐๖ | ๔,๕๙๔.๓๔ |
| ๑๑ | ไร่โน | ๗๓ | ๖๙๖ | ๑๒.๕๐ | ๑๔.๕๐ | ๔๕.๑๘ | ๑๓.๒๕ |
| ๑๒ | บานชื่น | ๔๒ | ๓๗๓ | ๐ | ๐ | ๑๔๗.๘๐ | ๕๙.๐๐ |
| ๑๓ | ตอสัก | ๓๖ | ๒๓๔ | ๕๔.๕๐ | ๒.๒๕ | ๑๒๔.๕๑ | ๒๐.๒๕ |
| ๑๔ | โพธิ์เจริญ | ๕๓ | ๓๖๖ | ๑๑๒.๒๕ | ๓๑.๐๐ | ๑๖๙.๗๒ | ๓๗.๔๔ |
| | รวม | ๑,๖๔๘ | ๒๒,๕๒๙ | ๕,๐๙๔.๓๑ | ๑,๗๗๔.๖๔ | ๔,๗๘๘.๓๖ | ๗,๒๓๐.๔๐ |

(ที่มา : สำนักงานเกษตรอำเภอศรีสัชนาลัย จังหวัดสุโขทัย, พ.ศ. ๒๕๖๕)

บทที่ ๒

การวิเคราะห์สถานการณ์การเกษตรของตำบล

๒.๑ ข้อมูลประกอบการวิเคราะห์

๒.๑.๑ เกษตรกรและองค์กรเกษตรกร

๑) เกษตรกร

(๑) ครุฑเรือนเกษตรกร

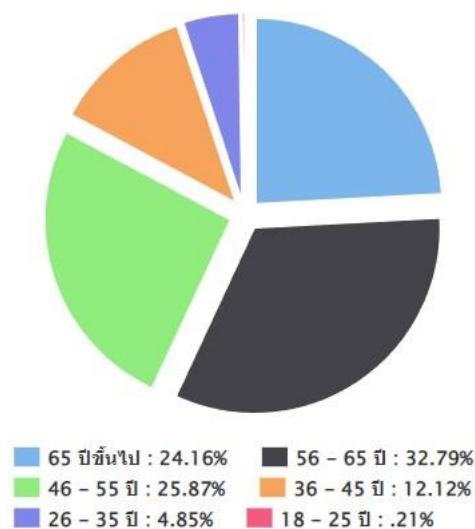
ตำบลแม่สำมีครุฑเรือนเกษตรกร จำนวน ๑,๔๐๓ ครุฑเรือน โดยมีหัวหน้าครุฑเรือนเกษตรกร อายุระหว่าง ๕๖-๖๕ ปี จำนวน ๔๖๒ ครุฑเรือน คิดเป็นร้อยละ ๓๒.๗๙ รองลงมาอายุระหว่าง ๔๖-๕๕ ปี คิดเป็นร้อยละ ๒๕.๘๗ และอายุ ๖๕ ปีขึ้นไป คิดเป็นร้อยละ ๒๔.๑๖ ตามลำดับ

ตารางที่ ๓ แสดงหัวหน้าครุฑเรือนจำแนกตามอายุ ตำบลแม่สำ อำเภอสรีสะเกษนาถ จังหวัดสุโขทัย

| ช่วงอายุ (ปี) | ครุฑเรือน | ร้อยละ |
|---------------|-----------|--------|
| ๖๕ ปีขึ้นไป | ๓๓๙ | ๒๔.๑๖ |
| ๕๖ - ๖๕ ปี | ๔๖๐ | ๓๒.๗๙ |
| ๔๖ - ๕๕ ปี | ๓๖๓ | ๒๕.๘๗ |
| ๓๖ - ๔๕ ปี | ๑๗๐ | ๑๒.๑๒ |
| ๒๖ - ๓๕ ปี | ๖๘ | ๔.๘๕ |
| ๑๘ - ๒๕ ปี | ๓ | ๐.๒๑ |
| รวม | ๑,๔๐๓ | ๑๐๐ |

(ที่มา : สำนักงานเกษตรอำเภอสรีสะเกษนาถ จังหวัดสุโขทัย, พ.ศ. ๒๕๖๕)

หัวหน้าครุฑเรือนเกษตรกร จำแนกช่วงอายุ



ภาพที่ ๔ แสดงหัวหน้าครุฑเรือนเกษตรกรจำแนกตามอายุ ตำบลแม่สำ อำเภอสรีสะเกษนาถ จังหวัดสุโขทัย (ที่มา : สำนักงานเกษตรอำเภอสรีสะเกษนาถ พ.ศ. ๒๕๖๕)

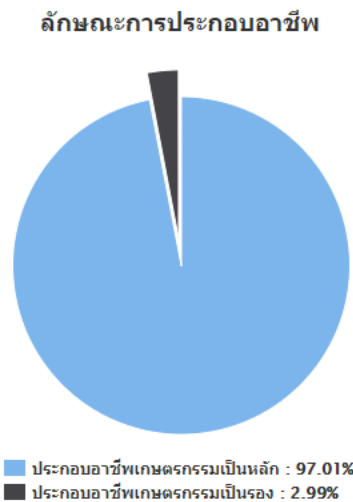
(๒) ลักษณะการประกอบอาชีพ

ตำบลแม่สำ มีเกษตรกรที่ประกอบอาชีพหลักส่วนใหญ่เป็นการประกอบอาชีพเกษตรกรรม เป็นหลัก จำนวน ๑,๓๖๑ ครัวเรือน คิดเป็นร้อยละ ๙๗.๐๑ และประกอบอาชีพเกษตรกรรมเป็นรอง จำนวน ๔๒ ครัวเรือน คิดเป็นร้อยละ ๒.๙๙

ตารางที่ ๔ แสดงลักษณะการประกอบอาชีพเกษตรกร ตำบลแม่สำ อำเภอศรีสัชนาลัย จังหวัดสุโขทัย

| ลักษณะการประกอบอาชีพ | ครัวเรือน | ร้อยละ |
|------------------------------|-----------|--------|
| ประกอบอาชีพเกษตรกรรมเป็นหลัก | ๑,๓๖๑ | ๙๗.๐๑ |
| ประกอบอาชีพเกษตรกรรมเป็นรอง | ๔๒ | ๒.๙๙ |

(ที่มา : สำนักงานเกษตรอำเภอศรีสัชนาลัย, พ.ศ. ๒๕๖๕)



ภาพที่ ๕ แสดงลักษณะการประกอบอาชีพ ตำบลแม่สำ อำเภอศรีสัชนาลัย จังหวัดสุโขทัย

(ที่มา : สำนักงานเกษตรอำเภอศรีสัชนาลัย, พ.ศ. ๒๕๖๕)

(๓) ลักษณะการถือครองที่ดิน

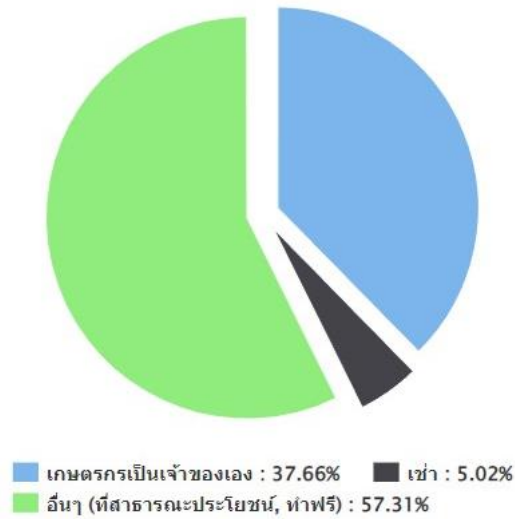
ลักษณะการถือครองที่ดินของเกษตรกรตำบลแม่สำ ส่วนใหญ่เป็นที่สาธารณะประโยชน์ จำนวน ๙๑๓ ครัวเรือน คิดเป็นร้อยละ ๕๗.๓๑ รองลงมาคืออื่นๆเกษตรกรเป็นเจ้าของ จำนวน ๖๐๐ ครัวเรือน คิดเป็นร้อยละ ๓๗.๖๖ และเช่า จำนวน ๘๐ ครัวเรือน คิดเป็นร้อยละ ๕.๐๓ ตามลำดับ

ตารางที่ ๕ แสดงลักษณะการถือครองที่ดินของเกษตรกรตำบลแม่สำ อำเภอศรีสัชนาลัย จังหวัดสุโขทัย

| ลักษณะการถือครอง | ครัวเรือน | ร้อยละ |
|-----------------------------------|-----------|--------|
| เกษตรกรเป็นเจ้าของ | ๖๐๐ | ๓๗.๖๖ |
| อื่นๆ (ที่สาธารณะประโยชน์, ทำฟรี) | ๙๑๓ | ๕๗.๓๑ |
| เช่า | ๘๐ | ๕.๐๓ |

(ที่มา : สำนักงานเกษตรอำเภอศรีสัชนาลัย, พ.ศ. ๒๕๖๕)

ลักษณะการถือครองที่ดิน



ภาพที่ ๖ แสดงลักษณะการถือครองที่ดิน ตำบลแม่สำ อำเภอสรีสัชนาลัย จังหวัดสุโขทัย (ที่มา : สำนักงานเกษตรอำเภอสรีสัชนาลัย, พ.ศ. ๒๕๖๕)

(๔) ประเภทเอกสารสิทธิ์ (เฉพาะเกษตรกรเป็นเจ้าของ)

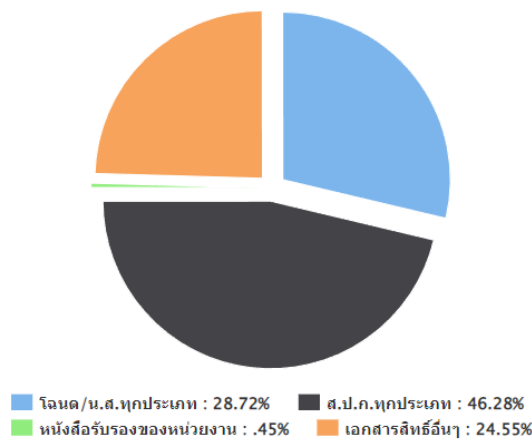
เกษตรกรตำบลแม่สำ มีการถือครองประเภท ส.ป.ก. จำนวน ๓๑๑ ครัวเรือน คิดเป็นร้อยละ ๔๖.๒๘ รองลงมาคือ ที่ดินแบบไม่มีเอกสารสิทธิ์ จำนวน ๓๘๖ ครัวเรือน คิดเป็นร้อยละ ๒๔.๕๕ และเอกสารสิทธิ์ประเภท โฉนด จำนวน ๑๙๓ ครัวเรือน คิดเป็นร้อยละ ๒๘.๗๒ ตามลำดับ

ตารางที่ ๖ แสดงลักษณะประเภทเอกสารสิทธิ์ ตำบลแม่สำอำเภอสรีสัชนาลัย จังหวัดสุโขทัย

| ประเภทเอกสารสิทธิ์ (ครัวเรือน) | | | | รวม |
|--------------------------------|------------------|--------------------------|-------------------|-----|
| โฉนด/น.ส.ทุกประเภท | ส.ป.ก. ทุกประเภท | หนังสือรับรองของหน่วยงาน | ไม่มีเอกสารสิทธิ์ | |
| ๑๙๓ | ๓๑๑ | ๓ | ๑๖๕ | ๖๐๐ |

(ที่มา : สำนักงานเกษตรอำเภอสรีสัชนาลัย, พ.ศ. ๒๕๖๕)

ประเภทเอกสารสิทธิ์ (ครัวเรือน)



ภาพที่ ๗ แสดงประเภทเอกสารสิทธิ์ ตำบลแม่สำ อำเภอสรีสัชนาลัย จังหวัดสุโขทัย (ที่มา : สำนักงานเกษตรอำเภอสรีสัชนาลัย, พ.ศ. ๒๕๖๕)

๒) องค์กรและสถาบันเกษตรกร

(๑) กลุ่มเกษตรกร/สถาบัน

ตำบลแม่สำ มี วิสาหกิจชุมชน ๑๐ แห่ง
กลุ่มแปลงใหญ่ ๓ แปลง

ตารางที่ ๗ แสดงกลุ่มวิสาหกิจชุมชน ตำบลแม่สำ อำเภอศรีสัชนาลัย จังหวัดสุโขทัย

| ที่ | ชื่อกลุ่ม | สถานที่ตั้ง | ลักษณะกิจกรรม ดำเนินการ |
|-----|--|--------------------------|---------------------------------|
| ๑ | วิสาหกิจชุมชนแปรรูปข้าวเกรียบสมุนไพรรบ้านสะพานยาว | ๔๙๐ หมู่ ๑๐ ต.แม่สำ | แปรรูปข้าวเกรียบสมุนไพรร |
| ๒ | วิสาหกิจชุมชนโคขุนบ้านสะพานยาว | ๕๓๐ หมู่ ๑๐ ต.แม่สำ | ผลิตโคเพื่อจำหน่าย |
| ๓ | วิสาหกิจชุมชนผักผลไม้พืชสมุนไพรร ต.แม่สำ | ๗๙ หมู่ ๑๐ ต.แม่สำ | ผลิตพืชผัก ผลไม้เพื่อจำหน่าย |
| ๔ | วิสาหกิจชุมชนกลุ่มอาชีพเลี้ยงสุกรแม่สำ | ๒๐๖/๔ หมู่ ๑๑ ต.แม่สำ | ผลิตสุกรเพื่อจำหน่าย |
| ๕ | วิสาหกิจชุมชนเลี้ยงโคเนื้อร่วมใจทำโพธิ์แม่สำ | ๒๖๕ หมู่ ๓ ต.แม่สำ | ผลิตโคเพื่อจำหน่าย |
| ๖ | วิสาหกิจชุมชนพืชปลอดภัยบ้านวังขอนนุ่น | ๑๑๖ หมู่ ๗ ต.แม่สำ | ผลิตพืชผัก ผลไม้เพื่อจำหน่าย |
| ๗ | วิสาหกิจชุมชนเพื่อการผลิตมะละกอต.แม่สำ | ๒๓๓ หมู่ ๔ ต.แม่สำ | ผลิตมะละกอเพื่อจำหน่าย |
| ๘ | วิสาหกิจชุมชนผลิตภัณฑ์จากเส้นพลาสติกบ้านโพธิ์เจริญ | ๒๙๓ หมู่ ๑๔ ต.แม่สำ | ผลิตสินค้าจากเส้นพลาสติก |
| ๙ | วิสาหกิจชุมชนแปรรูปบ้านดอนระเบียง | ๖๑ หมู่ ๔ ต.แม่สำ | ผลิตผลิตภัณฑ์จากพืชเพื่อจำหน่าย |
| ๑๐ | วิสาหกิจชุมชนกลุ่มส่งเสริมอาชีพบ้านตอสีก ตำบลแม่สำ | ๓๑๒ หมู่ ๑๓ ต.แม่สำ | ผลิตข้าวแต่นเพื่อจำหน่าย |

(ที่มา : สำนักงานเกษตรอำเภอศรีสัชนาลัย, พ.ศ. ๒๕๖๕)

ตารางที่ ๘ แสดงกลุ่มส่งเสริมการเกษตรแบบแปลงใหญ่ ตำบลแม่สำ อำเภอศรีสัชนาลัย จังหวัดสุโขทัย

| ที่ | ชื่อกลุ่ม | จำนวนสมาชิก (คน) | สถานที่ตั้ง | ลักษณะกิจกรรม ดำเนินการ |
|-----|--------------------------------------|---------------------|-----------------------------|-----------------------------|
| ๑ | แปลงใหญ่ส้มเขียวหวานบ้านวังขอนนุ่น | ๔๒ | ๑๑๖ หมู่ ๗ ต.แม่สำ | ผลิตส้มเขียวหวานเพื่อการค้า |
| ๒ | แปลงใหญ่ส้มเขียวหวานร่วมใจบ้านสันทีบ | ๓๗ | ๑๑๐/๑๑ หมู่ที่ ๘ ต.แม่สำ | ผลิตส้มเขียวหวานเพื่อการค้า |
| ๓ | แปลงใหญ่ยางพาราบ้านสะพานยาว | ๓๐ | หมู่ที่ ๑๐ ต.แม่สำ | ผลิตยางพาราเพื่อการค้า |

(ที่มา : สำนักงานเกษตรอำเภอศรีสัชนาลัย, พ.ศ. ๒๕๖๕)

๒.๑.๒ ศักยภาพพื้นที่/ทรัพยากรการเกษตร

๑) ทรัพยากรดิน

เกษตรกรตำบลแม่สำ ส่วนใหญ่ประมาณ ๓๕ เปอร์เซ็นต์ ใช้ที่ดินในการทำนาเพราะสภาพพื้นที่เป็นที่ราบสูงไม่ค่อยเหมาะสมในการทำนา ฤดูฝน จะมีน้ำไหลบ่าจากแม่น้ำยม ท่วมนาข้าวของเกษตรกรเป็นประจำเพราะสภาพพื้นที่ทำการเกษตรอยู่ติดกับแม่น้ำยม

๒) ทรัพยากรน้ำ

พื้นที่เกษตรกรรมในตำบลแม่สำ เป็นพื้นที่อาศัยน้ำฝนในการทำนาเป็นหลัก ประมาณร้อยละ ๗๕ ของพื้นที่ทั้งหมดนอกจากนี้ยังมีแหล่งน้ำอื่นๆ ที่ใช้ในการเกษตรดังนี้

- ฝาย ๑๔ แห่ง
- บ่อน้ำตื้น ๘๙ แห่ง
- บ่อโยก ๕ แห่ง

๒.๑.๓ สินค้าเอกลักษณ์ประจำถิ่น/สินค้า GI (ถ้าไม่มี ให้ใส่คำว่า ไม่มี)

- ไม่มี -

๒.๑.๔ สินค้าเกษตรที่สำคัญ

- ข้าว
- ส้มเขียวหวาน
- ยางพารา (ยางถ้วย)

สถานการณ์ใช้เทคโนโลยีการผลิต

ข้าวนาปี

การใช้พันธุ์

เกษตรกรตำบลแม่สำมีขนาดการถือครองที่ดินเฉลี่ย ๑๒ ไร่/ครัวเรือน เกษตรกรปลูกข้าวทั้งหมด ๙๙๗ ครอบครั้ว ใช้พันธุ์ส่งเสริมร้อยละ ๙๕ ใช้พันธุ์พื้นเมืองร้อยละ ๕ สาเหตุที่ยังใช้พันธุ์พื้นเมืองอยู่ เนื่องจากความเหมาะสมของสภาพพื้นที่ และความนิยมด้านการบริโภค เช่น การปลูกข้าวบนดอย

การเตรียมดิน

ในการผลิตข้าวส่วนใหญ่ใช้การจ้างรถไถนาในการเตรียมดิน เนื่องจากสะดวก รวดเร็วและประหยัดค่าใช้จ่ายด้านแรงงาน และประหยัดเวลาในการเตรียมดิน จะมีบางหมู่บ้านที่ยังใช้แรงงานสัตว์ในการเตรียมดิน เนื่องจากเป็นพื้นที่ภูเขา ต้องทำนาแบบขั้นบันได และพื้นที่ปลูกข้าวเป็นแปลงนาขนาดเล็ก เครื่องยนต์ขนาดใหญ่เข้าไปทำงานค่อนข้างลำบาก

การปลูก

เกษตรกรผู้ปลูกข้าวส่วนใหญ่ใช้วิธีการทำนาแบบหว่านสำรวแทนการหว่านน้ำตาม เพราะในช่วง ๒-๓ ปีที่ผ่านมาฝนไม่ตกต้องตามฤดูกาล ทำให้เกษตรกรไม่สามารถคาดเดาช่วงเวลาที่เหมาะสมได้ และมีเกษตรกรบางส่วนที่ยังคงวิธีการทำนาแบบประณีตอยู่

เกษตรกรจะเริ่มเตรียมแปลงปลูกและทำการปลูกในระหว่าง เดือนพฤษภาคม-สิงหาคม และทำการเก็บเกี่ยวระหว่างเดือนตุลาคม - ธันวาคม

ระบบการให้น้ำ

พื้นที่เกษตรกรรมตำบลแม่สำ มีบางหมู่บ้านที่มีระบบชลประทานเข้าถึง และบางส่วนใช้การสูบน้ำจากแม่น้ำยมมาใช้ในแปลงนา และมีบางส่วนที่ยังต้องใช้น้ำจากน้ำฝนในการทำนา

การใส่ปุ๋ย

เกษตรกรจะใส่ปุ๋ยเพื่อเพิ่มผลผลิตจำนวน ๒ ครั้ง ครั้งที่ ๑ ใส่ปุ๋ยสูตร ๔๖-๐-๐ อัตรา ๒๕-๓๐ กิโลกรัมต่อไร่ และจะใส่ปุ๋ยครั้งที่ ๒ ที่จากหวานครั้งที่ ๑ ประมาณ ๔๕ วัน โดยใช้ปุ๋ยสูตร ๑๖-๘-๘ / ๑๘-๘-๘ อัตรา ๓๐ กิโลกรัมต่อไร่ ในระยะข้าวออกดอก (ก่อนตั้งท้อง)

การเก็บเกี่ยว

การเก็บเกี่ยว ในปัจจุบันเกษตรกรส่วนใหญ่ใช้เครื่องเกี่ยวนวดข้าวในระยะพลับพลึง เมื่อดำเนินการเก็บเกี่ยวข้าวเสร็จแล้วจะไปจำหน่ายให้พ่อค้าจามจุรีรับซื้อโดยทันที

การป้องกันกำจัดโรคและแมลงศัตรู

เกษตรกรใช้วิธีป้องกันกำจัดโรคแมลง-แมลง โดยการพ่นสารเคมี เฉลี่ย ๓ ครั้งต่อฤดูการ การป้องกันกำจัดวัชพืช เกษตรกรจะใช้วิธีการป้องกันและกำจัดวัชพืชโดยการพ่นสารเคมีคลุมหญ้าจำนวน ๑ ครั้ง หลังจากข้าวออกแล้วประมาณ ๑๕ วัน

๔) ปฏิทินการเพาะปลูก

เกษตรกรในตำบลแม่สำ มีการปลูกข้าวนาปี ดังนี้

ตารางที่ ๙ แสดงปฏิทินการเพาะปลูก

| ชื่อสินค้า | ม.ค. | ก.พ. | มี.ค. | เม.ย. | พ.ค. | มิ.ย. | ก.ค. | ส.ค. | ก.ย. | ต.ค. | พ.ย. | ธ.ค. |
|------------|------|------|-------|-------|------|-------|------|------|------|------|------|------|
| ข้าวนาปี | | | | | ← | | △ | | → | | | |
| | | | | | | | | | | → | ▽ | → |

สัญลักษณ์ ←→ ช่วงฤดูปลูก △ ปลูกสูงสุด
 ←.....→ ช่วงฤดูเก็บเกี่ยว ▽ เก็บเกี่ยวสูงสุด

ภาพแสดงปฏิทินการเพาะปลูกข้าวนาปีในตำบลแม่สำ อำเภอศรีษะนาถ้อย จังหวัดสุโขทัย
 (ที่มา : สำนักงานเกษตรอำเภอศรีษะนาถ้อย, พ.ศ.๒๕๖๓)

๕) ต้นทุนการผลิต

ตำบลแม่สำ มีต้นทุนการผลิตข้าว โดยพื้นที่ในเขตชลประทานมีต้นทุนการผลิตข้าว เป็นเงิน ๓,๖๗๐ บาท และพื้นที่นอกเขตชลประทานมีต้นทุนการผลิตข้าว เป็นเงิน ๓,๙๗๐ บาท

ตารางที่ ๑๐ แสดงต้นทุนการผลิตข้าว ปี ๒๕๖๔ ตำบลแม่สำ อำเภอศรีษะนาถ้อย จังหวัดสุโขทัย

| รายการ | ในเขตชลประทาน | นอกเขตชลประทาน |
|------------------------|---------------|----------------|
| ไถดะ | ๒๕๐ | ๒๕๐ |
| ไถแปร | ๒๕๐ | ๒๕๐ |
| พันธุ์ข้าว (๓๐กก./ไร่) | ๖๐๐ | ๖๐๐ |
| ยาคุมวัชพืช (๒ ครั้ง) | | |
| -ครั้งที่ ๑ + ค่าแรง | ๑๒๐ | ๑๒๐ |
| -ครั้งที่ ๒ + ค่าแรง | ๑๒๐ | ๑๒๐ |
| ใส่ปุ๋ย (๒ ครั้ง) | | |
| ครั้งที่ ๑+ค่าแรง | ๓๓๕ | ๓๓๕ |
| ครั้งที่ ๒+ค่าแรง | ๓๓๕ | ๓๓๕ |

| | | |
|----------------------------|--------------|--------------|
| สารกำจัดแมลง | | |
| ครั้งที่ ๑ + ค่าแรง | ๑๒๐ | ๑๒๐ |
| ครั้งที่ ๒ + ค่าแรง | ๑๒๐ | ๑๒๐ |
| ครั้งที่ ๓ + ค่าแรง | ๑๒๐ | ๑๒๐ |
| ค่าน้ำมันเชื้อเพลิง | ๒๐๐ | ๕๐๐ |
| ค่าเก็บเกี่ยว | ๕๐๐ | ๕๐๐ |
| ค่ารถขนส่ง | ๑๐๐ | ๑๐๐ |
| ค่าเช่า | ๕๐๐ | ๕๐๐ |
| รวมค่าใช้จ่าย | ๓,๖๗๐ | ๓,๙๗๐ |
| ผลผลิตเฉลี่ย (กก./ไร่) | ๖๐๐ | ๕๕๐ |
| ราคาผลผลิต (บาท/กก.) | ๘ | ๘ |
| รายได้รวม (บาท/ไร่) | ๔,๘๐๐ | ๔,๔๐๐ |
| กำไรสุทธิ (บาท/ไร่) | ๑,๑๓๐ | ๔๓๐ |

(ที่มา : สำนักงานเกษตรอำเภอศรีษะนาลัย, พ.ศ.๒๕๖๔)

๖) สถานการณ์การตลาด/วิถีการตลาด

เมื่อเก็บเกี่ยวผลผลิตแล้วเกษตรกรส่วนใหญ่นำผลผลิตไปจำหน่ายที่ลานรับซื้อผลผลิตในตำบล และเก็บผลผลิตบางส่วนไว้ทำเป็นเมล็ดพันธุ์ในฤดูต่อไป แต่ก็มีเกษตรกรบางหมู่บ้านที่เก็บผลผลิตข้าวไว้บริโภคในครัวเรือน

สถานการณ์ใช้เทคโนโลยีการผลิต

ส้มเขียวหวาน

การใช้พันธุ์

เกษตรกรตำบลแม่สำ ใช้กิ่งพันธุ์ส้มเขียวหวานจากกิ่งตอนจากต้นแม่พันธุ์มาใช้ในการเพาะปลูก ซึ่งกิ่งพันธุ์ที่ใช้มาจากการตอนภายในสวนเอง หรือซื้อจากสวนที่เป็นที่ยอมรับของคนในชุมชน เช่น สวนที่ได้รับรางวัลจากการประกวดต่างๆ

การเตรียมดิน

การผลิตส้มเขียวหวานในตำบลแม่สำส่วนใหญ่จะปลูกส้มในพื้นที่เนินเขา ซึ่งการปลูกไม่ต้องมีการเตรียมดินที่ย่างยาก แต่จะมีการรองกันหลุมด้วยปุ๋ยคอกหรือปุ๋ยอินทรีย์

การปลูก

การปลูกส้มเขียวหวานจะนิยมปลูกในช่วงปลายฤดูฝน เนื่องจากส้มเขียวหวานไม่ชอบน้ำขัง ซึ่งจะทำให้เกิดโรครากเน่า-โคนเน่า โดยพื้นที่ ๑ ไร่ จะปลูกส้มเขียวหวานได้ประมาณ ๘๐ ต้น

ระบบการให้น้ำ

เกษตรกรส่วนใหญ่เริ่มปรับเปลี่ยนการให้น้ำส้ม จากเดิมใช้การสูบน้ำใส่ต้นส้มทีละต้น มาเป็นการใช้ระบบน้ำแบบสปริงเกอร์ เนื่องจากเกษตรกรเริ่มมีอายุมากขึ้นการให้น้ำระบบสปริงเกอร์จะทำให้ประหยัดแรงงานและประหยัดน้ำอีกด้วย

การใส่ปุ๋ย

เกษตรกรจะใส่ปุ๋ยเพื่อเพิ่มผลผลิตส้มประมาณ ๓ ครั้ง

ครั้งที่ ๑ ใส่ปุ๋ยสูตร ๑๕-๑๕-๑๕ ผสมปุ๋ยอินทรีย์ อัตรา ๑ กิโลกรัมต่อต้น หลังจากเก็บเกี่ยวผลผลิตและตัดแต่งกิ่ง เพื่อบำรุงต้นส้ม ให้ส้มฟื้นตัว และให้ต้นส้มทำการสะสมอาหารในการสร้างดอกต่อไป

ครั้งที่ ๒ ใส่ปุ๋ยสูตร ๘-๒๔-๒๔ อัตรา ๑ กิโลกรัมต่อต้น เพื่อทำรุ่น (ทำให้ส้มออกดอก)

ครั้งที่ ๓ ใส่ปุ๋ยสูตร ๑๕-๑๕-๑๕ อัตรา ๑ กิโลกรัมต่อต้น หลังจากที่ยังติดผลแล้ว เพื่อบำรุงต้น บำรุงใบ และบำรุงผลอ่อน

ครั้งที่ ๔ ใส่ปุ๋ยสูตร ๑๓-๑๓-๒๑ อัตรา ๑ กิโลกรัมต่อต้น เพื่อขยายขนาดผล และเพิ่มน้ำหนัก

การเก็บเกี่ยว

การเก็บเกี่ยวส้มเขียวหวานจะเก็บเกี่ยวเมื่อผลส้มมีอายุประมาณ ๙-๑๐ เดือน หลังติดผล เป็นการเก็บเกี่ยวด้วยแรงงานคน โดยเก็บเกี่ยวด้วยมือที่ละผล

การป้องกันกำจัดโรคและแมลงศัตรู

เกษตรกรใช้วิธีป้องกันกำจัดโรคแมลง-แมลง โดยการพ่นสารเคมี เฉลี่ย ๙ ครั้งต่อฤดูกาลผลิต

ปฏิทินการผลิตส้มเขียวหวาน ของเกษตรกรในตำบลแม่สำ ดังนี้

ตารางที่ ๑๑ แสดงปฏิทินการผลิตส้มเขียวหวาน

| ชื่อสินค้า | ม.ค. | ก.พ. | มี.ค. | เม.ย. | พ.ค. | มิ.ย. | ก.ค. | ส.ค. | ก.ย. | ต.ค. | พ.ย. | ธ.ค. |
|---------------------|---------|------|-------|-------|---------|-------|------|------|------|------|---------|------|
| ส้มเขียวหวาน รุ่น ๑ | ←→ △ | | | | | | | | | | ←·····→ | ▽ |
| ส้มเขียวหวาน รุ่น ๒ | ←·····→ | ▽ | | ←→ △ | | | | | | | | |
| ส้มเขียวหวาน รุ่น ๓ | | | | | ←·····→ | ←→ △ | | | | | | |

สัญลักษณ์

ช่วงออกดอก ←→ ออกดอกสูงสุด △
 ช่วงเก็บเกี่ยว ←·····→ เก็บเกี่ยวสูงสุด ▽

๕) ต้นทุนการผลิต

ตำบลแม่สำ มีต้นทุนการผลิตส้มเขียวหวาน โดยเกษตรกรที่ใช้ปุ๋ยเคมีและสารเคมีมีต้นทุนการผลิตส้มเป็นเงิน ๑๐,๗๒๐ บาทต่อไร่ และเกษตรกรที่ใช้ปุ๋ยเคมีสังเคราะห์ร่วมกับสารชีวภัณฑ์มีต้นทุนการผลิตส้ม เป็นเงิน ๕,๗๔๓ บาทต่อไร่

ตารางที่ ๑๒ แสดงต้นทุนการผลิตส้มเขียวหวาน ปี ๒๕๖๔ ตำบลแม่สำ อำเภอศรีสัชนาลัย จังหวัดสุโขทัย

| รายการ | ปุ๋ยเคมี ต้นทุน (บาท/ไร่) | ปุ๋ยเคมีสังเคราะห์/ชีวภัณฑ์ ต้นทุน (บาท/ไร่) |
|----------------------|------------------------------|---|
| ตัดแต่งกิ่ง | ๓๐๐ | ๓๐๐ |
| ใส่ปุ๋ย | | |
| -ครั้งที่ ๑ ๑๕-๑๕-๑๕ | ๑,๖๐๐ | ๙๒๑ |
| -ครั้งที่ ๒ ๘-๒๔-๒๔ | ๑,๙๒๐ | ๗๓๐ |
| -ครั้งที่ ๓ ๑๕-๑๕-๑๕ | ๑,๖๐๐ | ๙๒๑ |
| -ครั้งที่ ๔ ๑๓-๑๓-๒๑ | ๑,๖๐๐ | ๖๒๑ |

| | | |
|--------------------------------|---------------|--------------|
| สารกำจัดโรคและแมลง | | |
| -ครั้งที่ ๑ + ค่าแรง | ๕๐๐ | ๒๕๐ |
| -ครั้งที่ ๒ + ค่าแรง | ๓๐๐ | ๑๕๐ |
| -ครั้งที่ ๓ + ค่าแรง | ๓๐๐ | ๑๕๐ |
| -ครั้งที่ ๔ + ค่าแรง | ๓๐๐ | ๑๕๐ |
| -ครั้งที่ ๕ + ค่าแรง | ๓๐๐ | ๑๕๐ |
| -ครั้งที่ ๖ + ค่าแรง | ๓๐๐ | ๑๕๐ |
| -ครั้งที่ ๗ + ค่าแรง | ๓๐๐ | ๑๕๐ |
| -ครั้งที่ ๘ + ค่าแรง | ๓๐๐ | ๑๕๐ |
| -ครั้งที่ ๙ + ค่าแรง | ๓๐๐ | ๑๕๐ |
| ค่าใช้จ่ายอื่นๆ (น้ำมัน,ไฟฟ้า) | ๓๐๐ | ๓๐๐ |
| ค่าเก็บเกี่ยว | ๕๐๐ | ๕๐๐ |
| รวมค่าใช้จ่าย | ๑๐,๗๒๐ | ๕,๗๔๓ |
| ผลผลิตเฉลี่ย (กก./ไร่) | ๑,๒๐๐ | ๑,๐๐๐ |
| ราคาผลผลิต (บาท/กก.) | ๑๕ | ๑๕ |
| รายได้รวม (บาท/ไร่) | ๑๘,๐๐๐ | ๑๕,๐๐๐ |
| กำไรสุทธิ (บาท/ไร่) | ๗,๒๘๐ | ๙,๒๕๗ |

(ที่มา : สำนักงานเกษตรอำเภอสหัสขันธ์, พ.ศ.๒๕๖๔)

๒.๒ ประเด็นปัญหา สภาพของปัญหาแนวทางการแก้ไข

ตารางที่ ๑๑ แสดงประเด็นปัญหา สภาพของปัญหาแนวทางการแก้ไข

| ปัญหาและกลุ่มของปัญหา | สภาพของปัญหา | แนวทางการแก้ไข | หมู่บ้านและตำบลเป้าหมาย (พื้นที่/ชุมชนที่ประสบ ปัญหา) | ความสำคัญ เร่งด่วน |
|---------------------------------|--|--|---|-----------------------|
| ด้านการผลิตสินค้าและ การตลาด | ๑. น้ำไม่เพียงพอ ๒. ดินเสื่อมโทรม ๓. ต้นทุนการผลิตสูง ๔. โรคและแมลง ๕. ราคาผลผลิตตกต่ำ ๖. ขาดพันธุ์ดี ๗. สภาพแวดล้อม ๘. แหล่งรับซื้อมีน้อย ๙. ภัยธรรมชาติ ๑๐. เกษตรกรขาดองค์ความรู้ เรื่องการจัดการโรค-แมลง ๑๑. ผลผลิตคุณภาพต่ำ | ๑. วางแผนการผลิต/จัดระบบการปลูกพืช/ปรับปรุงระบบน้ำ ๒. ส่งเสริมการใช้เทคโนโลยีระบบน้ำหยด ๓. จัดตั้งศูนย์เรียนรู้ด้านการป้องกันกำจัดโรคและแมลง ศัตรูพืช ๔. ให้ความรู้ด้านการป้องกันกำจัดศัตรูพืชอย่างถูกวิธี ๕. จัดทำแปลงพยานกรณีเตือนการระบาดของศัตรูพืช ๖. ส่งเสริมให้เกษตรกรรวมกลุ่มผลิต พันธุ์ เมล็ดพันธุ์ ใช้อเอง ๗. รวมกลุ่มกันจำหน่ายผลผลิต ๘. แปรรูปสร้างมูลค่าเพิ่ม เช่น ผลิตข้าวสารจำหน่าย ๙. ให้ความรู้ด้านการลดต้นทุน ๑๐. รณรงค์การใช้ปุ๋ยสั่งตัดและชีวภัณฑ์แทนการใช้เคมี ๑๑. รณรงค์และส่งเสริมการประกอบอาชีพการเกษตรตาม แนวทางปรัชญาเศรษฐกิจพอเพียง ๑๒. ภาครัฐกำหนดมาตรการควบคุมราคาปัจจัยการผลิต เช่น ปุ๋ยเคมีและสารเคมี อย่างจริงจัง ๑๓. รัฐมีการกำหนดราคาขั้นต่ำ และมีมาตรการบังคับใช้ ๑๔. ส่งเสริมสนับสนุนการรวมกลุ่มเพื่อแปรรูปเพิ่มมูลค่า ๑๕. รัฐสนับสนุนแหล่งเงินทุนดอกเบี้ยต่ำแก่เกษตรกร | หมู่ที่ ๑-๑๔ | มาก |

ตารางที่ ๑๓ แสดงประเด็นปัญหา สภาพของปัญหาแนวทางการแก้ไข (ต่อ)

| ปัญหาและกลุ่มของปัญหา | สภาพของปัญหา | แนวทางการแก้ไข | หมู่บ้านและตำบลเป้าหมาย (พื้นที่/ชุมชนที่ประสบ ปัญหา) | ความสำคัญ เร่งด่วน |
|-------------------------------------|--|--|--|-----------------------|
| ด้านเกษตรกรและองค์กร เกษตรกร | ๑. เกษตรกรส่วนใหญ่อยู่ในกลุ่ม ผู้สูงอายุ ๒. กลุ่มเกษตรกรขาดความเข้มแข็ง และความต่อเนื่อง ๓. เกษตรกรขาดองค์ความรู้ และ ทักษะในการทำการเกษตร ทางด้าน การปลูกพืช | ๑. พัฒนาเกษตรกรรุ่นใหม่เข้ามาช่วยเหลือเกษตรกร รุ่นเก่า ๒. ใช้ภูมิปัญญาท้องถิ่นเข้ามาช่วยในการส่งเสริมการปฏิบัติ ๓. จัดตั้งศูนย์เรียนรู้ต้นแบบเพื่อถ่ายทอดองค์ความรู้และเทคโนโลยี การผลิต ที่เหมาะสมให้แก่เกษตรกร รวมทั้งการสร้างต้นแบบในการ ปฏิบัติที่เหมาะสมเพื่อสร้างแรงจูงใจและให้เกษตรกรเกิดความเชื่อมั่น ในการตัดสินใจปฏิบัติตาม | ทุกตำบล | มาก |
| ด้านการแปรรูปผลผลิต และผลิตภัณฑ์ | ๑. ขาดแคลนวัสดุอุปกรณ์ในการ แปรรูป ๒. สินค้าไม่ได้รับรองมาตรฐาน ผู้บริโภคขาดความเชื่อมั่น ๓. ผลผลิตในการนำมาแปรรูป ไม่ เพียงพอ/เกษตรกรผลิตไม่พอกต่อ ความต้องการในการบริโภค ๔. เกษตรกรขายผลผลิตสดได้เงินได้ เร็วกว่าการแปรรูป ซึ่งมีขั้นตอน ยุ่งยากซับซ้อน | ๑. สนับสนุนวัสดุอุปกรณ์ให้กับเกษตรกรและกลุ่มเกษตรกร ๒. สนับสนุนการผลิตสู่การรับรองมาตรฐาน ๓. วางแผนการผลิตทั้งในส่วนด้านการปลูกพืชและการแปรรูปให้ สอดคล้องกัน ๔. สร้างแรงจูงใจและการรับรู้ให้เกษตรกรเห็นถึงความแตกต่างของ ราคาก่อนการแปรรูปและหลังแปรรูปจำหน่าย | กลุ่มยุวเกษตรกร/กลุ่มแม่บ้าน เกษตรกร/กลุ่มส่งเสริมอาชีพ และวิสาหกิจชุมชน | ปานกลาง |

๒.๓ การจัดทำ TOWS Matrix

ตารางที่ ๑๔ แสดงการวิเคราะห์ตาราง TOWS Matrix

| | | |
|---|---|---|
| ๑.น้ำ | <p style="text-align: center;">จุดแข็ง(S)</p> ๑. มีพื้นที่เหมาะสมสำหรับการปลูกข้าว S๑+S๒ ๒. มีพื้นที่เหมาะสมสำหรับการปลูกข้าวขาวดอกมะลิ๑๐๕ ๓. มีเขตชลประทานในบางพื้นที่ ๔. มีพื้นที่ปลูกข้าวที่สามารถพัฒนาไปสู่มาตรฐาน GAP และอินทรีย์ได้ | <p style="text-align: center;">จุดอ่อน(W)</p> ๑. ฝนแล้ง ๒. ระบบชลประทานไม่ทั่วถึง ๓. ปลูกพืชเชิงเดี่ยว ๔. สินค้ามีมาตรฐานน้อย เช่น GAP ๕. มีสมาร์ตฟาร์มเมอร์ไม่ครบทุกพืช ๖. เกษตรกรขาดความกระตือรือร้น และอายุเฉลี่ยสูง ๗. ขาดการปรับปรุงบำรุงดิน ๘. ต้นทุนการผลิตสูง |
| <p style="text-align: center;">โอกาส(O)</p> ๑. มีหน่วยงานสนับสนุนด้านมาตรฐานการผลิต ๒. การคมนาคมค่อนข้างสะดวก ๓. ตลาดสินค้าเกษตรได้มาตรฐานเปิดกว้าง ๔. มีนโยบายสนับสนุนจากภาครัฐและเอกชน ๕. มีงบประมาณสนับสนุนจาก อปท. ๖. มีแหล่งเงินทุน(ธกส./กองทุนหมู่บ้าน) | <p style="text-align: center;">กลยุทธ์เชิงรุก SO</p> ๑. ส่งเสริมสินค้า GAP+Organic ๒. พัฒนาตลาดเกษตรกร ๓. สร้างเครือข่ายเกษตรกร ศูนย์เรียนรู้ ๔. ส่งเสริมและพัฒนาการแปรรูปสินค้าเกษตร ๕. การท่องเที่ยวเชิงเกษตร ๖. ส่งเสริมการผลิตเมล็ดพันธุ์ข้าวพันธุ์ดี | <p style="text-align: center;">กลยุทธ์เชิงแก้ไข WO</p> ๑. สร้างแหล่งชลประทาน/แหล่งกักเก็บน้ำ ๒. ปรับเปลี่ยนการปลูกพืชหรือปลูกพืชหลากหลาย ๓. จัดทำโครงการด้านพัฒนาสินค้าเกษตร/มาตรฐานการผลิต ๔. พัฒนาสมาร์ตฟาร์มเมอร์ (SF) ๕. โครงการพัฒนาประสิทธิภาพการผลิตพืช ๖. สร้างแรงจูงใจในการพัฒนาตนเอง ๗. พัฒนาอาชีพเสริมสร้างรายได้ |
| <p style="text-align: center;">ภัยคุกคาม(T)</p> ๑. ภาวะการเปลี่ยนแปลงของสภาพอากาศ ๒. ขาดแหล่ง งบประมาณการผลิต ๓. พ่อค้าคนกลางมีอำนาจกดราคา ๔. ภัยธรรมชาติ ๕. โรคและแมลงศัตรูชนิดใหม่ๆ เพิ่มมากขึ้น | <p style="text-align: center;">กลยุทธ์เชิงป้องกัน ST</p> ๑. จัดระบบการปลูกพืช ๒. โครงการสร้างตลาดเกษตรกร/กลุ่มเครือข่าย | <p style="text-align: center;">กลยุทธ์เชิงรับ WT</p> ๑. สร้างอาชีพเสริมให้เกษตรกร ๒. สร้าง YSF |

กำหนดเป็นกลยุทธ์ ดังนี้

๑.กลยุทธ์เชิงรุก SO

- ๑.๑ ส่งเสริมสินค้าที่ได้มาตรฐานการผลิตทางการเกษตรที่ดีและเหมาะสม (GAP) และสินค้าอินทรีย์
- ๑.๒ ตลาดเกษตรกร
- ๑.๓ สร้างเครือข่ายเกษตรกร และศูนย์เรียนรู้ด้านการเกษตร
- ๑.๔ ส่งเสริมและพัฒนาการแปรรูปสินค้า
- ๑.๕ ส่งเสริมการท่องเที่ยวเชิงเกษตร
- ๑.๖ ส่งเสริมการผลิตเมล็ดพันธุ์ข้าวพันธุ์ดี

๒.กลยุทธ์เชิงแก้ไข WO

- ๒.๑ แหล่งชลประทาน หรือแหล่งกักเก็บน้ำ
- ๒.๒ ปรับเปลี่ยนการปลูกพืชเป็นการปลูกพืชแบบหมุนเวียนหรือปลูกพืชหลากหลาย
- ๒.๓ จัดทำโครงการด้านพัฒนาสินค้าเกษตร และขอรับรองมาตรฐานการผลิต
- ๒.๔ พัฒนาเกษตรกรปราดเปรื่อง Smart Farmer / Young Smart Farmer
- ๒.๕ โครงการพัฒนาประสิทธิภาพการผลิตพืช
- ๒.๖ สร้างแรงจูงใจในการพัฒนาตนเอง
- ๒.๗ พัฒนาอาชีพเสริม เพื่อสร้างรายได้

๓.กลยุทธ์เชิงป้องกัน ST

- ๓.๑ จัดระบบการปลูกพืช
- ๓.๒ โครงการสร้างตลาดเกษตรกร หรือกลุ่มเครือข่ายเกษตรกร

๔.กลยุทธ์เชิงรับ WT

- ๔.๑ สร้างอาชีพเสริมให้ เกษตรกร
- ๔.๒ สร้าง Young Smart Farmer