

แผนพัฒนาการเกษตรตำบลศรีสัชนาลัย

พ.ศ. ๒๕๖๖ – ๒๕๗๐

ฉบับสมบูรณ์ ปี พ.ศ. ๒๕๖๕



สำนักงานเกษตรอำเภอศรีสัชนาลัย

จังหวัดสุโขทัย

กรมส่งเสริมการเกษตร

กระทรวงเกษตรและสหกรณ์

คำนำ

ระบบการส่งเสริมการเกษตรในปัจจุบัน จะสนับสนุนให้เกษตรกรได้มีส่วนร่วมในการตัดสินใจและแก้ไขปัญหาการผลิต การตลาดตลอดจนการพัฒนาตนเองของเกษตรกร ให้สอดคล้องกับสภาพทางชีวภาพ เศรษฐกิจและสังคมของแต่ละพื้นที่อย่างแท้จริง แผนพัฒนาการเกษตรฉบับนี้ จึงให้เกษตรกรเป็นผู้กำหนดแนวทางพัฒนาของตนเอง ในการดำเนินงานครั้งนี้ได้รับความร่วมมือและการสนับสนุนจากหน่วยงานและบุคคลต่างๆ ในการจัดเก็บข้อมูล จึงขอขอบพระคุณมา ณ โอกาสนี้ หวังเป็นอย่างยิ่งว่าแผนพัฒนาฉบับนี้คงเป็นประโยชน์แก่เกษตรกร พร้อมทั้งเป็นคู่มือสำหรับเจ้าหน้าที่ใช้ปฏิบัติงานได้

นายธเนศ จำปา

นักวิชาการส่งเสริมการเกษตรปฏิบัติการ

ศูนย์บริการและถ่ายทอดเทคโนโลยีการเกษตรประจำตำบลศรีสำราญ

อำเภอศรีสำราญ จังหวัดสุโขทัย

สารบัญ

หน้า

คำนำ

สารบัญ

สารบัญตาราง

สารบัญภาพ

บทที่ ๑ ข้อมูลสภาพทั่วไป

๑.๑ ที่ตั้ง อาณาเขต ขอบเขตการปกครอง	๑
๑.๑.๑ ที่ตั้ง ขนาดพื้นที่	๑
๑.๑.๒ อาณาเขต	๑
๑.๒.๓ การแบ่งเขตการปกครอง	๒
๑.๒ ลักษณะภูมิประเทศ (Topographic)	๒
๑.๒.๑ ลักษณะดิน กลุ่มชุดดิน	๓
๑.๓ สภาพภูมิอากาศ	๘
๑.๓.๑ ลักษณะภูมิอากาศ	๑๑
๑.๓.๒ ฤดูกาล	๑๑
๑.๓.๓ สถิติปริมาณน้ำฝน	๑๑
๑.๓.๔ อุณหภูมิและความชื้นสัมพัทธ์	๑๑
๑.๔ เส้นทางคมนาคม	๑๒
๑.๔.๑ เส้นทางคมนาคม	๑๒
๑.๕ แหล่งน้ำและระบบชลประทาน	๑๒
๑.๕.๑ แหล่งน้ำและระบบชลประทาน	๑๒
๑.๖ สภาพเศรษฐกิจและสังคม	๑๓
๑.๖.๑ โครงสร้างทางเศรษฐกิจที่สำคัญ	๑๓
๑.๖.๒ รายได้ของประชากรรวม รายได้ต่อหัว	๑๔
๑.๖.๓ การศึกษา	๑๕
๑.๗ การใช้ประโยชน์ที่ดิน (Land Used)	๑๖

บทที่ ๒ การวิเคราะห์สถานการณ์การเกษตรของอำเภอ

๒.๑ ข้อมูลประกอบการวิเคราะห์พื้นที่ของอำเภอ	๑๕
๒.๑.๑ เกษตรกรและองค์กรเกษตรกร	๑๕
๒.๑.๒ ศักยภาพพื้นที่/ทรัพยากรการเกษตร	๒๒
๒.๑.๓ สินค้าเอกลักษณ์ประจำถิ่น/สินค้า GI	๒๓
๒.๑.๔ สินค้าเกษตรที่สำคัญ	๒๔

- พื้นที่เหมาะสม/ไม่เหมาะสม
- ปริมาณการผลิต
- สถานการณ์การใช้เทคโนโลยีการผลิต
- ปฏิทินการเพาะปลูก
- ต้นทุนการผลิต
- สถานการณ์การตลาด/วิธีการตลาด
- เกษตรกรต้นแบบในพื้นที่

๒.๒ ประเด็นปัญหา สภาพปัญหาแนวทางการแก้ปัญหา	๒๐
๒.๓ การจัดทำ TOWS Matrix	๒๔
บทที่ ๓ ทิศทาง/แนวทางการพัฒนาการเกษตรระดับอำเภอ	๒๔
๓.๑ แผนการถ่ายทอดเทคโนโลยี	๒๔
๓.๒ แผนการลงทุน	๒๕
๓.๓ แผนการปรับปรุงพื้นที่ฟูทรัพยากร	๒๕

สารบัญตาราง

ตารางที่	หน้า
๑ แสดงการแบ่งเขตการปกครอง	๒
๒ แสดงอุณหภูมิในปี พ.ศ. ๒๕๔๑ - พ.ศ. ๒๕๕๔	๑๑
๓ แสดงปริมาณน้ำฝนในปี พ.ศ. ๒๕๔๑ - พ.ศ. ๒๕๕๔	๑๑
๔ แสดงปริมาณการถือครองที่ดินใน ต.ศรีสัชนาลัย	๑๓
๕ แสดงจำนวนประชากรในพื้นที่ ต.ศรีสัชนาลัย	๑๕
๖ แสดงลักษณะการประกอบอาชีพเกษตรกร ตำบลศรีสัชนาลัย อำเภอศรีสัชนาลัย	๑๕
๗ แสดงลักษณะการประกอบอาชีพเกษตรกร ตำบลศรีสัชนาลัย	๑๖
๘ แสดงลักษณะการถือครองที่ดินของเกษตรกร ตำบลศรีสัชนาลัย	๑๗
๙ แสดงลักษณะเอกสารสิทธิ์ของเกษตรกร ตำบลศรีสัชนาลัย	๑๘
๑๐ แสดงจำนวนและสมาชิกสถาบันเกษตรกรตำบลศรีสัชนาลัย อำเภอศรีสัชนาลัย	๑๙
๑๑ แสดงจำนวนแหล่ง/ศูนย์เรียนรู้และบริการด้านการเกษตร ตำบลศรีสัชนาลัย อำเภอศรีสัชนาลัย	๒๐
๑๒ แสดงข้อมูลอาสาสมัครเกษตร ตำบลศรีสัชนาลัย	๒๐
๑๓ แสดงข้อมูลปราชญ์ชาวบ้าน ตำบลศรีสัชนาลัย	๒๐
๑๔ ศูนย์เครือข่ายของศูนย์เรียนรู้การเพิ่มประสิทธิภาพการผลิตสินค้าเกษตรตำบลศรีสัชนาลัย อำเภอศรีสัชนาลัย	๒๑
๑๕ แสดงพื้นที่ทรัพยากรดิน ตำบลศรีสัชนาลัย	๒๒
๑๖ แสดงปริมาณปลูกข้าวนาปี ตำบลศรีสัชนาลัย	๒๔
๑๗ แสดงต้นทุนการผลิตพืช ปี ๒๕๖๓ ตำบลศรีสัชนาลัย อำเภอศรีสัชนาลัย จังหวัดสุโขทัย	๒๖
๑๘ แสดงปัญหาในด้านต่างๆของ ตำบลศรีสัชนาลัย	๒๘

สารบัญภาพ

ภาพที่	หน้า
๑ แสดงที่ตั้งและอาณาเขตของอำเภอศรีสัชนาลัย	๑
๒ แสดงพื้นที่ป่าไม้ ตำบลศรีสัชนาลัย	๒
๓ แสดงลักษณะภูมิประเทศ ตำบลศรีสัชนาลัย	๓
๔ แสดงกลุ่มชุดดินของตำบลศรีสัชนาลัย	๔
๕ แสดงแผนที่ชุดดิน ตำบลศรีสัชนาลัย	๑๐
๖ แผนที่แสดงเส้นทางคมนาคม ตำบลศรีสัชนาลัย	๑๒
๗ แสดงแหล่งน้ำใน ต.ศรีสัชนาลัย	๑๓
๘ แสดงหัวหน้าครัวเรือน จำแนกตามอายุ ตำบลศรีสัชนาลัย	๑๖
๙ แสดงลักษณะการประกอบอาชีพ ตำบลศรีสัชนาลัย	๑๗
๑๐ แสดงลักษณะการถือครองที่ดิน ตำบลศรีสัชนาลัย	๑๘
๑๑ แสดงประเภทเอกสารสิทธิ์ ตำบลศรีสัชนาลัย	๑๙
๑๒ แสดงที่ตั้งศูนย์เรียนรู้การเพิ่มประสิทธิภาพการผลิตสินค้าเกษตร	๒๑
๑๓ แสดงพื้นที่ทรัพยากรดิน ตำบลศรีสัชนาลัย	๒๒
๑๔ แสดงพื้นที่น้ำผิวดิน ตำบลศรีสัชนาลัย	๒๓
๑๕ แสดงพื้นที่น้ำใต้ดิน ตำบลศรีสัชนาลัย	๒๓
๑๖ แสดงเขตความเหมาะสม(พื้นที่ศักยภาพ) สำหรับการปลูกข้าว	๒๔

บทที่ ๑ ข้อมูลสภาพทั่วไป

๑.๑ ที่ตั้ง อาณาเขต ขอบเขตการปกครอง

๑.๑.๑ ที่ตั้ง ขนาดพื้นที่

ตำบลศรีสัชนาลัย ตั้งอยู่ทางตอนใต้ของอำเภศรีสัชนาลัย ห่างจากจังหวัดสุโขทัยไปทางทิศเหนือ เป็นระยะทางประมาณ ๕๗ กิโลเมตร ตามทางหลวงแผ่นดินหมายเลข ๑๐๑ (สุโขทัย – ศรีสัชนาลัย) และอยู่ห่างจากตัวอำเภศรีสัชนาลัยประมาณ ๑๒ กิโลเมตร

๑.๑.๒ อาณาเขต

ตำบลศรีสัชนาลัย มีอาณาเขตติดต่อกับพื้นที่ใกล้เคียง ดังนี้

- ทิศเหนือ ติดต่อกับตำบล หนองอ้อ และตำบล ท่าชัย อำเภศรีสัชนาลัย
- ทิศใต้ ติดต่อกับตำบล ป่ากุมเกาะ อำเภสวรรคโลก
- ทิศตะวันออก ติดต่อกับตำบล ท่าชัย อำเภศรีสัชนาลัย
- ทิศตะวันตก ติดต่อกับตำบล สารจิตร อำเภศรีสัชนาลัย



ภาพที่ ๑ แสดงที่ตั้งและอาณาเขตของอำเภศรีสัชนาลัย
(ที่มา : กรมพัฒนาที่ดิน)

๑.๑.๓ การแบ่งเขตการปกครอง

การบริหารราชการ แบ่งออกได้ดังนี้

- การบริหารราชการส่วนท้องถิ่น ตำบลศรีสัชชนาลัยอยู่ภายใต้ความรับผิดชอบของเทศบาลเมืองศรีสัชชนาลัย
- แบ่งพื้นที่เป็น ๖ หมู่บ้าน

ตารางที่ ๑ แสดงการแบ่งเขตการปกครอง จำแนกตามรายหมู่บ้าน ตำบลศรีสัชชนาลัย อำเภอศรีสัชชนาลัย จังหวัดสุโขทัย

หมู่ที่	ชื่อหมู่บ้าน	รายชื่อกำนัน/ผู้ใหญ่บ้าน
๑	วังวน	นายชวน บัวอ่อน
๒	วงศ์ใหญ่	นายนวย พุ่มโต
๓	เมืองเก่า	นางสาวกรองแก้ว จันทร์วัฒนพงษ์
๔	เมืองเก่า	นายพิเชฐ กล่อมยิ้ม
๕	หนองช้าง	นายอรรถพร ชาญสมา
๖	พระปรารค์	นายสมนึก สุกอร่าม (กำนัน)

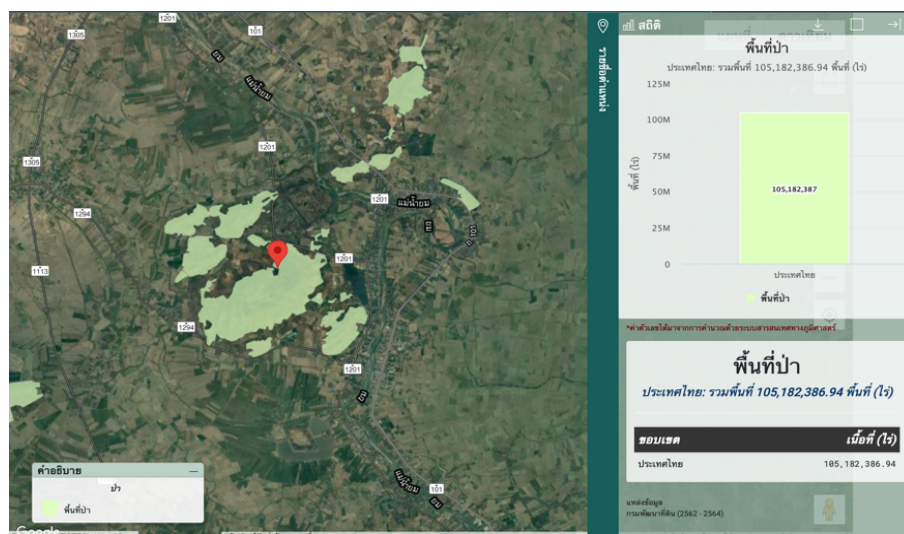
(ที่มา : สำนักงานเกษตรอำเภอศรีสัชชนาลัย, พ.ศ. ๒๕๖๕)

๑.๒ ลักษณะภูมิประเทศ (Topographic)

สภาพภูมิประเทศของตำบลศรีสัชชนาลัย แบ่งออกได้เป็น ๒ ลักษณะ คือ

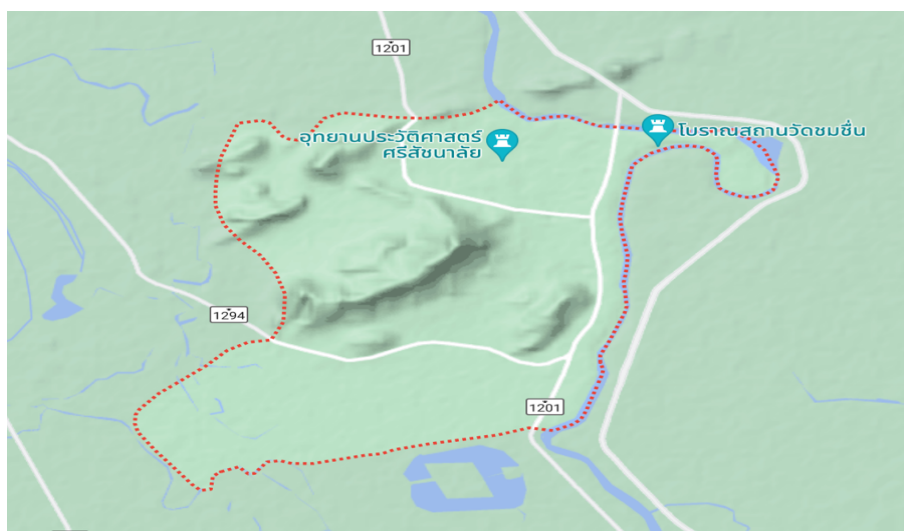
๑.๒.๑ พื้นที่สูงเชิงเขา มีความสูงมากกว่า ๓๕ องศา เนื้อที่ประมาณ ๓๐% ของพื้นที่ทั้งตำบล ส่วนใหญ่เป็นเนื้อที่ป่าสงวนแห่งชาติ ป่าไม้ และเขตอุทยาน

๑.๒.๒ พื้นที่ค่อนข้างราบ อยู่ในระดับต่ำกว่า ๓๕ องศา มีเนื้อที่ประมาณ ๗๐% ของพื้นที่ทั้งตำบล ส่วนใหญ่ใช้ในการทำนา ทำไร่ ทำสวนผลไม้ และการเกษตรอื่น ๆ



ภาพที่ ๒ แสดงพื้นที่ป่าไม้ ตำบลศรีสัชชนาลัย

(ที่มา : AGRI Map ,พ.ศ. ๒๕๖๕)



ภาพที่ ๓ แสดงลักษณะภูมิประเทศ ตำบลศรีสขนาลัย
(ที่มา : สำนักงานเกษตรอำเภอศรีสขนาลัย ,๒๕๖๕)

๑.๒.๓ ลักษณะดิน กลุ่มชุดดิน

กลุ่มชุดดินของตำบลศรีสขนาลัย โดยทั่วไปประกอบด้วยชุดดินจำนวน ๖ ชุดดิน ด้วยกันดังนี้ คือ กลุ่มชุดดินที่ ๑๕, ๓๓, ๓๖, ๓๘, ๔๘ และ ๕๖

๑.กลุ่มชุดดินที่ ๑๕

เป็นกลุ่มชุดดินร่วนเหนียวปนทรายแป้ง ที่เกิดจากวัตถุต้นกำเนิดดินพวกตะกอนลำนํ้า สภาพพื้นที่ราบเรียบหรือค่อนข้างราบเรียบ มีน้ำแช่ขังในช่วงฤดูฝน ดินลึกมาก การระบายน้ำไม่ดีหรือไม่ค่อยดี เนื้อดินบนเป็นดินร่วนปนทรายแป้ง สีนํ้าตาลปนเทา ดินล่างเป็นดินร่วนเหนียวปนทรายแป้ง สีนํ้าตาลหรือสีเทาปนชมพู มีจุดประสีเหลืองหรือสีนํ้าตาลปนเหลืองตลอดชั้นดิน ชั้นดินล่างมักพบก้อนสารเคมีสะสมพวกเหล็ก และแมงกานีส ดินเป็นกรดปานกลางถึงเป็นกลาง ค่าพีเอช ๖.๐-๗.๐ ดินมีความอุดมสมบูรณ์ตามธรรมชาติปานกลางถึงค่อนข้างต่ำ

ปัจจุบันพื้นที่ส่วนใหญ่ใช้ทำนา ในฤดูแล้งบริเวณที่มีแหล่งน้ำใช้ปลูกยาสูบ พืชผักต่างๆ หรือพืชไร่บางชนิด ถ้ามีการชลประทาน ใช้ทำนาได้ ๒ ครั้งในรอบปี

ปัญหาสำคัญในการใช้ประโยชน์ที่ดิน ได้แก่ การเกิดชั้นดานแน่นทึบใต้ชั้นไภพรวน โดยเฉพาะในดินที่มีอินทรีย์วัตถุน้อย ทำให้รากพืชเจริญเติบโตไม่ค่อยดี ข้าวแตกกอได้ยาก แต่สามารถปรับปรุงได้ โดยการเพิ่มอินทรีย์วัตถุแก่ดินและมีการไถพรวนต่างระดับความลึกบ้าง

การจัดการดินสำหรับปลูกพืช

ข้าว

ใส่ปุ๋ยอินทรีย์ อัตรา ๑.๕-๒.๐ ตัน/ไร่ ในระยะการไถเตรียมดินก่อนการปักดำข้าวหรืออาจจะมีการปลูกพืชตระกูลถั่ว เป็นปุ๋ยพืชสดโดยใช้อัตราเมล็ดพันธุ์ ๕ กิโลกรัม/ไร่ หว่านก่อนถึงฤดูทำนา

พืชไร่ (ข้าวโพด อ้อย มันสำปะหลัง สับปะรด และถั่วต่างๆ)

ดินกลุ่มนี้ไม่เหมาะสมสำหรับปลูกพืชไร่ในช่วงฤดูฝน เนื่องจากมีน้ำแช่ขังระดับสูง เว้นแต่จะปรับปรุงพื้นที่เพื่อป้องกันน้ำท่วมได้ และต้องมีระบบการระบายน้ำที่ดี เนื่องจากดินระบายน้ำไม่ดี อาจมีน้ำแช่ขังได้เมื่อฝนตกหรือเมื่อให้น้ำแก่พืช ในช่วงฤดูแล้ง บริเวณที่มีแหล่งน้ำเพียงพอ สามารถใช้ปลูกพืชไร่ได้ แต่ต้องมีการจัดการดินโดยการยกทรงเพื่อช่วยการระบายน้ำของดิน

การเปลี่ยนสภาพการใช้ดินจากนาข้าวเป็นพื้นที่ปลูกพืชไร่แบบถาวร คือปลูกได้ทั้งฤดูฝนและฤดูแล้ง ต้องสร้างคันดินรอบพื้นที่ปลูกเพื่อป้องกันน้ำท่วมในฤดูฝน และภายในพื้นที่ให้ยกทรงปลูกแบบถาวรโดยให้สันร่องกว้าง ๖-๘ เมตร มีคูระบายน้ำกว้างประมาณ ๑.๕ เมตร ลึกประมาณ ๑ เมตร บนสันร่องใหญ่อาจแบ่งซอยเป็นสันร่องย่อย โดยยกแปลงให้สูงขึ้นประมาณ ๑๐-๒๐ เซนติเมตร และกว้างระหว่าง ๑.๕-๒.๐ เมตร เพื่อช่วยในการระบายน้ำบนสันร่อง ป้องกันไม่ให้ดินแฉะมากเวลารดน้ำหรือเมื่อมีฝนตก และยังสะดวกในการที่จะเข้าไปดูแลด้านการกำจัดวัชพืช การใส่ปุ๋ยและการกำจัดศัตรูพืช

กรณีปลูกหลังเก็บเกี่ยวข้าวหรือปลูกในฤดูแล้ง ให้ยกทรงปลูกสูง ๒๐-๓๐ เซนติเมตร เพื่อป้องกันไม่ให้มีน้ำแช่ขัง ถ้ามีฝนตกหรือการให้น้ำชลประทาน ควรมีร่องระบายน้ำรอบแปลงนาหรือภายในแปลงนาห่างกัน ๑๕-๒๐ เมตร ควรมีความกว้าง ๔๐-๕๐ เซนติเมตร เป็นการช่วยระบายน้ำผิวดิน และสะดวกในการให้น้ำ การเข้าไปดูแลแปลงปลูก

ใส่ปุ๋ยอินทรีย์ ได้แก่ ปุ๋ยหมักหรือปุ๋ยคอก อัตรา ๑.๕-๒.๐ ตัน/ไร่ หว่านให้ทั่วแปลงปลูกแล้วไถกลบเคล้าให้เข้ากับดิน ตากดินให้แห้งประมาณ ๒๐-๓๐ วันก่อนที่จะย่อยดินปลูกพืช การปลูกพืชตระกูลถั่วหรือใส่วัตถุปรับปรุงดิน เช่น ชีลีส้อย แกลบสด กากตะกอนจากโรงงานน้ำตาล หรือเศษพืช แล้วไถกลบไปในดิน เมื่อสลายตัวดีจะช่วยทำให้ดินร่วนซุย และเพิ่มอินทรีย์วัตถุให้แก่ดินเช่นกัน

ไม้ผล ไม้ยืนต้น (ลำไย ลิ้นจี่ เงาะ ทุเรียน ปาล์มน้ำมัน ยางพารา)

ไม่แนะนำให้ปลูกเนื่องจากเป็นดินในที่ราบเรียบและราบลุ่ม มีน้ำท่วมขังในฤดูฝน และมีการระบายน้ำเลว เว้นแต่มีการปรับปรุงสภาพพื้นที่โดยยกทรงตามความยาวที่ กว้าง ๖-๘ เมตร ร่องกว้าง ๑.๕-๒.๐ เมตร ลึก ๑ เมตร ให้ร่องแปลงอยู่สูงกว่าระดับน้ำที่เคยท่วม แยกดินชั้นบนและล่างกองไว้ ทั้งตากแดด ๑-๒ เดือน คลุกดินกับปุ๋ยอินทรีย์ ๑-๒ ตัน/ไร่ ไถกลบค้ำกับดินทิ้งไว้ประมาณ ๗-๑๔ วันก่อนปลูกพืช ระบายปลูกและปุ๋ยเคมีขึ้นอยู่กัชนิดของไม้ผล

พืชผักกินใบ

เนื่องจากกลุ่มชุดดินนี้เป็นดินที่พบในที่ลุ่ม ระบายน้ำไม่ดี มีน้ำแช่ขังในช่วงฤดูฝน บางแห่งมีน้ำท่วมบ่า การปลูกพืชผักจะปลูกได้ก่อนและหลังฤดูฝน ในบริเวณที่มีแหล่งน้ำเพียงพอ หากต้องการเพาะปลูกอย่างถาวรจะต้องปรับปรุงพื้นที่เช่นเดียวกับการปลูกพืชไร่และไม้ผล โดยการทำคันกันน้ำรอบพื้นที่เพื่อป้องกันน้ำท่วมในฤดูฝน และภายในพื้นที่ให้ยกทรงปลูกแบบถาวรโดยให้สันร่องกว้าง ๖-๘ เมตร มีคูระบายน้ำกว้างประมาณ ๑.๕ เมตร ลึกประมาณ ๑ เมตร บนสันร่องใหญ่อาจแบ่งซอยเป็นสันร่องย่อยโดยยกแปลงให้สูงขึ้นประมาณ ๑๐-๒๐ เซนติเมตร และกว้างระหว่าง ๑.๕-๒.๐ เมตร เพื่อช่วยในการระบายน้ำบนสันร่อง ป้องกันไม่ให้ดินแฉะมากเวลารดน้ำหรือเมื่อมีฝนตก และยังสะดวกในการที่จะเข้าไปดูแลด้านการกำจัดวัชพืช การใส่ปุ๋ยและการกำจัดศัตรูพืช

๒.กลุ่มชุดดินที่ ๓๓

เป็นกลุ่มชุดดินร่วนปนทรายแฉะ ที่เกิดจากวัตถุต้นกำเนิดดินพวกตะกอนลำนํ้า พบบริเวณสันดินริมนํ้าเก่า เนินตะกอนรูปพัด หรือที่ราบตะกอนนํ้าพา สภาพพื้นที่ค่อนข้างราบเรียบถึงเป็นลูกคลื่นลอนลาดเล็กน้อย ดินลึกมาก การระบายน้ำดีถึงดีปานกลาง เนื้อดินเป็นพวกดินร่วนปนทรายแฉะถึงดินร่วนเหนียวปนทรายแฉะ สีดินเป็นสีนํ้าตาล หรือสีนํ้าตาลปนแดง บางแห่งในดินล่างลึกๆ มีจุดประสีเทาและสีนํ้าตาล อาจพบแร่ไมก้าหรือก้อนปูนปะปน ดินบนเป็นกรดจัดถึงเป็นกรดเล็กน้อย ค่าพีเอช ๕.๕-๖.๕ ดินส่วนล่างเป็นกรดเล็กน้อยถึงเป็นด่างเล็กน้อย ค่าพีเอช ๖.๕-๘.๐ มีความสมบูรณ์ตามธรรมชาติปานกลาง

ปัจจุบันพื้นที่ส่วนใหญ่ใช้ปลูกพืชไร่ต่างๆ เช่น ข้าวโพด อ้อย ฝ้าย ยาสูบ ถั่วต่างๆ และสับปะรด บางแห่งใช้ปลูกไม้ผล หรือเป็นที่อยู่อาศัย

ดินกลุ่มนี้ไม่มีปัญหาในการใช้ประโยชน์ แต่ควรมีการปรับปรุงบำรุงดินอยู่เสมอ โดยเฉพาะการเพิ่มอินทรีย์วัตถุ ที่จะช่วยไม่ให้ดินแน่นทึบหรือเกิดชั้นดาน

การจัดการดินสำหรับปลูกพืช

ข้าว

กลุ่มชุดดินนี้ ไม่เหมาะสมสำหรับปลูกข้าว เนื่องจากเป็นพื้นที่ดอน ระบายน้ำดี เสี่ยงต่อการขาดน้ำมาก หากจำเป็น ต้องทำคันนา และมีแหล่งน้ำ

พืชไร่ (ข้าวโพด อ้อย มันสำปะหลัง สับปะรด และถั่วต่างๆ)

ปรับปรุงดินด้วยปุ๋ยหมักหรือปุ๋ยคอก อัตรา ๑.๐-๒.๐ ตัน/ไร่ หรือไกลบพีชปุ๋ยสด (หว่านเมล็ดถั่วพรี ๘-๑๐ กิโลกรัม/ไร่ เมล็ดถั่วพุ่ม ๖-๘ กิโลกรัม/ไร่ หรือปอเทือง ๔-๖ กิโลกรัม/ไร่ ไกลบระยะออกดอก ปล๋อยไว้ ๑-๒ สัปดาห์) มีระบบอนุรักษ์ดินและน้ำ เช่น ไถพรวนและปลูกพืชตามแนวระดับ มีวัสดุคลุมดิน ปลูกพืชหมุนเวียนหรือปลูกพืชสลับ เป็นแถบ พัฒนาแหล่งน้ำและจัดระบบการให้น้ำในแปลงปลูก

ไม้ผล ไม้ยืนต้น (ลำไย ลิ้นจี่ เงาะ ทุเรียน ปาล์มน้ำมัน ยางพารา)

เหมาะสมในการปลูกไม้ผลและไม้ยืนต้น เนื่องจากสภาพพื้นที่เป็นที่ดอน ดินมีการระบายน้ำดี ชุดหลุมปลูก และรองกันหลุมด้วยปุ๋ยหมัก ๒๐-๓๕ กิโลกรัม/หลุม ปลูกพืชคลุมดิน และมีระบบอนุรักษ์ดินและน้ำ ระยะปลูกและปุ๋ยเคมี ขึ้นอยู่กับชนิดของไม้ผล ในกรณีดินเป็นกรดให้ใส่ปูนขาว อัตรา ๑-๒ กิโลกรัม/หลุม คลุกเคล้ากับดินทิ้งไว้ประมาณ ๑๕ วันก่อนปลูกพืช ควรมีการพัฒนาแหล่งน้ำเพื่อใช้ในการเพาะปลูกในฤดูแล้ง

พืชผักกินใบ

เนื่องจากกลุ่มชุดดินนี้เป็นดินดอน ระบายน้ำดี เหมาะสมสำหรับปลูกพืชผัก แต่บริเวณพื้นที่ลาดชันจะต้องเตรียมแปลงปลูกขวางความลาดเทของพื้นที่ และมีระบบอนุรักษ์ดินและน้ำที่เหมาะสม

๓.กลุ่มชุดดินที่ ๓๖

เป็นกลุ่มชุดดินร่วนละเอียดที่เกิดจากการสลายตัวผุพังอยู่กับที่ หรือถูกเคลื่อนย้ายมาในระยะทางไม่ไกลนักของ หินเนื้อหยาบ หรือจากวัตถุต้นกำเนิดดินพวกตะกอนลำน้ำ สภาพพื้นที่เป็นลูกคลื่นลอนลาดจนถึงเนินเขา ดินลึกมาก การระบายน้ำดี เนื้อดินบนเป็นพวกดินร่วนปนทราย ส่วนดินล่างเป็นดินร่วนเหนียวปนทรายหรือดินร่วนปนดินเหนียว สี น้ำตาล เหลือง หรือแดง ดินบนเป็นกรดจัดมากถึงกรดปานกลาง ค่าพีเอช ๕.๐-๖.๐ ส่วนดินล่างเป็นกรดปานกลางถึง เป็นกลาง ค่าพีเอช ๖.๐-๗.๐ ดินมีความสมบูรณ์ตามธรรมชาติค่อนข้างต่ำถึงปานกลาง

ปัจจุบันพื้นที่ส่วนใหญ่ใช้ปลูกพืชไร่ต่างๆ เช่น อ้อย ข้าวโพด ถั่ว สับปะรด และไม้ผลบางชนิด

ปัญหาที่พบ ได้แก่ ดินมีความอุดมสมบูรณ์ค่อนข้างต่ำ และเนื้อดินค่อนข้างเป็นทราย บริเวณที่มีความลาดชันสูง จะมีปัญหาเรื่องการชะล้างพังทลายเกิดขึ้น

การจัดการดินสำหรับปลูกพืช

ข้าว

กลุ่มดินชุดนี้ไม่เหมาะสำหรับปลูกข้าว เนื่องจากเป็นพื้นที่ดอน ระบายน้ำดี เสี่ยงต่อการขาดน้ำมาก หากจำเป็นต้องทำคันนา และมีแหล่งน้ำ

พืชไร่ (ข้าวโพด อ้อย มันสำปะหลัง สับปะรด และถั่วต่างๆ)

ปรับปรุงดินด้วยปุ๋ยหมักหรือปุ๋ยคอก อัตรา ๑.๐-๒.๐ ตัน/ไร่ หรือไถกลบพืชปุ๋ยสด (หวานเมล็ดถั่วพรี ๘-๑๐ กิโลกรัม/ไร่ เมล็ดถั่วพุ่ม ๖-๘ กิโลกรัม/ไร่ หรือปอเทือง ๔-๖ กิโลกรัม/ไร่ ไถกลบระยะออกดอก ปล่อยไว้ ๑-๒ สัปดาห์) มีระบบอนุรักษ์ดินและน้ำ เช่น ไถพรวนและปลูกพืชตามแนวระดับ มีวัสดุคลุมดิน ปลูกพืชหมุนเวียนหรือปลูกพืชสลับ เป็นแถบ พัฒนาแหล่งน้ำและจัดระบบการให้น้ำในแปลงปลูก

ไม้ผล ไม้ยืนต้น (ลำไย ลิ้นจี่ เงาะทุเรียน ปาล์มน้ำมัน ยางพารา)

เหมาะสมในการปลูกไม้ผลและไม้ยืนต้น เนื่องจากสภาพพื้นที่เป็นที่ดอน ดินมีการระบายน้ำดี ขุดหลุมปลูก และรองก้นหลุมด้วยปุ๋ยหมัก ๒๐-๓๕ กิโลกรัม/หลุม ปลูกพืชคลุมดิน และมีระบบอนุรักษ์ดินและน้ำ ระยะปลูกและ ปุ๋ยเคมี ขึ้นอยู่กับชนิดของไม้ผล ควรมีการพัฒนาแหล่งน้ำเพื่อใช้ในการเพาะปลูกในฤดูแล้ง

พืชผักกินใบ

เนื่องจากกลุ่มชุดดินนี้เป็นดินดอน ระบายน้ำดีเหมาะสมสำหรับปลูกพืชผัก แต่บริเวณพื้นที่ลาดชันจะต้อง เตรียมแปลงปลูกขวางความลาดเทของพื้นที่ และมีระบบอนุรักษ์ดินและน้ำที่เหมาะสม

๔.กลุ่มชุดดินที่ ๓๘

เป็นกลุ่มชุดดินร่วนที่เกิดจากวัตถุต้นกำเนิดดินพวกตะกอนลำน้ำ ที่มีลักษณะการทับถมเป็นชั้นๆ ของตะกอน ในแต่ละช่วงเวลา บริเวณสันดินริมน้ำ หรือที่ราบตะกอนน้ำพา สภาพพื้นที่ค่อนข้างราบเรียบ ดินลึกมาก การระบาย น้ำดีถึงดีปานกลาง เนื้อดินบนเป็นพวกดินร่วนหรือดินร่วนปนทรายละเอียด สีดินเป็นสีน้ำตาล อาจพบจุดประสีเทาและ สีน้ำตาลในดินล่าง บางแห่งมีแร่กำมะถันหรือก้อนปูนปะปน ดินเป็นกรดจัดถึงด่าง ปานกลาง ค่าพีเอช ๕.๕-๘.๐ ดินมี ความสมบูรณ์ตามธรรมชาติปานกลาง

ปัจจุบันพื้นที่ส่วนใหญ่ใช้ปลูกพืชไร่ พืชผัก สวนผลไม้ และเป็นบ้านเรือนที่อยู่อาศัย

ปัญหาที่พบ ได้แก่ น้ำท่วมบ่าบางปีในช่วงฤดูฝน อาจทำความเสียหายแก่พืชผลได้

การจัดการดินสำหรับปลูกพืช

ข้าว

กลุ่มดินชุดนี้ไม่เหมาะสำหรับปลูกข้าว เนื่องจากเป็นพื้นที่ดอน ระบายน้ำดี เสี่ยงต่อการขาดน้ำมาก หากจำเป็นต้องทำคันนา และมีแหล่งน้ำ

พืชไร่ (ข้าวโพด อ้อย มันสำปะหลัง สับปะรด และถั่วต่างๆ)

ทำพราง หรือเขื่อนกันน้ำ เพื่อป้องกันน้ำท่วมป่า พร้อมทั้งจัดระบบการระบายน้ำออกจากพื้นที่เพาะปลูก หรือปรับระยะเวลาการปลูกพืชเพื่อหลีกเลี่ยงช่วงน้ำท่วม ปรับปรุงบำรุงดินโดยใส่ปุ๋ยอินทรีย์ อัตรา ๑-๒ ตัน/ไร่ หรือปลูกพืชปุ๋ยสดแล้วไถกลบ

ไม้ผล ไม้ยืนต้น (ลำไย ลิ้นจี่ เงาะ ทุเรียน ปาล์มน้ำมัน ยางพารา)

เหมาะสมในการปลูกไม้ผลและไม้ยืนต้น เนื่องจากสภาพพื้นที่เป็นพื้นที่ดอน ดินมีการระบายน้ำดี ชุดหลุมปลูก และรองกันหลุมด้วยปุ๋ยหมัก ๒๐-๓๕ กิโลกรัม/หลุม ปลูกพืชคลุมดิน และมีระบบอนุรักษ์ดินและน้ำ ระบายปลูกและปุ๋ยเคมี ขึ้นอยู่กับชนิดของไม้ผล ในกรณีดินเป็นกรดให้ใส่ปูนขาว อัตรา ๑-๒ กิโลกรัม/หลุม คลุกเคล้ากับดินทิ้งไว้ประมาณ ๑๕ วันก่อนปลูกพืช

พืชผักกินใบ

เนื่องจากกลุ่มชุดดินนี้เป็นดินดอน ระบายน้ำดีเหมาะสมสำหรับปลูกพืชผัก แต่บริเวณพื้นที่ลาดชันจะต้องเตรียมแปลงปลูกขวางความลาดเทของพื้นที่ และมีระบบอนุรักษ์ดินและน้ำที่เหมาะสม

๕.กลุ่มชุดดินที่ ๔๘

เป็นกลุ่มชุดดินตื้นที่เกิดจากการสลายตัวผุพังอยู่กับที่ หรือถูกเคลื่อนย้ายมาในระยะทางไม่ไกลนักของวัตถุต้นกำเนิดดินที่มาจากหินเนื้อค่อนข้างหยาบ หรือจากวัตถุต้นกำเนิดดินพวกตะกอนลำนํ้า สภาพพื้นที่เป็นลูกคลื่นลอนลาดเล็กน้อยจนถึงเนินเขา การระบายน้ำดี เนื้อดินบนเป็นดินร่วนปนทราย ส่วนดินล่างเป็นดินร่วนเหนียวปนทรายปนเศษหินหรือปนกรวดมาก ก้อนกรวดส่วนใหญ่เป็นหินกลมมน หรือเศษหินต่างๆ บางแห่งอาจชั้นหินพื้นตื้นกว่า ๕๐ เซนติเมตร สีดินเป็นสีน้ำตาล เหลือง หรือแดง ดินเป็นกรดจัดมากถึงกรดปานกลาง ค่าพีเอช ๕.๐-๖.๐ ดินมีความสมบูรณ์ตามธรรมชาติต่ำ

ปัจจุบันพื้นที่ส่วนใหญ่เป็นป่าเบญจพรรณ ป่าเต็งรังหรือป่าละเมาะ และทุ่งหญ้าธรรมชาติ บางแห่งใช้ปลูกพืชไร่ ไม้โตเร็ว เช่น ข้าวโพด มะม่วง มะขาม ยูคาลิปตัส

ปัญหาสำคัญในการใช้ประโยชน์ที่ดิน ได้แก่ เป็นดินตื้น ความอุดมสมบูรณ์ต่ำ บริเวณที่มีความลาดชันสูงจะมีปัญหาการชะล้างพังทลายของดิน

การจัดการดินสำหรับปลูกพืช

ข้าว

กลุ่มดินชุดนี้ไม่เหมาะสำหรับปลูกข้าว เนื่องจากเป็นพื้นที่ดอน ระบายน้ำดี เสี่ยงต่อการขาดน้ำมาก หากจำเป็นต้องทำคันนา และมีแหล่งน้ำ

พืชไร่ (ข้าวโพด อ้อย มันสำปะหลัง สับปะรด และถั่วต่างๆ)

เพิ่มอินทรีย์วัตถุในดิน อัตรา ๑-๓ ตัน/ไร่ หรือปลูกพืชปุ๋ยสดแล้วไถกลบลงดิน ปลูกพืชไร่ตามแนวระดับขวางความลาดเทของพื้นที่ ควรปลูกแถบหญ้าแฝกตามแนวระดับขวางความลาดเทของพื้นที่ เพื่อช่วยชะลอการไหลบ่าของน้ำ ปลูกพืชตระกูลถั่วแซมระหว่างแถวพืชหลัก หรือปลูกพืชเหลือมฤตยู บริเวณที่มีความลาดเทเกิน ๕% ควรนำมาตรการอนุรักษ์ดินและน้ำวิธีกลมาใช้ เช่น ทำคันดิน คันเบนน้ำ ทางระบายน้ำ บ่อดักตะกอน หรือชุดบ่อน้ำในไร่นา

ไม้ผล ไม้ยืนต้น (ลำไย ลิ้นจี่ เงาะ ทุเรียน ปาล์มน้ำมัน ยางพารา)

ไม่เหมาะสมในการปลูกไม้ผลและไม้ยืนต้น เนื่องจากดินตื้นถึงตื้นมาก เว้นแต่มีการปรับปรุงสภาพพื้นที่โดยชุดหลุมให้ใหญ่ขึ้น รองกันหลุมด้วยปุ๋ยหมัก ๒๕-๕๐ กิโลกรัม/หลุม ปลูกพืชคลุมดิน และมีระบบอนุรักษ์ดินและน้ำ ระยะปลูกและปุ๋ยเคมี ขึ้นอยู่กับชนิดของไม้ผล ในกรณีดินเป็นกรดให้ใส่ปูนขาว อัตรา ๓-๕ กิโลกรัม/หลุม คลุกเคล้ากับดินทิ้งไว้ประมาณ ๑๕ วันก่อนปลูกพืช ควรมีการพัฒนาแหล่งน้ำเพื่อใช้ในการเพาะปลูกในฤดูแล้ง

พืชผักกินใบ

เนื่องจากกลุ่มชุดดินนี้เป็นดินดอน ระบายน้ำดีเหมาะสมสำหรับปลูกพืชผัก แต่บริเวณพื้นที่ลาดชันจะต้องเตรียมแปลงปลูกขวางความลาดเทของพื้นที่ และมีระบบอนุรักษ์ดินและน้ำที่เหมาะสม

๖.กลุ่มชุดดินที่ ๕๖

เป็นกลุ่มชุดดินลิกปานกลางที่เกิดจากการสลายตัวผุพังอยู่กับที่ หรือถูกเคลื่อนย้ายมาในระยะทางไม่ไกลนักของวัตถุต้นกำเนิดดินที่มาจากหินตะกอนเนื้อหยาบ หรือหินอัคนีเนื้อหยาบ สภาพพื้นที่เป็นลูกคลื่นลอนลาดถึงเป็นเนินเขา การระบายน้ำดี ดินบนเป็นดินร่วนหรือดินร่วนปนทราย ส่วนดินล่างลิก ๕๐ เซนติเมตรลงไป เป็นดินร่วนเหนียวปนทรายปนเศษหินหนาแน่นมาก บางแห่งพบชั้นหินพื้นลึกกว่า ๑๐๐ เซนติเมตร สีดินเป็นสีน้ำตาล เหลือง หรือแดง ดินเป็นกรดจัดมากถึงกรดปานกลาง ค่าพีเอช ๕.๐-๖.๐ ความสมบูรณ์ตามธรรมชาติต่ำ

ปัจจุบันพื้นที่ส่วนใหญ่ใช้ปลูกพืชไร่ เช่น อ้อย ข้าวโพด มันสำปะหลัง

ปัญหาการใช้ประโยชน์ที่ดิน ได้แก่ ความอุดมสมบูรณ์ต่ำ และบริเวณที่ลาดชันสูงจะเกิดการชะล้างพังทลายได้ง่าย

การจัดการดินสำหรับปลูกพืช

ข้าว

กลุ่มดินชุดนี้ไม่เหมาะสมสำหรับปลูกข้าว เนื่องจากเป็นพื้นที่ดอน ระบายน้ำดี เสี่ยงต่อการขาดน้ำมาก หากจำเป็นต้องทำคันนา และมีแหล่งน้ำ

พืชไร่ (ข้าวโพด อ้อย มันสำปะหลัง สับปะรด และถั่วต่างๆ)

เพิ่มอินทรีย์วัตถุในดิน อัตรา ๑-๓ ตัน/ไร่ หรือปลูกพืชปุ๋ยสดแล้วไถกลบลงดิน ปลูกพืชไร่ตามแนวระดับขวางความลาดเทของพื้นที่ ควรปลูกแถบหญ้าแฝกตามแนวระดับขวางความลาดเทของพื้นที่ เพื่อช่วยชะลอการไหลบ่าของน้ำ ปลูกพืชตระกูลถั่วแซมระหว่างแถวพืชหลัก

ไม้ผล ไม้ยืนต้น (ลำไย ลิ้นจี่ เงาะ ทุเรียน ปาล์มน้ำมัน ยางพารา)

เหมาะสมในการปลูกไม้ผลและไม้ยืนต้น เนื่องจากสภาพพื้นที่เป็นที่ดอน ดินมีการระบายน้ำดี ขุดหลุมปลูก และรองก้นหลุมด้วยปุ๋ยหมัก ๒๐-๓๕ กิโลกรัม/หลุม ปลูกพืชคลุมดิน และมีระบบอนุรักษ์ดินและน้ำ ระยะปลูกและปุ๋ยเคมี ขึ้นอยู่กับชนิดของไม้ผล ในกรณีดินเป็นกรดให้ใส่ปูนขาว อัตรา ๑-๒ กิโลกรัม/หลุม คลุกเคล้ากับดินทิ้งไว้ประมาณ ๑๕ วันก่อนปลูกพืช ควรมีการพัฒนาแหล่งน้ำเพื่อใช้ในการเพาะปลูกให้เพียงพอตลอดปี

พืชผักกินใบ

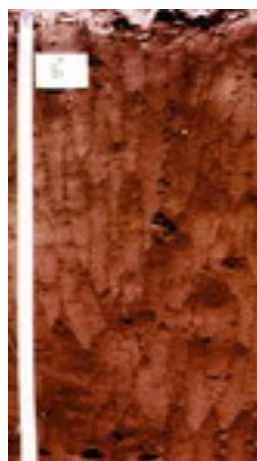
เป็นดินดอน ระบายน้ำดีเหมาะสมสำหรับปลูกพืชผัก แต่บริเวณพื้นที่ลาดชันจะต้องเตรียมแปลงปลูกขวางความลาดเทของพื้นที่ และมีระบบอนุรักษ์ดินและน้ำที่เหมาะสม

ที่มา : คู่มือคำแนะนำการใช้ปุ๋ยเคมีร่วมกับปุ๋ยอินทรีย์อย่างมีประสิทธิภาพตามค่าวิเคราะห์ดิน สำหรับการปลูกพืชเศรษฐกิจ รายตำบล ประจำปี การเพาะปลูก ๒๕๕๔-๒๕๕๖ อำเภอสรีสัชนาลัย จังหวัดสุโขทัย
กรมพัฒนาที่ดิน กระทรวงเกษตรและสหกรณ์

กลุ่มชุดดินที่ ๑๕



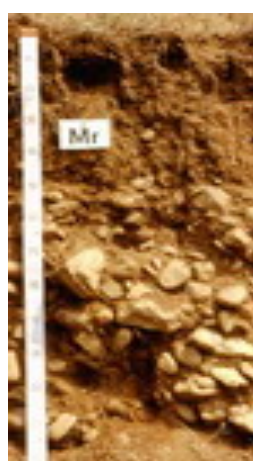
กลุ่มชุดดินที่ ๓๖



กลุ่มชุดดินที่ ๓๘



กลุ่มชุดดินที่ ๔๘



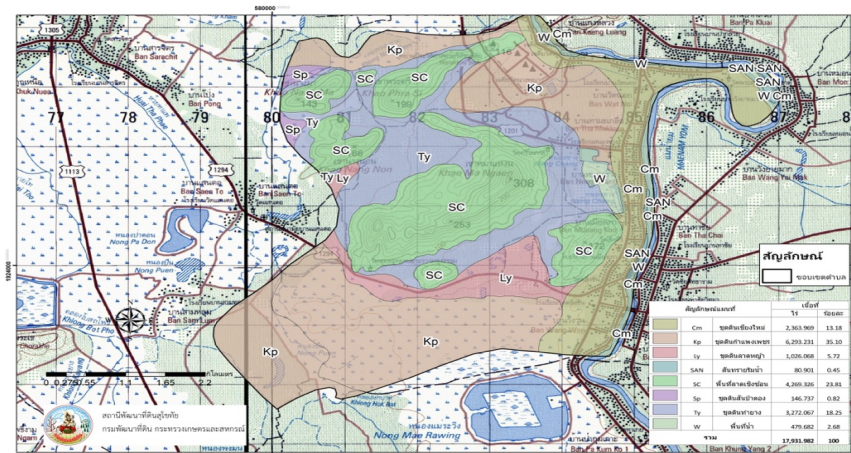
กลุ่มชุด



ดินที่ ๕๖

ภาพที่ ๔ แสดงกลุ่มชุดดินของตำบลศรีสัชนาลัย
(ที่มา : กรมพัฒนาที่ดิน)

แผนที่ชุดดิน ตำบลศรีสัชนาลัย อำเภอศรีสัชนาลัย จังหวัดสุโขทัย



ภาพที่ ๕ แสดงแผนที่ชุดดิน ตำบลศรีสัชนาลัย อำเภอศรีสัชนาลัย จังหวัดสุโขทัย
(ที่มา : สถานีพัฒนาที่ดินสุโขทัย)

ข้อมูลสาธารณูปโภคและสิ่งก่อสร้างต่างๆ

๑. การประปา

ปัจจุบันการประปาภายในเขตตำบลศรีสัชนาลัย รับผิดชอบและดำเนินการโดยการประปาส่วนภูมิภาค โดยใช้แหล่งน้ำดิบจากแม่น้ำยม มีอัตราการผลิต ๕๐ ลูกบาศก์เมตรต่อชั่วโมงคิดเป็นปริมาณการจ่ายน้ำให้บริการประชาชนเฉลี่ยวันละ ๗๐๐ ลูกบาศก์เมตร

๒. ไฟฟ้า

มีสำนักงานการไฟฟ้าหน่วยย่อยตำบลศรีสัชนาลัย ตั้งอยู่ในเขตเทศบาลตำบลศรีสัชนาลัย จำนวน ๑ แห่ง ให้บริการการจ่ายกระแสไฟฟ้าภายในเขตเทศบาลฯ ครอบคลุมหมู่บ้าน สำหรับการบริการไฟฟ้าสาธารณะมีการติดตั้งทางถนน - ซอยที่สำคัญและขยายบริการอย่างต่อเนื่อง

๓. การสื่อสาร

เทศบาลตำบลศรีสัชนาลัย มีที่ทำการไปรษณีย์โทรเลข ๑ แห่ง ซึ่งให้บริการภายในชุมชน และมีชุมสายโทรศัพท์จำนวน ๑ แห่ง ให้บริการโทรศัพท์

๔. สิ่งก่อสร้างต่างๆ

- วัด จำนวน ๔ แห่ง
- โรงเรียน จำนวน ๔ แห่ง
- สถานีอนามัยประจำตำบล
- โรงสี จำนวน ๓ แห่ง

๑.๓ สภาพภูมิอากาศ

๑.๓.๑ อุณหภูมิ อุณหภูมิเฉลี่ยรายเดือนของจังหวัดสุโขทัย (หน่วย : องศาเซลเซียส)

ตารางที่ ๒ แสดงอุณหภูมิในปี ๒๕๔๑-๒๕๕๔ (องศาเซลเซียส)

ปี		ม.ค.	ก.พ.	มี.ค.	เม.ย.	พ.ค.	มิ.ย.	ก.ค.	ส.ค.	ก.ย.	ต.ค.	พ.ย.	ธ.ค.
๒๕๕๑	สูงสุด	๓๒.๑	๓๑.๔	๓๕.๔	๓๗.๐	๓๓.๘	๓๔.๑	๓๓.๖	๓๒.๙	๓๓.๔	๓๒.๙	๓๑.๑	๒๙.๕
	ต่ำสุด	๑๘.๙	๒๐.๗	๒๒.๙	๒๕.๖	๒๕.๐	๒๕.๔	๒๔.๙	๒๔.๖	๒๔.๗	๒๔.๔	๒๑.๙	๑๗.๗
๒๕๕๒	สูงสุด	๓๐.๓	๓๔.๒	๓๕.๑	๓๗.๔	๓๕.๓	๓๓.๓	๓๒.๙	๓๓.๕	๓๓.๘	๓๓.๔	๓๒.๑	๓๑.๕
	ต่ำสุด	๑๖.๕	๒๑.๖	๒๒.๘	๒๕.๙	๒๕.๕	๒๕.๒	๒๕.๓	๒๕.๐	๒๔.๙	๒๕.๔	๒๑.๔	๑๙.๗
๒๕๕๓	สูงสุด	๓๑.๖	๓๔.๗	๓๖.๘	๔๐.๒	๓๘.๙	๓๖.๘	๓๔.๕	๓๒.๗	๓๓.๑	๓๑.๕	๓๑.๘	๓๐.๖
	ต่ำสุด	๒๑.๖	๒๑.๙	๒๓.๓	๒๖.๐	๒๖.๘	๒๖.๒	๒๕.๖	๒๕.๐	๒๕.๒	๒๔.๖	๒๒.๔	๒๐.๘
๒๕๕๔	สูงสุด	๒๙.๗	๓๒.๘	๓๑.๐	๓๔.๑	๓๓.๕	-	-	-	-	-	-	-
	ต่ำสุด	๑๘.๘	๒๐.๕	๒๒.๐	๒๔.๒	๒๕.๓	-	-	-	-	-	-	-

ที่มา : กรมอุตุนิยมวิทยา, มิถุนายน ๒๕๕๔

๑.๓.๒ แหล่งน้ำและปริมาณน้ำฝนในรอบปี

ตารางที่ ๓ แสดงปริมาณน้ำฝน ฝนตกในปี ๒๕๔๑-๒๕๕๔ (หน่วย : มิลลิเมตร)

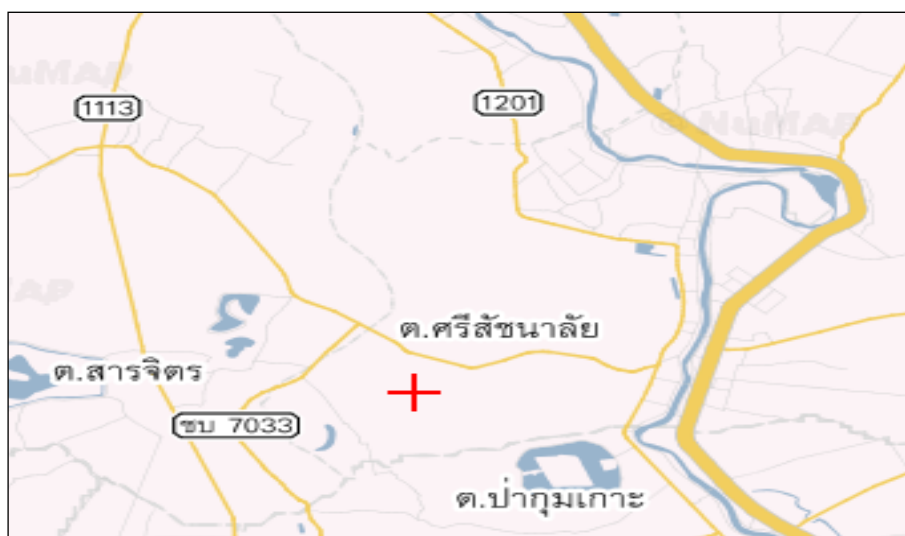
ปี/เดือน	ม.ค.	ก.พ.	มี.ค.	เม.ย.	พ.ค.	มิ.ย.	ก.ค.	ส.ค.	ก.ย.	ต.ค.	พ.ย.	ธ.ค.	รวม	เฉลี่ย
๒๕๕๒	๐.๒	๐.๐	๑๖.๑	๔๐.๒	๑๕๙.๑	๒๑๔.๗	๒๑๒.๕	๘๖.๓	๑๙๒.๗	๒๕๓.๔	๐.๘	๐.๐	๑,๑๗๖	๙๘.๐
๒๕๕๓	๑๘.๘	๐.๐	๐.๐	๔๓.๐	๘๔.๗	๑๑๗.๕	๙๙.๖	๒๐๖.๓	๒๒๒.๔	๑๖๐.๑	๐.๐	๕๗.๕	๑,๐๐๙.๙	๘๔.๒
๒๕๕๔	๐.๙	๐.๐	๑๑๘.๙	๒๓๓.๑	๒๑๕.๕	๑๘๗.๔	๑๖๔.๗	๓๕๘.๑	๓๒.๑	๑๘๗.๖	๐.๔	๐	๑,๔๙๘.๗	๑๒๔.๘๙

ที่มา : กรมอุตุนิยมวิทยา (ข้อมูล ณ เดือนมิถุนายน ๒๕๕๔)

๑.๔ เส้นทางคมนาคม

การคมนาคมระหว่างตำบลกับจุดที่ตั้งอำเภอ สามารถติดต่อได้ ดังนี้

๑. ทางหลวงแผ่นดินหมายเลข ๑๒๐๑ เป็นเส้นทางเชื่อมระหว่างอำเภอสวรรคโลกกับอำเภอ ศรีสัชนาลัย โดยผ่านตำบลศรีสัชนาลัย ทางฝั่งตะวันตกของแม่น้ำยม ในแนวเหนือใต้ไปบรรจบกับทางหลวงหมายเลข ๑๐๑ เพื่อติดต่อกับอำเภอ
๒. ทางหลวงแผ่นดินหมายเลข ๑๒๙๔ เป็นเส้นทางเชื่อมกับอุทยานแห่งชาติศรีสัชนาลัย



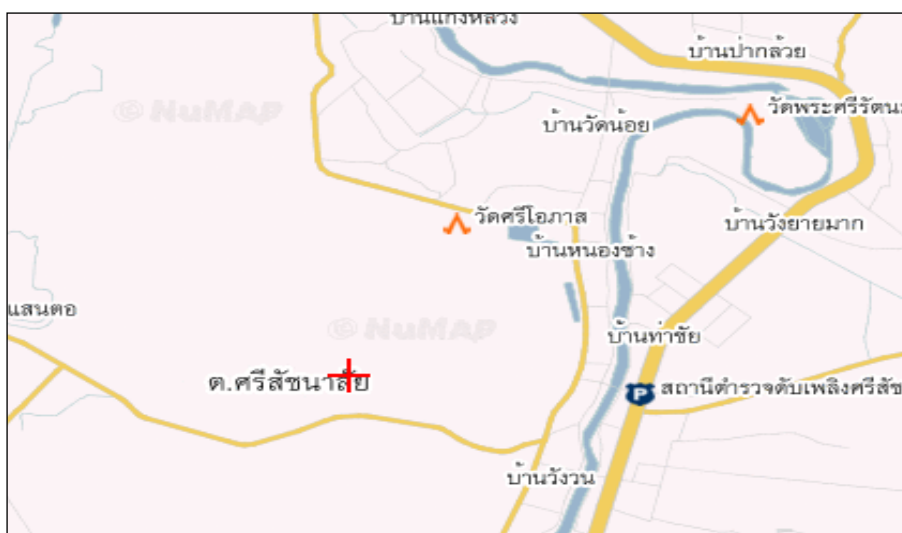
ภาพที่ ๖ แผนที่แสดงเส้นทางคมนาคม ตำบลศรีสัชนาลัย

(ที่มา: สำนักงานเกษตรอำเภอศรีสัชนาลัย, ๒๕๖๕)

๑.๕ แหล่งน้ำและระบบชลประทาน

ตำบลศรีสัชนาลัยมีแหล่งน้ำที่สำคัญจำนวน ๒ แหล่ง ได้แก่

- แม่น้ำยม ไหลผ่านในแนวเหนือใต้ เป็นแนวแบ่งเขตตำบล
- หนองช้าง อยู่ในหมู่ที่ ๔ และหมู่ที่ ๕



ภาพที่ ๗ แสดงแหล่งน้ำใน ต.ศรีสัชนาลัย อ.ศรีสัชนาลัย จ.สุโขทัย
(ที่มา: สำนักงานเกษตรอำเภอศรีสัชนาลัย, ๒๕๕๕)

๑.๖ สภาพทางเศรษฐกิจและสังคม

๑.๖.๑ โครงสร้างเศรษฐกิจที่สำคัญ

๑. ขนาดการถือครองที่ดิน

เกษตรกรส่วนใหญ่จะเป็นเกษตรกรรายย่อยที่มีที่ดินทำกิน ไม่เกิน ๑๐ ไร่ ซึ่งส่วนใหญ่จะใช้ในการ ทำนา ส่วนเกษตรกรที่ประกอบอาชีพทางการทำไร่และสวนผลไม้ ส่วนใหญ่จะมีการถือครองที่ดินมากกว่า ๑๐ ไร่

สำหรับสิทธิ์ในที่ดินทำกินนั้น เกษตรกรส่วนใหญ่จะได้รับเอกสารสิทธิประเภท โฉนด น.ส.๓ หรือ สปก ตลอดจนการครอบครองโดยไม่มีเอกสารสิทธิ

ตารางที่ ๔ แสดงปริมาณการถือครองที่ดินใน ต.ศรีสัชนาลัย

จำนวนพื้นที่ (ไร่)	จำนวน (ครัวเรือน)
๐-๕	๑๑๙
๖-๑๐	๑๐๖
๑๑-๒๐	๑๙๔
๒๑-๓๐	๑๑๔
๓๑-๔๐	๖๐
๔๑-๕๐	๔๖
มากกว่า ๕๐	๙๑
รวม	๗๓๐

ที่มา: ระบบฐานข้อมูลเกษตรกร กรมส่งเสริมการเกษตร, ๒๕๖๕

๒. จำนวนแรงงาน

ตำบลศรีสัชนาลัย มีประชากรทั้งหมด ๕,๑๑๙ คน มีประชากรวัยแรงงาน (อายุ ๑๕ - ๕๐ ปี) จำนวน ๓,๑๕๒ คน หรือ ร้อยละ ๕๙.๒๗ ของประชากร ซึ่งจะมีการเคลื่อนย้ายแรงงานประมาณ ๓๐๐ คน หรือร้อยละ ๙.๕ ของประชากรวัยแรงงานทั้งตำบล

๓. รายได้/รายจ่ายของครัวเรือน

จากการประเมินรายได้ของเกษตรกร จากข้อมูล กชช.๒ ค รวมมูลค่าภาคเกษตรกรรม พบว่าเกษตรกรมีรายได้เฉลี่ย ๓๕,๐๐๐ บาท/ครัวเรือน/ปี หรือเฉลี่ย ๗,๐๐๐ บาท/คน /ปี เมื่อพิจารณารายได้ เฉลี่ยต่อครัวเรือนจะแบ่งกลุ่มออกได้ ดังนี้

๑. กลุ่มที่มีรายได้เฉลี่ยต่อครัวเรือนสูง ส่วนใหญ่มาจากการประกอบอาชีพทำสวนผลไม้ หรือไร่อ้อย ซึ่งมีรายได้เฉลี่ยครัวเรือนละ ๖๕,๐๐๐ บาท/ปี

๒. กลุ่มที่มีรายได้เฉลี่ยต่อครัวเรือนต่ำ ส่วนใหญ่มาจากอาชีพการทำไร่หรือทำนา มีรายได้เฉลี่ยครัวเรือนละ ๒๔,๐๐๐ บาท/ปี

๔. เป้าหมายของการทำฟาร์ม

ในปัจจุบันเกษตรกรได้ปรับเปลี่ยนวิถีทางของการทำการเกษตร จากการผลิตเพื่อบริโภคมาเป็นการผลิตเพื่อการค้า โดยคิดเป็นเพื่อการบริโภค ร้อยละ ๓๐ และจำหน่าย ร้อยละ ๗๐ เพื่อให้มีรายได้เพียงพอต่อการใช้จ่ายในครัวเรือน ดังจะเห็นได้จากการหันมาทำสวนไม้ผลทดแทนการทำไร่กันมากขึ้น ซึ่งเกษตรกรก็มีรายได้สูงขึ้นและมีความมั่นคงมากกว่าการทำไร่

๕. สัตว์ใช้งาน เครื่องจักรการเกษตรและปัจจัยการผลิต

เกษตรกรตำบลศรีสัชนาลัย ได้หันมาใช้เครื่องจักรการเกษตรแทนการใช้แรงงานสัตว์ สามารถแบ่งเครื่องจักรการเกษตรออกได้ ดังนี้

๑. รถไถขนาดใหญ่	จำนวน	๕	คัน
๒. รถไถเดินตาม	จำนวน	๓๒	คัน
๓. รถอีแต๋น	จำนวน	๑๒	คัน
๔. เครื่องนวดข้าว/ธัญพืช	จำนวน	๓	เครื่อง
๕. เครื่องสูบน้ำ	จำนวน	๖๕	เครื่อง
๖. โรงสีข้าว	จำนวน	๓	โรง

ส่วนปัจจัยการผลิตนั้น เกษตรกรตำบลศรีสัชนาลัยจะใช้ปัจจัยการผลิต เช่น เมล็ดพันธุ์ ปุ๋ย และ สารเคมีทางการเกษตร จากแหล่งต่าง ๆ ดังนี้

๑. หน่วยงานของทางราชการ เช่น สำนักงานเกษตรอำเภอ ศูนย์ขยายพันธุ์พืช สถานีพัฒนาที่ดิน เป็นต้น โดยจะอยู่ในรูปของโครงการต่างๆ หรือการจำหน่าย

๒. ธนาคารเพื่อการเกษตรและสหกรณ์การเกษตร (ธกส.) หรือสหกรณ์การเกษตร โดยผ่านสมาชิกใน

ลักษณะการกู่ยม

๓. กลุ่มกองทุนต่าง ๆ ในหมู่บ้าน ตำบล เช่น กลุ่มออมทรัพย์ กลุ่มอาชีพ โดยเกษตรกร จะรวมกลุ่มกัน จัดตั้งขึ้นมา

๔. เอกชน โดยเกษตรกรจะซื้อจากตัวแทนจำหน่ายในระดับอำเภอหรือตำบล

๑.๖.๒ จำนวนครัวเรือน

ตำบลศรีสัชนาลัย มีประชากรรวมทั้งสิ้น ๕,๑๑๙ คน จำแนกเป็นชาย ๒,๔๓๗ คน หญิง ๒,๖๘๒ คน ประชากรส่วนใหญ่ของอำเภอจะนับถือศาสนาพุทธ

ตารางที่ ๕ แสดงจำนวนประชากรในพื้นที่ตำบลศรีสัชนาลัย

หมู่บ้าน	จำนวนครัวเรือน	จำนวนประชากร			ครัวเรือนเกษตรกร
		ชาย	หญิง	รวม	
หมู่ที่ ๑ วังวน	๒๘๕	๓๔๖	๓๙๘	๗๔๔	๑๒๙
หมู่ที่ ๒ วงศ์ใหญ่	๑๘๘	๑๙๗	๑๘๘	๓๘๕	๖๒
หมู่ที่ ๓ เมืองเก่า	๔๑๘	๔๘๑	๕๖๙	๑,๐๕๐	๑๒๑
หมู่ที่ ๔ เมืองเก่า	๒๖๕	๓๗๐	๓๙๑	๗๖๑	๑๔๓
หมู่ที่ ๕ หนองช้าง	๔๘๖	๖๑๑	๖๘๐	๑,๒๙๑	๒๒๘
หมู่ที่ ๖ พระปรารักษ์	๓๐๒	๔๓๒	๔๕๖	๘๘๘	๔๘
รวม	๑,๙๔๔	๒,๔๓๗	๒,๖๘๒	๕,๑๑๙	๗๓๐

ที่มา: สำนักบริหารการทะเบียน, ๒๕๖๕

ระบบฐานข้อมูลทะเบียนเกษตรกร, ๒๕๖๕

๑.๖.๓ การศึกษา

ประชากรส่วนใหญ่จบการศึกษาภาคบังคับจากโรงเรียนในตำบล ซึ่งมีโรงเรียนประถมศึกษา จำนวน ๔ โรงเรียน นอกจากนี้ประชากรวัยศึกษาบางส่วนจะไปเรียนในโรงเรียนประจำอำเภอและอำเภอสวรรคโลก หรือในจังหวัดใกล้เคียง คือจังหวัดอุดรธานี ซึ่งระยะทางไม่ห่างกันมากนัก

๑.๖.๔ สถาบันกลุ่มและมวลชนที่จัดตั้งขึ้น

- กลุ่มแม่บ้าน / วิสาหกิจชุมชน
- กลุ่มกองทุนฟื้นฟูและพัฒนาเกษตรกร
- กลุ่มเกษตรกรทำไร่
- กลุ่มสมาชิก สกต.
- ศูนย์ส่งเสริมการผลิตและกระจายข้าวพันธุ์ดี
- ศูนย์ส่งเสริมและผลิตภัณฑ์ของชุมชน

๑.๖.๕ การรักษาความสงบเรียบร้อย

- อาสาสมัครปกป้องสถาบัน
- อปพร.
- สารวัตรหมู่บ้าน
- ราษฎรภายในหมู่บ้านทุกคน ร่วมกันสอดส่องดูแล

๑.๖.๖ ภูมิปัญญาท้องถิ่น

ภูมิปัญญาท้องถิ่นที่ทำชื่อเสียงให้กับราษฎรตำบลศรีสัชนาลัย คือ

- การทำ ทอง/เงิน ลายโบราณ

๑.๗ การใช้ประโยชน์ที่ดิน ตำบลศรีสัชนาลัย

ตำบลศรีสัชนาลัยมีขนาดพื้นที่ทั้งหมดประมาณ ๓๖,๕๘๐ ไร่ แบ่งเป็นพื้นที่ทำการเกษตรประมาณ ๔,๐๖๗ ไร่ พื้นที่อื่นๆ ๓๒,๕๑๓ ไร่ โดยพื้นที่ส่วนใหญ่ของตำบลศรีสัชนาลัยอยู่นอกเขตชลประทาน

จากการสำรวจการใช้ที่ดินภายในเขตเทศบาลตำบลศรีสัชนาลัย สามารถจำแนกการใช้ประโยชน์ที่ดินได้ดังต่อไปนี้

- การใช้ที่ดินประเภทที่อยู่อาศัยจะกระจายอยู่โดยทั่วไป ภายในชุมชนในบริเวณสองฝั่งแม่น้ำยม และสองฟากทางหลวงแผ่นดินหมายเลข ๑๐๑ และทางหลวงแผ่นดินหมายเลข ๑๒๐๑ สภาพอาคารบ้านเรือนส่วนใหญ่เป็นบ้านไม้ชั้นเดียวใต้ถุนสูงและบ้านเรือนที่สร้างใหม่จะเป็นตึกพักอาศัย

- การใช้ที่ดินประเภทพาณิชยกรรม ในบริเวณฝั่งตะวันตกของริมฝั่งแม่น้ำยมจะเป็นกิจการโรงแรม ร้านอาหาร ปั่นน้ำมัน และร้านทำทองโบราณ ส่วนพื้นที่ทางฝั่งตะวันออกของแม่น้ำยมจะเป็นตลาดสดเทศบาล ร้านขายของชำ ร้านอุปกรณ์การเกษตร ปั่นน้ำมัน เป็นต้น

- การใช้ที่ดินประกอบสถาบันการศึกษา ประกอบไปด้วยโรงเรียนจำนวน ๔ แห่ง

- การใช้ที่ดินประเภทสถาบันศาสนา โดยมีวัดจำนวน ๔ แห่ง

- การใช้ที่ดินประเภทสถาบันราชการ การสาธารณสุขและสาธารณูปการ ได้แก่การประปาส่วนภูมิภาค สาขาย่อยศรีสัชนาลัย การไฟฟ้าส่วนภูมิภาค ป้อมตำรวจและสถานีจอดรถดับเพลิง สถานีอนามัยประจำตำบล และศูนย์สาธารณสุขมูลฐาน

- การใช้ที่ดินประเภทที่โล่งเพื่อนันทนาการและรักษาคุณภาพสิ่งแวดล้อมในชุมชน เทศบาลตำบลศรีสัชนาลัย มีให้บริการแก่ชุมชน ๑ แห่ง คือ ที่สาธารณะประโยชน์หนองช้าง ลานพระบรมราชานุสาวรีย์พระมหาธรรมราชาที่ ๑ (พระยาสิทธิ)

- การใช้ที่ดินประเภทชนบทและเกษตรกรรม จะได้แก่พื้นที่โดยรอบชุมชนรวมทั้งพื้นที่ชนบททั่วไป

๑.๘ ข้อมูลด้านการเกษตรที่สำคัญ/ พืชเศรษฐกิจที่สำคัญ

- ข้าวนาปี ส่วนใหญ่ใช้พันธุ์ พืชปลูกโลก ๒ กข. ๔๑ กข.๔๗ กข.๔๙
- ถั่วเขียว ส่วนใหญ่จะใช้พันธุ์ อุทอง ๑ และอุทอง ๒
- อ้อยโรงงาน ส่วนใหญ่ใช้พันธุ์ ขอนแก่น ๓ LK-๙๒๑๑
- มะม่วง ส่วนใหญ่ใช้พันธุ์โชคอนันต์ เขียวเสวย น้ำดอกไม้
- โค เกษตรกรจะใช้พันธุ์พื้นเมือง
- กระบือ เกษตรกรจะใช้พันธุ์พื้นเมือง
- ไก่/เป็ด ส่วนใหญ่จะเลี้ยงไว้เป็นอาหาร จึงใช้พันธุ์พื้นเมือง
- ปลา เกษตรกรที่มีบ่อเลี้ยงปลา จะใช้พันธุ์ปลาจากสถานีประมงหรือที่เพาะขาย แต่จะเป็นการเลี้ยงเพื่อบริโภคเป็นหลัก

บทที่ ๒

การวิเคราะห์สถานการณ์การเกษตรของตำบล

๒.๑ ข้อมูลประกอบการวิเคราะห์

๒.๑.๑ เกษตรกรและองค์กรเกษตรกร

๑) เกษตรกร

(๑) ครัวเรือนเกษตรกร

ตำบลศรีสัชนาลัย มีครัวเรือนเกษตรกร ๗๒๙ ครัวเรือน โดยมีหัวหน้าครัวเรือนเกษตรกร อายุระหว่าง ๕๖-๖๕ ปี จำนวน ๒๓๖ ครัวเรือน คิดเป็นร้อยละ ๓๕.๒๘ รองลงมาอายุระหว่าง ๖๕ ปีขึ้นไป จำนวน ๑๙๐ ครัวเรือน คิดเป็นร้อยละ ๒๘.๔๐ และอายุระหว่าง ๔๖-๕๕ ปี จำนวน ๑๖๑ ครัวเรือน คิดเป็นร้อยละ ๒๔.๐๗ ตามลำดับ

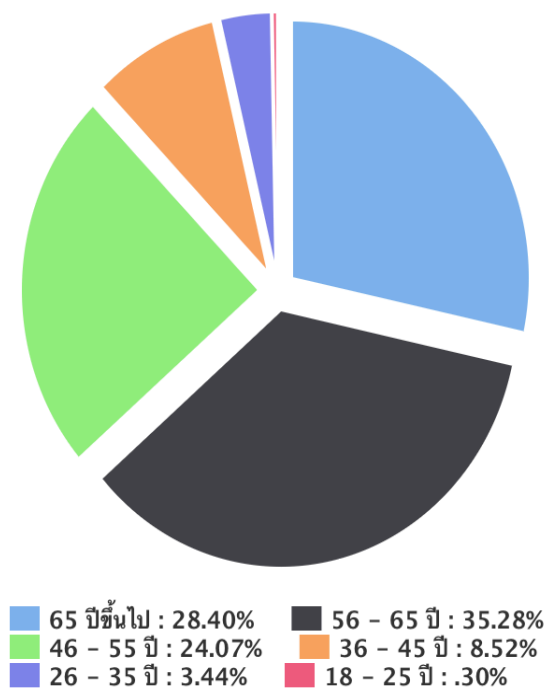
ตารางที่ ๒ แสดงลักษณะการประกอบอาชีพเกษตรกร ตำบลศรีสัชนาลัย อำเภอศรีสัชนาลัย

หัวหน้าครัวเรือนเกษตรกร จำแนกช่วงอายุ

ช่วงอายุ (ปี)	ครัวเรือน	ร้อยละ
65 ปีขึ้นไป	190.00	28.40
56 - 65 ปี	236.00	35.28
46 - 55 ปี	161.00	24.07
36 - 45 ปี	57.00	8.52
26 - 35 ปี	23.00	3.44
18 - 25 ปี	2.00	0.30
รวม	669.00	100.00

(ที่มา : สำนักงานเกษตรอำเภอศรีสัชนาลัย, ๒๕๖๕)

หัวหน้าครัวเรือนเกษตรกร จำแนกช่วงอายุ



ภาพที่ ๘ แสดงหัวหน้าครัวเรือน จำแนกตามอายุ ตำบลศรีสัชนาลัย อำเภอศรีสัชนาลัย จังหวัดสุโขทัย
(ที่มา : สำนักงานเกษตรอำเภอศรีสัชนาลัย, ๒๕๖๕)

(๒) ลักษณะการประกอบอาชีพ

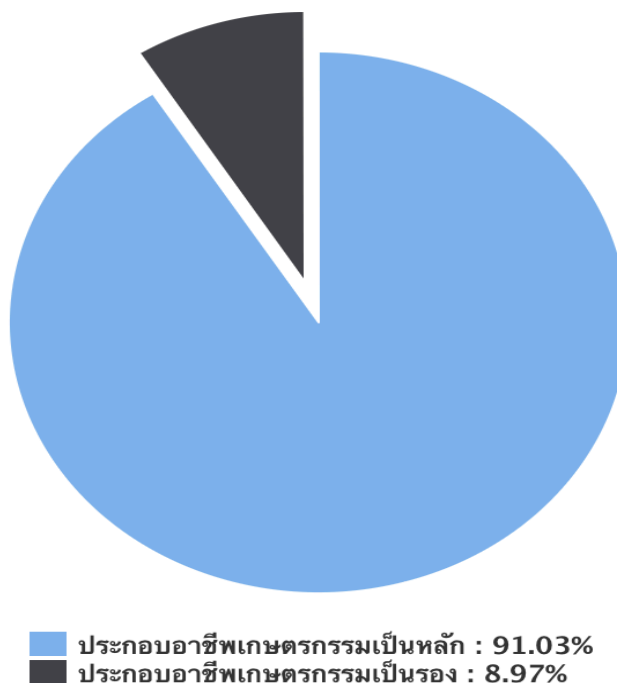
ตำบลศรีสัชนาลัยมีเกษตรกรที่ประกอบอาชีพหลักส่วนใหญ่เป็นการประกอบอาชีพเกษตรกรรม เป็นหลัก จำนวน ๖๐๙ ครัวเรือน คิดเป็นร้อยละ ๙๐.๐๓ และประกอบอาชีพเกษตรกรรมเป็นรอง จำนวน ๖๐ ครัวเรือน คิดเป็นร้อยละ ๘.๙๗

ตารางที่ ๗ แสดงลักษณะการประกอบอาชีพเกษตรกร ตำบลศรีสัชนาลัย อำเภอศรีสัชนาลัย จังหวัดสุโขทัย

ลักษณะการประกอบอาชีพ	ครัวเรือน	ร้อยละ
ประกอบอาชีพเกษตรกรรมเป็นหลัก	๖๐๙.๐๐	๙๐.๐๓
ประกอบอาชีพเกษตรกรรมเป็นรอง	๖๐.๐๐	๘.๙๗

ที่มา : สำนักงานเกษตรอำเภอศรีสัชนาลัย, ๒๕๖๕

ลักษณะการประกอบอาชีพ



ภาพที่ ๙ แสดงลักษณะการประกอบอาชีพ ตำบลศรีสัชนาลัย อำเภอศรีสัชนาลัย จังหวัดสุโขทัย
(ที่มา : สำนักงานเกษตรอำเภอศรีสัชนาลัย, ๒๕๖๕)

(๓) ลักษณะการถือครองที่ดิน

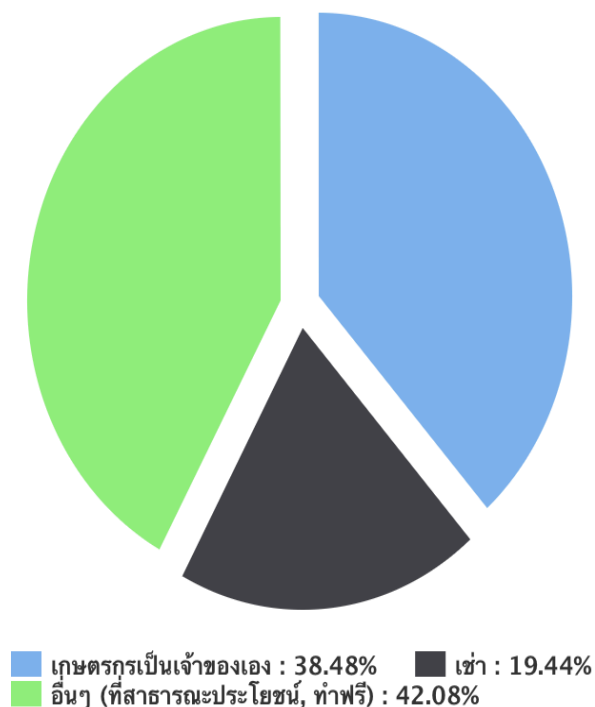
ลักษณะการถือครองที่ดินของเกษตรกรตำบลศรีสัชนาลัย ส่วนใหญ่เกษตรกรเป็นเจ้าของเอง จำนวน ๑๙๒ ครัวเรือน คิดเป็นร้อยละ ๓๘.๔๗ รองลงมาคืออื่นๆ (ที่สาธารณะประโยชน์, ทำฟรี) จำนวน ๒๑๐ ครัวเรือน คิดเป็นร้อยละ ๔๒.๐๘ และเช่า จำนวน ๙๗ ครัวเรือน คิดเป็นร้อยละ ๑๙.๔๓ ตามลำดับ

ตารางที่ ๘ แสดงลักษณะการถือครองที่ดินของเกษตรกร ตำบลศรีสัชนาลัย อำเภอศรีสัชนาลัย จังหวัดสุโขทัย

ลักษณะการถือครอง	ครัวเรือน	ร้อยละ
เกษตรกรเป็นเจ้าของ	๑๙๒	๓๘.๔๗
เช่า	๙๗	๑๙.๔๓
อื่นๆ (ที่สาธารณะประโยชน์, ทำฟรี)	๒๑๐	๔๒.๐๘
รวม	๔๙๙	๑๐๐.๐๐

ที่มา : สำนักงานเกษตรอำเภอศรีสัชนาลัย, ๒๕๖๕

ลักษณะการถือครองที่ดิน



ภาพที่ ๑๐ แสดงลักษณะการถือครองที่ดิน ตำบลศรีสัชลาย อำเภอสรีสัชลาย จังหวัดสุโขทัย
(ที่มา : สำนักงานเกษตรอำเภอสรีสัชลาย, ๒๕๖๕)

(๔) ประเภทเอกสารสิทธิ (เฉพาะเกษตรกรเป็นเจ้าของ)

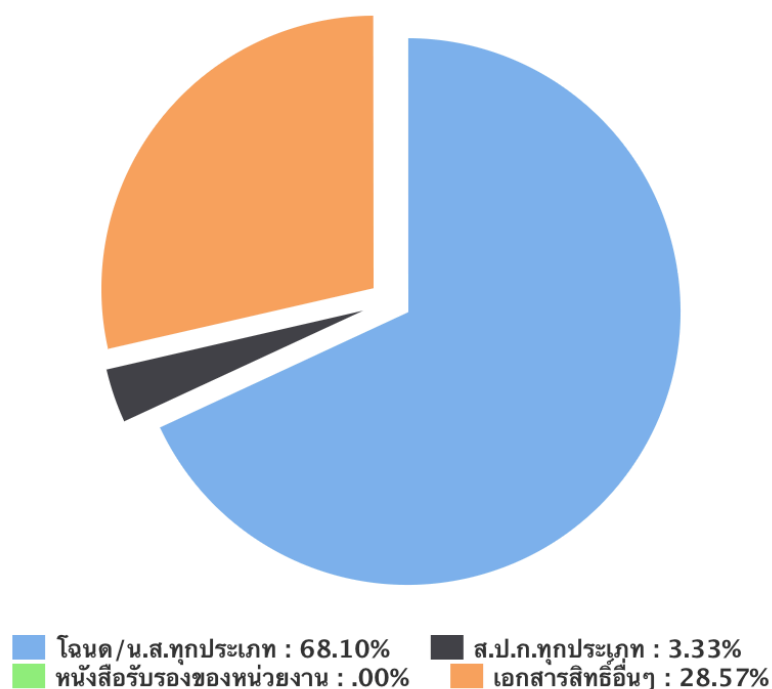
เกษตรกรตำบลศรีสัชลาย มีการถือครองที่ดินแบบไม่มีเอกสารสิทธิ จำนวน ๖๐ ครัวเรือน คิดเป็นร้อยละ ๒๘.๕๗ รองลงมาคือเอกสารสิทธิประเภท ส.ป.ก. จำนวน ๗ ครัวเรือน คิดเป็นร้อยละ ๓.๓๓ และเอกสารสิทธิประเภทโฉนด จำนวน ๑๔๓ ครัวเรือน คิดเป็นร้อยละ ๖๘.๐๙ ตามลำดับ

ตารางที่ ๙ แสดงลักษณะเอกสารสิทธิของเกษตรกร ตำบลศรีสัชลาย อำเภอสรีสัชลาย จังหวัดสุโขทัย

ประเภทเอกสารสิทธิ (ครัวเรือน)				รวม
โฉนด/น.ส.ทุกประเภท	ส.ป.ก. ทุกประเภท	หนังสือรับรอง ของหน่วยงาน	เอกสารสิทธิ อื่นๆ	
๑๔๓	๗	๐	๖๐	๒๑๐

ที่มา : สำนักงานเกษตรอำเภอสรีสัชลาย, ๒๕๖๕

ประเภทเอกสารสิทธิ์ (ครัวเรือน)



ภาพที่ ๑๑ แสดงประเภทเอกสารสิทธิ์ ตำบลศรีสัชนาลัย อำเภอศรีสัชนาลัย จังหวัดสุโขทัย
(ที่มา : สำนักงานเกษตรอำเภอศรีสัชนาลัย, ๒๕๖๕)

(๒) องค์กรและสถาบันเกษตรกร

(๑) กลุ่มเกษตรกร/สถาบัน

ตำบลศรีสัชนาลัย มีกลุ่มส่งเสริมอาชีพ ๖ กลุ่ม มีสมาชิก ๖๐ ราย กลุ่มแม่บ้านเกษตรกร ๑ กลุ่ม สมาชิก ๑๐ ราย กลุ่มยุวเกษตรกร - กลุ่ม สมาชิก - ราย วิสาหกิจชุมชน ๔ แห่ง สมาชิก ๕๕ ราย สหกรณ์จำนวน ๑ แห่ง สมาชิก ๓๕ ราย และกลุ่มเกษตรกร ๒ กลุ่ม สมาชิก ๗๓ ราย

ตารางที่ ๑๐ แสดงจำนวนและสมาชิกสถาบันเกษตรกรตำบลศรีสัชนาลัย อำเภอศรีสัชนาลัย จังหวัดสุโขทัย

	กลุ่มส่งเสริมอาชีพ		กลุ่มแม่บ้าน		กลุ่มยุวเกษตรกร		วิสาหกิจชุมชน		สหกรณ์		กลุ่มเกษตรกร	
	กลุ่ม	สมาชิก (ราย)	กลุ่ม	สมาชิก (ราย)	กลุ่ม	สมาชิก (ราย)	แห่ง	สมาชิก (ราย)	แห่ง	สมาชิก (ราย)	กลุ่ม	สมาชิก (ราย)
	๖	๖๐	๑	๑๐	-	-	๕	๕๕	๑	๓๕	๒	๗๓
รวม	๖	๖๐	๑	๑๐	-	-	๕	๕๕	๑	๓๕	๒	๗๓

ที่มา : สำนักงานเกษตรอำเภอศรีสัชนาลัย, ๒๕๖๕

๓) ศูนย์เรียนรู้และเครือข่าย

ตำบลศรีสัชนาลัย มีแหล่ง/ศูนย์เรียนรู้และบริการด้านการเกษตร มีศูนย์เรียนรู้การเพิ่มประสิทธิภาพการผลิตสินค้าเกษตร (ศพก.) ๑ ศูนย์

ตารางที่ ๑๑ แสดงจำนวนแหล่ง/ศูนย์เรียนรู้และบริการด้านการเกษตร ตำบลศรีสัชนาลัย อำเภอศรีสัชนาลัย จังหวัดสุโขทัย

	ศพก.	ศพก. เครือข่าย	ศจช.	ศคปช.	ศบกด.	ศูนย์เรียนรู้เศรษฐกิจ			ศูนย์ถ่ายทอดเทคโนโลยี ด้านการพัฒนาที่ดิน
						กษ.	ปศุสัตว์	ปศุสัตว์	
	-	๑	-	-	-	-	-	-	-
รวม	-	๑	-	-	-	-	-	-	-

ที่มา : สำนักงานเกษตรอำเภอศรีสัชนาลัย, ๒๕๖๕

(๑) อาสาสมัครเกษตร

ตำบลศรีสัชนาลัย มีอาสาสมัครเกษตร จำนวน ๖ คน และหมอดินอาสา จำนวน ๖ คน

ตารางที่ ๑๒ แสดงข้อมูลอาสาสมัครเกษตร ตำบลศรีสัชนาลัย อำเภอศรีสัชนาลัย จังหวัดสุโขทัย

ตำบล	หน่วยงาน /อาสาสมัครเกษตร (ราย)								
	อาสาสมัคร ฝนหลวง	ครูบุญชี อาสา	ประมง อาสา	อาสา ปศุสัตว์	หมอดิน อาสา	เกษตร หมู่บ้าน	สหกรณ์	เศรษฐกิจ การเกษตร	อาสาสมัคร ปฏิรูปที่ดิน
ศรีสัชนาลัย	-	-	-	-	๖	๖	-	-	-
รวม					๖	๖			

ที่มา : สำนักงานเกษตรอำเภอศรีสัชนาลัย, ๒๕๖๕

(๒) ประชาชนชาวบ้าน

- ไม่มี

ตารางที่ ๑๓ แสดงข้อมูลประชาชนชาวบ้าน ตำบลศรีสัชนาลัย อำเภอศรีสัชนาลัย จังหวัดสุโขทัย

ตำบล	จำนวน (ราย)	ชื่อ - สกุล	ที่อยู่
	-	-	-
รวม	-	--	-

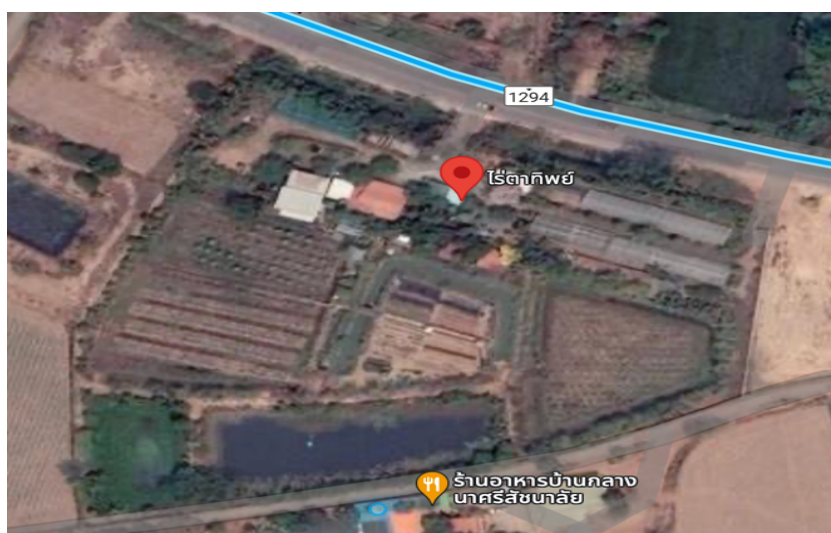
ที่มา : สำนักงานเกษตรอำเภอศรีสัชนาลัย, ๒๕๖๕

(๓) ศูนย์เรียนรู้การเพิ่มประสิทธิภาพการผลิตสินค้าเกษตร

ตารางที่ ๑๔ ศูนย์เครือข่ายของศูนย์เรียนรู้การเพิ่มประสิทธิภาพการผลิตสินค้าเกษตรตำบลศรีสัชนาลัย อำเภอสรีสัชนาลัย

แบบสรุปข้อมูล						
ศูนย์เครือข่ายของศูนย์เรียนรู้การเพิ่มประสิทธิภาพการผลิตสินค้าเกษตร						
ที่	ชื่อศูนย์เครือข่าย	ประเภท/กิจกรรมหลัก	ที่ตั้งศูนย์		ชื่อ - นามสกุล ประธานศูนย์	เบอร์โทรศัพท์ ประธานศูนย์ เครือข่าย
			หมู่	ตำบล		
๑	ศูนย์การเรียนรู้ นาสวนผสม	ส่งเสริมการทำไร่นา สวนผสม	๒	ศรีสัชนาลัย	นายนรากร เขยวัดเกาะ	-

ที่มา : สำนักงานเกษตรอำเภอสรีสัชนาลัย, ๒๕๖๕



ภาพที่ ๑๒ แสดงที่ตั้งศูนย์เรียนรู้การเพิ่มประสิทธิภาพการผลิตสินค้าเกษตร และเครือข่ายตำบลศรีสัชนาลัย
อำเภอสรีสัชนาลัย จังหวัดสุโขทัย

(ที่มา : สำนักงานเกษตรอำเภอสรีสัชนาลัย, ๒๕๖๕)

(๔) กลุ่มเกษตรกรแปลงใหญ่

-ไม่มี

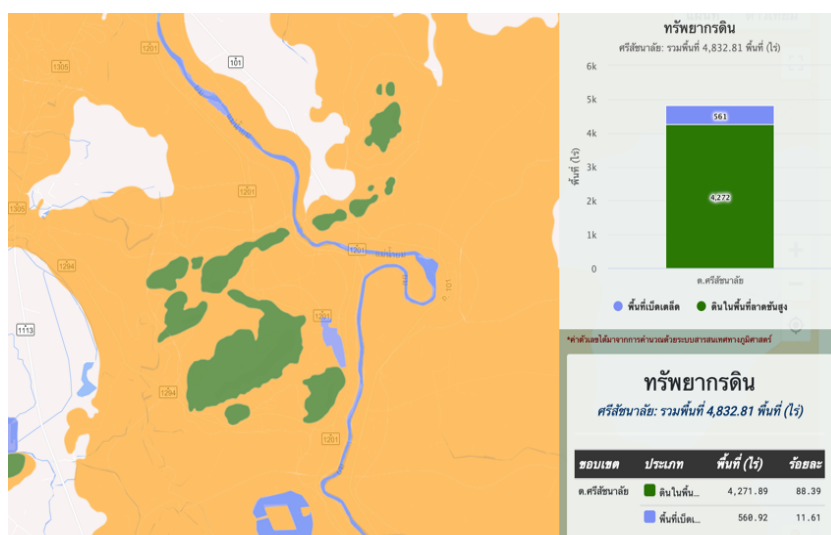
๒.๑.๒ ศักยภาพพื้นที่/ทรัพยากรการเกษตร

๑) ทรัพยากรดิน

ตารางที่ ๑๕ แสดงพื้นที่ทรัพยากรดิน ตำบลศรีสัชนาลัย อำเภอศรีสัชนาลัย จังหวัดสุโขทัย

ประเภท	เนื้อที่ (ไร่)	ร้อยละ
ดินในพื้นที่ลาดชันสูง	๔,๒๗๒.๐๐	๘๘.๓๙
ดินในพื้นที่ดอนในเขตดินแห้ง		
พื้นที่เบ็ดเตล็ด	๕๖๐.๙๒	๑๑.๖๑
กลุ่มชุดดินผสม		
ดินในพื้นที่ราบลุ่ม		

ที่มา : สำนักงานเกษตรอำเภอศรีสัชนาลัย, ๒๕๖๕



ภาพที่ ๑๓ แสดงพื้นที่ทรัพยากรดิน ตำบลศรีสัชนาลัย อำเภอศรีสัชนาลัย จังหวัดสุโขทัย

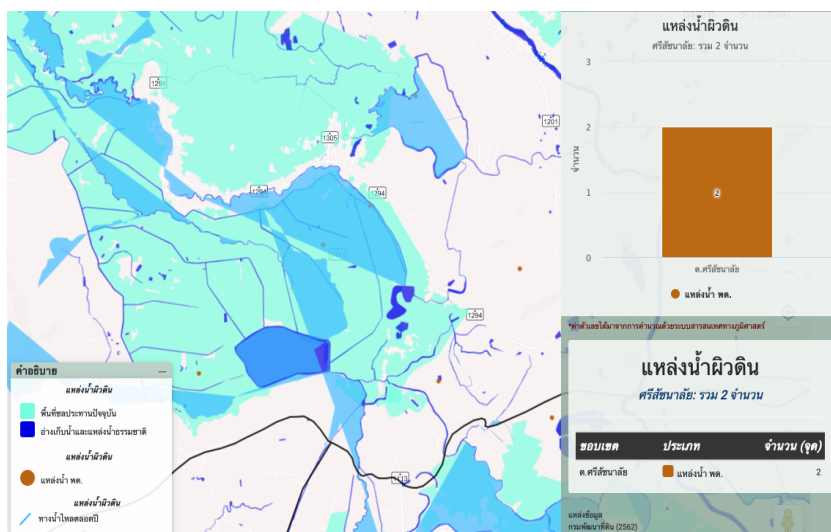
(ที่มา : สำนักงานเกษตรอำเภอศรีสัชนาลัย, ๒๕๖๕)

๒) ทรัพยากรน้ำ

ตำบลศรีสัชนาลัย เป็นพื้นที่อาศัยน้ำฝนในการทำการเกษตรเป็นหลัก ประมาณ ๖๐ % ของพื้นที่ทั้งหมดนอกจากนี้ยังแหล่งน้ำอื่นๆ ที่ใช้ในการเกษตรดังนี้

๒.๑แหล่งน้ำบนดิน

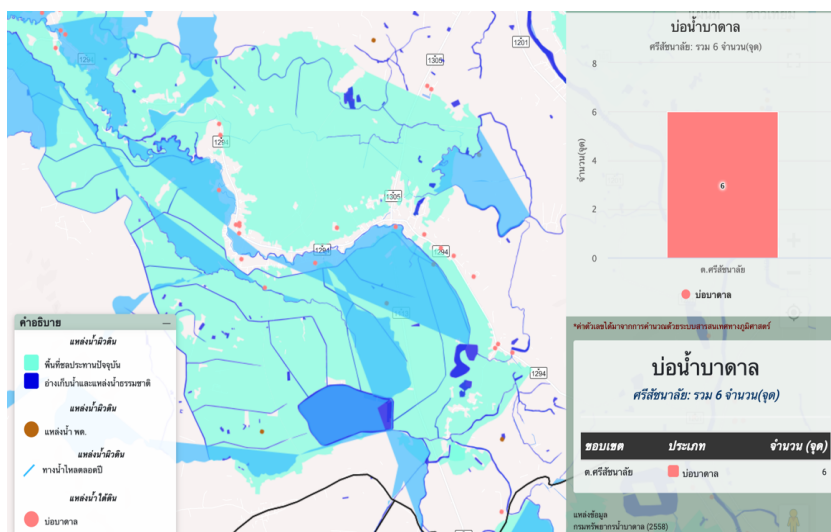
- แหล่งน้ำผิวดิน ได้แก่ น้ำในแม่น้ำลำคลอง ทะเลสาบและในพื้นที่ขุมน้ำที่เป็นน้ำจืด ปกติน้ำผิวดินจะได้รับการเติมจากฝน ตำบลศรีสัชนาลัย มีแหล่งน้ำผิวดินที่ใช้ทำการเกษตรดังนี้ โครงการชลประทานขนาดกลาง จำนวน ๑ แห่ง แหล่งน้ำจากธรรมชาติ ๑ แห่ง



ภาพที่ ๑๔ แสดงพื้นที่น้ำท่วม ตำบลศรีสัชลย์ อำเภอสรีสัชลย์ จังหวัดสุโขทัย
(ที่มา : สำนักงานเกษตรอำเภอสรีสัชลย์, ๒๕๖๕)

๒.๒ แหล่งน้ำใต้ดิน

- แหล่งน้ำใต้ดิน บ่อน้ำบาดาล ตำบล ศรีสัชลย์ อำเภอสรีสัชลย์ จังหวัดสุโขทัย รวมทั้งสิ้น ๖ บ่อ



ภาพที่ ๑๕ แสดงพื้นที่น้ำใต้ดิน ตำบลศรีสัชลย์ อำเภอสรีสัชลย์ จังหวัดสุโขทัย
(ที่มา : สำนักงานเกษตรอำเภอสรีสัชลย์, ๒๕๖๕)

๒.๑.๓ สินค้าเอกลักษณ์ประจำถิ่น/สินค้า GI

- ไม่มี

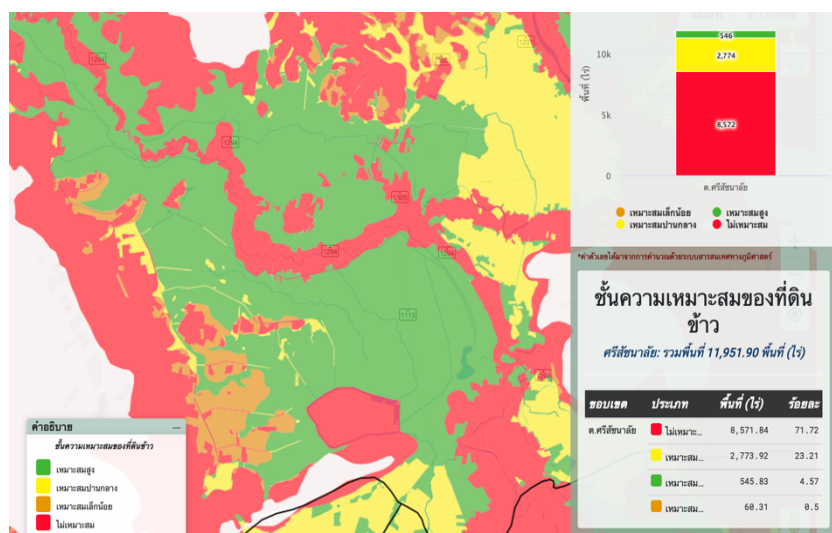
๒.๑.๔ สีนค้ำเกษตรที่สำคัญ

ชนิดสินค้ำ ข้าวนาปี

๑) พื้นที่เหมาะสม/ไม่เหมาะสม

(๑) เขตความเหมาะสม

ตำบลศรีสัชนาลัย มีพื้นที่ที่เหมาะสมสำหรับปลูกข้าวนาปีทั้งหมด จำนวน ๓,๓๘๐ ไร่ แบ่งเป็นพื้นที่ที่มีความเหมาะสมมาก (S๑) จำนวน ๕๔๖ ไร่ คิดเป็นร้อยละ ๔.๕๗ พื้นที่เหมาะสมปานกลาง (S๒) จำนวน ๒,๗๗๔ ไร่ คิดเป็นร้อยละ ๒๓.๒๑ พื้นที่เหมาะสมน้อย (S๓) จำนวน ๖๑ ไร่ คิดเป็นร้อยละ ๐.๕



ภาพที่ ๑๖ แสดงเขตความเหมาะสม(พื้นที่ศักยภาพ) สำหรับการปลูกข้าว ตำบลศรีสัชนาลัย อำเภศรีสัชนาลัย จังหวัดสุโขทัย (ที่มา : สำนักงานเกษตรอำเภศรีสัชนาลัย, ๒๕๖๕)

๒) ปริมาณการผลิต

ตำบลศรีสัชนาลัย มีพื้นที่การปลูกข้าวนาปี จำนวน ๒,๕๓๐ไร่ ๑๘๖ ครัวเรือน

ตารางที่ ๑๖ แสดงปริมาณปลูกข้าวนาปี ตำบลศรีสัชนาลัย อำเภศรีสัชนาลัย จังหวัดสุโขทัย

ตำบล	ครัวเรือนเกษตรกร	พื้นที่ปลูก (ไร่)	พื้นที่เก็บเกี่ยว (ไร่)	ผลผลิต (ตัน)	ผลผลิตต่อไร่ (ตัน)
ศรีสัชนาลัย	๑๘๖	๒,๕๓๐	๒,๕๓๐	๑,๕๑๘	๐.๖
รวม	๑๘๖	๒,๕๓๐	๒,๕๓๐	๑,๕๑๘	๐.๖

(ที่มา : สำนักงานเกษตรอำเภศรีสัชนาลัย, ๒๕๖๕)

๓) สถานการณ์ใช้เทคโนโลยีการผลิต

จากในอดีตที่เกษตรกรจะทำการเกษตรเพียงเพื่อการบริโภคในครัวเรือนเป็นหลัก แต่ในปัจจุบันเกษตรกรหันมาทำการเกษตรในเชิงธุรกิจกันมากขึ้นเพื่อสร้างรายได้ให้กับครอบครัวจึงต้องใช้เทคโนโลยีเข้ามาช่วยในการผลิตมากขึ้น

ข้าว มีการทำนาสองครั้ง ได้แก่ นาปี และนาปรัง นาปีเกษตรกรจะเริ่มการปลูกข้าวโดยวิธีหว่านกล้าเริ่มตั้งแต่เดือนพฤษภาคมและเก็บเกี่ยวในช่วงเดือนพฤศจิกายน นาปรังเกษตรกรจะเริ่มการปลูกโดยวิธีหว่านกล้าเริ่มตั้งแต่เดือนพฤศจิกายนและเก็บเกี่ยวในช่วงเดือนมีนาคม โดยมีการใช้ปุ๋ยวิทยาศาสตร์ สูตร ๑๖-๒๐-๐ และสูตร ๔๖-๐-๐ อัตรา ๒๕ กิโลกรัมต่อไร่ และมีการปรับปรุงบำรุง ดินด้วยปุ๋ยหมักและปุ๋ยคอกเพื่อเพิ่มผลผลิตข้าว

พืชไร่ ส่วนใหญ่เกษตรกรจะใช้พันธุ์ที่ทางราชการส่งเสริม เช่น

๑. อ้อยโรงงาน ใช้พันธุ์ที่ทางราชการส่งเสริม

๒. ถั่วเขียว ใช้พันธุ์ อุทอง ๑ และอุทอง ๒

ไม้ผล ส่วนใหญ่เป็นมะม่วง ผลผลิตจะออกตามฤดูกาลและจะมีการทำนอกฤดู (มะม่วง) ไม้ผลจะใช้ปุ๋ยสูตร ๑๕-๑๕-๑๕ ในอัตรา ๒๕ กิโลกรัมต่อไร่ และใช้ปุ๋ยหมัก, ปุ๋ยคอกปรับปรุงบำรุงดิน

๕) ต้นทุนการผลิต

ตารางที่ ๑๗ แสดงต้นทุนการผลิตพืช ปี ๒๕๖๕ ตำบลศรีสัชนาลัย อำเภอศรีสัชนาลัย จังหวัดสุโขทัย

ที่	รายการ	ค่าใช้จ่าย (บาท/ไร่)			
		ข้าวนาปี	ข้าวนาปรัง	อ้อยปลายฝน	อ้อยต้นฝน
๑	ค่าพันธุ์	๓๐๐	๓๐๐	๒,๒๕๐	๒,๒๕๐
๒	ค่าเตรียมดิน				
	- ครั้งที่ ๑	๒๕๐	๒๕๐	๑,๐๐๐	๑,๐๐๐
	- ครั้งที่ ๒	๒๕๐	๒๕๐	๗๕๐	๕๐๐
๓	ค่าจ้างปลูก/หว่าน	๕๐	๕๐	๖๐๐	๖๐๐
๔	ค่าปุ๋ยเคมี	๙๘๐	๑,๐๐๐	๒,๑๐๐	๒,๑๐๐
๕	ค่าสารเคมี				
	- สารป้องกันกำจัดวัชพืช	๔๕๐	๔๕๐	๓๕๐	๓๕๐
	- สารป้องกันกำจัดแมลง	๕๐๐	๕๐๐	-	-
	- สารป้องกันกำจัดโรค	๒๕๐	๒๕๐	-	-
๖	ค่าจ้างพ่นสารเคมี	๑๐๐	๑๐๐	๑๐๐	๑๐๐
๗	ค่าจ้างเก็บเกี่ยว	๔๕๐	๔๕๐	๒,๔๐๐	๒,๔๐๐
๘	ค่าขนส่ง	๑๕๐	๑๕๐	๑,๓๐๐	๑,๓๐๐
๙	ค่าสูบน้ำ	-	-	-	-
	รวมค่าใช้จ่าย	๓,๗๓๐	๓,๗๕๐	๑๐,๘๕๐	๑๐,๖๐๐
	ผลผลิต กก./ไร่	๖๕๐	๖๘๗	๑๒,๐๐๐	๑๐,๐๐๐
	ราคา/กก.	๘.๓๐	๙.๘๐	๑.๑๕	๑.๑๕
	รายได้/ไร่	๕,๓๙๕	๖,๗๓๒	๑๓,๘๐๐	๑๑,๕๐๐
	รายได้สุทธิ/ไร่	๑,๖๖๕	๒,๙๘๒	๒,๙๕๐	๙๐๐

(ที่มา : สำนักงานเกษตรอำเภอศรีสัชนาลัย, ๒๕๖๕)

๖) สถานการณ์การตลาด/วิธีการตลาด

แหล่งสินเชื่อเพื่อการผลิต

เกษตรกรตำบลศรีสนาลัย ใช้แหล่งสินเชื่อเพื่อประกอบกิจกรรมดำเนินการผลิตจากหลายแหล่งแบ่งออกได้ ดังนี้

๑. ธนาคารเพื่อการเกษตรและสหกรณ์การเกษตร เกษตรกรส่วนใหญ่จะขอรับการสนับสนุนเงินทุนจาก ธกส. ซึ่งเป็นแหล่งใหญ่ที่สุด ในรูปของสมาชิกลูกค้า ธกส.

๒. สหกรณ์การเกษตร เป็นแหล่งที่เกษตรกรที่เป็นสมาชิกใช้เป็นแหล่งเงินทุน

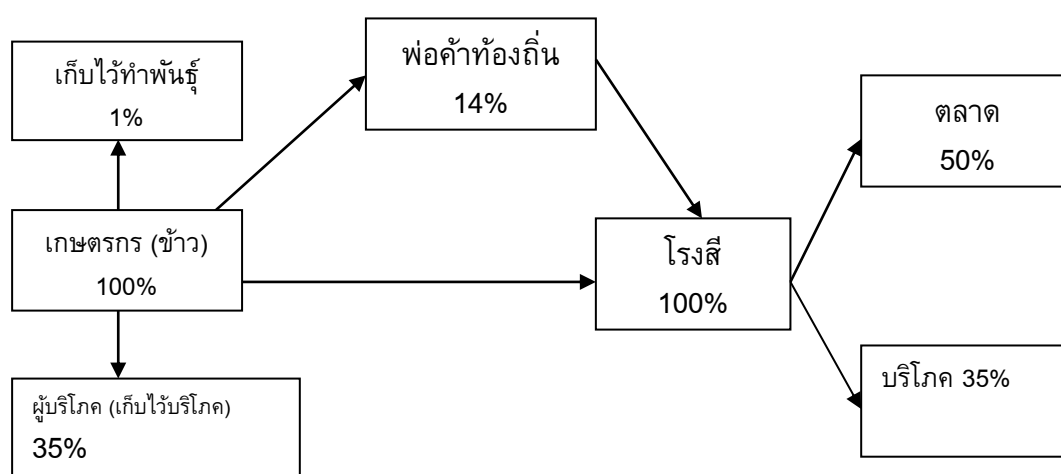
๓. นายทุนท้องถิ่น เกษตรกรจะกู้เงินในการลงทุน และใช้คืนเมื่อเก็บผลผลิตแล้ว บางครั้งก็กู้ยืมในรูปของปัจจัยการผลิตด้วย

๔. ใช้เงินทุนของตนเอง

ข้อมูลการตลาด

ผลที่ได้จากการประกอบอาชีพเกษตรกร เช่น การทำนา ทำไร่ การเลี้ยงสัตว์ ประมง ซึ่งผลผลิตที่ได้จะเก็บไว้ทำพันธุ์ ใช้บริโภค และเลี้ยงสัตว์ ผลผลิตส่วนใหญ่จะนำไปขายผู้บริโภค พ่อค้าท้องถิ่น อีกส่วนหนึ่งก็จะขายให้เจ้าแก้วเพื่อใช้หนี้ปัจจัยการผลิต เช่น ค่าเมล็ดพันธุ์ ค่าปุ๋ย ค่าสารเคมี หรือเงินทุนในการประกอบอาชีพ เมื่อได้ผลผลิตแล้วจึงจำเป็นต้องขายให้กับพ่อค้า

วิธีการตลาดพืชเศรษฐกิจ



ภาวะหนี้สิน

สาเหตุใหญ่ที่เกษตรกรมีภาวะหนี้สิน เนื่องจากการนำเงินทุนไปใช้ไม่ตรงตามวัตถุประสงค์ที่กู้ยืม ปริมาณผลผลิตที่ได้รับต่ำ ราคาผลผลิตต่ำ นอกจากนี้บางรายอาจอยู่ในระยะลงทุน ซึ่งกิจกรรมที่ดำเนินการยังไม่ให้ผลตอบแทน ซึ่งแหล่งใหญ่ที่สุดที่เกษตรกรมีหนี้สินผูกพัน คือ ธนาคารเพื่อการเกษตรและสหกรณ์การเกษตร แต่ความสามารถในการชำระคืนของเกษตรกรยังอยู่ในระดับค่อนข้างดี

๒.๒ ประเด็นปัญหา สภาพของปัญหาแนวทางการแก้ไข

ปัญหาของชุมชน

1. ด้านกายภาพ
2. ด้านชีวภาพ
3. ด้านเศรษฐกิจ
4. ด้านสังคม

ตารางที่ ๑๑ แสดงปัญหาในด้านต่างๆของ ตำบลศรีสัชนาลัย

ด้านกายภาพ	ด้านชีวภาพ	ด้านเศรษฐกิจ	ด้านสังคม
- ดินขาดความอุดมสมบูรณ์ - การพังทลายของหน้าดิน - พื้นที่ค่อนข้างลาดชัน	-ขาดแคลนพันธุ์พืช - การใช้สารเคมีสูง - ผลผลิตค่อนข้างต่ำ	-ต้นทุนการผลิตสูง -ผลผลิตราคาตกต่ำ -ขาดหลักประกันในการผลิต	-ขาดแคลนแรงงาน -ขาดการรวมกลุ่มที่เข้มแข็ง -การเคลื่อนย้ายแรงงาน

ลำดับความสำคัญของปัญหาชุมชน

1. ผลผลิตค่อนข้างต่ำ
2. ขาดแคลนพันธุ์พืชพันธุ์ดี
3. ต้นทุนการผลิตสูง
4. การใช้สารเคมีสูง
5. ดินขาดความอุดมสมบูรณ์
6. ขาดการรวมกลุ่มที่เข้มแข็ง
7. ราคาผลผลิตตกต่ำ
8. การพังทลายของหน้าดิน
9. พื้นที่ค่อนข้างลาดชัน
10. ขาดแคลนแรงงาน
11. การเคลื่อนย้ายแรงงาน
12. ขาดหลักประกันในการผลิต

ศักยภาพของชุมชน

๑. เกษตรกรมีความรู้ความชำนาญและประสบการณ์ในการผลิตไม้ผล
๒. มีแหล่งโบราณสถานที่เป็นแหล่งท่องเที่ยวได้
๓. เกษตรกรมีความสามัคคีร่วมแรงร่วมใจในการพัฒนาท้องถิ่น

วิสัยทัศน์ของชุมชน

1. ฝันของบุคคล

- อายากรวย
- ไม่เจ็บป่วย มีสุขภาพดีตลอด
- อยากทำอะไรก็ได้ที่ต้องการ

๒. ฝันของชุมชน

- ชุมชนมีความสามัคคี
- ชุมชนมีความน่าอยู่
- ชุมชนมีความเจริญและพัฒนาสูงขึ้น

๓. ฝันที่เป็นไปได้

- ชุมชนมีความน่าอยู่
- ชุมชนมีความสามัคคี
- ไม่เจ็บป่วยมีสุขภาพดี
- ชุมชนมีความเจริญและพัฒนาสูงขึ้น

ผลการวิเคราะห์ศักยภาพเพื่อประเมินสถานการณ์การพัฒนาในปัจจุบันและโอกาสการพัฒนาในอนาคตของท้องถิ่น ด้วยเทคนิค SWOT Analysis (จุดแข็ง จุดอ่อน โอกาส และอุปสรรค) จากสภาพพื้นที่และสภาพปัญหาที่จังหวัดสุโขทัยประสบอยู่ ดังนี้

จุดแข็ง (Strengths)

S๑. พื้นที่ส่วนใหญ่ของตำบลศรีสัชนาลัย เป็นที่ราบลุ่ม เหมาะแก่การทำการเกษตร และอาชีพที่สำคัญของประชากรในตำบลศรีสัชนาลัย คือการทำไร่ไถ่ ทำนา การปลูกพืชไร่ต่าง ๆ การทำสวนผลไม้ และการถือครองที่ดินทางการเกษตรส่วนใหญ่เกษตรกรมีพื้นที่เป็นของตนเอง ดังนั้น ภาวะเศรษฐกิจจึงขึ้นกับผลผลิตทางการเกษตร และราคาสินค้าทางการเกษตรเป็นหลัก

S๒. มีแหล่งท่องเที่ยวทางประวัติศาสตร์ ได้แก่ อุทยานประวัติศาสตร์ศรีสัชนาลัย ซึ่งมีความงดงามที่โดดเด่น รวมทั้งศิลปวัฒนธรรมสมัยสุโขทัย ทำให้ได้รับการขึ้นทะเบียนเป็นแหล่งมรดกโลก เมื่อวันที่ ๑๒ ธันวาคม พ.ศ. ๒๕๓๔ จากองค์การการศึกษาวิทยาศาสตร์และวัฒนธรรมแห่งสหประชาชาติ (UNESCO) และโบราณสถาน ได้แก่ วัดพระศรีรัตนมหาธาตุ วัดเขาพนมเพลิง วัดเขาสุวรรณคีรี วัดช้างล้อม วัดเจดีย์เจ็ดแถว วัดสวนแก้วอุทยานใหญ่ วัดสวนแก้วอุทยานน้อย วัดนางพญา และวัดขมขึ้น จึงเป็นแหล่งท่องเที่ยวทางประวัติศาสตร์ที่สำคัญของชาติและเป็นที่รู้จักกันทั่วโลก เป็นจุดเด่นที่สามารถดึงดูดนักท่องเที่ยวและเกิดผลดีทางด้านเศรษฐกิจตามมาด้วย

S๓. พื้นที่โดยทั่วไปเป็นที่ราบลุ่ม ไม่ประสบปัญหาแผ่นดินไหวหรือแผ่นดินถล่ม ทำให้เกิดความปลอดภัยในการพัฒนาด้านโครงสร้างพื้นฐาน ประหยัดงบประมาณในการก่อสร้างและยังสะดวกต่อการก่อสร้างเส้นทางคมนาคม ซึ่งจะเอื้อประโยชน์ต่อการสร้างเส้นทางเศรษฐกิจและเป็นการส่งเสริมคุณภาพชีวิตให้กับประชาชนทางอ้อม อีกทั้งเป็นการส่งเสริมการท่องเที่ยวได้อีกทางหนึ่งด้วย

S๔. ประชากรส่วนใหญ่ ได้รับการศึกษาตามมาตรฐานกระทรวงศึกษาธิการ จึงเป็นประโยชน์สำหรับกลุ่มที่ให้ความสนใจด้านการบริหารจัดการเกี่ยวกับกิจกรรมภาครัฐและการเมืองการปกครองที่ดี

S๕. มีความพร้อมด้านบุคลากร และเพียงพอต่อการปฏิบัติงาน

จุดอ่อน (Weaknesses)

W๑. ขาดการประชาสัมพันธ์ด้านการท่องเที่ยวทางประวัติศาสตร์อย่างต่อเนื่อง และยังไม่สามารถนำจุดเด่นด้านการท่องเที่ยวออกมา เพื่อดึงดูดความสนใจจากนักท่องเที่ยวเท่าที่ควร

W๒. ประชากรยังขาดจิตสำนึกในการอนุรักษ์สิ่งแวดล้อม

W๓. การดำเนินงานของหน่วยงานทั้งภาครัฐ และเอกชน ที่ผ่านมามีได้มุ่งเน้นการพัฒนาคุณภาพชีวิต และสังคมของประชาชนอย่างต่อเนื่อง ขาดความเป็นรูปธรรมที่แท้จริง ขาดการสร้าง ความมั่นคงทางสังคม โดยมุ่งเน้นการพัฒนาด้านโครงสร้างพื้นฐานเป็นหลัก

W๔. ประชากรส่วนใหญ่ยังคงความเป็นเอกลักษณ์ของชาวสุโขทัย คือ กินอยู่แบบไทยไม่สร้างปัญหา ไม่มีปัญหากับใคร ซึ่งเป็นส่วนหนึ่งของการขาดการสอดส่องดูแลการบริหารกิจการบ้านเมืองที่ดี

W๕. มีงบประมาณจำกัดไม่เพียงพอต่อความต้องการของประชาชน

W๖. ระบบสารสนเทศยังขาดการพัฒนาไม่ทันต่อเหตุการณ์ปัจจุบัน

โอกาส (Opportunity)

O๑. แหล่งรายได้ที่จะทำให้สภาพเศรษฐกิจโดยรวมดีขึ้น ได้แก่ การพัฒนาและส่งเสริมการท่องเที่ยวทางประวัติศาสตร์ สินค้าทางการเกษตร และสินค้าที่ได้จากภูมิปัญญาท้องถิ่น

O๒. การดำเนินงานตามนโยบายชุมชนเข้มแข็งของภาครัฐ จะเป็นอีกวิธีหนึ่งที่ช่วยให้การส่งเสริมคุณภาพชีวิตและสวัสดิการทางสังคมของประชาชนสัมฤทธิ์ผลได้

O๓. การพัฒนาตามระบบการบริหารราชการแบบบูรณาการ เพื่อส่งเสริมการมีส่วนร่วมที่มุ่งเน้นภาครัฐ ภาคเอกชน และภาคประชาชน เข้ามามีส่วนร่วมในการบริหารกิจการบ้านเมืองที่ดีได้

O๔. ประชาชนส่วนใหญ่มีวิถีชีวิตที่เรียบง่ายไม่ฟุ้งเฟ้อ

O๕. ประชาชนได้รับการสนับสนุนด้านการศึกษาทั้งในและนอกระบบ

O๖. มีแม่น้ำยมไหลผ่านใจกลางชุมชน

O๗. เป็นเมืองมรดกโลกที่มีชื่อเสียงเป็นที่รู้จักกันอย่างกว้างขวาง สามารถสร้างรายได้ให้กับประชาชนในพื้นที่

O๘. การเมืองมีความสงบเรียบร้อย

อุปสรรค (Threats)

- T๑. ขาดการร่วมมือและการมีส่วนร่วมของประชาชนในการทำกิจกรรม
- T๒. ประชาชนยังไม่เข้าใจแผนการพัฒนาเศรษฐกิจ
- T๓. ขาดองค์กรเอกชนหรือการรวมกลุ่มของชุมชนในรูปสหกรณ์ เพื่อต่อรองทางด้านการตลาดของสินค้าเกษตรและเงินทุนการพัฒนาอุตสาหกรรมภายในครัวเรือน หรืองานทักษะฝีมือของชุมชน
- T๔. ขาดการส่งเสริมการก่อสร้าง การปรับปรุงแหล่งน้ำ เพื่อใช้ในการเกษตร

TOWS Matrix

กลยุทธ์จุดแข็ง – โอกาส (SO)

- สามารถพัฒนาการท่องเที่ยวเชิงประวัติศาสตร์และท่องเที่ยวเชิงเกษตร เพื่อเพิ่มรายได้ให้กับคนในชุมชนได้มากขึ้น ทั้งนี้ต้องมีการประชาสัมพันธ์ที่ดี และมีความร่วมมือจากคนในชุมชน(S๑, S๒, O๑)
- การพัฒนาของชุมชน ได้รับความร่วมมือจากทางภาครัฐและภาคประชาชน ซึ่งสามารถทำให้ชุมชนมีการพัฒนาไปในทิศทางที่ดี ซึ่งเห็นได้จากการทำกิจกรรมต่างๆที่ผ่านมา(S๔, S๕, O๓, O๕)
- มีแหล่งประวัติศาสตร์ในพื้นที่ และขนบธรรมเนียมประเพณี และความเป็นอยู่ที่สงบ ที่สามารถเป็นจุดขายให้กับคนในชุมชนได้ดี(S๓, O๗, O๔, O๘)

กลยุทธ์จุดอ่อน – โอกาส (WO)

- หน่วยงานในพื้นที่ควรส่งเสริมการท่องเที่ยวควบคู่กับการส่งเสริมอาชีพให้กับชุมชนได้มีรายได้เพิ่มมากขึ้น(W๑, O๓,)
- สร้างจิตสำนึกในการอนุรักษ์ธรรมชาติให้มากขึ้น เพื่อทำให้เกิดการอนุรักษ์ที่ยั่งยืน (W๒, O๓, O๘)

กลยุทธ์จุดแข็ง – อุปสรรค (ST)

- เกษตรกรต้องให้ความร่วมมือในการพัฒนาด้านการเกษตรให้มากขึ้น (S๑, S๓, T๑, T๔)
- ต้องมีการวางแผนการผลิต และช่องทางการจำหน่ายสินค้าด้านการเกษตรในรูปแบบของการพัฒนาการท่องเที่ยวด้วย (S๒, T๓)

กลยุทธ์จุดอ่อน – อุปสรรค (WT)

- การพัฒนาต้องได้จากการร่วมมือของทางภาครัฐและทางภาคประชาชนด้วย จึงจะสามารถพัฒนาชุมชนให้เกิดความยั่งยืนได้(W๑, T๑)
- มุ่งเน้นการพัฒนาสิ่งแวดล้อม พร้อมทั้งปรับปรุงแหล่งน้ำให้มีสภาพที่ดีขึ้น เพื่อใช้ในการอุปโภคบริโภค และการใช้ภาคการเกษตร(W๒, T๔)

บทที่ ๓ ทิศทาง/แนวทางการพัฒนาการเกษตรระดับอำเภอ

๑. แผนถ่ายทอดเทคโนโลยี

๑.๑ โครงการส่งเสริมการผลิตข้าวพันธุ์ดี

- เป้าหมาย : เกษตรกร จำนวน ๖๐ คน (๖ หมู่ ๆ ละ ๑๐ คน)
 วิธีการถ่ายทอด : อบรมเชิงปฏิบัติการ, สนับสนุนเมล็ดพันธุ์ข้าวพันธุ์ดี
 ประเด็นยุทธศาสตร์: สอดคล้องกับยุทธศาสตร์การพัฒนาด้านเศรษฐกิจและแก้ไขปัญหาความยากจน ของเทศบาลตำบลศรีสัชนาลัย
 ตัวชี้วัด : เกษตรกร จำนวน ๖๐ ราย ได้รับความรู้และพัฒนาทักษะ
 : มีพื้นที่ผลิตเมล็ดพันธุ์ข้าวพันธุ์ดีในตำบลศรีสัชนาลัย อย่างน้อยจำนวน ๖๐ ไร่

๑.๒ โครงการส่งเสริมการเรียนรู้และการทำการเกษตรแบบผสมผสาน

- เป้าหมาย : เกษตรกร จำนวน ๖๐ คน (๖ หมู่ ๆ ละ ๑๐ คน)
 วิธีการถ่ายทอด : อบรม, ศึกษาดูงาน
 ประเด็นยุทธศาสตร์: สอดคล้องกับยุทธศาสตร์การพัฒนาด้านเศรษฐกิจและแก้ไขปัญหาความยากจน ของเทศบาลตำบลศรีสัชนาลัย
 ตัวชี้วัด : เกษตรกร จำนวน ๖๐ ราย ได้รับความรู้และพัฒนาทักษะ

๑.๓ โครงการส่งเสริมการผลิตและการใช้ปุ๋ยชีวภาพปุ๋ยพืชสด ปุ๋ยหมัก ปุ๋ยอินทรีย์อัดเม็ด

- เป้าหมาย : เกษตรกร จำนวน ๖๐ คน (๖ หมู่ ๆ ละ ๑๐ คน)
 วิธีการถ่ายทอด : อบรมเชิงปฏิบัติการ
 ประเด็นยุทธศาสตร์: สอดคล้องกับยุทธศาสตร์การพัฒนาด้านเศรษฐกิจและแก้ไขปัญหาความยากจน ของเทศบาลตำบลศรีสัชนาลัย
 ตัวชี้วัด : เกษตรกร จำนวน ๖๐ ราย ได้รับความรู้และพัฒนาทักษะ

๑.๔ โครงการส่งเสริมการผลิตไม้ผลปลอดภัยจากสารพิษ

- เป้าหมาย : เกษตรกร จำนวน ๖๐ คน (๖ หมู่ ๆ ละ ๑๐ คน)
 วิธีการถ่ายทอด : อบรม, ศึกษาดูงาน, สนับสนุนปัจจัยการผลิต
 ประเด็นยุทธศาสตร์: สอดคล้องกับยุทธศาสตร์การพัฒนาด้านเศรษฐกิจและแก้ไขปัญหาความยากจน ของเทศบาลตำบลศรีสัชนาลัย
 ตัวชี้วัด : เกษตรกร จำนวน ๖๐ ราย ได้รับความรู้และพัฒนาทักษะ
 : เกิดกลุ่มเกษตรกรผู้ผลิตไม้ผลปลอดภัยจากสารพิษ จำนวน ๑ กลุ่ม

๑.๕ โครงการส่งเสริมการผลิตและการใช้สารชีวภัณฑ์ทดแทนการใช้สารเคมี ในการป้องกันกำจัด ศัตรูพืช

- เป้าหมาย : เกษตรกร จำนวน ๖๐ คน (๖ หมู่ ๆ ละ ๑๐ คน)
 วิธีการถ่ายทอด : อบรมเชิงปฏิบัติการ
 ประเด็นยุทธศาสตร์: สอดคล้องกับยุทธศาสตร์การพัฒนาด้านเศรษฐกิจและแก้ไขปัญหาความ
 ยากจน ของเทศบาลตำบลศรีสัชนาลัย
 ตัวชี้วัด : เกษตรกร จำนวน ๖๐ ราย ได้รับความรู้และพัฒนาทักษะ

๒. แผนลงทุน

๒.๑ โครงการส่งเสริมอาชีพการขยายกล้า-กิ่งพันธุ์ไม้

- เป้าหมาย : เกษตรกร จำนวน ๖๐ คน (๖ หมู่ ๆ ละ ๑๐ คน)
 วิธีการถ่ายทอด : อบรมเชิงปฏิบัติการ, สนับสนุนวัสดุ อุปกรณ์
 ประเด็นยุทธศาสตร์: สอดคล้องกับยุทธศาสตร์การพัฒนาด้านเศรษฐกิจและแก้ไขปัญหาความ
 ยากจน ของเทศบาลตำบลศรีสัชนาลัย
 ตัวชี้วัด : มีการจัดตั้งกลุ่มอาชีพ อย่างน้อย ๒ กลุ่ม

๒.๒ โครงการส่งเสริมอาชีพการทำผลิตภัณฑ์ในครัวเรือนจากวัสดุท้องถิ่น

- เป้าหมาย : เกษตรกร จำนวน ๖๐ คน (๖ หมู่ ๆ ละ ๑๐ คน)
 วิธีการถ่ายทอด : อบรมเชิงปฏิบัติการ
 ประเด็นยุทธศาสตร์: สอดคล้องกับยุทธศาสตร์การพัฒนาด้านเศรษฐกิจและแก้ไขปัญหาความ
 ยากจน ของเทศบาลตำบลศรีสัชนาลัย
 ตัวชี้วัด : เกษตรกร จำนวน ๖๐ ราย ได้รับความรู้และพัฒนาทักษะ

๓. แผนฟื้นฟูทรัพยากรธรรมชาติและสิ่งแวดล้อม

๓.๑ โครงการส่งเสริมการจัดทำสวนสมุนไพรประจำครัวเรือนและชุมชน

- เป้าหมาย : เกษตรกร จำนวน ๖๐ คน (๖ หมู่ ๆ ละ ๑๐ คน)
 วิธีการถ่ายทอด : อบรม, สนับสนุนกล้าพันธุ์สมุนไพร
 ประเด็นยุทธศาสตร์: สอดคล้องกับยุทธศาสตร์การพัฒนาด้านเศรษฐกิจและแก้ไขปัญหาความ
 ยากจน ของเทศบาลตำบลศรีสัชนาลัย
 ตัวชี้วัด : เกษตรกร จำนวน ๖๐ ราย ได้รับความรู้และพัฒนาทักษะ
 : มีสวนสมุนไพรอย่างน้อย ๑ ชุมชน

ภาคผนวก

แผนถ่ายทอดเทคโนโลยี

๑.๑ โครงการส่งเสริมการผลิตข้าวพันธุ์ดี

หลักการและเหตุผล

เกษตรกรในตำบลศรีสำราญส่วนใหญ่มีการปลูกข้าวเป็นหลัก แต่เนื่องจากระบบการผลิตของเกษตรกรยังประสบปัญหาหลายประการ เช่น ประสิทธิภาพการผลิตต่ำ ขาดแคลนเมล็ดพันธุ์ข้าวพันธุ์ดี ต้นทุนการผลิตสูง ขาดเทคโนโลยีการผลิตที่ถูกต้องและเหมาะสม ผลผลิตต่อไร่ต่ำ รวมทั้งได้รับผลกระทบจากเพลี้ยกระโดดสีน้ำตาล ศัตรูพืช และโรคพืชต่าง ๆ

ประเด็นยุทธศาสตร์

สอดคล้องกับยุทธศาสตร์การพัฒนาด้านเศรษฐกิจและแก้ไขปัญหาความยากจนของ
เทศบาลตำบลศรีสำราญ

วัตถุประสงค์

๑. เพื่อส่งเสริมให้เกษตรกรมีการผลิตเมล็ดพันธุ์ข้าวที่ดีด้านการระบาดของเพลี้ยกระโดดสีน้ำตาล รวมทั้งโรคและแมลงต่าง ๆ
๒. ส่งเสริมการกระจายเมล็ดพันธุ์ข้าวพันธุ์ดีให้แก่เกษตรกรในชุมชน

เป้าหมาย

เกษตรกรหมู่ที่ ๑-๖ ตำบลศรีสำราญ อำเภอศรีสำราญ จังหวัดสุโขทัย จำนวน ๖๐ คน

ระยะเวลาดำเนินการ

ปี พ.ศ. ๒๕๖๕ - ๒๕๖๖ จำนวน ๑ ปี

งบประมาณ

๒๐,๐๐๐ บาท (ต่อครั้งต่อปี)

วิธีการดำเนินงาน

๑. คัดเลือกเกษตรกรและพื้นที่
๒. จัดตั้งกลุ่มเกษตรกรผู้ปลูกข้าว
๓. ฝึกอบรมเชิงปฏิบัติการ
๔. ติดตามประเมินผลโครงการ

ตัวชี้วัด

- เกษตรกรได้รับการพัฒนาความรู้และทักษะ จำนวน ๖๐ คน
- มีพื้นที่ผลิตเมล็ดพันธุ์ข้าวพันธุ์ดีในตำบลศรีสัชนาลัย อย่างน้อย จำนวน ๖๐ ไร่

หน่วยงานผู้รับผิดชอบ

- ศูนย์บริการและถ่ายทอดเทคโนโลยีการเกษตรประจำตำบลศรีสัชนาลัย

ผลที่คาดว่าจะได้รับ

1. เกษตรกรมีความรู้ ความเข้าใจ ต่อระบบการผลิตข้าวพันธุ์ดี
2. มีการกระจายตัวของเมล็ดพันธุ์ข้าวพันธุ์ดีในพื้นที่ตำบลศรีสัชนาลัย
3. ลดการระบาดของเพลี้ยกระโดดสีน้ำตาล รวมทั้งโรคและแมลงต่าง ๆ

๑.๑ โครงการส่งเสริมการเรียนรู้และการทำการเกษตรแบบผสมผสาน

หลักการและเหตุผล

ระบบเกษตรผสมผสานเป็นรูปแบบหนึ่งของระบบเกษตรกรรมที่มีกิจกรรมตั้งแต่ ๒กิจกรรมขึ้นไปในพื้นที่เดียวกัน ภายใต้การเกื้อกูลประโยชน์ต่อกันและกันอย่างมีประสิทธิภาพสูงสุด โดยอาศัยหลักการอยู่ร่วมกันระหว่างพืช สัตว์ และสิ่งแวดล้อมการอยู่ร่วมกันอาจจะอยู่ในรูปความสัมพันธ์ระหว่างพืชกับพืช พืชกับสัตว์ หรือสัตว์กับสัตว์ก็ได้ ระบบเกษตรผสมผสานจะประสบผลสำเร็จได้ จะต้องมีการวางรูปแบบและดำเนินการ โดยให้ความสำคัญต่อกิจกรรมแต่ละชนิดอย่างเหมาะสมกับสภาพแวดล้อมทางกายภาพ เศรษฐกิจ สังคม มีการใช้แรงงาน เงินทุน ที่ดิน ปัจจัยการผลิตและทรัพยากรธรรมชาติอย่างมีประสิทธิภาพ ตลอดจนรู้จักนำวัสดุเหลือใช้จากการผลิตชนิดหนึ่งมาหมุนเวียนใช้ประโยชน์กับการผลิตอีกชนิดหนึ่งกับการผลิตอีกชนิดหนึ่งหรือหลายชนิดภายในไร่นาแบบครบวงจร ดังนั้นจึงเป็นระบบที่นำไปสู่การเกษตรแบบยั่งยืน

ประเด็นยุทธศาสตร์

สอดคล้องกับยุทธศาสตร์การพัฒนาด้านเศรษฐกิจและแก้ไขปัญหาความยากจน
ของเทศบาลตำบลศรีสัชนาลัย

วัตถุประสงค์

เพื่อให้เกษตรกรมีความรู้เรื่องการทำเกษตรแบบผสมผสาน

เป้าหมาย

เกษตรกรหมู่ที่ ๑-๖ ตำบลศรีสัชนาลัย อำเภอศรีสัชนาลัย จังหวัดสุโขทัย จำนวน ๖๐ คน

ระยะเวลาดำเนินการ

ปี พ.ศ. ๒๕๖๕ - ๒๕๖๖ จำนวน ๑ ปี

งบประมาณ

๕๐,๐๐๐ บาท (ต่อครั้งต่อปี)

วิธีการดำเนินงาน

๑. รับสมัครเกษตรกรที่สนใจ
๒. จัดอบรมและทัศนศึกษาดูงาน
๓. ให้คำแนะนำและติดตามประเมินผล

ตัวชี้วัด

เกษตรกร จำนวน ๖๐ คน มีความรู้ ความเข้าใจ เรื่องการทำการเกษตรแบบ
ผสมผสาน

หน่วยงานผู้รับผิดชอบ

ศูนย์บริการและถ่ายทอดเทคโนโลยีการเกษตรประจำตำบลศรีสำราญ

ผลที่คาดว่าจะได้รับ

เกษตรกรมีความรู้ ความเข้าใจ เรื่องการทำการเกษตรแบบผสมผสาน และสามารถ
นำไปประยุกต์ใช้ในไร่นาของตนเองได้

๑.๓ โครงการส่งเสริมการผลิตและการใช้ปุ๋ยชีวภาพ ปุ๋ยพืชสด ปุ๋ยหมัก ปุ๋ยอินทรีย์อัดเม็ด

หลักการและเหตุผล

การใช้พื้นที่เพื่อทำการเกษตรในปัจจุบันกระทำกันอย่างต่อเนื่อง ดินขาดความอุดมสมบูรณ์ เนื่องจากโครงสร้างดินเสื่อม ขาดอินทรีย์วัตถุที่ทำให้ดินร่วนซุย การแก้ไขปัญหานี้ สามารถทำได้โดยใช้ปุ๋ยชีวภาพช่วยในการปรับปรุงบำรุงดิน ซึ่งในปัจจุบันนิยมใช้กันอย่างแพร่หลาย และมีหน่วยงานต่าง ๆ ส่งเสริมให้เกษตรกรทำขึ้นใช้เอง โดยปรับใช้วัตถุดิบในท้องถิ่นได้เป็นอย่างดี

ประเด็นยุทธศาสตร์

สอดคล้องกับยุทธศาสตร์การพัฒนาด้านเศรษฐกิจและแก้ไขปัญหาความยากจน ของเทศบาลตำบลศรีสัชนาลัย

วัตถุประสงค์

1. เพื่อส่งเสริมการใช้ปุ๋ยอินทรีย์ ปุ๋ยชีวภาพ ที่สามารถผลิตได้เอง โดยใช้วัตถุดิบที่มีอยู่ในท้องถิ่น
2. เกษตรกรลดความเสี่ยงต่อสารเคมีที่ใช้
3. เพื่อเป็นแหล่งเรียนรู้ของเกษตรกรทั่วไปในชุมชน

เป้าหมาย

เกษตรกรหมู่ที่ ๑-๖ ตำบลศรีสัชนาลัย อำเภอศรีสัชนาลัย จังหวัดสุโขทัย จำนวน ๖๐ คน

ระยะเวลาดำเนินการ

ปี พ.ศ. ๒๕๖๕ - ๒๕๖๖ จำนวน ๑ ปี

งบประมาณ

๑๐,๐๐๐ บาท (ต่อครั้งต่อปี)

วิธีการดำเนินงาน

๑. รับสมัครเกษตรกรที่สนใจ
๒. จัดอบรม/ถ่ายทอดเทคโนโลยี
๓. จัดทำแปลงส่งเสริม/แปลงสาธิต
๔. ติดตามประเมินผล

ตัวชี้วัด

เกษตรกรได้รับการพัฒนาความรู้และทักษะ จำนวน ๖๐ คน

หน่วยงานผู้รับผิดชอบ

ศูนย์บริการและถ่ายทอดเทคโนโลยีการเกษตรประจำตำบลศรีสัชนาลัย

ผลที่คาดว่าจะได้รับ

1. เกษตรกรมีความรู้เรื่องการใช้ปุ๋ยและการผลิตปุ๋ยชีวภาพ
2. ลดต้นทุนการผลิต
3. ปรับปรุงบำรุงดินให้มีสภาพดีขึ้น
4. เกิดกลุ่มเครือข่ายเพื่อช่วยเหลือกันเองในชุมชน

๑.๔ โครงการส่งเสริมการผลิตไม้ผลปลอดภัยจากสารพิษ

หลักการและเหตุผล

ตำบลศรีสัชนาลัยมีการทำสวนไม้ผลเพิ่มมากขึ้น โดยเฉพาะมะม่วง ซึ่งในปัจจุบันประสบปัญหาการใช้สารเคมีที่ไม่ถูกต้อง ทำให้มีสารพิษเกินค่ามาตรฐาน ส่งผลกระทบต่อผู้ผลิตและผู้บริโภค ทั้งโดยตรงและโดยอ้อม ดังนั้นจึงควรมีการส่งเสริมให้เกษตรกร/กลุ่มเกษตรกรผู้ปลูกไม้ผล ได้รู้จักการผลิตไม้ผลที่ปลอดภัยจากสารพิษ ลดการใช้สารเคมี เพื่อตอบสนองกับแนวโน้มความต้องการของผู้บริโภคที่เน้นความปลอดภัยของอาหารเป็นสำคัญ

ประเด็นยุทธศาสตร์

สอดคล้องกับยุทธศาสตร์การพัฒนาด้านเศรษฐกิจและแก้ไขปัญหาความยากจนของเทศบาลตำบลศรีสัชนาลัย

วัตถุประสงค์

1. เพื่อพัฒนาความรู้ ความเข้าใจของเกษตรกร/กลุ่มเกษตรกรต่อระบบการผลิตไม้ผลที่ปลอดภัยจากสารพิษ
2. ปรับพฤติกรรมการผลิตสินค้าของเกษตรกร
3. เพื่อพัฒนาแหล่งผลิตสินค้าเกษตรที่ปลอดภัยจากสารพิษ

เป้าหมาย

เกษตรกรหมู่ที่ ๑-๖ ตำบลศรีสัชนาลัย อำเภอศรีสัชนาลัย จังหวัดสุโขทัย จำนวน ๖๐ คน

ระยะเวลาดำเนินการ

ปี พ.ศ. ๒๕๖๕ - ๒๕๖๖ จำนวน ๑ ปี

งบประมาณ

๑๐,๐๐๐ บาท (ต่อครั้งต่อปี)

วิธีการดำเนินงาน

1. รับสมัครเกษตรกรที่สนใจ/จัดตั้งกลุ่มเกษตรกรผู้ผลิตไม้ผลปลอดภัยจากสารพิษ
2. จัดอบรม/ถ่ายทอดเทคโนโลยี และทัศนศึกษาดูงาน
3. สนับสนุนปัจจัยการผลิตบางส่วน
4. ติดตามประเมินผล

ตัวชี้วัด

- เกษตรกรได้รับการพัฒนาความรู้และทักษะ จำนวน ๖๐ คน
- เกิดกลุ่มเกษตรกรผู้ผลิตไม้ผลปลอดภัยจากสารพิษ จำนวน ๑ กลุ่ม

หน่วยงานผู้รับผิดชอบ

ศูนย์บริการและถ่ายทอดเทคโนโลยีการเกษตรประจำตำบลศรีสัชนาลัย

ผลที่คาดว่าจะได้รับ

1. เกษตรกร/กลุ่มเกษตรกรมีความรู้ความเข้าใจ ต่อระบบการผลิตไม้ผลที่ปลอดภัยจากสารพิษ
2. เกษตรกร/กลุ่มเกษตรกรมีการปรับพฤติกรรมการผลิตสินค้า
3. มีแหล่งผลิตสินค้าเกษตรที่ปลอดภัยจากสารพิษภายในตำบล

๑.๕ โครงการส่งเสริมการผลิตและการใช้สารชีวภัณฑ์ทดแทนการใช้สารเคมี ในการป้องกันกำจัดศัตรูพืช

หลักการและเหตุผล

จากการที่มีการใช้สารเคมีกันอย่างกว้างขวาง พบว่าสารเคมีก่อให้เกิดปัญหาข้างเคียงที่ไม่พึงประสงค์หลายประการ หากใช้สารเคมีโดยขาดความรู้และขาดความระมัดระวัง รวมทั้งส่งผลให้เกิดปัญหาที่มีผลกระทบต่อสิ่งแวดล้อมมีการตกค้างในอาหารซึ่งเกินค่าปลอดภัยต่อผู้บริโภค

ปัจจุบันจึงมีการหาสิ่งทดแทนสารเคมีเพื่อนำไปใช้ในการปราบศัตรูพืชให้มีประสิทธิภาพยิ่งขึ้น และเป็นทางเลือกให้เกษตรกรอีกทางหนึ่ง คือ สารชีวภัณฑ์ เช่น สารสกัดจากสมุนไพร เชื้อจุลินทรีย์โดยเฉพาะ จุลินทรีย์บาซิลลัส ทูริงเยนซิส (BT) แลบาซิลลัส ซับทิลิส (BS) ซึ่งเป็นจุลินทรีย์ที่มีคุณสมบัติพิเศษ คือ มีความปลอดภัยต่อมนุษย์ สัตว์ และพืช ไม่ก่อให้เกิดผลกระทบต่อสิ่งแวดล้อม สามารถนำมาใช้และเข้ากันได้กับศัตรูธรรมชาติอื่นๆ ไม่มีการตกค้างบนพืชผล มีความเฉพาะเจาะจง ต่อแมลงเป้าหมาย สามารถนำไปใช้ร่วมกับสารฆ่าแมลงหรือใช้สลับกันได้ และสามารถใช้กับเครื่องพ่นสารเคมีที่ใช้กันอยู่ทั่วไปในการเกษตรได้

ประเด็นยุทธศาสตร์

สอดคล้องกับยุทธศาสตร์การพัฒนาด้านเศรษฐกิจและแก้ไขปัญหาความยากจนของเทศบาลตำบลศรีสัชนาลัย

วัตถุประสงค์

1. เพื่อส่งเสริมการใช้สารชีวภัณฑ์ทดแทนการใช้สารเคมี
2. เกษตรกรลดความเสี่ยงต่อสารเคมีที่ใช้
3. เพื่อเป็นแหล่งเรียนรู้ของเกษตรกรทั่วไปในชุมชน

เป้าหมาย

เกษตรกรหมู่ที่ ๑-๖ ตำบลศรีสัชนาลัย อำเภอศรีสัชนาลัย จังหวัดสุโขทัย จำนวน ๖๐ คน

ระยะเวลาดำเนินการ

ปี พ.ศ. ๒๕๖๕ - ๒๕๖๖ จำนวน ๑ ปี

งบประมาณ

๒๐,๐๐๐ บาท (ต่อครั้งต่อปี)

วิธีการดำเนินงาน

1. รับสมัครเกษตรกรที่สนใจ
2. จัดอบรม/ถ่ายทอดเทคโนโลยี
3. ติดตามประเมินผล

ตัวชี้วัด

เกษตรกรได้รับการพัฒนาความรู้และทักษะ จำนวน ๖๐ คน

หน่วยงานผู้รับผิดชอบ

ศูนย์บริการและถ่ายทอดเทคโนโลยีการเกษตรประจำตำบลศรีสำราญ

ผลที่คาดว่าจะได้รับ

1. เกษตรกรมีความรู้เรื่องการใช้ปุ๋ยและการผลิตปุ๋ยชีวภาพ
2. ลดต้นทุนการผลิต
3. เกิดกลุ่มเครือข่ายเพื่อช่วยเหลือกันเองในชุมชน

แผนลงทุน

4.

๒.๑ โครงการส่งเสริมอาชีพการขยายกล้า-กิ่งพันธุ์ไม้

หลักการและเหตุผล

ปัจจุบันพื้นที่ทำการเกษตรในตำบลศรีสัชนาลัย มีแนวโน้มที่จะปลูกไม้ผลกันมากขึ้น โดยเฉพาะมะม่วง มีการปลูกกระจายอยู่ทั่วทั้งตำบล ซึ่งนอกจากเกษตรกรจะเก็บผลเพื่อจำหน่ายแล้ว ยังมีการขยายกิ่งพันธุ์เพื่อจำหน่ายอีกด้วย

ประเด็นยุทธศาสตร์

สอดคล้องกับยุทธศาสตร์การพัฒนาด้านเศรษฐกิจและแก้ไขปัญหาความยากจนของเทศบาลตำบลศรีสัชนาลัย

วัตถุประสงค์

เพื่อสนับสนุนอาชีพการขยายกิ่งพันธุ์ไม้ เกษตรกรมีรายได้ และเกิดการจัดตั้งกลุ่ม

เป้าหมาย

เกษตรกรหมู่ที่ ๑-๖ ตำบลศรีสัชนาลัย อำเภอศรีสัชนาลัย จังหวัดสุโขทัย จำนวน ๖๐ คน

ระยะเวลาดำเนินการ

ปี พ.ศ. ๒๕๖๕ - ๒๕๖๖ จำนวน ๑ ปี

งบประมาณ

๒๐,๐๐๐ บาท (ต่อครั้งต่อปี)

วิธีการดำเนินงาน

1. รับสมัครเกษตรกรที่สนใจ
2. จัดอบรม/ถ่ายทอดเทคโนโลยี
3. ติดตามประเมินผล

ตัวชี้วัด

- เกษตรกรได้รับการพัฒนาความรู้และทักษะ จำนวน ๖๐ คน
- มีการจัดตั้งกลุ่มอาชีพ อย่างน้อย ๒ กลุ่ม

หน่วยงานผู้รับผิดชอบ

ศูนย์บริการและถ่ายทอดเทคโนโลยีการเกษตรประจำตำบลศรีสัชนาลัย

ผลที่คาดว่าจะได้รับ

1. เกษตรกรมีการพัฒนาทักษะในการขยายพันธุ์ไม้
2. เกษตรกรมีรายได้เพิ่มขึ้น
3. มีการรวมกลุ่มกันอย่างเข้มแข็ง

๒.๒ โครงการส่งเสริมอาชีพการทำผลิตภัณฑ์ในครัวเรือนจากวัสดุท้องถิ่น

หลักการและเหตุผล

จากการดำรงชีวิตของประชาชนทั่วไป มีการใช้สารชำระล้าง เช่น น้ำยาล้างจาน ผงซักฟอก กันทุกครัวเรือน ซึ่งประชาชนทั่วไปสามารถผลิตเองได้ แต่ยังขาดความรู้และทักษะ ดังนั้น หากมีการนำเอาความรู้และเทคโนโลยีเข้าไปถ่ายทอดร่วมกับการปรับใช้วัสดุในท้องถิ่นให้เกิดประโยชน์มากที่สุด ย่อมทำให้ประชาชนลดรายจ่ายในครัวเรือนลง ทั้งยังสามารถพัฒนาผลิตภัณฑ์เพื่อจำหน่ายได้ในอนาคต

ประเด็นยุทธศาสตร์

สอดคล้องกับยุทธศาสตร์การพัฒนาด้านเศรษฐกิจและแก้ไขปัญหาความยากจนของเทศบาลตำบลศรีสัชนาลัย

วัตถุประสงค์

1. ลดรายจ่ายภายในครัวเรือน
2. ส่งเสริมด้านทักษะชีวิตและทักษะอาชีพ

เป้าหมาย

เกษตรกรหมู่ที่ ๑-๖ ตำบลศรีสัชนาลัย อำเภอศรีสัชนาลัย จังหวัดสุโขทัย จำนวน ๖๐ คน

ระยะเวลาดำเนินการ

ปี พ.ศ. ๒๕๖๕ - ๒๕๖๖ จำนวน ๑ ปี

งบประมาณ

๒๐,๐๐๐ บาท (ต่อครั้งต่อปี)

วิธีการดำเนินงาน

1. รับสมัครเกษตรกรที่สนใจ
2. จัดอบรม/ถ่ายทอดเทคโนโลยี
3. สนับสนุนวัสดุ อุปกรณ์สำหรับดำเนินการ (บางส่วน)
4. ติดตามประเมินผล

ตัวชี้วัด

เกษตรกรได้รับการพัฒนาความรู้และทักษะ จำนวน ๖๐ คน

หน่วยงานผู้รับผิดชอบ

ศูนย์บริการและถ่ายทอดเทคโนโลยีการเกษตรประจำตำบลศรีสำราญ

ผลที่คาดว่าจะได้รับ

1. เกษตรกรสามารถทำผลิตภัณฑ์ไว้ใช้ในครัวเรือนได้ ทำให้ลดรายจ่ายในครัวเรือน
2. เพิ่มทักษะด้านอาชีพให้แก่เกษตรกร

๓ แผนฟื้นฟูทรัพยากรธรรมชาติและสิ่งแวดล้อม

๓.๑ โครงการส่งเสริมการจัดทำสวนสมุนไพรประจำครัวเรือนและชุมชน

หลักการและเหตุผล

สมุนไพรอยู่คู่กับการดำเนินชีวิตประจำวันของคนไทยมาเป็นระยะเวลานาน สมุนไพรหลายชนิดสามารถนำมาสกัดทำเป็นสารป้องกันกำจัดศัตรูพืชได้ เช่น สะเดา หางไหล เป็นต้น ซึ่งเกษตรกรสามารถผลิตไว้ใช้เองได้ หากมีแหล่งรวบรวมสมุนไพรไว้ในชุมชน เกษตรกรก็จะสามารถหาวัตถุดิบได้สะดวก และเกิดการรวมกลุ่มกันเพื่อผลิตสารสกัดสมุนไพร ไว้ใช้ทดแทนการใช้สารเคมี และยังเป็นทางเลือกอื่นอีกทางหนึ่ง

ประเด็นยุทธศาสตร์

สอดคล้องกับยุทธศาสตร์การพัฒนาด้านเศรษฐกิจและแก้ไขปัญหาความยากจนของเทศบาลตำบลศรีสัชนาลัย

วัตถุประสงค์

1. เกษตรกรมีสมุนไพรไว้ในชุมชน
2. ลดรายจ่าย
3. มีวัตถุดิบในการผลิตสารสกัดชีวภาพ
4. ลดภาวะโลกร้อน

เป้าหมาย

เกษตรกรหมู่ที่ ๑-๖ ตำบลศรีสัชนาลัย อำเภอศรีสัชนาลัย จังหวัดสุโขทัย จำนวน ๖๐ คน

ระยะเวลาดำเนินการ

ปี พ.ศ. ๒๕๖๕ - ๒๕๖๖ จำนวน ๑ ปี

งบประมาณ

๑๐,๐๐๐ บาท (ต่อครั้งต่อปี)

วิธีการดำเนินงาน

1. รับสมัครเกษตรกรที่สนใจ
2. จัดอบรม/ถ่ายทอดเทคโนโลยี
3. สนับสนุนพันธุ์สมุนไพร (บางส่วน)

4. ติดตามประเมินผล

ตัวชี้วัด

เกษตรกรได้รับการพัฒนาความรู้และทักษะ จำนวน ๖๐ คน

หน่วยงานผู้รับผิดชอบ

ศูนย์บริการและถ่ายทอดเทคโนโลยีการเกษตรประจำตำบลศรีสัชนาลัย

ผลที่คาดว่าจะได้รับ

เกษตรกรมีสมุนไพรรักษาใช้ในชุมชน ลดรายจ่าย มีวิถีชีวิตในการผลิตสารสกัดชีวภาพ และลดภาวะโลกร้อน