

# แผนพัฒนาการเกษตรประจำตำบลบ้านตึก พ.ศ. 2566 – 2570 (ฉบับทบทวน)



สำนักงานเกษตรอำเภอศรีษะชนาลัย  
จังหวัดสุโขทัย  
กรมส่งเสริมการเกษตร  
กระทรวงเกษตรและสหกรณ์



# คำนำ

ระบบส่งเสริมการเกษตรในปัจจุบันได้สนับสนุนให้เกษตรกรมีส่วนร่วมในการตัดสินใจ และแก้ไขปัญหาการผลิต การตลาดตลอดจนการพัฒนาตนเอง เพื่อให้สอดคล้องกับสภาพทางชีวภาพ เศรษฐกิจและสังคมของแต่ละพื้นที่อย่าง แท้จริง แผนพัฒนาการเกษตรฉบับนี้ จึงให้เกษตรกรเป็นผู้กำหนดแนวทางการพัฒนาการเกษตรของตนเอง

ในการดำเนินงานครั้งนี้ได้รับความร่วมมือและการสนับสนุนจากหน่วยงานและบุคคลต่าง ๆ ในการจัดเก็บ ข้อมูล รวมถึงกระบวนการวิเคราะห์ข้อมูลระดับหมู่บ้าน และเชื่อมโยงข้อมูลระดับตำบล ผู้จัดทำหวังเป็นอย่างยิ่งว่า แผนพัฒนาฉบับนี้จะเป็นประโยชน์แก่เกษตรกร ผู้ที่สนใจ และเป็นคู่มือสำหรับเจ้าหน้าที่ใช้ปฏิบัติงานได้ จึงขอขอบพระคุณมา ณ โอกาสนี้

นางกนกพร สุวรรณประสิทธิ์

นักวิชาการส่งเสริมการเกษตรปฏิบัติการ

สำนักงานเกษตรอำเภอศรีสัชชนาลัย จังหวัดสุโขทัย

## สารบัญ

	หน้า
คำนำ	๒
สารบัญ	๓
สารบัญตาราง	๗
สารบัญภาพ	๘
บทที่ ๑ ข้อมูลสภาพทั่วไป	๙
๑.๑ ที่ตั้ง อาณาเขต ขอบเขตการปกครอง	๙
๑.๑.๑ ที่ตั้ง ขนาดพื้นที่	
๑.๑.๒ อาณาเขต	
๑.๒.๓ การแบ่งเขตการปกครอง	
๑.๒ ลักษณะภูมิประเทศ (Topographic)	๑๐
๑.๒.๑ ลักษณะดิน กลุ่มชุดดิน	
๑.๓ สภาพภูมิอากาศ	๑๖
๑.๓.๑ ลักษณะภูมิอากาศ	
๑.๓.๒ ฤดูกาล	
๑.๓.๓ สถิติปริมาณน้ำฝน	
๑.๓.๔ อุณหภูมิและความชื้นสัมพัทธ์	
๑.๔ เส้นทางคมนาคม	๑๗
๑.๔.๑ เส้นทางคมนาคม	
๑.๕ แหล่งน้ำและระบบชลประทาน	๑๘
๑.๕.๑ แหล่งน้ำและระบบชลประทาน	
๑.๖ สภาพเศรษฐกิจและสังคม	๑๙
๑.๖.๑ โครงสร้างทางเศรษฐกิจที่สำคัญ	
๑.๖.๒ ผลิตภัณฑ์มวลรวมของจังหวัด	
๑.๖.๓ รายได้ของประชากรรวม รายได้ต่อหัว	
๑.๖.๔ การศึกษา	
๑.๗ การใช้ประโยชน์ที่ดิน (Land Used)	๒๑
๑.๘ ข้อมูลด้านการเกษตรที่สำคัญ/ พืชเศรษฐกิจที่สำคัญ	๒๒
บทที่ ๒ การวิเคราะห์สถานการณ์การเกษตรของอำเภอ	
๒.๑ ข้อมูลประกอบการวิเคราะห์พื้นที่ของอำเภอ	๒๓
๒.๑.๑ สถานการณ์การเกษตรในพื้นที่	๒๓
๒.๑.๒ พื้นที่ตามเขตความเหมาะสม	๒๙
๒.๑.๓ ระบบการผลิต	๓๐
๒.๑.๔ เทคโนโลยีการผลิต	
๒.๑.๕ ปริมาณการผลิตและต้นทุนการผลิต	
๒.๒ สภาพปัญหา	๓๕
๒.๓ การจัดทำ TOWS Matrix	๓๗

## สารบัญ (ต่อ)

หน้า

บทที่ ๓ ทิศทาง/แนวทางการพัฒนาการเกษตรระดับอำเภอ	๔๐
๓.๑ พัฒนาการผลิตรายสินค้า (พืช ปศุสัตว์ ประมง)	๔๐
๓.๑.๑ ข้าว	
- เป้าหมาย/เป้าประสงค์ (สิ่งที่คาดหวังหรือผลสำเร็จที่จะให้เกิด)	
- กลยุทธ์/วิธีการดำเนินงาน	
กลยุทธ์ที่ ๑ .....	
โครงการที่ ๑.....	
โครงการที่ ๒.....	
กลยุทธ์ที่ ๒ .....	
โครงการที่ ๑.....	
โครงการที่ ๒.....	
๓.๑.๒ มันสำปะหลัง	
- เป้าหมาย/เป้าประสงค์ (สิ่งที่คาดหวังหรือผลสำเร็จที่จะให้เกิด)	
- กลยุทธ์/วิธีการดำเนินงาน	
กลยุทธ์ที่ ๑ .....	
โครงการที่ ๑.....	
โครงการที่ ๒.....	
กลยุทธ์ที่ ๒ .....	
โครงการที่ ๑.....	
โครงการที่ ๒.....	
๓.๑.๓ .....	
- เป้าหมาย/เป้าประสงค์ (สิ่งที่คาดหวังหรือผลสำเร็จที่จะให้เกิด)	
- กลยุทธ์/วิธีการดำเนินงาน	
กลยุทธ์ที่ ๑ .....	
โครงการที่ ๑.....	
โครงการที่ ๒.....	
กลยุทธ์ที่ ๒ .....	
โครงการที่ ๑.....	
โครงการที่ ๒.....	
๓.๒ พัฒนาเกษตรกร/กลุ่ม/องค์กร	
๓.๒.๑ YSF	
- เป้าหมาย/เป้าประสงค์	
- กลยุทธ์/วิธีการดำเนินงาน	

## สารบัญ (ต่อ)

กลยุทธ์ที่ ๑ .....

    โครงการที่ ๑.....

    โครงการที่ ๒.....

กลยุทธ์ที่ ๒ .....

    โครงการที่ ๑.....

    โครงการที่ ๒.....

๓.๒.๒ วิสาหกิจชุมชน

- เป้าหมาย/เป้าประสงค์ (สิ่งที่คาดหวังหรือผลสำเร็จที่จะให้เกิด)

- กลยุทธ์/วิธีการดำเนินงาน

    กลยุทธ์ที่ ๑ .....

        โครงการที่ ๑.....

        โครงการที่ ๒.....

    กลยุทธ์ที่ ๒ .....

        โครงการที่ ๑.....

        โครงการที่ ๒.....

๓.๒.๓ .....

- เป้าหมาย/เป้าประสงค์ (สิ่งที่คาดหวังหรือผลสำเร็จที่จะให้เกิด)

- กลยุทธ์/วิธีการดำเนินงาน

    กลยุทธ์ที่ ๑ .....

        โครงการที่ ๑.....

        โครงการที่ ๒.....

    กลยุทธ์ที่ ๒ .....

        โครงการที่ ๑.....

        โครงการที่ ๒.....

๓.๓ พัฒนาพื้นที่และทรัพยากรการเกษตร

    ๓.๓.๑ ที่ดิน

- เป้าหมาย/เป้าประสงค์ (สิ่งที่คาดหวังหรือผลสำเร็จที่จะให้เกิด)

- กลยุทธ์/วิธีการดำเนินงาน

    กลยุทธ์ที่ ๑ .....

        โครงการที่ ๑.....

        โครงการที่ ๒.....

    กลยุทธ์ที่ ๒ .....

        โครงการที่ ๑.....

        โครงการที่ ๒.....

## สารบัญ (ต่อ)

## ๓.๓.๒ แหล่งน้ำ

- เป้าหมาย/เป้าประสงค์ (สิ่งที่คาดหวังหรือผลสำเร็จที่จะให้เกิด)

- กลยุทธ์/วิธีการ

กลยุทธ์ที่ ๑ .....

    โครงการที่ ๑.....

    โครงการที่ ๒.....

กลยุทธ์ที่ ๒ .....

    โครงการที่ ๑.....

    โครงการที่ ๒.....

## ๓.๓.๓ .....

- เป้าหมาย/เป้าประสงค์ (สิ่งที่คาดหวังหรือผลสำเร็จที่จะให้เกิด)

- กลยุทธ์/วิธีการดำเนินงาน

กลยุทธ์ที่ ๑ .....

    โครงการที่ ๑.....

    โครงการที่ ๒.....

กลยุทธ์ที่ ๒ .....

    โครงการที่ ๑.....

    โครงการที่ ๒.....

## สารบัญตาราง



## สารบัญภาพ

## บทที่ ๑ ข้อมูลสภาพทั่วไป

### ๑.๑ ที่ตั้ง อาณาเขต ขอบเขตการปกครอง

#### ๑.๑.๑ ที่ตั้ง ขนาดพื้นที่

ตำบลบ้านตึก อำเภอศรีสัชนาลัย จังหวัดสุโขทัย ตั้งอยู่ทางทิศเหนือของอำเภอศรีสัชนาลัย มีระยะทางห่างจากจังหวัดสุโขทัย ๗๒ กิโลเมตร และห่างจากอำเภอศรีสัชนาลัยไปทางทิศเหนือ ๑๕ กิโลเมตร ตามทางหลวงหมายเลข ๑๐๑ (สุโขทัย-ศรีสัชนาลัย) มีพื้นที่ทั้งหมด ๑๘๑,๘๗๕ ไร่ หรือประมาณ ๒๙๑ ตารางกิโลเมตร

#### ๑.๑.๒ อาณาเขต

ตำบลบ้านตึก อำเภอศรีสัชนาลัย มีอาณาเขตติดต่อกับตำบลใกล้เคียง ดังนี้

ทิศเหนือ	ติดต่อกับตำบลแม่สิน อำเภอศรีสัชนาลัย จังหวัดสุโขทัย
ทิศใต้	ติดต่อกับตำบลป่าจี่ ,ตำบลดงคู่ อำเภอศรีสัชนาลัย จังหวัดสุโขทัย
ทิศตะวันออก	ติดต่อกับตำบลแม่พูล อำเภอลับแล จังหวัดอุตรดิตถ์
ทิศตะวันตก	ติดต่อกับตำบลแม่สำ อำเภอศรีสัชนาลัย จังหวัดสุโขทัย



ภาพที่ ๑ แสดงที่ตั้งและอาณาเขตของตำบลบ้านตึก  
(ที่มา : สำนักงานเกษตรอำเภอศรีสัชนาลัย จังหวัดสุโขทัย)

#### ๑.๑.๓ การแบ่งเขตการปกครอง

การบริหารราชการแบ่งเขตการปกครองออกเป็น ๑๔ หมู่บ้าน อยู่ในเขตการปกครองขององค์การบริหารส่วนตำบลบ้านตึก

ตารางที่ ๑ แสดงการแบ่งเขตการปกครอง จำแนกรายหมู่บ้าน ตำบลบ้านตึก อำเภอศรีสัชนาลัย จังหวัดสุโขทัย

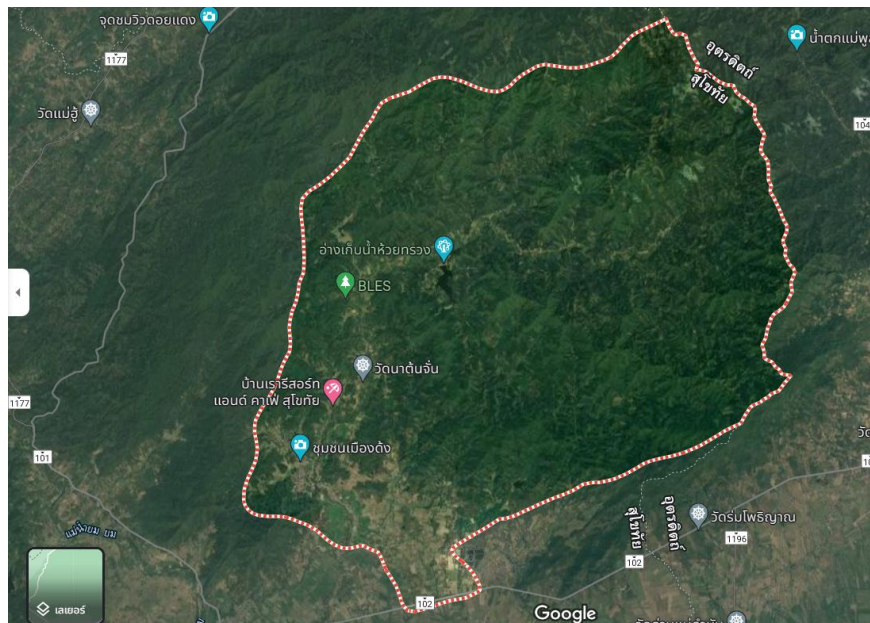
หมู่บ้าน	พื้นที่ ตร.กม.	จำนวนบ้าน
หมู่ที่ ๑ บ้านแม่รากใต้	๒,๖๕๙.๙๖	๔๒๕
หมู่ที่ ๒ บ้านแม่รากเหนือ	๘๔๗.๗๕	๑๙๐
หมู่ที่ ๓ บ้านปลายนา	๑,๓๒๙.๐๗	๓๕๗

หมู่ที่ ๔ บ้านภูนก	๑,๕๓๑.๔๔	๒๕๕
หมู่ที่ ๕ บ้านนาต้นจั่น	๔,๗๔๐.๒๕	๓๙๑
หมู่ที่ ๖ บ้านดงยาป่า	๒,๘๐๒.๗๕	๒๕๖
หมู่ที่ ๗ บ้านห้วยตม	๑๐,๘๘๗.๕๐	๒๗๓
หมู่ที่ ๘ บ้านแม่คุ	๔,๑๑๔.๐๐	๒๐๓
หมู่ที่ ๙ บ้านห้วยสัก	๑,๕๖๘.๓๒	๑๒๗
หมู่ที่ ๑๐ บ้านหมอนสูง	๑,๕๕๔.๒๕	๓๒๘
หมู่ที่ ๑๑ บ้านปลายนา	๕๓๗.๕๘	๒๔๓
หมู่ที่ ๑๒ บ้านปากทรวง	๔,๖๔๐.๕๐	๑๖๒
หมู่ที่ ๑๓ บ้านภูนกใต้	๓๑๑.๘๔	๑๖๑
หมู่ที่ ๑๔ บ้านแม่รากกลาง	๓๘.๐๐	๑๕๔
รวม	๓๗,๕๖๓.๒๑	๓,๕๒๕

(ที่มา : สำนักงานเกษตรอำเภอศรีษะนาถีย, พ.ศ. ๒๕๖๕)

## ๑.๒ ลักษณะภูมิประเทศ (Topographic)

๑.๒.๑ ป่าไม้ส่วนใหญ่เป็นป่าเบญจพรรณ พื้นที่เกือบทั้งตำบลเป็นพื้นที่ป่าสงวนแห่งชาติ ป่าไม้ต้นน้ำลำห้วยแม่ราก ได้แก่ พื้นที่บางส่วนของหมู่ที่ ๗ บ้านห้วยตม

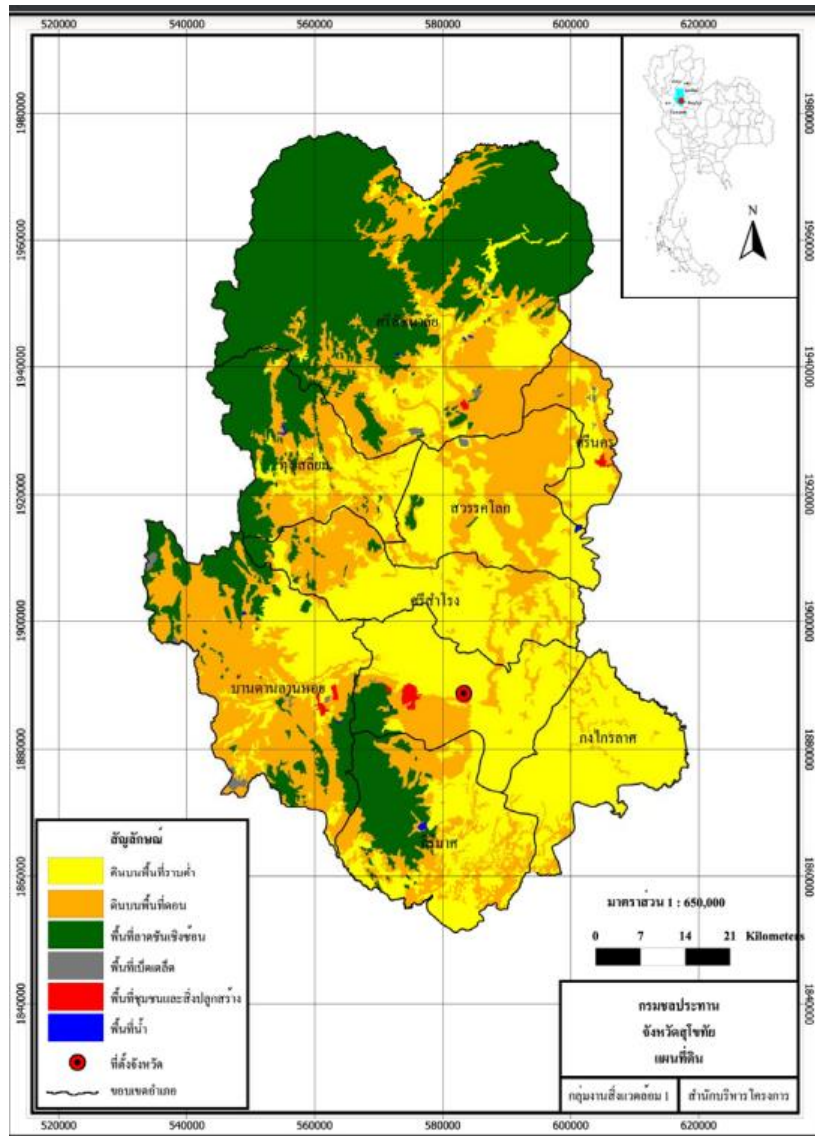


ภาพที่ ๒ แสดงพื้นที่ป่าไม้ ตำบลบ้านตึก

(ที่มา : สำนักงานเกษตรอำเภอศรีษะนาถีย จังหวัดสุโขทัย , พ.ศ. ๒๕๖๕)

### ๑.๒.๒ สภาพพื้นที่ ความลาดชัน

พื้นที่ส่วนใหญ่มีลักษณะภูเขาล้อมรอบพื้นที่ราบ ทำให้สภาพพื้นที่ตำบลบ้านตึกมีลักษณะเป็นแอ่งกระทะ มีภูเขาล้อมรอบ เปอร์เซ็นต์ความลาดชันอยู่ที่ ๒-๓๕%



ภาพที่ ๓ แสดงลักษณะภูมิประเทศ จังหวัดสุโขทัย  
(ที่มา : สำนักงานเกษตรอำเภอศรีสำราญ จังหวัดสุโขทัย , พ.ศ. ๒๕๖๑)

#### ๑.๒.๓ ลักษณะดิน กลุ่มชุดดิน

ตำบลบ้านตึก อำเภอศรีสำราญ มีกลุ่มชุดดินเหมาะกับการปลูกพืชจำนวน ๑๑ ชุดดิน กลุ่มชุดดินที่ ๗/๔๗C, ๗/๔๗D, ๗/๔๗E, ๑๕, ๕๕B, ๖๒, ๓๗B/๔๙B, ๔๗C, ๔๗C/๕๕C, ๔๗D/๔๗E, ๔๘D จะเห็นได้ว่าบางหมายเลขอาจมีตัวอักษรภาษาอังกฤษกำกับ ได้แก่ B, C, D หรือ E ซึ่งหมายถึงความลาดชัน ของพื้นที่ที่ปรากฏพบในหน่วยพื้นที่นั้น ๆ

- B มีเปอร์เซ็นต์ความลาดชัน ๒-๕ %
- C มีเปอร์เซ็นต์ความลาดชัน ๕-๑๒ %
- D มีเปอร์เซ็นต์ความลาดชัน ๑๒-๒๐ %
- E มีเปอร์เซ็นต์ความลาดชัน ๒๐-๓๕ %

โดยสภาพทางกายภาพตำบลบ้านตึก ลักษณะดินจำแนกได้ ๘ กลุ่ม มีรายละเอียดดังนี้

#### ๑. กลุ่มชุดดินที่ ๗

ชุดดิน : ชุดดินเดิมบาง (Db) ชุดดินน่าน (Na) ชุดดินนครปฐม (Np) ชุดดินฝักกาด (Pat) ชุดดินสุโขทัย (Skt) ชุดดินท่าตูม (Tt) ชุดดินอุตรดิตถ์ (Utt) และชุดดินระโนด (Ran)

ลักษณะเด่น : กลุ่มดินเหนียวลึกมากที่เกิดจากตะกอนลำน้ำ ปฏิกริยาดินเป็นกลางถึงเป็นด่าง การระบายน้ำค่อนข้างเร็ว ความอุดมสมบูรณ์ปานกลาง

ปัญหา : โครงสร้างแน่นทึบ ดินแห้งแข็ง ทำให้ไถพรวนยาก ขาดแคลนน้ำ และน้ำท่วมขังในฤดูฝน ทำความเสียหายกับพืชที่ไม่ชอบน้ำ

แนวทางการจัดการ : ปลูกข้าว ไถพรวนขณะที่ดินมีความชื้นที่เหมาะสม ไถกลบตอซัง ปล่อยให้ ๓-๔ สัปดาห์ หรือไถกลบพืชปุ๋ยสด (หวานโสนอัฟริกันหรือโสนอินเดีย ๔-๖ กิโลกรัม/ไร่ ไถกลบเมื่ออายุ ๕๐-๗๐ วัน ปล่อยให้ ๑-๒ สัปดาห์) ร่วมกับการใช้ปุ๋ยอินทรีย์น้ำหรือปุ๋ยเคมีสูตร ๑๖-๒๐-๐ ใส่ปุ๋ยแต่งหน้าหลังปักดำ ๓๕-๔๐ วัน พัฒนาแหล่งน้ำไว้ในช่วงที่ข้าวขาดน้ำหรือทำนาครั้งที่ ๒ หรือใช้ปลูกพืชไร่หรือพืชผักหลังเก็บเกี่ยวข้าว โดยทำร่องแบบเตี้ย ปรับปรุงดินด้วยปุ๋ยหมักหรือปุ๋ยคอก ๑-๒ ตัน/ไร่ ร่วมกับปุ๋ยเคมีหรือปุ๋ยอินทรีย์น้ำ

ปลูกพืชผักหรือไม้ผล ยกร่องกว้าง ๖-๘ เมตร คูน้ำกว้าง ๑.๐-๑.๕ เมตร ลึก ๐.๕-๑.๐ เมตร ร่องแปลงปลูกอยู่สูงจากระดับน้ำที่เคยท่วม ปรับปรุงดินด้วยปุ๋ยหมักหรือปุ๋ยคอก ๑-๒ ตัน/ไร่ ร่วมกับปุ๋ยเคมีหรือปุ๋ยอินทรีย์น้ำ หรือชุดหลุมปลูกขนาด ๕๐x๕๐x๕๐ ซม. ปรับปรุงหลุมปลูกด้วยปุ๋ยหมักหรือปุ๋ยคอก ๑๕-๒๕ กิโลกรัม/หลุม ในช่วงเจริญเติบโต ก่อนเก็บผลผลิตและภายหลังเก็บผลผลิต ใช้ปุ๋ยหมักหรือปุ๋ยคอกร่วมกับปุ๋ยเคมีหรือปุ๋ยอินทรีย์น้ำตามชนิดพืชที่ปลูก พัฒนาแหล่งน้ำและจัดระบบการให้น้ำในแปลงปลูก

## ๒. กลุ่มชุดดินที่ ๑๕

ชุดดิน : ชุดดินหล่มสัก (La) ชุดดินแม่สาย (Ms) และชุดดินแม่ทะ (Mta)

ลักษณะเด่น : กลุ่มดินทรายแป้งลึกมากที่เกิดจากตะกอนลำน้ำ ปฏิกริยาดินเป็นกลางหรือเป็นด่าง การระบายน้ำเร็วถึงค่อนข้างเร็ว ความอุดมสมบูรณ์ต่ำถึงปานกลาง

ปัญหา : หน้าที่ดินแน่นทึบ ความอุดมสมบูรณ์ต่ำ บางพื้นที่ขาดแคลนน้ำ และน้ำท่วมขังในฤดูฝน ทำความเสียหายกับพืชที่ไม่ชอบน้ำ

แนวทางการจัดการ : ปลูกข้าว ไถกลบตอซัง ปล่อยให้ ๓-๔ สัปดาห์ หรือไถกลบพืชปุ๋ยสด (โสนอัฟริกันหรือโสนอินเดีย ๖-๘ ตัน/ไร่ ไถกลบก่อนออกดอก ๑-๒ สัปดาห์) ร่วมกับการใช้ปุ๋ยอินทรีย์น้ำหรือปุ๋ยเคมีสูตร ๑๕-๑๕-๑๕ ใส่ปุ๋ยแต่งหน้าหลังปักดำ ๓๕-๔๕ วัน การปักดำข้าวควรเพิ่มจำนวนต้นต่อกอให้มากขึ้น พัฒนาแหล่งน้ำและจัดระบบการให้น้ำในช่วงที่ข้าวขาดน้ำหรือใช้ทำนาครั้งที่ ๒ หรือปลูกพืชไร่ พืชผักหรือพืชตระกูลถั่วหลังเก็บเกี่ยวข้าว โดยทำร่องแบบเตี้ย ปรับปรุงดินด้วยปุ๋ยหมักหรือปุ๋ยคอก ๒-๓ ตัน/ไร่ ร่วมกับปุ๋ยเคมีหรือปุ๋ยอินทรีย์น้ำ

ปลูกพืชไร่ พืชผัก หรือไม้ผล ยกร่องกว้าง ๖-๘ เมตร คูน้ำกว้าง ๑.๐-๑.๕ เมตร ลึก ๐.๕-๑.๐ เมตร รมดินอัดแน่นล้อมรอบ ปรับปรุงดินด้วยปุ๋ยหมักหรือปุ๋ยคอก ๒-๓ ตัน/ไร่ ร่วมกับปุ๋ยเคมีหรือปุ๋ยอินทรีย์น้ำ หรือชุดหลุมปลูกขนาด ๕๐x๕๐x๕๐ ซม. พร้อมปรับปรุงหลุมปลูกด้วยอินทรีย์วัตถุ ปุ๋ยหมักหรือปุ๋ยคอก ๒๕-๕๐ กิโลกรัม/หลุม ในช่วงเจริญเติบโต ก่อนเก็บผลผลิตและภายหลังเก็บผลผลิต ใช้ปุ๋ยหมักหรือปุ๋ยคอกร่วมกับปุ๋ยเคมี หรือปุ๋ยอินทรีย์น้ำตามชนิดพืชที่ปลูก พัฒนาแหล่งน้ำและจัดระบบการให้น้ำในแปลงปลูก

## ๓. กลุ่มชุดดินที่ ๓๗

ชุดดิน : ชุดดินบ่อไทย (Bo) ชุดดินนาคู (Nu) และชุดดินทับเสลา (Tas)

ลักษณะเด่น : กลุ่มดินร่วนหยาบลึกปานกลาง ที่เกิดจากการสลายตัวหรือพัดพาตะกอนเนื้อหยาบ มาทับถมบนชั้นหินผุในช่วงความลึก ๕๐-๑๐๐ ซม. จากผิวดิน ปฏิกริยาดินเป็นกรดจัดมาก การระบายน้ำดีถึงดีปานกลาง ความอุดมสมบูรณ์ต่ำ

ปัญหา : ดินปนทราย ความอุดมสมบูรณ์ต่ำ ขาดแคลนน้ำ ในพื้นที่ที่มีความลาดชัน ดินง่ายต่อการถูกชะล้างพังทลายสูญเสียหน้าดิน

แนวทางการจัดการ : ไม่เหมาะสมที่จะนำมาใช้ในการทำนา เนื่องจากเนื้อดินและสภาพพื้นที่ไม่ค่อยเอื้ออำนวยแต่สามารถใช้ประโยชน์ในการปลูกไม้โตเร็วและพัฒนาเป็นทุ่งหญ้าเลี้ยงสัตว์

ปลูกพืชไร่หรือพืชผัก เลือกพื้นที่ค่อนข้างราบเรียบ ปรับปรุงดินด้วยปุ๋ยหมักหรือปุ๋ยคอก ๒-๓ ตัน/ไร่ หรือไถกลบพืชปุ๋ยสด (หวานเมล็ดถั่วพรี ๘-๑๐ กิโลกรัม/ไร่ เมล็ดถั่วพุ่ม ๖-๘ กิโลกรัม/ไร่ หรือปอเทือง ๔-๖ กิโลกรัม/ไร่ ไถกลบระยะออกดอก ปล่อยให้ ๑-๒ สัปดาห์) ร่วมกับปุ๋ยเคมีหรือปุ๋ยอินทรีย์น้ำ มีวัสดุคลุมดิน ปลูกพืชหมุนเวียนหรือปลูกพืชสลับเป็นแถบ พัฒนาแหล่งน้ำและจัดระบบการให้น้ำในแปลงปลูก

ปลูกไม้ผล ชุดหลุมปลูกขนาด ๕๐x๕๐x๕๐ ซม. ปรับปรุงหลุมปลูกด้วยปุ๋ยหมักหรือปุ๋ยคอก ๒๐-๓๕ กิโลกรัม/หลุม ร่วมกับปุ๋ยเคมีหรือปุ๋ยอินทรีย์น้ำ มีระบบอนุรักษ์ดินและน้ำ เช่น ทำขั้นบันได คันดิน ปลูกพืชคลุมดิน ปลูกพืชแซม วัสดุคลุมดิน ทำแนวรั้วหรือทำฐานหญ้าแฝกเฉพาะต้น ในช่วงเจริญเติบโต ก่อนเก็บผลผลิตและภายหลังเก็บผลผลิต ใช้ปุ๋ยหมักหรือปุ๋ยคอกร่วมกับปุ๋ยเคมีหรือปุ๋ยอินทรีย์น้ำ ตามชนิดพืชที่ปลูก พัฒนาแหล่งน้ำและจัดระบบการให้น้ำในแปลงปลูก

#### ๔. กลุ่มชุดดินที่ ๔๗

ชุดดิน : ชุดดินลี (Li) ชุดดินมวกเหล็ก (Ml) ชุดดินนครสวรรค์ (Ns) ชุดดินโป่งน้ำร้อน (Pon) ชุดดินสบปราบ (So) และชุดดินท่าลี่ (Tl)

ลักษณะเด่น : กลุ่มดินต้นถึงชั้นหินพื้น ปฏิกริยาดินเป็นกรดถึงเป็นกลาง มีการระบายน้ำดี ความอุดมสมบูรณ์ต่ำ

ปัญหา : ดินต้นถึงชั้นหินพื้น ความอุดมสมบูรณ์ต่ำ ขาดแคลนน้ำและเกิดการชะล้างพังทลายสูญเสียหน้าดินในพื้นที่ลาดชัน บางพื้นที่มีเศษหินหรือหินพื้นผิวที่โผล่บริเวณหน้าดิน

แนวทางการจัดการ : ไม่เหมาะสมสำหรับการทำนา ควรปล่อยให้เป็นป่า หรือปลูกไม้ใช้สอยโตเร็ว

ปลูกพืชไร่ พืชผัก ควรเลือกพื้นที่ที่มีหน้าดินหนา จัดระบบการปลูกพืชหมุนเวียน ปรับปรุงดินด้วยปุ๋ยหมักหรือปุ๋ยคอก ๓ - ๔ ตัน/ไร่ หรือไถกลบพืชปุ๋ยสด (หวานเมล็ดถั่วพรี ๑๐-๑๒ กิโลกรัม/ไร่ เมล็ดถั่วพุ่ม ๘-๑๐ กิโลกรัม/ไร่ หรือปอเทือง ๖-๘ กิโลกรัม/ไร่ ไถกลบระยะออกดอก ปล่อยให้ ๑-๒ สัปดาห์) ร่วมกับปุ๋ยเคมีหรือปุ๋ยอินทรีย์น้ำ ไถพรวนและปลูกพืชตามแนวระดับ มีวัสดุคลุมดิน หรือปลูกพืชสลับเป็นแถบ พัฒนาแหล่งน้ำและจัดระบบการให้น้ำในแปลงปลูก

ปลูกไม้ผล ควรชุดหลุมปลูกถึงชั้นหินพื้นหรือชุดหลุมขนาด ๕๐x๕๐x๕๐ ซม. ปรับปรุงหลุมปลูกด้วยหน้าดินที่ไม่มีเศษหินหรือก้อนหินร่วมกับปุ๋ยหมักหรือปุ๋ยคอก ๒๕-๕๐ กิโลกรัม/หลุม ควรมีไม้ค้ำยันและเอาหน้าดินบริเวณใกล้เคียงมาผสมกับปุ๋ยหมักหรือปุ๋ยคอกพูนโคนอยู่เป็นประจำ มีระบบอนุรักษ์ดินและน้ำ เช่น ปลูกพืชคลุมดิน มีวัสดุคลุมดิน ปลูกพืชแซม ทำแนวรั้วหรือทำฐานหญ้าแฝกเฉพาะต้น ใช้ปุ๋ยหมักหรือปุ๋ยคอกร่วมกับปุ๋ยเคมีหรือปุ๋ยอินทรีย์น้ำ ตามชนิดพืชที่ปลูก พัฒนาแหล่งน้ำและจัดระบบการให้น้ำในแปลงปลูก

#### ๕. กลุ่มชุดดินที่ ๔๘

ชุดดิน : ชุดดินแมร์ม (Mr) ชุดดินน้ำซุน (Ncu) ชุดดินพะเยา (Pao) และชุดดินท่ายาง (Ty)

ลักษณะเด่น : กลุ่มดินต้นถึงก้อนหินหรือเศษหิน และอาจพบชั้นหินพื้นภายในความลึก ๑๕๐ ซม. จากผิวดิน ปฏิกริยาดินเป็นกรดถึงเป็นกลาง การระบายน้ำดี ความอุดมสมบูรณ์ต่ำ

ปัญหา : ดินต้นถึงชั้นก้อนกรวดหรือลูกรังหนามาก ความอุดมสมบูรณ์ต่ำ ขาดแคลนน้ำ และเกิดการชะล้างพังทลายสูญเสียหน้าดิน ในพื้นที่ที่มีความลาดชัน

แนวทางการจัดการ : พื้นที่ดินต้นมากหรือมีก้อนกรวดหรือลูกรังบริเวณหน้าดินมาก ไม่ควรนำมาใช้ประโยชน์ ปล่อยให้เป็นป่า พื้นที่เลี้ยงสัตว์หรือปลูกไม้ใช้สอยโตเร็ว

ปลูกพืชไร่หรือพืชผัก เลือกพื้นที่ที่มีหน้าดินหนาและมีสภาพพื้นที่ค่อนข้างราบเรียบ จัดระบบการปลูกพืชให้หมุนเวียนตลอดทั้งปีและปลูกพืชบำรุงดินร่วมอยู่ด้วย ปรับปรุงดินด้วยปุ๋ยหมักหรือปุ๋ยคอก ๓-๔ ตัน/ไร่ หรือไถกลบพืชปุ๋ยสด (หวานเมล็ดถั่วพรี ๑๐-๑๒ กิโลกรัม/ไร่ เมล็ดถั่วพุ่ม ๘-๑๐ กิโลกรัม/ไร่ หรือปอเทือง ๖-๘ กิโลกรัม

/ไร่ โลกบระยะออกดอก ปล่อยไว้ ๑-๒ สัปดาห์) ร่วมกับการใช้ปุ๋ยเคมีหรือปุ๋ยอินทรีย์น้ำ ไถพรวนและปลูกพืชตามแนวระดับ มีวัสดุคลุมดิน หรือทำแนวรั้วหญ้าแฝก พัฒนาแหล่งน้ำและจัดระบบการให้น้ำในแปลงปลูก

ปลูกไม้ผล ชุดหลุมปลูกขนาด ๗๕x๗๕x๗๕ ซม. ปรับปรุงหลุมปลูกด้วยหน้าดินร่วมกับปุ๋ยหมักหรือปุ๋ยคอก ๒๕-๕๐ กิโลกรัม/หลุม มีระบบอนุรักษ์ดินและน้ำ เช่น การสร้างคันดิน ทำขั้นบันได ทำฐานปลูกเฉพาะต้น ปลูกพืชคลุมดินทำแนวรั้วหรือทำฐานเฉพาะต้นหญ้าแฝก ในช่วงเจริญเติบโต ก่อนเก็บผลผลิตและภายหลังเก็บผลผลิต ใช้ปุ๋ยหมักหรือปุ๋ยคอกร่วมกับปุ๋ยเคมีหรือปุ๋ยอินทรีย์น้ำ ตามชนิดพืชที่ปลูก พัฒนาแหล่งน้ำและจัดระบบการให้น้ำในแปลงปลูก

#### ๖. กลุ่มชุดดินที่ ๔๙

ชุดดิน : ชุดดินบรปือ (Bb) ชุดดินโพนพิสัย (Pp) ชุดดินสกล (Sk) และชุดดินสระแก้ว (Ska)

ลักษณะเด่น : กลุ่มดินต้นถึงลูกรังหรือชั้นเชื่อมแข็งของเหล็กที่ทับอยู่บนชั้นดินเหนียว ปฏิกริยาดินเป็นกรดถึงเป็นกลาง การระบายน้ำดีถึงดีปานกลาง ความอุดมสมบูรณ์ต่ำ

ปัญหา : ดินต้นถึงชั้นก้อนกรวดหรือลูกรังที่ทับอยู่บนชั้นดินเหนียว ความอุดมสมบูรณ์ต่ำ ขาดแคลนน้ำ และเกิดการชะล้างพังทลายสูญเสียหน้าดินในพื้นที่ที่มีความลาดชัน

แนวทางการจัดการ : พื้นที่ดินต้นมากหรือมีลูกรังกระจายบริเวณหน้าดินมาก ไม่ควรนำมาใช้ประโยชน์ ปล่อยไว้ให้เป็นป่า พื้นที่เลี้ยงสัตว์หรือปลูกไม้ใช้สอยโตเร็ว

ปลูกพืชไร่หรือพืชผัก เลือกพื้นที่ที่มีหน้าดินหนาและมีสภาพพื้นที่ค่อนข้างราบเรียบ จัดระบบการปลูกพืชหมุนเวียนตลอดทั้งปีและปลูกพืชบำรุงดินร่วมอยู่ด้วย ปรับปรุงดินด้วยปุ๋ยหมักหรือปุ๋ยคอก ๓-๔ ตัน/ไร่ หรือโกลบพืชปุ๋ยสด (หวานเมล็ดถั่วพรี ๑๐-๑๒ กิโลกรัม/ไร่ เมล็ดถั่วพุ่ม ๘-๑๐ กิโลกรัม/ไร่ หรือปอเทือง ๖-๘ กิโลกรัม/ไร่ โกลบระยะออกดอก ปล่อยไว้ ๑-๒ สัปดาห์) ร่วมกับการใช้ปุ๋ยเคมีหรือปุ๋ยอินทรีย์น้ำ การไถพรวนและปลูกพืชตามแนวระดับ มีวัสดุคลุมดิน หรือทำแนวรั้วหญ้าแฝก พัฒนาแหล่งน้ำและจัดระบบการให้น้ำในแปลงปลูก

ปลูกไม้ผล ชุดหลุมปลูกขนาด ๗๕x๗๕x๗๕ ซม. ปรับปรุงหลุมปลูกด้วยหน้าดินร่วมกับปุ๋ยหมักหรือปุ๋ยคอก ๒๕-๕๐ กิโลกรัม/หลุม มีระบบอนุรักษ์ดินและน้ำ เช่น การสร้างคันดิน ทำขั้นบันได ปลูกพืชคลุมดิน ทำแนวรั้วหรือทำฐานหญ้าแฝกเฉพาะต้น ในช่วงเจริญเติบโต ก่อนเก็บผลผลิตและภายหลังเก็บผลผลิต ใช้ปุ๋ยหมักหรือปุ๋ยคอกร่วมกับปุ๋ยเคมีหรือปุ๋ยอินทรีย์น้ำ ตามชนิดพืชที่ปลูก พัฒนาแหล่งน้ำและจัดระบบการให้น้ำในแปลงปลูก

#### ๗. กลุ่มชุดดินที่ ๕๕

ชุดดิน : ชุดดินจัตุรัส (Ct) และชุดดินวังสะพุง (Ws)

ลักษณะเด่น : กลุ่มดินลึกปานกลางถึงชั้นหินพื้น เศษหิน ก้อนหินหรือลูกรัง ปฏิกริยาดินเป็นกลางหรือเป็นด่าง การระบายน้ำดีถึงดีปานกลาง ความอุดมสมบูรณ์ปานกลาง

ปัญหา : ดินลึกปานกลางถึงชั้นหินพื้น เศษหิน ก้อนกรวดหรือลูกรัง ขาดแคลนน้ำ และเกิดการชะล้างพังทลายสูญเสียหน้าดินในพื้นที่ลาดชัน

แนวทางการจัดการ : ปลูกพืชไร่หรือพืชผัก เลือกพื้นที่ค่อนข้างราบเรียบ จัดระบบการปลูกพืชให้หมุนเวียนตลอดทั้งปี ปรับปรุงดินด้วยปุ๋ยหมักหรือปุ๋ยคอก ๒-๓ ตัน/ไร่ หรือโกลบพืชปุ๋ยสด (หวานเมล็ดถั่วพรี ๘-๑๐ กิโลกรัม/ไร่ เมล็ดถั่วพุ่ม ๖-๘ กิโลกรัม/ไร่ หรือปอเทือง ๔-๖ กิโลกรัม/ไร่ โกลบระยะออกดอก ปล่อยไว้ ๑-๒ สัปดาห์) ร่วมกับปุ๋ยเคมีหรือปุ๋ยอินทรีย์น้ำ ไถพรวนและปลูกพืชตามแนวระดับ มีวัสดุคลุมดิน ปลูกพืชหมุนเวียน ปลูกพืชสลับเป็นแถบ หรือทำแนวรั้วหญ้าแฝก พัฒนาแหล่งน้ำและจัดระบบการให้น้ำในแปลงปลูก

ปลูกไม้ผล ชุดหลุมปลูกขนาด ๕๐x๕๐x๕๐ ซม. ปรับปรุงหลุมปลูกด้วยปุ๋ยหมักหรือปุ๋ยคอก ๒๐-๓๕ กิโลกรัม/หลุม มีระบบอนุรักษ์ดินและน้ำ เช่น ปลูกพืชคลุมดิน มีวัสดุคลุมดิน ปลูกพืชแซม สร้างคันดิน ขั้นบันได ทำแนวรั้วหรือทำฐานหญ้าแฝกเฉพาะต้น ในช่วงเจริญเติบโต ก่อนเก็บผลผลิตและภายหลังเก็บผลผลิต ใช้ปุ๋ยหมักหรือปุ๋ยคอกร่วมกับปุ๋ยเคมีหรือปุ๋ยอินทรีย์น้ำ ตามชนิดพืชที่ปลูก พัฒนาแหล่งน้ำและจัดระบบการให้น้ำในแปลงปลูก



๘. กลุ่มชุดดินที่ ๖๒

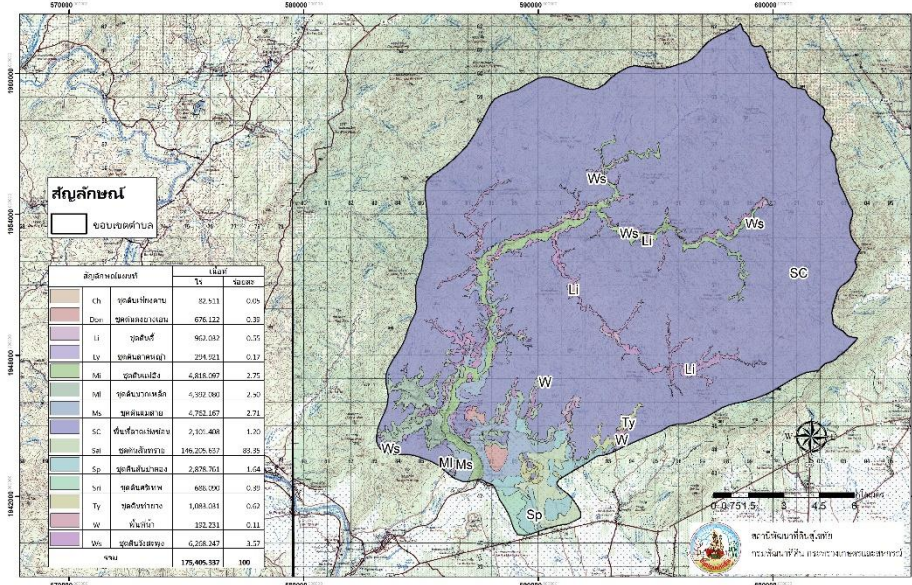
ชุดดิน : พื้นที่ลาดชันเชิงซ้อน (SC : slope complex)

ลักษณะเด่น : พื้นที่ลาดชันเชิงซ้อนที่มีความลาดชันมากกว่า ๓๕ เปอร์เซ็นต์ พื้นที่บริเวณนี้ยังไม่มีการศึกษาสำรวจและจำแนกดิน เนื่องจากสภาพพื้นที่ที่มีความลาดชันสูง ซึ่งถือว่ายากต่อการจัดการดูแลรักษาสำหรับการเกษตร

ปัญหา : มีความลาดชันสูงมาก ในพื้นที่ทำการเกษตรจะเกิดการชะล้างพังทลายสูญเสียหน้าดินอย่างรุนแรง ขาดแคลนน้ำและบางพื้นที่อาจพบชั้นหินพื้นหรือเศษหินกระจัดกระจายอยู่บริเวณหน้าดิน

แนวทางการจัดการ : ควรปล่อยไว้ให้เป็นป่าตามธรรมชาติ เป็นที่อยู่อาศัยของสัตว์ป่า แหล่งต้นน้ำลำธาร ในกรณีที่ต้องนำมาใช้ประโยชน์ทางการเกษตร จำเป็นต้องมีการศึกษาดินก่อน เพื่อให้ทราบถึงความเหมาะสมของดินสำหรับการปลูกพืช โดยมีการใช้ประโยชน์ที่ดินในเชิงอนุรักษ์หรือวนเกษตร ในบริเวณพื้นที่ที่เป็นดินลึก และสามารถพัฒนาแหล่งน้ำได้ มีระบบอนุรักษ์ดินและน้ำ เช่น ปลูกพืชคลุมดิน ทำแนวรั้วหญ้าแฝกและชุดหลุมปลูก เฉพาะต้น โดยไม่มีการทำลายไม้พื้นล่าง สำหรับในพื้นที่ที่ไม่มีศักยภาพทางการเกษตร ควรรักษาไว้ให้เป็นสวนป่า สร้างสวนป่าหรือใช้ปลูกไม้ใช้สอยโตเร็ว

แผนที่ชุดดิน ตำบลบ้านตึก อำเภอศรีสัชนาลัย จังหวัดสุโขทัย



ภาพที่ ๔ แสดงกลุ่มชุดดินของตำบลบ้านตึก อำเภอศรีสัชนาลัย จังหวัดสุโขทัย (ที่มา : กรมพัฒนาที่ดิน กระทรวงเกษตรและสหกรณ์)

๑.๓ สภาพภูมิอากาศ

๑.๓.๑ ลักษณะภูมิอากาศ

มีลักษณะเปลี่ยนแปลงไปตามอิทธิพลของลมมรสุมตะวันตกเฉียงใต้ และมรสุมตะวันออกเฉียงเหนือ

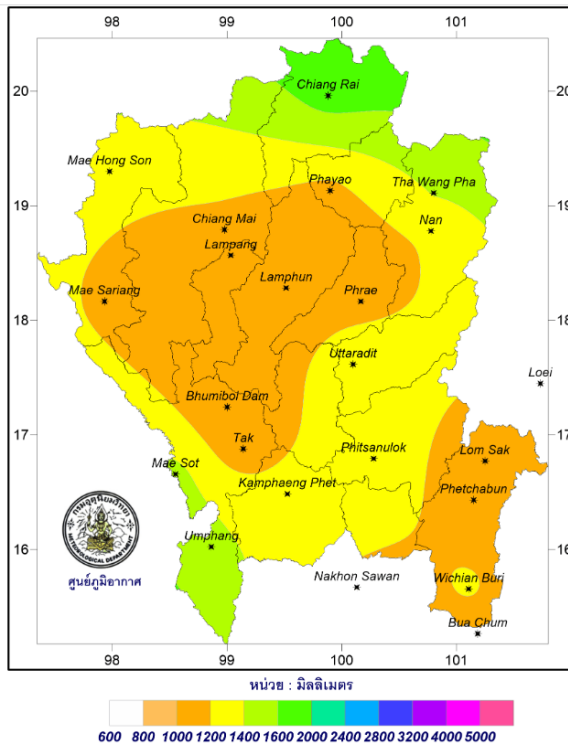
๑.๓.๒ ฤดูกาล

แบ่งออกได้เป็น ๓ ฤดู คือ ฤดูร้อน ฤดูฝน และฤดูหนาว

๑.๓.๓ สถิติปริมาณน้ำฝน

ปริมาณน้ำฝนเฉลี่ยทั้งปีประมาณ ๑,๒๐๘.๘๘ มิลลิเมตร

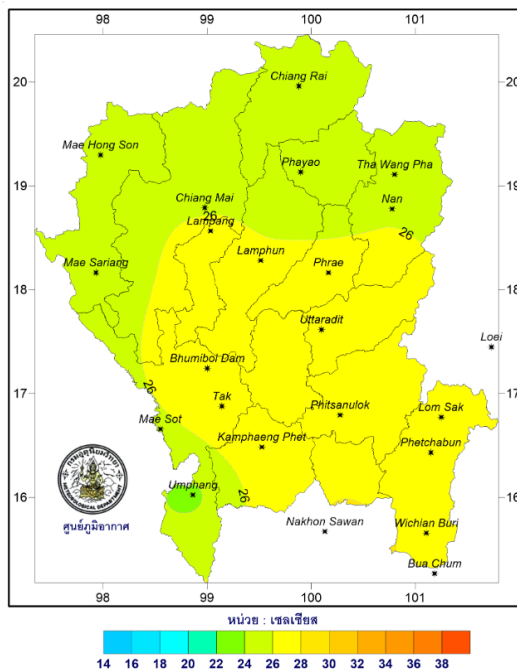




ภาพที่ ๖ แสดงปริมาณน้ำฝนเฉลี่ยในรอบ ๓๐ ปี ตั้งแต่ ปี ๒๕๒๔-๒๕๕๓ (ที่มา: กรมอุตุนิยมวิทยา, มกราคม ๒๕๖๕)

๑.๓.๔ อุณหภูมิ

ตำบลบ้านตึก อำเภอศรีสัชนาลัย มีอุณหภูมิ ในช่วงระหว่างปี พ.ศ. ๒๕๔๘-๒๕๕๑ อุณหภูมิสูงสุดวัดได้ ๓๗ องศาเซลเซียส และอุณหภูมิต่ำสุดวัดได้ ๑๖.๕ องศาเซลเซียส และมีอุณหภูมิเฉลี่ย ๓๓.๘ องศาเซลเซียส

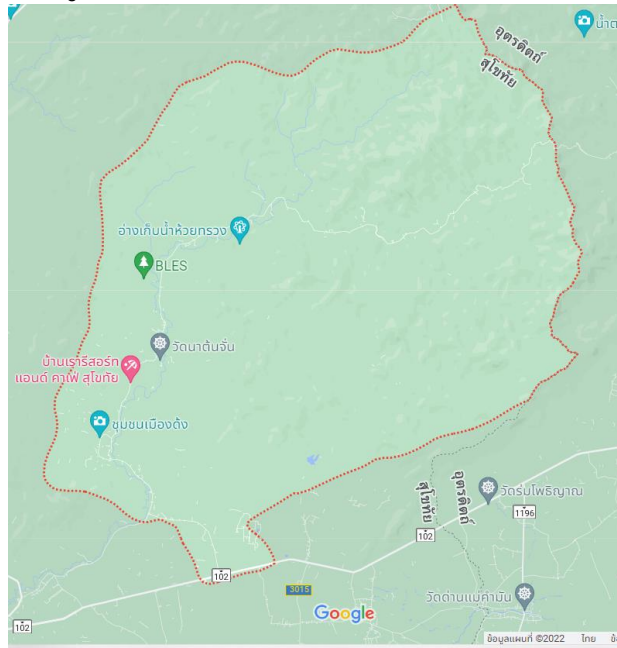


ภาพที่ ๗ แสดงค่าอุณหภูมิเฉลี่ยในรอบ ๓๐ ปี ตั้งแต่ ปี พ.ศ. ปี ๒๕๒๔-๒๕๕๓ (ที่มา: กรมอุตุนิยมวิทยา, มกราคม ๒๕๖๕)

๑.๔ เส้นทางคมนาคม

ตำบลบ้านดึก อำเภอสรีสะเกษ จังหวัดสุโขทัย

ทางหลวงหมายเลข ๑๐๒ จากจังหวัดอุตรดิตถ์ ผ่านหมู่ที่ ๙ ตำบลบ้านดึก และมีถนนสามารถติดต่อระหว่างหมู่บ้านได้สะดวก โดยมีถนนสายห้วยสักตะเพียนทอง - ห้วยตม เป็นถนนสายหลักในการเชื่อมต่อระหว่างหมู่บ้าน และภายนอกตำบลบ้านดึก มีระยะทางรวม ๓๕ กิโลเมตร นอกจากนี้ภายในหมู่บ้านยังมีถนนลาดยาง ถนนคอนกรีตเสริมเหล็ก และถนนลูกรังในการสัญจร



ภาพที่ ๘ แผนที่แสดงเส้นทางคมนาคม ตำบลบ้านดึก

(ที่มา: สำนักงานเกษตรอำเภอสรีสะเกษ, ๒๕๖๕)

## ๑.๕ แหล่งน้ำและระบบชลประทาน

### ๑.๕.๑ แหล่งน้ำธรรมชาติ

บ้านดึกไม่มีแม่น้ำไหลผ่าน แต่มีห้วยแม่รากเป็นลำน้ำสายหลัก ไหลผ่านหมู่ที่ ๗, ๖, ๘, ๑๒, ๕, ๒, ๑๔, ๑ และ หมู่ที่ ๑๐ โดยจะไหลลงสู่แม่น้ำยมที่ตำบลป่าจั่ว ฤดูแล้งน้ำจะตื้นเขิน นอกจากนี้ยังมีลำห้วยสายเล็กอีกไม่น้อยกว่า ๓๐ สาย โดยส่วนใหญ่จะมีลักษณะแห้งเขินไม่สามารถใช้ประโยชน์ในฤดูแล้งได้

### ๑.๕.๒ โครงการชลประทาน

อ่างเก็บน้ำห้วยทรวง อันเนื่องมาจากพระราชดำริ

มีวัตถุประสงค์ ดังนี้

๑. ส่งน้ำช่วยเหลือพื้นที่เพาะปลูกในเขตโครงการฝายศรีเชลียงได้ประมาณ ๒๔,๐๐๐ ไร่ ในฤดูฝน และส่งน้ำช่วยเหลือพื้นที่เพาะปลูกบางส่วนในเขตพื้นที่โครงการได้ประมาณ ๒,๑๖๐ ไร่ ในฤดูแล้ง

๒. ใช้น้ำที่เก็บกักในอ่างเก็บน้ำ และส่งน้ำไปตามคลองส่งน้ำเพื่ออุปโภค - บริโภคของราษฎรในเขตโครงการและบริเวณใกล้เคียงโดยเป็นแหล่งน้ำใช้ที่มีตลอดปี

๓. ใช้ตัวอ่างเก็บน้ำและคลองส่งน้ำ เป็นแหล่งขยายพันธุ์ปลาน้ำจืดรวมทั้งเป็นที่ทำการประมงของราษฎร ทำให้ราษฎรมีแหล่งอาหารโปรตีนมากขึ้น และเป็นการส่งเสริมภาวะโภชนาการของราษฎรให้ดีขึ้น

๔. ใช้อ่างเก็บน้ำเป็นสถานที่พักผ่อนหย่อนใจ ของราษฎรในท้องถิ่นบริเวณโครงการและใกล้เคียง

อ่างเก็บน้ำห้วยไร่ อันเนื่องมาจากพระราชดำริ

เป็นโครงการที่ พระบาทสมเด็จพระปรมินทรมหาภูมิพลอดุลยเดช บรมนาถบพิตร พระราชทานพระราชดำริให้พิจารณาวางโครงการก่อสร้างอ่างเก็บน้ำตามลำน้ำสาขาของแม่น้ำยมบริเวณด้านเหนือของอำเภอสรีสะเกษ เพื่อช่วยแก้ไขปัญหาความเดือดร้อนให้กับราษฎรที่ขาดแคลนน้ำในการเพาะปลูกและอุปโภคบริโภค ปัจจุบันกรม



ตารางที่ ๕ แสดงจำนวนประชากร และจำนวนครัวเรือน ตำบลบ้านตึก อำเภอศรีสัชนาลัย จังหวัดสุโขทัย

ที่	หมู่บ้าน	ครัวเรือน ทั้งหมด	ครัวเรือน เกษตรกร	ประชากร		
				ชาย	หญิง	รวม
๑	บ้านแม่รากใต้	๔๒๕	๓๖๒	๕๗๙	๖๗๓	๑,๒๕๒
๒	บ้านแม่รากเหนือ	๑๙๐	๑๙๐	๒๘๖	๓๒๕	๖๑๑
๓	บ้านปลายนา	๓๕๗	๒๔๖	๔๙๗	๔๘๓	๙๘๐
๔	บ้านกูนก	๒๕๕	๒๕๐	๓๖๙	๓๘๘	๗๕๗
๕	บ้านนาต้นจั่น	๓๙๑	๔๑๒	๕๔๘	๕๓๒	๑,๐๘๐
๖	บ้านดงย่าปา	๒๕๖	๒๖๖	๓๘๙	๔๒๓	๘๑๒
๗	บ้านห้วยตม	๒๗๓	๒๗๖	๓๘๓	๓๕๔	๗๓๗
๘	บ้านแม่คุ	๒๐๓	๑๘๔	๒๖๙	๒๕๐	๕๑๙
๙	บ้านห้วยสัก	๑๒๗	๕๘	๑๕๑	๑๖๒	๓๑๓
๑๐	บ้านหมอนสูง	๓๒๘	๒๕๒	๔๘๖	๔๙๕	๙๘๑
๑๑	บ้านปลายนา	๒๔๓	๑๘๑	๓๖๓	๓๙๖	๗๕๙
๑๒	บ้านปากทรวง	๑๖๒	๑๔๔	๒๒๙	๒๓๐	๔๕๙
๑๓	บ้านกูนกใต้	๑๖๑	๑๔๓	๒๓๐	๒๕๙	๔๘๙
๑๔	บ้านแม่รากกลาง	๑๕๔	๑๓๔	๒๔๗	๒๕๖	๕๐๓
รวม		๓,๕๒๕	๓,๐๙๘	๕,๐๒๖	๕,๒๒๖	๑๐,๒๕๒

ที่มา กรมการปกครอง , เมษายน ๒๕๖๕

๑.๖.๓ การศึกษา

ในเขตพื้นที่ตำบลบ้านตึก อำเภอศรีสัชนาลัย จังหวัดสุโขทัย ประกอบด้วย

๑) โรงเรียนมัธยมศึกษา จำนวน ๑ แห่ง ได้แก่

- โรงเรียนเมืองดั่งวิทยา

๒) ระดับประถมศึกษาในเขตพื้นที่ตำบล จำนวน ๗ แห่ง ได้แก่

- โรงเรียนบ้านหมอนสูง

- โรงเรียนบ้านตึก

- โรงเรียนวัดกูนก

- โรงเรียนบ้านนาต้นจั่น

- โรงเรียนบ้านแม่คุ

- โรงเรียนบ้านดงย่าปา

- โรงเรียนบ้านห้วยตม

๓) ระดับอนุบาล จำนวน ๒ แห่ง ได้แก่

- ศูนย์พัฒนาเด็กเล็กบ้านกูนก

- ศูนย์พัฒนาเด็กเล็กบ้านดงย่าปา

๔) ศูนย์การศึกษานอกโรงเรียน (กศน.) จำนวน ๑ แห่ง ได้แก่

- กศน.ตำบลบ้านตึก

## ๑.๖.๔ การสาธารณสุข

การให้บริการด้านสาธารณสุข มีโรงพยาบาลส่งเสริมสุขภาพตำบลในสังกัดกระทรวงสาธารณสุข ให้บริการในเขตตำบลบ้านตึก จำนวน ๒ แห่ง คือ

- ๑) โรงพยาบาลส่งเสริมสุขภาพตำบลบ้านตึก
- ๒) โรงพยาบาลส่งเสริมสุขภาพตำบลบ้านดงยาป่า

## ๑.๖.๕ ศาสนา ประเพณีและวัฒนธรรม

## ๑. การนับถือศาสนา

๑) ศาสนา ประชาชนส่วนใหญ่นับถือศาสนาพุทธ ประมาณ ๙๙% และ ศาสนาอื่น ๆ ประมาณ ๑ %

## ๒. วัฒนธรรมท้องถิ่นที่สำคัญ

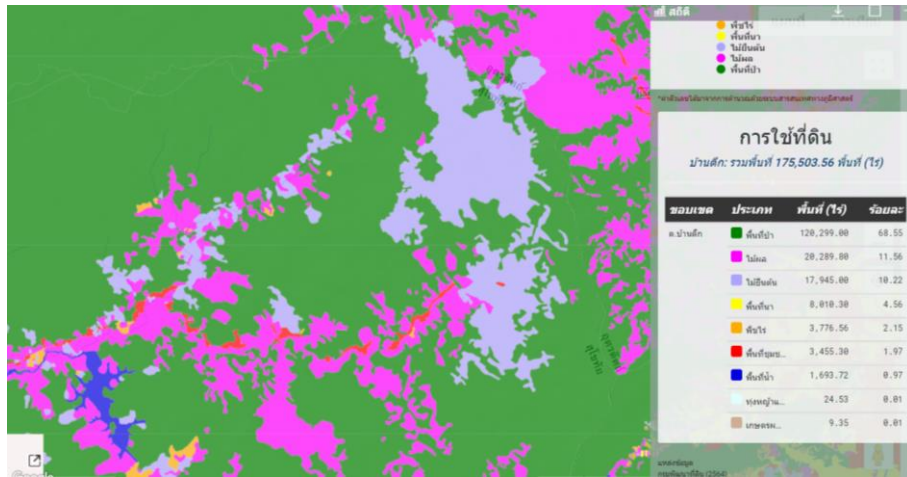
- ๑) ประเพณีแห่ผ้าขึ้นโฮงสรองน้ำเจ้าหมื่นดั่ง (๑๗-๑๙ เมษายน ของทุกปี)
- ๒) ทำบุญสลากภัต
- ๓) วันเข้าพรรษา
- ๔) วันออกพรรษา
- ๕) ตักบาตรเทโว
- ๖) เทศกาลวันของดีบ้านตึก

## ๑.๗ การใช้ประโยชน์ที่ดิน ตำบลบ้านตึก อำเภอศรีสัชนาลัย จังหวัดสุโขทัย

ตำบลบ้านตึก อำเภอศรีสัชนาลัย จังหวัดสุโขทัย มีการใช้ประโยชน์ที่ดินส่วนใหญ่เป็นพื้นที่ป่า

## ตารางที่ ๖ แสดงการใช้ประโยชน์ที่ดิน ตำบลบ้านตึก อำเภอศรีสัชนาลัย จังหวัดสุโขทัย

ประเภท	เนื้อที่ (ไร่)	ร้อยละ
พื้นที่ป่า	๑๒๐,๒๙๙.๐๐	๖๘.๕๕
พืชไร่	๓,๗๗๖.๕๖	๒.๑๕
พื้นที่น้ำ	๑,๖๙๓.๗๒	๐.๙๗
ไม้ยืนต้น	๑๗,๙๔๕.๐๐	๑๐.๒๒
พื้นที่ชุมชนและสิ่งปลูกสร้าง	๓,๔๕๕.๓๐	๑.๙๗
พื้นที่เปิดเตล็ด	-	-
ไม้ผล	๒๐,๒๘๙.๘๐	๑๑.๕๖
ทุ่งหญ้าและโรงเรือนเลี้ยงสัตว์	๒๔.๕๓	๐.๐๑
พืชสวน	๙.๓๕	๐.๐๑
พื้นที่นา	๘,๐๑๐.๓๐	๔.๕๖
พื้นที่ลุ่ม	-	-
สถานที่เพาะเลี้ยงสัตว์น้ำ	-	-
พื้นที่น้ำ	-	-



ภาพที่ ๑๒ แผนที่แสดงการใช้ประโยชน์ที่ดิน ตำบลบ้านดึก อำเภอศรีสัชนาลัย จังหวัดสุโขทัย

ที่มา : <http://agri-map-online.moac.go.th/>

#### ๑.๘ ข้อมูลด้านการเกษตรที่สำคัญ/ พืชเศรษฐกิจที่สำคัญ

ตำบลบ้านดึก อำเภอศรีสัชนาลัย จังหวัดสุโขทัย พื้นที่ปลูกพืชเศรษฐกิจหลัก ได้แก่ ทุเรียน มีพื้นที่ปลูกมากจำนวน ๑๓,๔๘๑.๖๖ ไร่ รองลงมาคือ ลองกอง พื้นที่ปลูกจำนวน ๘,๕๗๔.๘๐ ไร่ และข้าวนาปีมีพื้นที่ปลูกจำนวน ๗,๐๔๘.๗๐ ไร่ ตามลำดับ นอกจากนี้ยังมีพื้นที่ปลูกข้าวโพดเลี้ยงสัตว์ ยางพารา และสวนผลไม้อื่นๆ (ข้อมูลการขึ้นทะเบียนเกษตรกรกับกรมส่งเสริมการเกษตร ตัดยอด ณ ๓๐ ก.ย.๖๕)

ตารางที่ ๖ แสดงพื้นที่ปลูกพืชเศรษฐกิจที่สำคัญของตำบลบ้านดึก อำเภอศรีสัชนาลัย จังหวัดสุโขทัย

หมู่บ้าน	พื้นที่ทั้งหมด (ไร่)	ทุเรียน (ไร่)	ลองกอง (ไร่)	ข้าวนาปี (ไร่)	พืชอื่นๆ (ไร่)	รวมพื้นที่การเกษตรทั้งหมด
บ้านแม่รากใต้		๓๙.๐๐	๒๕.๕๐	๑,๘๘๐.๘๖	๗๑๔.๕๐	๒,๖๕๙.๘๖
บ้านแม่รากเหนือ		๑๐๗.๕๐	๑๘.๗๕	๔๕๔.๐๐	๒๖๗.๕๐	๘๔๗.๗๕
บ้านปลายนา		๓๗.๖๖	๑.๕๐	๗๙๐.๑๗	๔๙๙.๗๔	๑,๓๒๘.๐๗
บ้านกุนก		๒๗.๕๐	๗.๕๐	๒๖๗.๒๕	๑,๒๒๙.๑๙	๑,๕๓๑.๔๔
บ้านนาต้นจัน		๑,๓๑๑.๕๐	๘๒๐.๐๐	๔๕๑.๐๐	๒,๑๕๗.๗๕	๔,๗๔๐.๒๕
บ้านดงย่าปา		๑,๔๗๒.๐๐	๑,๒๒๓.๐๐	-	๑๐๗.๗๕	๒,๘๐๒.๗๕
บ้านห้วยตม		๖,๔๐๕.๗๕	๔,๑๐๘.๒๕	-	๓๗๓.๕๐	๑๐,๘๘๗.๕๐
บ้านแม่คู		๑,๙๒๕.๕๐	๑,๓๒๒.๐๐	-	๘๖๖.๕๐	๔,๑๑๔.๐๐
บ้านห้วยสัก		-	-	๑,๓๙๖.๕๗	๑๗๑.๗๕	๑,๕๖๘.๓๒
บ้านหมอนสูง		๒๐.๒๕	๑๑.๐๐	๑,๓๐๘.๐๐	๒๑๕.๐๐	๑,๕๕๔.๒๕
บ้านปลายนา		๓๐.๐๐	๒๐.๒๑	๒๖๓.๗๕	๒๒๓.๖๒	๕๓๗.๕๘
บ้านปากทรวง		๒,๑๐๙.๗๕	๑,๐๑๔.๕๐	-	๑,๕๑๖.๒๕	๔,๖๔๐.๕๐
บ้านกุนกใต้		๕.๐๐	๒.๐๙	๒๐๐.๕๐	๑๐๔.๒๕	๓๑๑.๘๔
บ้านแม่รากกลาง		๑.๐๐	๐.๕๐	๓๖.๕๐	-	๓๘.๐๐
รวม		๑๓,๔๘๑.๖๖	๘,๕๗๔.๘๐	๗,๐๔๘.๗๐	๘,๔๕๘.๐๕	๓๗,๕๖๓.๒๑

ที่มา: สำนักงานเกษตร อำเภอศรีสัชนาลัย จังหวัดสุโขทัย, ๒๕๖๕

#### บทที่ ๒

#### การวิเคราะห์สถานการณ์การเกษตรของอำเภอ

## ๒.๑ ข้อมูลประกอบการวิเคราะห์

## ๒.๑.๑ เกษตรกรและองค์กรเกษตรกร

## ๑) เกษตรกร

## (๑) ครุฑเรือนเกษตรกร

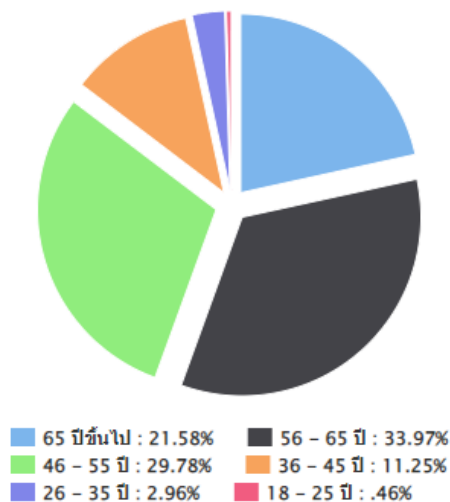
ตำบลบ้านตึก อำเภอศรีสัชนาลัย จังหวัดสุโขทัย มีครุฑเรือนเกษตรกร จำนวน ๒,๑๙๖ ครุฑเรือน โดยมีหัวหน้าครุฑเรือนเกษตรกร อายุระหว่าง ๕๖ - ๖๕ ปี จำนวน ๗๔๖ ครุฑเรือน คิดเป็นร้อยละ ๓๓.๙๗ รองลงมาอายุระหว่าง ๔๖ - ๕๕ ปี จำนวน ๖๕๔ ครุฑเรือนคิดเป็นร้อยละ ๒๙.๗๘ และอายุ ๖๕ ปีขึ้นไป จำนวน ๔๗๔ ครุฑเรือน คิดเป็นร้อยละ ๒๑.๕๘ ตามลำดับ

ตารางที่ ๘ แสดงหัวหน้าครุฑเรือนจำแนกตามอายุ ตำบลบ้านตึก อำเภอศรีสัชนาลัย จังหวัดสุโขทัย

ช่วงอายุ (ปี)	ครุฑเรือน	ร้อยละ
๖๕ ปีขึ้นไป	๔๗๔	๒๑.๕๘
๕๖ - ๖๕ ปี	๗๔๖	๓๓.๙๗
๔๖ - ๕๕ ปี	๖๕๔	๒๙.๗๘
๓๖ - ๔๕ ปี	๒๔๗	๑๑.๒๕
๒๖ - ๓๕ ปี	๖๕	๒.๙๖
๑๘ - ๒๕ ปี	๑๐	๐.๔๖
รวม	๒,๑๙๖	๑๐๐

ที่มา : สำนักงานเกษตรอำเภอศรีสัชนาลัย จังหวัดสุโขทัย, ๒๕๖๕

หัวหน้าครุฑเรือนเกษตรกร จำแนกช่วงอายุ



ภาพที่ ๑๕ แสดงหัวหน้าครุฑเรือนเกษตรกรจำแนกตามอายุ ตำบลบ้านตึก อำเภอศรีสัชนาลัย จังหวัดสุโขทัย

(ที่มา : สำนักงานเกษตรอำเภอศรีสัชนาลัย, ๒๕๖๕)

## (๒) ลักษณะการประกอบอาชีพ

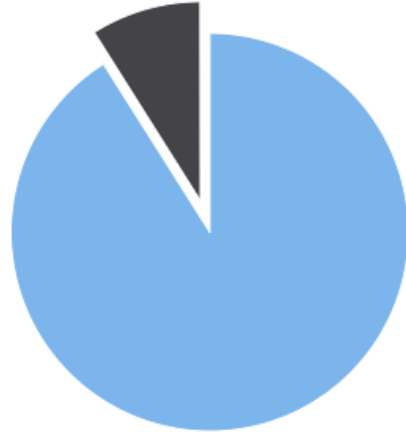
ตำบลบ้านตึก อำเภอศรีสัชนาลัย มีเกษตรกรที่ประกอบอาชีพหลักส่วนใหญ่เป็นการประกอบอาชีพเกษตรกรรม เป็นหลัก จำนวน ๖๐๙ ครุฑเรือน คิดเป็นร้อยละ ๙๑.๐๓ และประกอบอาชีพเกษตรกรรมเป็นรอง จำนวน ๖๐ ครุฑเรือน คิดเป็นร้อยละ ๘.๙๗ ตามลำดับ

ตารางที่ ๙ แสดงลักษณะการประกอบอาชีพเกษตรกร ตำบลบ้านตึก อำเภอศรีสัชนาลัย จังหวัดสุโขทัย

ลักษณะการประกอบอาชีพ	ครัวเรือน	ร้อยละ
ประกอบอาชีพเกษตรกรรมเป็นหลัก	๖๐๙	๙๑.๐๓
ประกอบอาชีพเกษตรกรรมเป็นรอง	๖๐	๘.๙๗

ที่มา : สำนักงานเกษตรอำเภอศรีสัชนาลัย พ.ศ. ๒๕๖๕

#### ลักษณะการประกอบอาชีพ



ประกอบอาชีพเกษตรกรรมเป็นหลัก : 91.03%  
ประกอบอาชีพเกษตรกรรมเป็นรอง : 8.97%

ภาพที่ ๑๖ แสดงลักษณะการประกอบอาชีพ ตำบลบ้านตึก อำเภอศรีสัชนาลัย จังหวัดสุโขทัย  
(ที่มา : สำนักงานเกษตรอำเภอศรีสัชนาลัย, ๒๕๖๕)

#### (๓) ลักษณะการถือครองที่ดิน

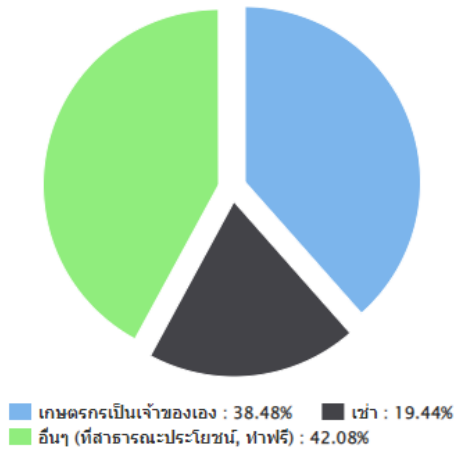
ลักษณะการถือครองที่ดินของเกษตรกรตำบลบ้านตึก อำเภอศรีสัชนาลัย จังหวัดสุโขทัย ส่วนใหญ่เป็นที่อื่นๆ (ที่สาธารณประโยชน์, ทำฟรี) จำนวน ๒๑๐ ครัวเรือน คิดเป็นร้อยละ ๔๒.๐๘ รองลงมาคือ เกษตรกรเป็นเจ้าของเอง จำนวน ๑๙๒ ครัวเรือน คิดเป็นร้อยละ ๓๘.๔๘ และเช่า จำนวน ๙๗ ครัวเรือน คิดเป็นร้อยละ ๑๙.๔๔ ตามลำดับ ตารางที่ ๑๐ แสดงลักษณะการถือครองที่ดินของเกษตรกร ตำบลบ้านตึก อำเภอศรีสัชนาลัย จังหวัดสุโขทัย

ลักษณะการถือครอง	ครัวเรือน	ร้อยละ
เกษตรกรเป็นเจ้าของเอง	๑๙๒	๓๘.๔๘
อื่นๆ (ที่สาธารณประโยชน์, ทำฟรี)	๒๑๐	๔๒.๐๘
เช่า	๙๗	๑๙.๔๔

ที่มา : สำนักงานเกษตรอำเภอศรีสัชนาลัย, ๒๕๖๕



## ลักษณะการถือครองที่ดิน



ภาพที่ ๑๗ แสดงลักษณะการถือครองที่ดิน ตำบลบ้านตึก อำเภอศรีสัชนาลัย จังหวัดสุโขทัย  
(ที่มา : สำนักงานเกษตรอำเภอศรีสัชนาลัย, ๒๕๖๕)

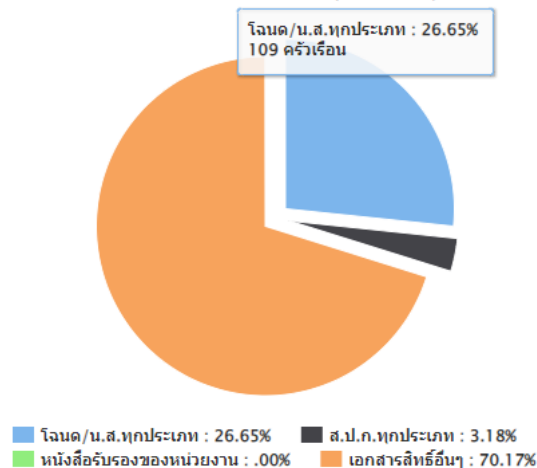
(๔) ประเภทเอกสารสิทธิ์ (เฉพาะเกษตรกรเป็นเจ้าของ)

เกษตรกรตำบลบ้านตึก อำเภอศรีสัชนาลัย มีการถือครองที่ดินแบบไม่มีเอกสารสิทธิ์ (ภบท.๕) จำนวน ๒๘๗ ครัวเรือน คิดเป็นร้อยละ ๗๐.๑๗ รองลงมาคือเอกสารสิทธิ์ประเภทโฉนด จำนวน ๑๐๙ ครัวเรือน คิดเป็นร้อยละ ๒๖.๖๕ และเอกสารสิทธิ์ประเภท ส.ป.ก. จำนวน ๑๓ ครัวเรือน คิดเป็นร้อยละ ๓.๑๘ ตามลำดับ  
ตารางที่ ๑๑ แสดงลักษณะประเภทเอกสารสิทธิ์ ตำบลบ้านตึก อำเภอศรีสัชนาลัย จังหวัดสุโขทัย

ประเภทเอกสารสิทธิ์ (ครัวเรือน)				รวม
โฉนด/น.ส.ทุกประเภท	ส.ป.ก. ทุกประเภท	หนังสือรับรองของหน่วยงาน	ไม่มีเอกสารสิทธิ์	
๑๐๙	๑๓	-	๒๘๗	๔๐๑

ที่มา : สำนักงานเกษตรอำเภอศรีสัชนาลัย พ.ศ. ๒๕๖๕

## ประเภทเอกสารสิทธิ์ (ครัวเรือน)



ภาพที่ ๑๘ แสดงประเภทเอกสารสิทธิ์ ตำบลบ้านตึก อำเภอศรีสัชนาลัย จังหวัดสุโขทัย  
(ที่มา : สำนักงานเกษตรอำเภอศรีสัชนาลัย, ๒๕๖๕)

๒) องค์กรและสถาบันเกษตรกร

(๑) กลุ่มเกษตรกร/สถาบัน

ตำบลบ้านตึก อำเภอศรีสัชนาลัย จังหวัดสุโขทัย มีกลุ่มส่งเสริมอาชีพ ๓ กลุ่ม มีสมาชิก ๙๐ ราย กลุ่มแม่บ้านเกษตรกร ๑๔ กลุ่ม สมาชิก ๒๑๐ ราย กลุ่มยุวเกษตรกร ๒ กลุ่ม สมาชิก ๖๐ ราย วิสาหกิจชุมชน ๑๙ แห่ง สมาชิก ๓๙๗ ราย และกลุ่มเกษตรกร (แปลงใหญ่) ๔ กลุ่ม สมาชิก ๓๐๒ ราย

**ตารางที่ ๑๒** แสดงจำนวนและสมาชิกสถาบันเกษตรกรตำบลบ้านตึก อำเภอศรีสัชนาลัย จังหวัดสุโขทัย

ตำบล	กลุ่มส่งเสริมอาชีพ		กลุ่มแม่บ้าน		กลุ่มยุวเกษตรกร		วิสาหกิจชุมชน		สหกรณ์		กลุ่มเกษตรกร	
	กลุ่ม	สมาชิก (ราย)	กลุ่ม	สมาชิก (ราย)	กลุ่ม	สมาชิก (ราย)	แห่ง	สมาชิก (ราย)	แห่ง	สมาชิก (ราย)	กลุ่ม	สมาชิก (ราย)
บ้านตึก	๓	๙๐	๑๔	๒๑๐	๒	๖๐	๑๙	๓๙๗	-	-	๔	๓๐๒

ที่มา : สำนักงานเกษตรอำเภอศรีสัชนาลัย, ๒๕๖๕

๓) ศูนย์เรียนรู้และเครือข่าย

ตำบลบ้านตึก อำเภอศรีสัชนาลัย จังหวัดสุโขทัย มีแหล่ง/ศูนย์เรียนรู้และบริการด้านการเกษตร มีศูนย์เรียนรู้การเพิ่มประสิทธิภาพการผลิตสินค้าเกษตร (ศพก.) เครือข่าย ๒ ศูนย์ และศูนย์จัดการศัตรูพืชชุมชน ๑ ศูนย์ ศูนย์จัดการดินและปุ๋ย ๒ ศูนย์ ศูนย์ถ่ายทอดเทคโนโลยีการเกษตรประจำตำบล ๑ ศูนย์ ศูนย์เรียนรู้เศรษฐกิจพอเพียง ๓ ศูนย์ และศูนย์ถ่ายทอดเทคโนโลยีด้านการพัฒนาที่ดิน ๒ ศูนย์

**ตารางที่ ๑๓** แสดงจำนวนแหล่ง/ศูนย์เรียนรู้และบริการด้านการเกษตร ตำบลบ้านตึก อำเภอศรีสัชนาลัย จังหวัดสุโขทัย

ตำบล	ศพก.	ศพก. เครือข่าย	ศจช.	ศตปช.	ศบกด.	ศูนย์เรียนรู้เศรษฐกิจ			ศูนย์ถ่ายทอดเทคโนโลยี ด้านการพัฒนาที่ดิน
						กษ.	ปศุสัตว์	ปฏิรูป	
บ้านตึก	-	๒	๑	๒	๑	๑	๑	๑	๒

ที่มา : สำนักงานเกษตรอำเภอศรีสัชนาลัย, ๒๕๖๕

(๑) อาสาสมัครเกษตร

ตำบลบ้านตึก อำเภอศรีสัชนาลัย จังหวัดสุโขทัย มีอาสาสมัครเกษตร จำนวน ๑๔ คน โดยมีเกษตรกรหมู่บ้านจำนวนมากที่สุด จำนวน ๑๔ ราย รองลงมาคือหมอดินอาสา ..... ราย และอาสาสมัครปฏิรูปที่ดิน .... ราย ตามลำดับ อย่างไรก็ตามอาสาสมัครบางรายทำหน้าที่อาสาสมัครมากกว่า .... หน้าที่

**ตารางที่ ๑๔** แสดงข้อมูลอาสาสมัครเกษตรอำเภอ..... จังหวัด.....

ตำบล	หน่วยงาน /อาสาสมัครเกษตร (ราย)								
	อาสาสมัคร ฝนหลวง	ครูบัญชี อาสา	ประมง อาสา	อาสา ปศุสัตว์	หมอดิน อาสา	เกษตร หมู่บ้าน	สหกรณ์	เศรษฐกิจ การเกษตร	อาสาสมัคร ปฏิรูปที่ดิน
บ้านตึก	๑๔	๑๔	๑๔	๑๔	๑๔	๑๔	๑๔	๑๔	๔

ที่มา : สำนักงานเกษตรอำเภอศรีสัชนาลัย, ๒๕๖๕

(๒) ประชาชนชาวบ้าน

ตำบลบ้านตึก อำเภอศรีสัชนาลัย จังหวัดสุโขทัย มีประชาชนชาวบ้านภายใต้โครงการเกษตรตามแนวทฤษฎีใหม่ โดยยึดปรัชญาเศรษฐกิจพอเพียง ซึ่งการดำเนินการโครงการได้คัดเลือกประชาชนชาวบ้านเป็นผู้ดำเนินการถ่ายทอดองค์ความรู้ตามวิถีของประชาชนแต่ละคน ซึ่งในตำบลบ้านตึก มีประชาชนชาวบ้านจำนวน ๕ คน

ตารางที่ ๑๕ แสดงข้อมูลปราชญ์ชาวบ้านอำเภอ..... จังหวัด.....

หมู่บ้าน	จำนวน (ราย)	ชื่อ - สกุล	ที่อยู่
รวม			

ที่มา : สำนักงานเกษตรอำเภอ....., พ.ศ....

(๓) ศูนย์เรียนรู้การเพิ่มประสิทธิภาพการผลิตสินค้าเกษตร

ชื่อ : .....

ชื่อเกษตรกรต้นแบบ : .....

บ้านเลขที่ .....

สถานการณ์ของพื้นที่ : .....

แนวทางการพัฒนา : .....

จุดเด่นของศูนย์เรียนรู้ : .....

หลักสูตรเรียนรู้ : ๑. ....

๒. ....

๓. ....

หลักสูตรบังคับ

๑. ....

๒. ....

๓. ....

หลักสูตรเสริม

๑. ....

๒. ....

ศูนย์เรียนรู้การเพิ่มประสิทธิภาพการผลิตสินค้าเกษตร (เครือข่าย) จำนวน ๒ ศูนย์

ตารางที่ ๑๖ ศูนย์เครือข่ายของศูนย์เรียนรู้การเพิ่มประสิทธิภาพการผลิตสินค้าเกษตร ตำบลบ้าน

แบบสรุปข้อมูล						
ศูนย์เครือข่ายของศูนย์เรียนรู้การเพิ่มประสิทธิภาพการผลิตสินค้าเกษตรตำบลบ้านตึก อำเภอศรีสัชนาลัย						
ที่	ชื่อศูนย์เครือข่าย	ประเภท/กิจกรรมหลัก	ที่ตั้งศูนย์		ชื่อ - นามสกุล ประธานศูนย์	เบอร์โทรศัพท์
			หมู่	ตำบล		

๑	ศพก.เครือข่าย ต.บ้านดึก	เกษตรผสมผสาน	๒	บ้านดึก	นายอภิวัฒน์ พงศ์พันธ์	๐๘๒๗๗๑๑๒๖๗
๒	ศพก.เครือข่าย ไร่สานฝัน	เกษตรผสมผสาน	๑๒	บ้านดึก	นางชุติมา นาคง	๐๘๑๙๕๓๓๐๓๗

## (๔) กลุ่มเกษตรกรแปลงใหญ่

ตำบลบ้านดึก อำเภอศรีสัชนาลัย จังหวัดสุโขทัย มีกลุ่มเกษตรกรแปลงใหญ่ จำนวน ๕ กลุ่ม ได้แก่

๑. แปลงใหญ่ข้าวเหนียวตำบลบ้านดึก
๒. แปลงใหญ่ทุเรียนบ้านดึก
๓. แปลงใหญ่ทุเรียนบ้านนาต้นจั่น
๔. แปลงใหญ่ทุเรียนบ้านปากทรง
๕. แปลงใหญ่ทุเรียนบ้านห้วยตม

แผนการผลิตรายกลุ่มของ แปลงใหญ่ข้าวเหนียวตำบลบ้านดึก

ที่อยู่ หมู่ ๒ ตำบลบ้านดึก อำเภอศรีสัชนาลัย จังหวัดสุโขทัย

กิจกรรมผลิตเมล็ดพันธุ์

- เป้าหมายการดำเนินงานลดต้นทุนการผลิต จาก ๕,๓๕๐ บาท/ต่อไร่ เป็น ๕,๑๐๐ บาท (๔.๒๗%)
- เป้าหมายผลผลิต เพิ่มผลผลิต จาก ๗๐๐/ไร่ เป็น ๗๗๕/ไร่ (๑๐.๐%)
- เป้าหมายรายได้ ๑๒,๐๐๐ บาท/ไร่
- ประมาณการรายจ่าย ๕,๑๐๐ บาท/ไร่

กิจกรรมที่ต้องการพัฒนา

ตารางที่ ๑๗ แสดงปฏิทินการทำงานแปลงใหญ่แปลงใหญ่ข้าวเหนียวตำบลบ้านดึก อำเภอศรีสัชนาลัย จังหวัดสุโขทัย

กิจกรรม	เดือน												ประมาณการรายจ่าย	ประมาณการรายได้	
	ม.ค.	ก.พ.	มี.ค.	เม.ย.	พ.ค.	มิ.ย.	ก.ค.	ส.ค.	ก.ย.	ต.ค.	พ.ย.	ธ.ค.			
ไถดะ				←	→									250	
ไถแปร					←	→								250	
เมล็ดพันธุ์					←	→								500	
คุมหญ้า						←	→							300	
ใส่ปุ๋ย1 + พนยา1							←	→						2,000	
ใส่ปุ๋ย2 + พนยา2								←	→					2,000	
เก็บเกี่ยว+ขนส่ง									←	→				550	12,000

แผนการผลิตรายกลุ่มของ แปลงใหญ่ทุเรียนบ้านดึก

ที่อยู่ หมู่ ๒ ตำบลบ้านดึก อำเภอศรีสัชนาลัย จังหวัดสุโขทัย

กิจกรรม

- เป้าหมายการดำเนินงานลดต้นทุนการผลิต จาก ๔๑,๕๐๐ บาท/ต่อไร่ เป็น ๔๐,๐๐๐ บาท (๓.๗๕%)
- เป้าหมายผลผลิต เพิ่มผลผลิต จาก ๑,๘๐๐ กก./ไร่ เป็น ๒,๐๐๐ กก./ไร่
- เป้าหมายรายได้ ๑๕๐,๐๐๐ บาท/ไร่
- ประมาณการรายจ่าย ๔๑,๕๐๐ บาท/ไร่

## กิจกรรมที่ต้องการพัฒนา

๑. พัฒนาคุณภาพผลผลิต
๒. ขอรรับรองมาตรฐาน GAP ทุเรียน
๓. แปรรูปทุเรียน

## ตารางที่ ๑๗ แสดงปฏิทินการทำงานแปลงใหญ่ทุเรียนตำบลบ้านตึก อำเภอศรีสัชนาลัย จังหวัดสุโขทัย

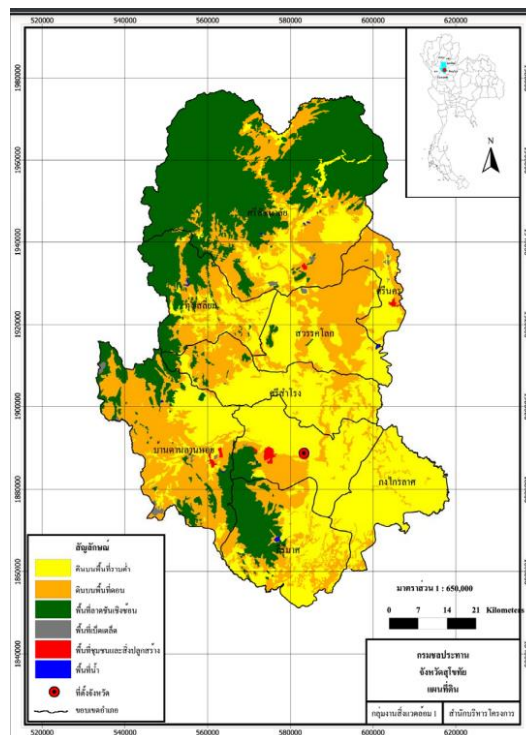
กิจกรรม	เดือน												ประมาณการรายจ่าย	ประมาณการรายได้
	ม.ค.	ก.พ.	มี.ค.	เม.ย.	พ.ค.	มิ.ย.	ก.ค.	ส.ค.	ก.ย.	ต.ค.	พ.ย.	ธ.ค.		
แต่งกิ่ง ใส่ปุ๋ยพ่นต้น										←	→		6,500	
ตัดหญ้า										←	→		2,000	
ทำดอก+พ่นยา	←	→											4,000	
ใส่ปุ๋ย+ให้น้ำ+พ่นยา			←	→									5,000	
เก็บเกี่ยว						←	→						22,000	150,000

## ๒.๑.๒ ศักยภาพพื้นที่/ทรัพยากรการเกษตร

## ๑) ทรัพยากรดิน

ทางทิศเหนือของตำบลบ้านตึก ดินเป็นดินที่เหมาะสมสำหรับทำทุ่งหญ้าเลี้ยงสัตว์ และไม้ผลบางชนิด เนื่องจากดินมีข้อจำกัด คือดินตื้นและมีความลาดชันสูง จำเป็นต้องมีการอนุรักษ์ดินและน้ำ เพื่อป้องกันการชะล้างพังทลายของดิน ควบคู่กับการใช้ปุ๋ยและพืชคลุมดิน ต้องมีการเตรียมหลุมปลูกที่ดีหากต้องการจะปลูกไม้ผล

ทางทิศใต้ของตำบลเป็นที่ราบ ดินเป็นดินเหมาะสมสำหรับปลูกข้าวบริเวณที่มีแหล่งน้ำหรืออยู่ในเขตชลประทาน สามารถปลูกข้าวพืชผัก หรือพืชล้มลุกได้ในฤดูแล้ง ควรมีการใช้ปุ๋ยบ้างเพื่อรักษาความอุดมสมบูรณ์ของดิน



ภาพที่ ๒๐ แสดงพื้นที่ทรัพยากรดินตำบลบ้านตึก อำเภอศรีสัชนาลัย จังหวัดสุโขทัย (ที่มา : กรมพัฒนาที่ดิน)

## ๒) ทรัพยากรน้ำ

ตำบลบ้านดึก อำเภอสรีสะเกษ จังหวัดสุโขทัย เป็นพื้นที่อาศัยน้ำฝนในการทำการเกษตรเป็นหลัก ประมาณ ๘๐% ของพื้นที่ทั้งหมดนอกจากนี้ยังแหล่งน้ำอื่นๆ ที่ใช้ในการเกษตรดังนี้

บ้านดึกไม่มีแม่น้ำไหลผ่าน แต่มีห้วยแม่รากเป็นลำน้ำสายหลัก ไหลผ่านหมู่ที่ ๗, ๖, ๘, ๑๒, ๕, ๒, ๑๔, ๑ และ หมู่ที่ ๑๐ โดยจะไหลลงสู่แม่น้ำยมที่ตำบลป่าจั่ว ฤดูแล้งน้ำจะตื้นเขิน นอกจากนี้ยังมีลำห้วยสายเล็กอีกไม่น้อยกว่า ๓๐ สาย โดยส่วนใหญ่จะมีลักษณะแห้งเงินไม่สามารถใช้ประโยชน์ในฤดูแล้งได้

แต่ตำบลบ้านดึกมีอ่างเก็บน้ำขนาดใหญ่ ๒ แห่ง คือ อ่างเก็บน้ำห้วยทรงในพระราชดำริ และอ่างเก็บน้ำห้วยไรในพระราชดำริ

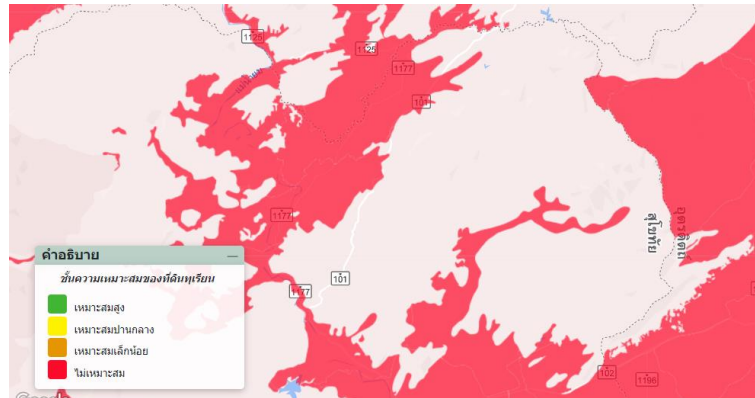
## ๒.๑.๓ สินค้าเกษตรที่สำคัญ

## ชนิดสินค้าทุเรียน

## ๑) พื้นที่เหมาะสม/ไม่เหมาะสม

## (๑) เขตความเหมาะสม

ตำบลบ้านดึก มีพื้นที่ที่เหมาะสมสำหรับปลูกทุเรียน ทั้งหมด จำนวน ๐ ไร่ แบ่งเป็นพื้นที่ที่มีความเหมาะสมมาก (S๑) จำนวน ๐ ไร่ คิดเป็นร้อยละ ๐ พื้นที่เหมาะปานกลาง (S๒) จำนวน ๐ ไร่ คิดเป็นร้อยละ ๐ พื้นที่เหมาะสมน้อย (S๓) จำนวน ๐ ไร่ คิดเป็นร้อยละ ๐ และพื้นที่ไม่เหมาะสม (N) จำนวน ๓๓,๙๖๑.๗๐ ไร่ คิดเป็นร้อยละ ๑๐๐



ภาพที่ ๒๖ แสดงเขตความเหมาะสม (พื้นที่ศักยภาพ) สำหรับปลูกทุเรียน ตำบลบ้านดึก (ที่มา : <https://agri-map-online.moac.go.th/>)



ภาพที่ ๒๗ แสดงร้อยละแต่ละระดับชั้นความเหมาะสมสำหรับสำหรับปลูกทุเรียน ตำบลบ้านดึก (ที่มา : <https://agri-map-online.moac.go.th/>)

## (๒) พื้นที่ปลูกทุเรียน

ตำบลบ้านดึก อำเภอสรีสะเกษ จังหวัดสุโขทัย มีพื้นที่ปลูกทุเรียน จำนวน ๑๗,๒๐๖ ไร่ โดยปลูกมากที่สุดคือ บ้านห้วยตม จำนวน ๔,๘๗๗ ไร่ รองลงมาคือ บ้านแม่คู้ จำนวน ๒,๗๓๓ ไร่ และบ้านปากทรง จำนวน ๒,๖๘๙ ไร่ ตามลำดับ

## ๒) ปริมาณการผลิต

ตำบลบ้านตึก มีพื้นที่ปลูกพืชเศรษฐกิจหลัก ได้แก่ ทุเรียน มีพื้นที่ปลูกจำนวน ๑๗,๒๐๖ ไร่ ลองกอง มีพื้นที่ปลูกจำนวน ๘,๕๗๔.๘๐ ไร่ และข้าวนาปี มีพื้นที่ปลูกจำนวน ๗,๐๔๘.๗๐ ไร่ ตามลำดับ นอกจากนี้ยังมีพื้นที่ปลูกข้าวโพดเลี้ยงสัตว์ ยางพารา และสวนผลไม้อื่นๆ (ข้อมูลการขึ้นทะเบียนเกษตรกรกับกรมส่งเสริมการเกษตร ตัดยอด ณ ๓๐ ก.ย.๖๔)

ตารางที่ ๑๙ แสดงปริมาณการปลูกทุเรียน ตำบลบ้านตึก

หมู่บ้าน	ครัวเรือน เกษตรกร	พื้นที่ปลูก (ไร่)	พื้นที่เก็บเกี่ยว (ไร่)	ผลผลิต (ตัน)	ผลผลิตต่อไร่ (ตัน)
บ้านแม่รากใต้	๑๘	๔๙๕	๘๐	๑๒๐	๑.๕
บ้านแม่รากเหนือ	๔๒	๗๐๔	๘๙	๑๓๓.๕	๑.๕
บ้านปลายนา	๑๔	๔๒๕	๑๕๐	๒๒๕	๑.๕
บ้านภูนก	๘	๑๙๐	๗๐	๑๐๕	๑.๕
บ้านนาต้นจั่น	๑๒๓	๑,๓๓๐	๘๕๐	๑,๒๗๕	๑.๕
บ้านดงยาปา	๑๙๔	๑,๘๗๕	๘๘๐	๑,๓๒๐	๑.๕
บ้านห้วยตม	๓๔๐	๕,๘๗๗	๔,๕๐๓	๖,๗๕๔.๕	๑.๕
บ้านแม่คุ	๒๐๔	๒,๗๓๓	๑,๑๐๐	๑,๖๕๐	๑.๕
บ้านห้วยสัก	-	-	-	-	๑.๕
บ้านหมอนสูง	๘	๑๘๕	๖๕	๙๗.๕	๑.๕
บ้านปลายนา	๑๔	๔๖๐	๑๒๐	๑๘๐	๑.๕
บ้านปากทรง	๑๙๘	๒,๖๘๙	๑,๒๐๐	๑,๘๐๐	๑.๕
บ้านภูนกใต้	๖	๑๔๗	๕๒	๗๘	๑.๕
บ้านแม่รากกลาง	๔	๙๖	๔๘	๗๒	๑.๕
<b>รวม</b>	<b>๑,๑๗๓</b>	<b>๑๗,๒๐๖</b>	<b>๙,๒๐๗</b>	<b>๑๓,๘๑๐.๕</b>	

ที่มา : สำนักงานเกษตรอำเภอศรีสัชนาลัย, พ.ศ. ๒๕๖๕

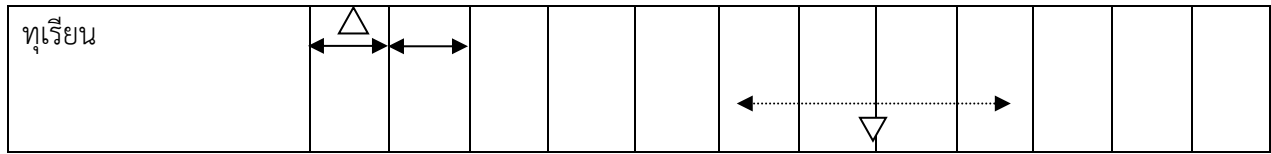
## ๓) สถานการณ์ใช้เทคโนโลยีการผลิต

- (๑) การใช้กล้าทุเรียนพันธุ์ดี
- (๒) การเตรียมดินปลูกทุเรียน
- (๓) การปลูกทุเรียน
- (๔) ระบบการให้น้ำทุเรียน
- (๕) การดูแลรักษาทุเรียน
- (๖) การใส่ปุ๋ยทุเรียน
- (๗) การเก็บเกี่ยวทุเรียน
- (๘) การปฏิบัติหลังการเก็บเกี่ยวทุเรียน
- (๙) การป้องกันกำจัดโรคและแมลงศัตรูทุเรียน

## ๔) ปฏิทินการเพาะปลูก

เกษตรกรในตำบลบ้านตึก มีการตารางการผลิตทุเรียน ดังนี้

ชื่อสินค้า	ม.ค.	ก.พ.	มี.ค.	เม.ย.	พ.ค.	มิ.ย.	ก.ค.	ส.ค.	ก.ย.	ต.ค.	พ.ย.	ธ.ค.
------------	------	------	-------	-------	------	-------	------	------	------	------	------	------



สัญลักษณ์       $\longleftrightarrow$  ช่วงติดดอก       $\Delta$  ติดดอกสูงสุด  
                           $\longleftrightarrow$  ช่วงฤดูเก็บเกี่ยว       $\nabla$  เก็บเกี่ยวสูงสุด

ภาพที่ ๓๔ แสดงปฏิทินการผลิตทุเรียน ในตำบลบ้านตึก อำเภอศรีสัชนาลัย จังหวัดสุโขทัย  
 (ที่มา : สำนักงานเกษตรอำเภอศรีสัชนาลัย, พ.ศ. ๒๕๖๕)

๕) ต้นทุนการผลิต

อำเภอศรีสัชนาลัย มีต้นทุนการผลิตทุเรียน โดยพื้นที่ในเขตชลประทานมีต้นทุนการผลิต เป็นเงิน ๓๘,๕๐๐ บาท และพื้นที่นอกเขตชลประทานมีต้นทุนการผลิต เป็นเงิน ๔๑,๕๐๐ บาท

ตารางที่ ๒๐ แสดงต้นทุนการผลิตทุเรียน ปี ๒๕๖๕ ตำบลบ้านตึก อำเภอศรีสัชนาลัย จังหวัดสุโขทัย

รายการ (ตัวอย่าง)	ในเขต ชลประทาน	นอกเขต ชลประทาน	หมายเหตุ
แต่งกิ่ง	-	๗๐๐	
ใส่ปุ๋ย๑ (๔๖+๑๕)	-	๑,๕๐๐	๔๖-๐-๐ + ๑๕-๑๕-๑๕ ต้นละ ๓ กก.
ให้น้ำ ๑	-	๖๐๐	ปลายฝน ต้นหนาว
ตัดหญ้า๑ (พ.ย.-ธ.ค.)	-	๑,๐๐๐	ค่าแรงงานละ ๗๐๐ บาท/คน
ใส่ปุ๋ย๒ (๘-๒๔-๒๔)	-	๒,๕๐๐	
ให้น้ำ๒ (ธ.ค.-ม.ค.)	-	๕๐๐	
ทำดอก+พ่นยา (ม.ค.-ก.พ.)	-	๖๐๐	
ให้น้ำ		๕๐๐	
พ่นยา+ฮอร์โมน (เม.ย.)	-	๗๐๐	
ให้น้ำ	-	๔๐๐	
พ่นยา+ฮอร์โมน (เม.ย.)	-	๕๐๐	
แต่งลูก (พ.ค.)	-	๕๐๐	
เร่งใบ+พ่นยา	-	๕๐๐	
ตัดหญ้า๒ (พ.ค.-มิ.ย.)	-	๑,๐๐๐	
เก็บเกี่ยว (ก.ค.-ก.ย.)	-	๑๐,๕๐๐	ค่าเก็บเกี่ยว+ขนส่ง ๗ บาท/กก.
<b>รวม</b>		<b>๒๒,๐๐๐</b>	

(ที่มา : สำนักงานเกษตรอำเภอศรีสัชนาลัย, พ.ศ.๒๕๖๕)

๖) สถานการณ์การตลาด/วิธีการตลาด

เกษตรกรผู้ปลูกทุเรียนในตำบลบ้านตึกไม่ใช้สารเคมีกำจัดวัชพืช แต่ใช้การตัดหญ้าในแปลงผลิต ทำให้ไม่ค่อยพบปัญหาดินเสื่อมสภาพ วัชพืชที่ตัดไม่มีการเผาทำลายแต่ปล่อยให้คลุมดินเป็นการรักษาความชุ่มชื้นในดินได้อีกทางหนึ่ง มีการใช้ปุ๋ยอินทรีย์ควบคู่ไปกับปุ๋ยเคมี โดยพยายามใช้สารเคมีให้น้อยที่สุด และเริ่มให้ความสำคัญกับการใช้สารชีวภัณฑ์ เพื่อป้องกันและกำจัดศัตรูพืชทดแทนการใช้สารเคมี มีการตัดแต่งผลให้มีจำนวนพอเหมาะสำหรับสภาพลำต้น เพื่อควบคุมคุณภาพของผลผลิตให้ตรงตามความต้องการของตลาด และช่วยรักษาต้นทุเรียนอีกด้วย

(๑) วิธีการตลาด



เดิมที่เกษตรกรผู้ปลูกทุเรียนตำบลบ้านตึกปลูกทุเรียนแบบ “เทวดาเลี้ยง” คือ ปลูกทิ้งปลูกขว้างไม่มีการดูแลรักษา ไม่มีระบบการให้น้ำ ทำให้ทุเรียนส่วนใหญ่มีคุณภาพที่ไม่ตรงตามความต้องการของตลาด และส่วนใหญ่ไม่ให้ความสำคัญกับการพัฒนาคุณภาพ และไม่มีกรวางแผนการผลิตให้ตรงตามความต้องการของตลาด ผลผลิตที่ได้จำเป็นต้องขายให้พ่อค้าคนกลางในหมู่บ้านที่รับซื้อในราคาค่อนข้างต่ำกว่าท้องตลาด และนำไปขายให้ตลาดใหญ่ที่จังหวัดอุตรดิตถ์อีกทอดหนึ่ง

ปัจจุบัน กรมส่งเสริมการเกษตร โดยสำนักงานเกษตรจังหวัดสุโขทัย และสำนักงานเกษตรอำเภอศรีสัชชาลัย ได้เข้ามาช่วยส่งเสริมให้เกษตรกรเห็นความสำคัญกับขอการรับรองมาตรฐานการปฏิบัติทางการเกษตรที่ดี GAP (ทุเรียน) และเข้ามาช่วยส่งเสริมการตลาด โดยมีการประกวดตั้งชื่อทุเรียนหอมทองที่ปลูกในจังหวัดสุโขทัย ทำให้ทุเรียนสุโขทัยเป็นที่รู้จักมากขึ้น เกษตรกรที่ปลูกทุเรียนตำบลบ้านตึก เริ่มหันมาให้ความสำคัญกับการผลิตทุเรียนคุณภาพ มีการวางแผนการผลิตทุเรียน เพื่อให้ได้ทุเรียนที่มีคุณภาพ ตรงตามความต้องการของตลาด และเกษตรกรยังให้ความสำคัญกับการรวมกลุ่ม เพื่อสร้างอำนาจในการต่อรองราคา

(๒) แหล่งรับซื้อผลผลิต/ โรงงานแปรรูป

ตำบลบ้านตึก มีแหล่งรับซื้อผลผลิตทุเรียนในทุกหมู่บ้านที่มีการปลูกทุเรียน โดยมีแหล่งรับซื้อทุเรียนรวม ๑๘ แห่ง

๓) เกษตรกรต้นแบบในพื้นที่

ตำบลบ้านตึก มีเกษตรกรที่เป็นต้นแบบในพื้นที่ โดยมีเกษตรกรที่เป็น Smart Farmer ต้นแบบด้านเกษตรผสมผสาน และการแปรรูป จำนวน ๔ ราย และมี Smart Farmer ซึ่งมีเกษตรกรที่เป็น Smart Farmer แปลงใหญ่ จำนวน ๒ ราย

องค์ความรู้ทักษะความชำนาญ

เกษตรกรมีความรู้ ความชำนาญ องค์ความรู้ในเทคโนโลยีการผลิต ที่มีความโดดเด่น ดังนี้

.....

ตารางที่ ๒๑ แสดง Smart Farmer ต้นแบบในด้านการผลิต..... อำเภอ..... จังหวัด.....

ที่	ชื่อ - สกุล	หมู่	ตำบล	อำเภอ	ปีที่เป็น	สาขา
๑	นายรวม ลั่นเหลือ	๓	บ้านตึก	ศรีสัชชา	๒๕๖๔	พืช
๒	นางดารัตน์ สุริยันต์	๑๑	บ้านตึก	ศรีสัชชา	๒๕๖๒	พืช
๓	นางประไพ มีแก้ว	๑	บ้านตึก	ศรีสัชชา	๒๕๖๕	พืช
๔	นายณัฐวุฒิ นักรู้	๑๒	บ้านตึก	ศรีสัชชา	๒๕๖๕	สัตว์

(ที่มา : สำนักงานเกษตรอำเภอศรีสัชชาลัย, พ.ศ.๒๕๖๕)

๒.๒ ประเด็นปัญหา สภาพของปัญหาแนวทางการแก้ไข

ตารางที่ ๒๘ แสดงประเด็นปัญหา สภาพของปัญหาแนวทางการแก้ไข

ปัญหาและกลุ่มของปัญหา	สภาพของปัญหา	แนวทางการแก้ไข	หมู่บ้านและตำบลเป้าหมาย (พื้นที่/ชุมชนที่ประสบ ปัญหา)	ความสำคัญ เร่งด่วน
<p><b>ด้านการผลิตสินค้าและการตลาด</b></p>	<p>๑.ขาดความรู้เรื่องโรค-แมลง ๒.ขาดความรู้เรื่อง GAP ๓.ขาดแคลนแรงงาน.  ๔.ต้นทุนการผลิตสูง</p>	<p>๑. จัดตั้งศูนย์เรียนรู้ด้านการป้องกันกำจัดโรคและแมลงศัตรูพืช ๒. ให้ความรู้ด้านการป้องกันกำจัดศัตรูพืชอย่างถูกวิธี ๓. จัดทำแปลงพยานเพื่อเฝ้าระวังการระบาดของศัตรูพืช ๔. ส่งเสริมให้เกษตรกรรวมกลุ่มเพื่อจัดหาปัจจัยการผลิตราคาถูก ๕. ให้ความรู้ด้านการลดต้นทุน ๖. รณรงค์การใช้สารชีวภาพและชีวภัณฑ์ทดแทนการใช้เคมี ๗. รณรงค์และส่งเสริมการประกอบอาชีพการเกษตรตาม แนวทางปรัชญาเศรษฐกิจพอเพียง ๘. ภาครัฐกำหนดมาตรการควบคุมราคาปัจจัยการผลิต เช่น ปุ๋ยเคมีและสารเคมี อย่างจริงจัง ๙. ส่งเสริมสนับสนุนการรวมกลุ่มเพื่อแปรรูป/เพิ่มมูลค่า</p>	<p>ทุกหมู่บ้าน</p>	
<p><b>ด้านเกษตรกรและองค์กร เกษตรกร</b> ๑.กลุ่มขาดการพัฒนา</p>	<p>๑. กลุ่มเกษตรกรขาดความ เข้มแข็งและความต่อเนื่อง ๒. เกษตรกรขาดองค์ความรู้ และทักษะในการทำ การเกษตร ทางด้านการ ปลูกพืช</p>	<p>๑. พัฒนาเกษตรกรรุ่นใหม่เข้ามาช่วยเหลือเกษตรกร รุ่นเก่า ๒. ใช้ภูมิปัญญาท้องถิ่นเข้ามาช่วยในการส่งเสริมการปฏิบัติ ๓. จัดตั้งศูนย์เรียนรู้ต้นแบบเพื่อถ่ายทอดองค์ความรู้และ เทคโนโลยีการผลิต ที่เหมาะสมให้แก่เกษตรกร รวมทั้งการสร้าง ต้นแบบในการปฏิบัติที่เหมาะสมเพื่อสร้างแรงจูงใจและให้ เกษตรกรเกิดความเชื่อมั่นในการตัดสินใจปฏิบัติตาม</p>	<p>ตำบลบ้านตึก</p>	<p>มาก</p>

ตารางที่ ๒๘ แสดงประเด็นปัญหา สภาพของปัญหาแนวทางการแก้ไข (ต่อ)

<p><b>ด้านการแปรรูปผลผลิตและผลิตภัณฑ์</b></p> <p>๑. ขาดเครื่องมือวัสดุอุปกรณ์</p> <p>๒. ขาดมาตรฐานการรับรองคุณภาพ</p> <p>๓. ผลิตไม่ต่อเนื่องและไม่เพียงพอ</p> <p>๔. เกษตรกรไม่ให้ความสนใจในการแปรรูปเนื่องจากขั้นตอนยุ่งยากเสียเวลา</p>	<p>๑. ขาดแคลนวัสดุอุปกรณ์ในการแปรรูป</p> <p>๒. สินค้าไม่ได้รับการรับรองมาตรฐาน ผู้บริโภคขาดความเชื่อมั่น</p> <p>๓. ผลิตในการนำมาแปรรูป ไม่เพียงพอ/เกษตรกรผลิตไม่พอสอดคล้องความต้องการในการบริโภค</p> <p>๔. เกษตรกรขายผลผลิตสดได้เงินเร็วกว่าการแปรรูป ซึ่งมีขั้นตอนยุ่งยากซับซ้อน</p>	<p>๑. สนับสนุนวัสดุอุปกรณ์ให้กับเกษตรกรและกลุ่มเกษตรกร</p> <p>๒. สนับสนุนการผลิตสู่การรับรองมาตรฐาน</p> <p>๓. วางแผนการผลิตทั้งในส่วนด้านการปลูกพืชและการแปรรูปให้สอดคล้องกัน</p> <p>๔. สร้างแรงจูงใจและการรับรู้ให้เกษตรกรเห็นถึงความแตกต่างของราคาก่อนการแปรรูปและหลังแปรรูปจำหน่าย</p>	<p>กลุ่มยุวเกษตรกร/กลุ่มแม่บ้านเกษตรกร/กลุ่มส่งเสริมอาชีพและวิสาหกิจชุมชน</p>	<p>ปานกลาง</p>
---	---	---	---	----------------

๒.๒.๑ การจัดทำ TOWS Matrix

ตารางที่ ๒๙ แสดงการวิเคราะห์ตาราง TOWS Matrix

	<p style="text-align: center;"><b>จุดแข็ง (S)</b></p> <p>๑. เป็นแหล่งผลิตสินค้าเกษตรเศรษฐกิจที่สำคัญ</p> <p>๒. ผู้นำท้องที่/ท้องถิ่น อาสาสมัคร เกษตรเข้มแข็ง</p> <p>๓. มีแหล่งท่องเที่ยวเชิงเกษตร</p> <p>๔. มีเกษตรกรต้นแบบ มีองค์ความรู้</p> <p>๕. มีแหล่งเรียนรู้ ศพก. และเครือข่าย</p> <p>๖. เจ้าหน้าที่ปฏิบัติงานครอบคลุมทั่วพื้นที่</p>	<p style="text-align: center;"><b>จุดอ่อน (W)</b></p> <p>๑. เกษตรกร (ไม่มีแผนการผลิต, ไม่ให้ความสำคัญกับสวล., ไม่มีมาตรฐานการผลิต),</p> <p>๒. ขาดแคลนแหล่งน้ำ</p> <p>๓. ผลผลิตต่อไร่ต่ำ</p> <p>๔. ขาดแคลนแรงงานภาคเกษตร</p> <p>๕. ต้นทุนการผลิตสูง</p> <p>๖. เน้นทำเกษตรเชิงเดี่ยว</p> <p>๗. มีเงินทุนประกอบอาชีพไม่เพียงพอ</p> <p>๘. หนี้สินครัวเรือน</p> <p>๙. ข้อมูลด้านการเกษตรไม่มีความถูกต้องการบริหารจัดการฐานข้อมูลให้เป็นระบบ</p> <p>๑๐. พื้นที่ไม่มีเอกสารสิทธิ์</p>
<p style="text-align: center;"><b>โอกาส (O)</b></p> <p>๑. นโยบายและมาตรการภาครัฐที่สนับสนุนด้านการเกษตร</p> <p>๒. มีหน่วยงานราชการในสังกัดกระทรวงเกษตรอื่น ๆ และสถาบันการศึกษา ให้การสนับสนุน</p> <p>๓. มีแหล่งเงินกู้ดอกเบี้ยต่ำเพื่อการเกษตร</p> <p>๔. มีระบบสารสนเทศครอบคลุมทุกพื้นที่และง่ายต่อการเข้าถึง</p> <p>๕. กระแสนิยมท่องเที่ยวเชิงเกษตร</p> <p>๖. ผู้บริโภคนิยมอาหารปลอดภัยเพิ่มขึ้น</p>	<p style="text-align: center;"><b>กลยุทธ์เชิงรุก (SO)</b></p> <p>๑. เพิ่มประสิทธิภาพการผลิตสินค้าเกษตร</p> <p>๒. พัฒนาศักยภาพเกษตรกร และองค์กรเกษตรกรให้มีความเข้มแข็ง</p> <p>๓. พัฒนาศักยภาพเกษตรกรต้นแบบ</p> <p>๔. พัฒนาแหล่งเรียนรู้</p>	<p style="text-align: center;"><b>กลยุทธ์เชิงแก้ไข (WO)</b></p> <p>๑. พัฒนาศักยภาพเกษตรกรในการผลิตพืชอาหารปลอดภัย</p> <p>๒. ลดต้นทุนการผลิต</p> <p>๓. ส่งเสริมคุณภาพสิ่งแวดล้อมและการอนุรักษ์ทรัพยากรธรรมชาติ</p> <p>๔. ส่งเสริมการปลูกพืชตามระบบเกษตรดีที่เหมาะสม (GAP)</p>

ภัยคุกคาม (T)	กลยุทธ์เชิงป้องกัน (ST)	กลยุทธ์เชิงรับ (WT)
๑. มีการแข่งขันทางการตลาดสูง ๒. ราคาผลผลิตตกต่ำ ๓. ภัยธรรมชาติ โรคและแมลงศัตรูพืช ๔. ราคา ปัจจัยการผลิตด้านเกษตรสูง ๕. ค่าจ้างแรงงานสูง ๖. การกีดกันทางการค้า ๗. ความไม่ต่อเนื่องของนโยบาย	๑. ส่งเสริมการใช้เครื่องจักรกลการเกษตรทดแทนแรงงาน	๑. ประชาสัมพันธ์สร้างการรับรู้ ๒. บริหารจัดการน้ำเพื่อการเกษตรให้มีประสิทธิภาพ

### กำหนดเป็นกลยุทธ์ ดังนี้

#### ๑.กลยุทธ์เชิงรุก SO

- ๑.๑ ส่งเสริมสินค้าที่ได้มาตรฐานการผลิตทางการเกษตรที่ดีและเหมาะสม (GAP) และสินค้าอินทรีย์
- ๑.๒ ตลาดเกษตรกร
- ๑.๓ สร้างเครือข่ายเกษตรกร และศูนย์เรียนรู้ด้านการเกษตร
- ๑.๔ ส่งเสริมและพัฒนากิจการแปรรูปสินค้า
- ๑.๕ ส่งเสริมการผลิตเมล็ดพันธุ์ข้าวพันธุ์ดี

#### ๒.กลยุทธ์เชิงแก้ไข WO

- ๒.๑ แหล่งชลประทาน หรือแหล่งกักเก็บน้ำ
- ๒.๒ ปรับเปลี่ยนการปลูกพืชเป็นการปลูกพืชแบบหมุนเวียนหรือปลูกพืชหลากหลาย
- ๒.๓ จัดทำโครงการด้านพัฒนาสินค้าเกษตร และขอรับรองมาตรฐานการผลิต
- ๒.๔ พัฒนาเกษตรกรปราดเปรื่อง Smart Farmer / Young Smart Farmer
- ๒.๕ โครงการพัฒนาประสิทธิภาพการผลิตพืช
- ๒.๖ สร้างแรงจูงใจในการพัฒนาตนเอง
- ๒.๗ พัฒนาอาชีพเสริม เพื่อสร้างรายได้

**๓.กลยุทธ์เชิงป้องกัน ST**

๓.๑ จัดระบบการปลูกพืช

๓.๒ โครงการสร้างตลาดเกษตร หรือกลุ่มเครือข่ายเกษตรกร

**๔.กลยุทธ์เชิงรับ WT**

๔.๑ สร้างอาชีพเสริมใหม่เกษตรกร

๔.๒ สร้าง Young Smart Farmer

บทที่ ๓ ทิศทาง/แนวทางการพัฒนาการเกษตรระดับอำเภอ

๓.๑ พัฒนาการผลิตรายสินค้า

๓.๑.๑ สินค้า.....

เป้าหมาย/เป้าประสงค์

๑.

๒.

๓.

กลยุทธ์/วิธีการดำเนินงาน

กลยุทธ์ที่ ๑

โครงการที่ ๑

โครงการที่ ๒

โครงการที่ ๓

กลยุทธ์ที่ ๒

โครงการที่ ๑

กลยุทธ์ที่ ๓

โครงการที่ ๑

กลยุทธ์ที่ ๓

โครงการที่ ๑

๓.๑.๒ สินค้า.....

เป้าหมาย/เป้าประสงค์

๑.

๒.

๓.

กลยุทธ์/วิธีการดำเนินงาน

กลยุทธ์ที่ ๑

โครงการที่ ๑

โครงการที่ ๒

โครงการที่ ๓

โครงการที่ ๔

กลยุทธ์ที่ ๒

    โครงการที่ ๑

กลยุทธ์ที่ ๓

    โครงการที่ ๑

**๓.๑.๓ สิ้นค้า.....**

เป้าหมาย/เป้าประสงค์

    ๑.

    ๒.

    ๓.

กลยุทธ์/วิธีการดำเนินงาน

กลยุทธ์ที่ ๑

    โครงการที่ ๑

    โครงการที่ ๒

กลยุทธ์ที่ ๒

    โครงการที่ ๑

กลยุทธ์ที่ ๓

    โครงการที่ ๑

**๓.๒ พัฒนาเกษตรกร/กลุ่ม/องค์กร**

เป้าหมาย/เป้าประสงค์

    ๑.

    ๒.

    ๓.

**๓.๒.๑ Young Smart Farmer (YSF)**

เป้าหมาย/เป้าประสงค์

    ๑.

    ๒.

    ๓.

กลยุทธ์/วิธีการดำเนินงาน

กลยุทธ์ที่ ๑

    โครงการที่ ๑

    โครงการที่ ๒



กลยุทธ์ที่ ๒

โครงการที่ ๑

**๓.๒.๒ กลุ่มเยาวชนเกษตรกร/กลุ่มแม่บ้านเกษตรกร/กลุ่มส่งเสริมอาชีพ**  
เป้าหมาย/เป้าประสงค์

๑.

๒.

๓.

๔.

กลยุทธ์/วิธีการดำเนินงาน

กลยุทธ์ที่ ๑ การพัฒนาศักยภาพ

โครงการที่ ๑

โครงการที่ ๒

โครงการที่ ๓

โครงการที่ ๑

กลยุทธ์ที่ ๓ การสร้างมูลค่าเพิ่ม (Value Added)

โครงการที่ ๑

โครงการที่ ๒

โครงการที่ ๓

**๓.๒.๓ วิสาหกิจชุมชน**

เป้าหมาย/เป้าประสงค์

๑.

๒.

๓.

กลยุทธ์/วิธีการดำเนินงาน

กลยุทธ์ที่ ๑

โครงการที่ ๑

กลยุทธ์ที่ ๒

โครงการที่ ๑

โครงการที่ ๒

### ๓.๒.๓ แหล่งเรียนรู้/เกษตรกรต้นแบบ

เป้าหมาย/เป้าประสงค์

๑.

๒.

๓.

กลยุทธ์/วิธีการดำเนินงาน

กลยุทธ์ที่ ๑

โครงการที่ ๑

โครงการที่ ๒

โครงการที่ ๓

โครงการที่ ๓

กลยุทธ์/วิธีการดำเนินงาน

กลยุทธ์ที่ ๑

โครงการที่ ๑

### ๓.๓ พัฒนาพื้นที่ และทรัพยากรการเกษตร

๓.๓.๑ ที่ดิน

เป้าหมาย/เป้าประสงค์

๑.

กลยุทธ์/วิธีการดำเนินงาน

กลยุทธ์ที่ ๑

โครงการที่ ๑

โครงการที่ ๒.

โครงการที่ ๕

กลยุทธ์ที่ ๒

โครงการที่ ๑

โครงการที่ ๒

โครงการที่ ๓

โครงการที่ ๔

กลยุทธ์ที่ ๓  
    โครงการที่ ๑

**๓.๓.๒ แหล่งน้ำ**

- เป้าหมาย/เป้าประสงค์

๑.

- กลยุทธ์/วิธีการดำเนินงาน

กลยุทธ์ที่ ๑

    โครงการที่ ๑

    โครงการที่ ๒

    โครงการที่ ๓

    โครงการที่ ๒



ภาคผนวก



## โครงการ

หลักการและเหตุผล

วัตถุประสงค์

เป้าหมาย

พื้นที่ดำเนินการ

ระยะเวลาดำเนินงาน

แผนการดำเนินงาน

วิธีการดำเนินงาน

งบประมาณ วัสดุ/แผนการใช้เงิน

ผลตอบแทนของโครงการ/กิจกรรม

ผู้รับผิดชอบโครงการ





โครงการ.....

หลักเกณฑ์และเหตุผล

วัตถุประสงค์

เป้าหมาย

พื้นที่ดำเนินการ

ระยะเวลาดำเนินงาน

แผนการดำเนินงาน

วิธีการดำเนินงาน

งบประมาณ วัสดุ / แผนการใช้เงิน

ผลตอบแทนของโครงการ/กิจกรรม

ผู้รับผิดชอบโครงการ