



แผนพัฒนาการเกษตรตำบลแม่สิน

พ.ศ. ๒๕๖๖ - ๒๕๗๐

(ฉบับทบทวน)



ตำบลแม่สิน อำเภอศรีสัชนาลัย จังหวัดสุโขทัย
สำนักงานเกษตรจังหวัดสุโขทัย
กรมส่งเสริมการเกษตร กระทรวงเกษตรและสหกรณ์

คำนำ

ระบบการส่งเสริมการเกษตรในปัจจุบัน ได้สนับสนุนให้เกษตรกรมีส่วนร่วมในการตัดสินใจและแก้ไขปัญหาการผลิต การตลาดตลอดจนการพัฒนาตนเอง เพื่อให้สอดคล้องกับสภาพทางชีวภาพ เศรษฐกิจและสังคมของแต่ละพื้นที่อย่างแท้จริง แผนพัฒนาการเกษตรฉบับนี้ จึงให้เกษตรกรเป็นผู้กำหนดแนวทางการพัฒนาการเกษตรของตนเอง

ในการดำเนินงานครั้งนี้ได้รับความร่วมมือและการสนับสนุนจากหน่วยงานและบุคคลต่าง ๆ ในการจัดเก็บข้อมูล รวมถึงกระบวนการวิเคราะห์ข้อมูลระดับหมู่บ้าน และเชื่อมโยงข้อมูลระดับตำบล ผู้จัดทำหวังเป็นอย่างยิ่งว่าแผนพัฒนาฉบับนี้จะเป็นประโยชน์แก่เกษตรกร ผู้ที่สนใจ และเป็นคู่มือสำหรับเจ้าหน้าที่ใช้ปฏิบัติงานได้ จึงขอขอบพระคุณมา ณ โอกาสนี้

นางสาวเมธีรญา ทิฆัมพรธีรวงศ์
นักวิชาการส่งเสริมการเกษตรชำนาญการ
ศูนย์บริการและถ่ายทอดเทคโนโลยีการเกษตรประจำตำบลแม่สิน
อำเภอศรีสัชนาลัย จังหวัดสุโขทัย

คำนำ

สารบัญ

บทที่ ๑ ข้อมูลสภาพทั่วไป

๑.๑ ที่ตั้ง อาณาเขต ขอบเขตการปกครอง	๒
๑.๒ ลักษณะภูมิประเทศ (Topographic)	๓
๑.๓ สภาพภูมิอากาศ	๔
๑.๔ เส้นทางคมนาคม	๔
๑.๕ แหล่งน้ำและระบบชลประทาน	๕
๑.๖ สภาพเศรษฐกิจและสังคม	๖
๑.๗ การใช้ประโยชน์ที่ดิน (Land Used)	๑๐

บทที่ ๒ การวิเคราะห์สถานการณ์การเกษตรของตำบล

๒.๑ ข้อมูลประกอบการวิเคราะห์พื้นที่ของตำบล	๒๒
๒.๒ สภาพปัญหา	๓๔
๒.๓ การวิเคราะห์ SWOT	๓๕

บทที่ ๑
ข้อมูลสภาพทั่วไป

๑.๑ ที่ตั้ง อาณาเขต ขอบเขตการปกครอง ที่ตั้ง

ตำบลแม่สินอยู่ทางทิศเหนือของอำเภอศรีสัชชนาลัย ซึ่งมีอาณาเขตติดต่อกับอำเภอวังชิ้น จังหวัดแพร่ มีพื้นที่ทั้งหมด ๔๐๓,๘๐๑ ไร่ (๖๔๖.๐๘๑ ตารางกิโลเมตร) อยู่ห่างจากอำเภอศรีสัชชนาลัยประมาณ ๕๐ กิโลเมตร และห่างจากจังหวัดสุโขทัย ประมาณ ๑๐๘ กิโลเมตร

อาณาเขตติดต่อ

- ทิศเหนือ ติดต่อกับ อำเภอวังชิ้น จังหวัดแพร่
- ทิศใต้ ติดต่อกับ ตำบลแม่สำ , ตำบลบ้านตึก จังหวัดสุโขทัย
- ทิศตะวันออก ติดต่อกับ อำเภอลับแล จังหวัดอุตรดิตถ์
- ทิศตะวันตก ติดต่อกับ อำเภอวังชิ้น จังหวัดแพร่

การแบ่งเขตปกครอง

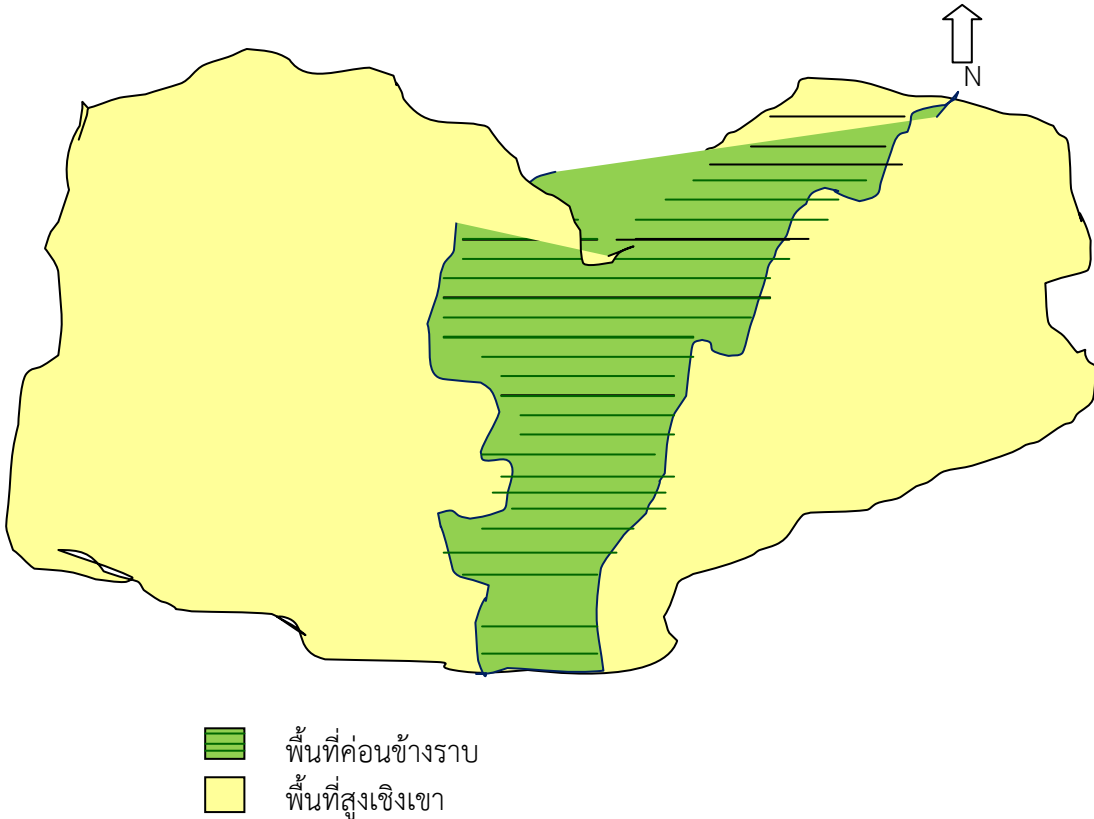
ตำบลแม่สินมีจำนวนหมู่ บ้านทั้งหมด ๒๕ หมู่บ้าน ซึ่งมีชื่อบ้านและผู้นำหมู่บ้าน ดังตารางต่อไปนี้

หมู่ที่	บ้าน	กำนัน/ผู้ใหญ่บ้าน	เบอร์โทรศัพท์
๑	บ้านสุเม่น	นายณรงค์ชัย ท้องธาร	๐๘๙-๒๖๙๖๐๑๒
๒	บ้านแม่เทินใต้	นายสุบิน กันทาแก้ว	๐๘๗-๒๐๒๔๔๘๑
๓	บ้านผาเวียง	นายณัฐธีระภัทร จุดกันทา	๐๘๑-๑๔๖๖๑๓๑
๔	บ้านห้วยไผ่	นายพนม ดนตรี	๐๘๔-๑๙๐๕๘๐๓
๕	บ้านแม่ฮู้	นายประพันธ์ แสนแก้ว	๐๙๗-๙๔๓๒๔๐๘
๖	บ้านสะท้อ	นายกฤตพัฒน์ ทองมี	๐๙๗-๙๖๗๕๑๒๑
๗	บ้านผาคำ	นายเจริญศักดิ์ ต๊ะแก้ว	๐๘๗-๘๓๙๒๐๓๐
๘	บ้านแม่เทินเหนือ	นายอุดม เรืองฤทธิ์	๐๘๗-๑๙๗๐๔๘๕
๙	บ้านนาปลากั้ง	นายเฉลิมชัย ยองทอง	
๑๐	บ้านปางสา	นายอดุล ดงดอน	๐๘๑-๗๔๐๕๖๐๗
๑๑	บ้านโป่งตีนตั้ง	นายถนอม วงศ์คำวัง	๐๘๕-๒๒๔๑๘๒๙
๑๒	บ้านปากสิน	นายทุน ต้นบุตร	
๑๓	บ้านหาดแค	นายเขาวรัตน์ เอี่ยมคำจันทร์	๐๘๗-๑๙๕๓๑๕๓
๑๔	บ้านพงเสลียง	นายสงกรานต์ พรหมอ่อน	๐๘๑-๐๔๔๒๑๔๕
๑๕	บ้านปางตะเคียน	นายชื่น ปวนกันทา	๐๘๔-๘๒๐๙๑๙๔
๑๖	บ้านโป่งวัว	นายเจริญ	
๑๗	บ้านโป่งลำปาง	นายชุมแสง เรืองขำ	๐๘๖-๒๑๗๔๔๗๘
๑๘	บ้านปางสัก	นายสุรินทร์ ครอบครอง	๐๘๗-๙๓๒๒๙๑๕
๑๙	บ้านห้วยเตือ	นายนเรศ ดวงสุวรรณ	๐๖๕-๙๙๗๔๒๖๒
๒๐	บ้านดอนเพชร	นางสุนันทา เครือวัน	๐๘๙-๕๓๑๑๑๘๘
๒๑	บ้านสุเม่นเหนือ	นายบัญชา บุกล่า	๐๘๗-๒๐๐๖๗๗๒
๒๒	บ้านยางตอย	นายชูชาติ กลางใจ	๐๘๗-๒๑๐๒๕๓๕
๒๓	บ้านวังทอง	นายทรงศักดิ์ นาถิม	๐๖๒-๔๙๖๓๖๒๑
๒๔	บ้านดงพริกแจว	นายปราโมทย์ สังข์วุฒิ	๐๘๕-๗๓๓๐๙๗๗
๒๕	บ้านแม่ทาง	น.ส.หทัยรัตน์ ทรงพระทัย	๐๘๐-๐๒๖๖๓๒๔

๑.๒ ลักษณะภูมิประเทศ (Topographic)

ลักษณะภูมิประเทศตำบลแม่สินโดยทั่วไป เป็นพื้นที่ราบ ลาดเชิงเขาจากทิศเหนือมาทางใต้เป็นที่ราบลุ่มและดอนขนาดเล็กสลับกันไป พื้นที่ส่วนใหญ่เป็นพื้นที่ทางการเกษตร ส่วนใหญ่เป็นไม้ผล ส้มเขียวหวาน มะนาว และส้มโอ พืชไร่ ข้าวโพด มันสำปะหลัง เพาะปลูกข้าวตามฤดูกาลไว้บริโภคในครัวเรือน และพืชล้มลุกที่เพาะปลูกตามฤดูกาล เช่น อ้อย ถั่วเหลือง ถั่วแขก และพืชผักสวนครัว

แผนที่แสดงภูมิประเทศ



สภาพภูมิประเทศ

สภาพภูมิประเทศของตำบลแม่สิน สามารถแบ่งออกได้เป็น ๒ ลักษณะ คือ

๑. พื้นที่สูงเชิงเขา จะมีความสูงมากกว่า ๓๕ องศา มีเนื้อที่ประมาณ ๗๕% ของพื้นที่ ทั้งตำบล ส่วนใหญ่เป็นเนื้อที่ป่าสงวนแห่งชาติ ป่าไม้ ป่าต้นไม้ลำธาร และเขตอุทยาน

๒. พื้นที่ค่อนข้างราบ จะอยู่ในระดับต่ำกว่า ๓๕ องศา มีเนื้อที่ประมาณ ๒๕% ของพื้นที่ ทั้งตำบล ส่วนใหญ่ใช้ในการทำนา ทำไร่และทำสวนผลไม้และการเกษตรอื่น ๆ

แหล่งที่มา กรมพัฒนาที่ดิน

๑.๓ สภาพภูมิอากาศ

อุณหภูมิสูงสุด ๓๔ องศาเซลเซียส ต่ำสุด ๑๙ องศาเซลเซียส

อุณหภูมิเฉลี่ย เดือน มี.ค.-มิ.ย. ๓๒ องศาเซลเซียส

อุณหภูมิเฉลี่ย เดือน พ.ย.-ก.พ. ๒๑ องศาเซลเซียส

อุณหภูมิเฉลี่ยรายเดือนของจังหวัดสุโขทัย (หน่วย : องศาเซลเซียส)

ปี		ม.ค.	ก.พ.	มี.ค.	เม.ย.	พ.ค.	มิ.ย.	ก.ค.	ส.ค.	ก.ย.	ต.ค.	พ.ย.	ธ.ค.
๒๕๖๐	สูงสุด	๓๒.๑	๓๑.๔	๓๕.๔	๓๗.๐	๓๓.๘	๓๔.๑	๓๓.๖	๓๒.๙	๓๓.๔	๓๒.๙	๓๑.๑	๒๙.๕
	ต่ำสุด	๑๘.๙	๒๐.๗	๒๒.๙	๒๕.๖	๒๕.๐	๒๕.๔	๒๔.๙	๒๔.๖	๒๔.๗	๒๔.๔	๒๑.๙	๑๗.๗
๒๕๖๑	สูงสุด	๓๐.๓	๓๔.๒	๓๕.๑	๓๗.๔	๓๕.๓	๓๓.๓	๓๒.๙	๓๓.๕	๓๓.๘	๓๓.๔	๓๒.๑	๓๑.๕
	ต่ำสุด	๑๖.๕	๒๑.๖	๒๒.๘	๒๕.๙	๒๕.๕	๒๕.๒	๒๕.๓	๒๕.๐	๒๔.๙	๒๕.๔	๒๑.๔	๑๙.๗
๒๕๖๒	สูงสุด	๓๑.๖	๓๔.๗	๓๖.๘	๔๐.๒	๓๘.๙	๓๖.๘	๓๔.๕	๓๒.๗	๓๓.๑	๓๑.๕	๓๑.๘	๓๐.๖
	ต่ำสุด	๒๑.๖	๒๑.๙	๒๓.๓	๒๖.๐	๒๖.๘	๒๖.๒	๒๕.๖	๒๕.๐	๒๕.๒	๒๔.๖	๒๒.๔	๒๐.๘
๒๕๖๓	สูงสุด	๒๙.๗	๓๒.๘	๓๑.๐	๓๔.๑	๓๓.๕	-	-	-	-	-	-	-
	ต่ำสุด	๑๘.๘	๒๐.๕	๒๒.๐	๒๔.๒	๒๕.๓	-	-	-	-	-	-	-

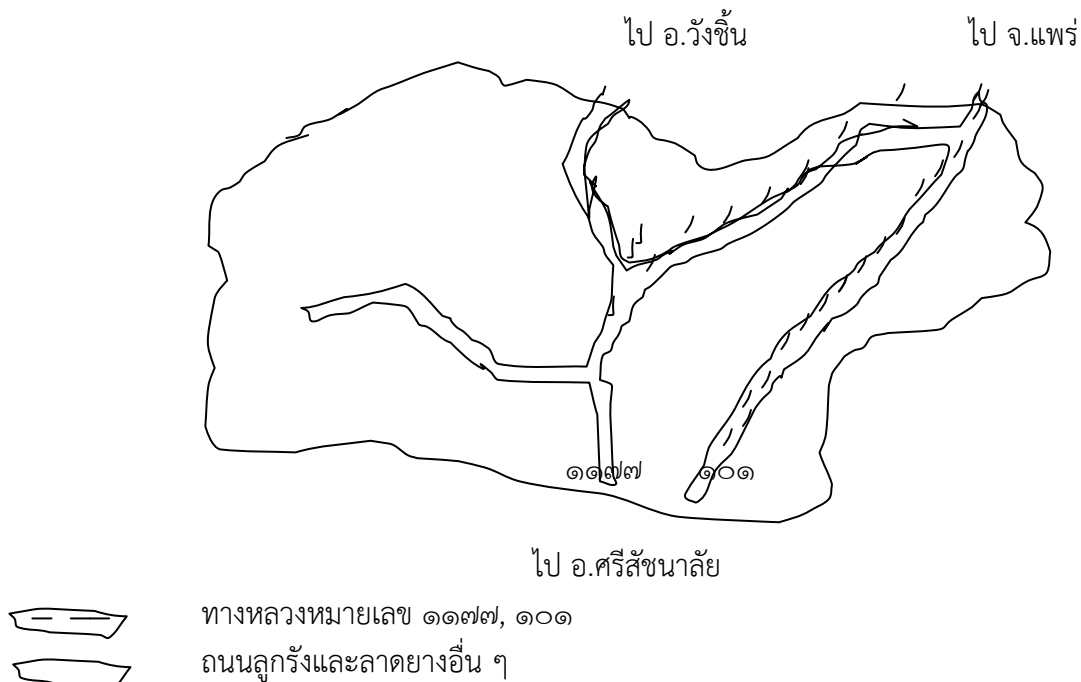
ที่มา : กรมอุตุนิยมวิทยา, มิถุนายน ๒๕๖๓

๑.๔ เส้นทางคมนาคม

การคมนาคมระหว่างตำบลกับจุดที่ตั้งอำเภอ สามารถติดต่อได้ ๒ เส้นทาง ดังนี้

๑. เส้นทางที่ ๑ เริ่มต้นจากที่ตั้งอำเภอไปตามถนนสาย ๑๐๑ ผ่านบริเวณสวนป่าห้วยทรงถึงหมู่ที่ ๒๐ ตำบลแม่สิน รวมระยะทางประมาณ ๕๐ กิโลเมตร
๒. เส้นทางที่ ๒ เริ่มต้นจากจุดที่ตั้งอำเภอไปตามถนนสาย ๑๐๑ ประมาณ ๑๕ กิโลเมตร ถึงสามแยกป่าห้วยทรง เลี้ยวซ้ายไปตามถนนสาย ๑๑๗ ผ่านหมู่ที่ ๖, ๑๓, ๕, ๗, ๒, ๘ และหมู่ที่ ๙ ตำบลแม่สิน รวมระยะทางประมาณ ๕๐ กิโลเมตร

แผนที่แสดงเส้นทางคมนาคม



๑.๕ แหล่งน้ำและระบบชลประทาน

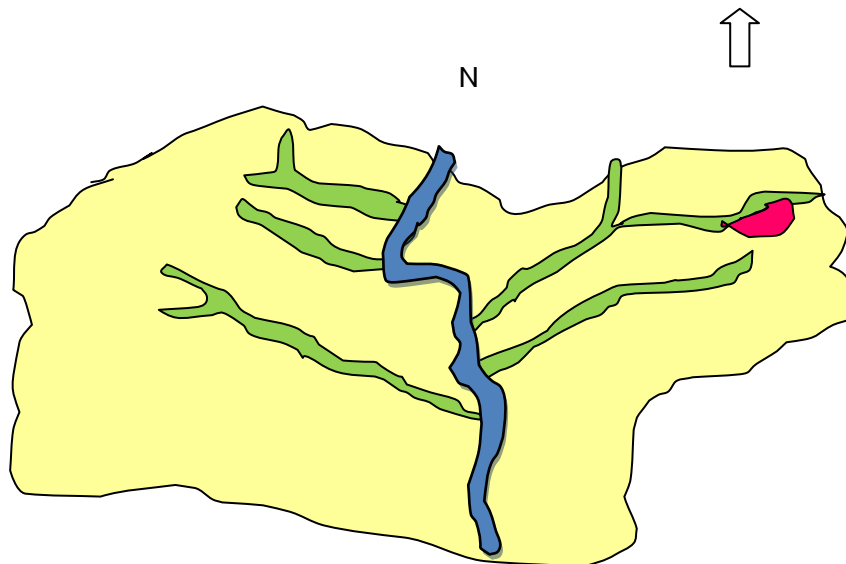
๑. แหล่งน้ำธรรมชาติ

- แม่น้ำยม ไหลผ่านหมู่ที่ ๑, ๑๒, ๑๓, ๒๑, ๒๔ และหมู่ที่ ๖ จากเหนือจดใต้ ในฤดูแล้งจะตื้นเขิน
- ลำห้วยแม่สิน จะไหลมาจากทางทิศเหนือของตำบล ผ่านหมู่ที่ ๔,๗,๙,๑๒ และ หมู่ที่ ๒ บางส่วน ไหลไปบรรจบกับแม่น้ำยมบริเวณหมู่ที่ ๑๒ เป็นเส้นแบ่งเขตระหว่างตำบลแม่สินกับตำบลนาพูน อำเภอวังชิ้น จังหวัดแพร่
- ลำห้วยแม่เทิน ไหลผ่านหมู่ที่ ๘ และหมู่ที่ ๒ มาบรรจบรวมกับลำห้วยแม่สินบริเวณหมู่ที่ ๒
- ลำห้วยแม่ฮู้ ไหลผ่านหมู่ที่ ๕,๑๒ มาบรรจบกับแม่น้ำยมบริเวณหมู่ที่ ๑๒
- ลำห้วยสะท้อ ไหลผ่านหมู่ที่ ๑๑,๑๐ และ ๓ ไหลจากทิศตะวันตกมาทิศตะวันออก บรรจบกับแม่น้ำยม บริเวณหมู่ที่ ๓

๒ แหล่งน้ำที่มนุษย์สร้างขึ้น

- อ่างเก็บน้ำบ้านแม่เทินเหนือ เป็นอ่างเก็บน้ำขนาดกลาง สร้างโดยงบประมาณของกรมชลประทาน อยู่ทางทิศตะวันออกของหมู่ที่ ๘ บ้านเทินเหนือ สามารถเก็บน้ำให้กับพื้นที่การเกษตร หมู่ที่ ๒ หมู่ที่ ๘ ในฤดูแล้งได้ประมาณ ๖๐๐ ไร่

แผนที่แสดงแหล่งน้ำต่างๆ



แหล่งที่มา : กรมพัฒนาที่ดิน

๑.๖ สภาพเศรษฐกิจและสังคม

ประวัติความเป็นมา

เดิมตำบลแม่สินอยู่ในเขตการปกครองของตำบลแม่สำ ซึ่งได้แยกออกมาเป็นตำบลแม่สิน เมื่อ พ.ศ. ๒๔๗๕ โดยมีหมู่บ้านในการปกครอง จำนวน ๖ หมู่บ้าน

เนื่องจากมีพื้นที่กว้างขวางมาก คือมีพื้นที่ทั้งหมดประมาณ ๔๐๓,๘๐๑ ไร่ จึงได้แยกหมู่บ้านตลอดมา จนปัจจุบันมีหมู่บ้านในการปกครองทั้งหมด ๒๕ หมู่บ้าน

ในการตั้งบ้านเรือนอยู่อาศัย จะตั้งบ้านเรือนอยู่ตามพื้นที่สำสวนหรือทำไร่ของตนเอง ซึ่งประชากรส่วนใหญ่เป็นผู้ที่อาศัยมาแต่ดั้งเดิม โดยจะมีบางส่วนที่ย้ายถิ่นฐานมาจากจังหวัดใกล้เคียง คือ จังหวัดแพร่ ซึ่งมีอาณาเขตติดต่อกัน

ขนบธรรมเนียมประเพณี พิธีกรรม อิทธิพลทางความคิด

ประชากรตำบลแม่สินส่วนใหญ่นับถือศาสนาพุทธ ซึ่งมีการประกอบพิธีและทำบุญต่าง ๆ ตามประเพณีได้ปฏิบัติกันมาจากรบรรพบุรุษเป็นประจำทุกปี มีผลเกี่ยวเนื่องกับการประกอบอาชีพทางการเกษตร และการดำรงชีวิตประจำวันของเกษตรกรตำบลแม่สิน มักประกอบพิธีแบบไทยล้านนา ภาคเหนือ ตอนบน เช่น งานบุญสงกรานต์ วันเข้าพรรษา วันออกพรรษา สลาก ทำขวัญข้าว การทอดกฐิน เป็นต้น

การศึกษา

ประชากรส่วนใหญ่จบการศึกษาภาคบังคับจากโรงเรียนภายในตำบลแม่สิน ซึ่งมีโรงเรียนประถมศึกษา จำนวน ๑๐ แห่ง นอกจากนี้ประชากรวัยศึกษาบางส่วนจะไปเรียนในโรงเรียนประจำอำเภอหรือในจังหวัดใกล้เคียง คือจังหวัดอุตรดิตถ์ ซึ่งระยะทางไม่ห่างกันมากนัก

กองทุน

จากการที่ทางรัฐบาลให้ความสำคัญกับการผลิตและการกระตุ้นเศรษฐกิจในระดับรากหญ้า ทุกหมู่บ้านของตำบลแม่สินจึงได้รับการสนับสนุนเงินกองทุนแก้ไขปัญหาความยากจน หมู่บ้านละ ๒๘๐,๐๐๐ บาท และกองทุนหมู่บ้าน ๆ ละ ๑,๐๐๐,๐๐๐ บาท ซึ่งเป็นแหล่งเงินทุนของประชากรในแต่ละหมู่บ้าน ในการกู้ยืมเพื่อเป็นทุนในการประกอบอาชีพต่าง ๆ ทั้งในภาคการเกษตรและนอกภาคการเกษตร ช่วยให้ดำเนินการผลิตได้อย่างมีประสิทธิภาพและมีผลตอบแทนสูงขึ้น

องค์กรในชุมชน

- องค์กรบริหารส่วนตำบลแม่สิน
- กลุ่มเกษตรกรทำสวน
- กลุ่มสมาชิก สกต.
- กลุ่มกองทุนฟื้นฟูและพัฒนาเกษตรกร
- กลุ่มเกษตรกรทำนา

ตารางแสดงจำนวนประชากร

หมู่ที่	จำนวน ครัวเรือน	ประชากร (ราย)			หมายเหตุ
		ชาย	หญิง	รวม	
๑	๓๘๗	๓๕๖	๓๕๔	๗๑๐	
๒	๓๐๖	๓๘๕	๓๘๕	๗๗๐	
๓	๑๙๒	๒๓๔	๒๓๒	๔๖๖	
๔	๒๗๒	๓๘๐	๓๓๙	๗๑๙	
๕	๒๔๘	๓๗๔	๓๖๖	๗๔๐	
๖	๓๔๙	๔๐๔	๓๕๖	๗๕๐	
๗	๑๕๔	๒๖๓	๒๔๓	๕๐๖	
๘	๒๘๓	๔๓๓	๔๑๕	๘๔๘	
๙	๗๐	๙๐	๙๔	๑๘๔	
๑๐	๑๑๐	๑๗๘	๑๕๘	๓๓๖	
๑๑	๑๘๖	๒๘๒	๒๕๘	๕๔๐	
๑๒	๑๙๐	๑๘๖	๑๙๐	๓๗๖	
๑๓	๑๙๑	๒๖๔	๒๕๙	๕๒๓	
๑๔	๑๗๗	๓๑๖	๒๙๗	๖๑๓	
๑๕	๙๑	๑๖๐	๑๔๓	๓๐๓	
๑๖	๒๙๗	๓๓๑	๓๒๕	๖๕๖	
๑๗	๑๗๕	๒๘๓	๒๖๓	๕๔๖	
๑๘	๙๖	๑๖๗	๑๖๓	๕๕๖	
๑๙	๑๒๔	๑๗๙	๑๗๑	๓๕๐	
๒๐	๘๖	๑๓๙	๑๒๕	๒๖๔	
๒๑	๒๗๘	๔๑๔	๓๗๔	๗๘๘	
๒๒	๑๕๕	๒๒๓	๒๓๖	๔๕๙	
๒๓	๗๑	๑๑๒	๑๑๔	๒๒๖	
๒๔	๑๒๐	๑๔๑	๑๒๘	๒๖๙	
๒๕	๑๘๐	๒๖๔	๒๓๔	๔๙๘	
รวม	๔,๗๘๘	๖,๕๘๘	๖,๒๑๒	๑๒,๗๗๐	

ที่มา : สำนักบริหารการทะเบียน กรมการปกครองอำเภอศรีสัชนาลัย จังหวัดสุโขทัย ณ เดือนพฤษภาคม ๒๕๖๓

ตารางแสดงพื้นที่

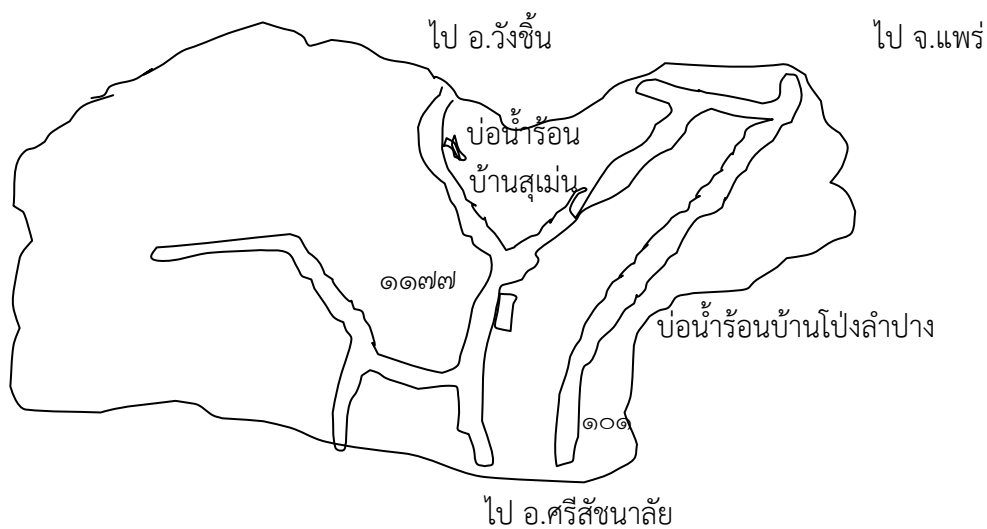
หมู่ที่	หมู่บ้าน	พื้นที่ทั้งหมด(ข้อมูลจาก กรมการปกครอง)	ในเขต ชลประทาน จำนวนพื้นที่ (ไร่)	นอกเขตชลประทาน จำนวนพื้นที่(ไร่)	รวม
๑	สุเม่น	๒๓,๓๔๕.๐๐	-	๒๓,๓๔๕.๐๐	๒๓,๓๔๕.๐๐
๒	แม่เทินใต้	๒๖,๐๗๐.๐๐	-	๒๖,๐๗๐.๐๐	๒๖,๐๗๐.๐๐
๓	ผาเอียง	๙,๑๒๙.๐๐	-	๙,๑๒๙.๐๐	๙,๑๒๙.๐๐
๔	ห้วยโป้	๑๓,๖๙๓.๐๐	-	๑๓,๖๙๓.๐๐	๑๓,๖๙๓.๐๐
๕	แม่ฮู้	๓๗,๘๘๓.๐๐	-	๓๗,๘๘๓.๐๐	๓๗,๘๘๓.๐๐
๖	สะท้อ	๑๗,๗๓๓.๑๒	-	๑๗,๗๓๓.๑๒	๑๗,๗๓๓.๑๒
๗	ผาคำ	๕,๔๗๑.๐๐	-	๕,๔๗๑.๐๐	๕,๔๗๑.๐๐
๘	แม่เทินเหนือ	๒๘,๘๓๓.๐๐	-	๒๘,๘๓๓.๐๐	๒๘,๘๓๓.๐๐
๙	นาปลากั้ง	๑๑,๐๘๓.๐๐	-	๑๑,๐๘๓.๐๐	๑๑,๐๘๓.๐๐
๑๐	ปางสา	๑๖,๒๕๓.๐๐	-	๑๖,๒๕๓.๐๐	๑๖,๒๕๓.๐๐
๑๑	โป่งตีนตั้ง	๔๕,๒๓๓.๐๐	-	๔๕,๒๓๓.๐๐	๔๕,๒๓๓.๐๐
๑๒	ปากสิน	๑,๘๔๗.๐๐	-	๑,๘๔๗.๐๐	๑,๘๔๗.๐๐
๑๓	หาดแค	๑๐,๙๘๔.๐๐	-	๑๐,๙๘๔.๐๐	๑๐,๙๘๔.๐๐
๑๔	พงเสลียง	๕,๕๒๔.๐๐	-	๕,๕๒๔.๐๐	๕,๕๒๔.๐๐
๑๕	ปางตะเคียน	๑๖,๒๖๔.๐๐	-	๑๖,๒๖๔.๐๐	๑๖,๒๖๔.๐๐
๑๖	โป่งวัว	๘,๗๑๒.๐๐	-	๘,๗๑๒.๐๐	๘,๗๑๒.๐๐
๑๗	โป่งลำปาง	๑๑,๘๑๖.๐๐	-	๑๑,๘๑๖.๐๐	๑๑,๘๑๖.๐๐
๑๘	ปางสัก	๒๐,๐๖๔.๐๕	-	๒๐,๐๖๔.๐๕	๒๐,๐๖๔.๐๕
๑๙	ห้วยเตือ	๘,๘๕๖.๐๐	-	๘,๘๕๖.๐๐	๘,๘๕๖.๐๐
๒๐	ดอนเพชร	๑๑,๒๕๙.๐๐	-	๑๑,๒๕๙.๐๐	๑๑,๒๕๙.๐๐
๒๑	สุเม่นเหนือ	๒๑,๕๐๙.๐๐	-	๒๑,๕๐๙.๐๐	๒๑,๕๐๙.๐๐
๒๒	ยางตอย	๘,๓๔๑.๐๐	-	๘,๓๔๑.๐๐	๘,๓๔๑.๐๐
๒๓	วังทอง	๘,๗๖๒.๐๐	-	๘,๗๖๒.๐๐	๘,๗๖๒.๐๐
๒๔	ดงพริกแจว	๑,๘๔๐.๐๐	-	๑,๘๔๐.๐๐	๑,๘๔๐.๐๐
๒๕	แม่ทาง	๗,๘๗๙.๐๐	-	๗,๘๗๙.๐๐	๗,๘๗๙.๐๐
รวมพื้นที่ตำบลแม่สิน		๓๗๘,๓๘๓.๑๗	๐	๓๗๘,๓๘๓.๑๗	๓๗๘,๓๘๓.๑๗

แหล่งท่องเที่ยวทางธรรมชาติ

ตำบลแม่สิน มีศักยภาพที่จะพัฒนาเป็นแหล่งท่องเที่ยวทางธรรมชาติ เพื่อดึงดูดนักท่องเที่ยวให้มาเยี่ยมชมได้หลายอย่าง เช่น

๑. สวนส้มเขียวหวาน ซึ่งจะปลูกตามเชิงเขาและข้างแหล่งน้ำต่าง ๆ ตามลักษณะสภาพภูมิประเทศของตำบล ทำให้มีลักษณะที่สวยงาม ร่มรื่น เหมาะแก่การแวะเยี่ยมชม สามารถส่งเสริมในลักษณะการท่องเที่ยวเชิงอนุรักษ์ได้
๒. บ่อน้ำร้อนบ้านโป่งลำปาง หมู่ที่ ๑๗ จะอยู่ติดกับทางหลวงหมายเลข ๑๑๗๗ ซึ่งสามารถเดินทางต่อไปยังอำเภอวังชิ้น จังหวัดแพร่ เพื่อไปจังหวัดลำปาง เชียงใหม่ ได้ ระยะทางจากอำเภอศรีสัชชนาลัย ๒๖ กิโลเมตร
๓. บ่อน้ำร้อนบ้านสุเม่น หมู่ที่ ๑ จะอยู่ห่างจากอำเภอศรีสัชชนาลัย ๓๖ กิโลเมตร โดยมีถนนแยกออกมาจากทางหลวงหมายเลข ๑๑๗๗ บ่อน้ำร้อนจะอยู่ติดกับถนน ซึ่งเป็นเส้นทางที่รถนำเที่ยวของบริษัทต่าง ๆ ใช้เดินทางระหว่างจังหวัดสุโขทัยกับจังหวัดลำปาง เชียงใหม่

แผนที่แสดงบ่อน้ำร้อน



๑.๗ การใช้ประโยชน์ที่ดิน (Land Used)

ลักษณะการใช้ที่ดิน

จากการสำรวจการใช้ที่ดินภายในเขตองค์การบริหารส่วนตำบลแม่สิน สามารถจำแนกการใช้ประโยชน์ ที่ดินได้ดังต่อไปนี้

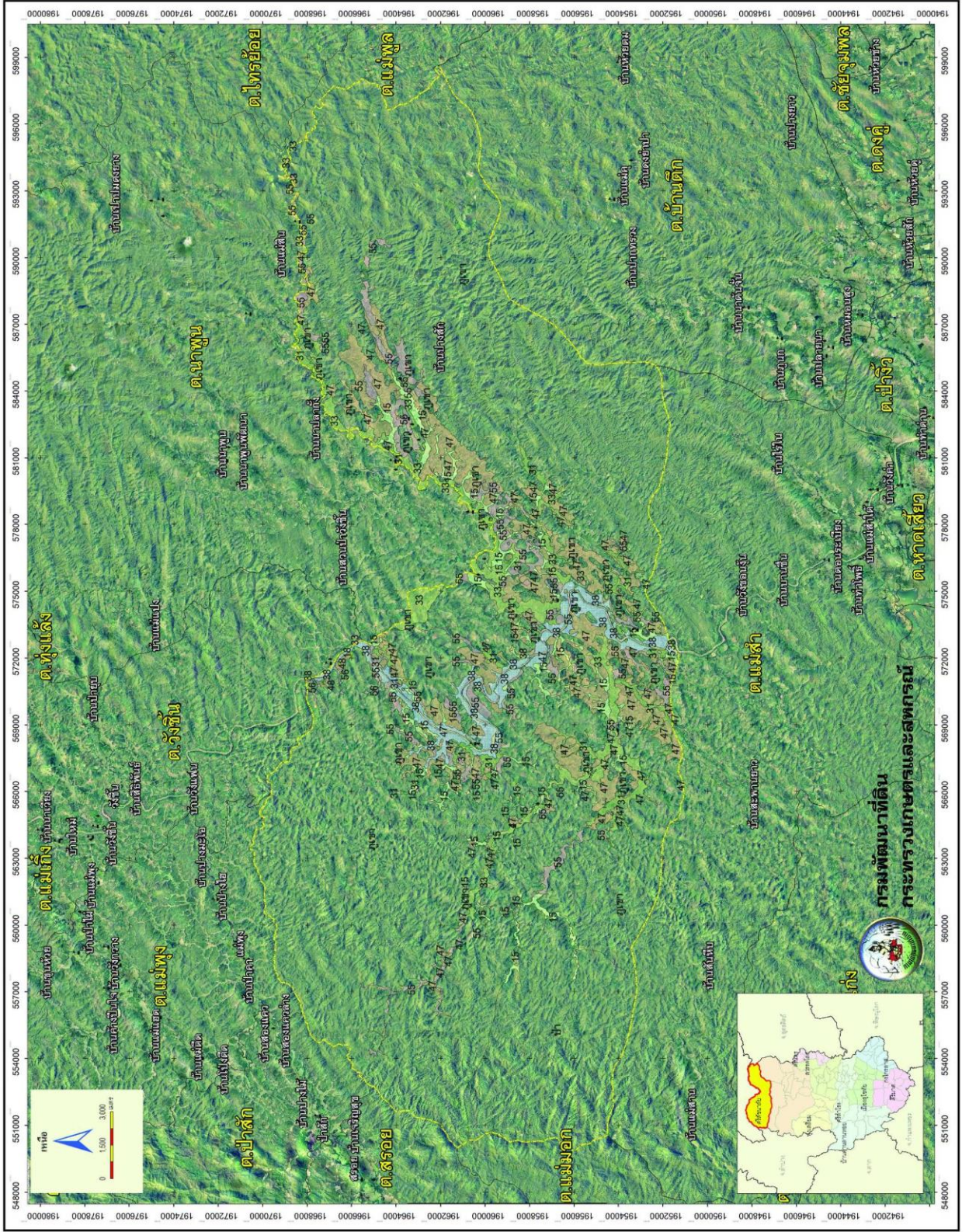
- การใช้ที่ดินประเภทที่อยู่อาศัย จะกระจายอยู่โดยทั่วไปภายในเขตตำบลในบริเวณสองฝั่งแม่น้ำยม และสองฟากทางหลวงแผ่นดินหมายเลข ๑๑๗๗ สภาพอาคารบ้านเรือนส่วนใหญ่เป็นบ้านไม้ชั้นเดียวได้ถูกสูง
- การใช้ที่ดินประเภทพาณิชยกรรม ในบริเวณฝั่งตะวันตกและฝั่งตะวันออกของริมฝั่งแม่น้ำยม จะเป็นกิจการ ปั่นน้ำมัน ร้านของชำและ ร้านอุปกรณ์การเกษตร เป็นต้น
- การใช้ที่ดินประกอบสถาบันการศึกษา ประกอบไปด้วยโรงเรียนระดับประถมศึกษา ๑๐ แห่ง และระดับมัธยมศึกษา ๔ แห่ง
- การใช้ที่ดินประเภทสถาบันศาสนา โดยในพื้นที่ตำบลแม่สินมีวัดจำนวน ๗ แห่ง และ สำนักสงฆ์ ๑๖ แห่ง
- การใช้ที่ดินประเภทสถาบันราชการ การสาธารณสุขโรคและสาธารณสุขการ โดยพื้นที่ดินแปลงใหญ่ ในตำบล จะเป็นที่ตั้งของส่วนราชการกระจายตัวอยู่ทั่วไปในตำบล ได้แก่ ที่พักสายตรวจ ๓ แห่ง โรงพยาบาลส่งเสริมสุขภาพตำบล ๔ แห่ง ศูนย์สาธารณสุขมูลฐาน และหน่วยศึกษาคำพัฒนาการอนุรักษ์ต้นน้ำผาเวียง
- การใช้ที่ดินประเภทชนบทและเกษตรกรรม จะได้แก่พื้นที่โดยรอบตำบลรวมทั้งพื้นที่ชนบททั่วไป

ลักษณะของแหล่งน้ำ แหล่งน้ำที่สำคัญ ได้แก่ แม่น้ำยม , ลำห้วยสาขาได้แก่ ลำห้วยแม่สิน ลำห้วยแม่เทิน และ ลำห้วยสะท้อน อ่างเก็บน้ำแม่สิน ,อ่างเก็บน้ำแม่เทิน

ลักษณะของไม้และป่าไม้

ตำบลแม่สินมีพื้นที่ป่าชุมชนประมาณ ๒,๕๐๐ ไร่ลักษณะทั่วไปเป็นป่าโปร่ง พื้นที่ป่าไม้ไม่รกทึบ มีไม้ไผ่ชนิดต่าง ๆ ขึ้นอยู่มาก มีอยู่ทั่วไปตามพื้นที่ต่าง ๆ ที่เป็นที่ราบ หรือตามเนินเขา พันธุ์ไม้จะผลัดใบในฤดูแล้ง

ตำบลแม่สิน อำเภอศรีสัชนาลัย จังหวัดสุโขทัย



แหล่งที่มา : กรมพัฒนาที่ดิน

กลุ่มชุดดิน เนื้อที่ดิน และค่าวิเคราะห์ดิน ตำบลแม่สิน อำเภอศรีสัชนาลัย จังหวัดสุโขทัย

ตำบล	หน่วยแผนที่ : กลุ่มชุดดิน	เนื้อที่ดิน (ไร่)	ค่าวิเคราะห์ดิน			
			pH	ระดับฟอสฟอรัส ที่เป็นประโยชน์	ระดับ อินทรีย์วัตถุ	ระดับโพแทสเซียม ที่เป็นประโยชน์
แม่สิน	๑๕	๘,๑๑๙	กรดปานกลาง	ต่ำ	ปานกลาง	สูง
	๑๘	๖๐	กรดจัด	ต่ำ	ปานกลาง	สูง
	๒๙	๑	กรดจัด	ปานกลาง	ปานกลาง	สูงมาก
	๓๑	๕,๕๒๐	กรดจัด	สูง	ต่ำ	สูงมาก
	๓๓	๙,๓๑๖	กรดจัด	สูง	ต่ำ	สูงมาก
	๓๘	๗,๗๖๗	กรดจัด	สูง	ต่ำ	สูงมาก
	๔๗	๒๘,๐๕๕	กรดจัด	สูง	ต่ำ	สูงมาก
	๔๘	๓๐๐	กรดจัด	สูง	ปานกลาง	สูงมาก
	๕๕	๑๑,๐๘๐	กรดจัด	สูง	ปานกลาง	สูงมาก
	๕๖	๒๑๓	กรดจัด	สูง	ปานกลาง	สูงมาก
	รวม	๗๐,๔๓๑				

กลุ่มชุดดินที่ ๑๕

เป็นกลุ่มชุดดินร่วนเหนียวปนทรายแป้ง ที่เกิดจากวัตถุต้นกำเนิดดินพวกตะกอนลำน้ำ สภาพพื้นที่ราบเรียบหรือค่อนข้างราบเรียบ มีน้ำแช่ขังในช่วงฤดูฝน ดินลึกมาก การระบายน้ำไม่ดีหรือไม่ค่อยดี เนื้อดินบนเป็นดินร่วนปนทรายแป้ง สีน้ำตาลปนเทา ดินล่างเป็นดินร่วนเหนียวปนทรายแป้ง สีน้ำตาลหรือสีเทาปนชมพู มีจุดประสีเหลืองหรือสีน้ำตาลปนเหลืองตลอดชั้นดิน ชั้นดินล่างมักพบก้อนสารเคมีสะสมพวกเหล็ก และแมงกานีส ดินเป็นกรดปานกลางถึงเป็นกลาง ค่าพีเอช ๖.๐-๗.๐ ดินมีความอุดมสมบูรณ์ตามธรรมชาติปานกลางถึงค่อนข้างต่ำ

ปัจจุบันพื้นที่ส่วนใหญ่ใช้ทำนา ในฤดูแล้งบริเวณที่มีแหล่งน้ำใช้ปลูกยาสูบ พืชผักต่างๆ หรือพืชไร่บางชนิด ถ้ามีการชลประทาน ใช้ทำนาได้ ๒ ครั้งในรอบปี

ปัญหาสำคัญในการใช้ประโยชน์ที่ดิน ได้แก่ การเกิดชั้นดานแน่นทึบใต้ชั้นไทรพรวน โดยเฉพาะในดินที่มีอินทรีย์วัตถุต่ำ ทำให้รากพืชเจริญเติบโตไม่ค่อยดี ข้าวแตกกอได้ยาก แต่สามารถปรับปรุงได้ โดยการเพิ่มอินทรีย์วัตถุแก่ดินและมีการไถพรวนต่างระดับความลึกบ้าง

การจัดการดินสำหรับปลูกพืช

ข้าว

ใส่ปุ๋ยอินทรีย์ อัตรา ๑.๕-๒.๐ ตัน/ไร่ ในระยะการไถเตรียมดินก่อนการปักดำข้าวหรืออาจจะมีการปลูกพืชตระกูลถั่ว เป็นปุ๋ยพืชสดโดยใช้อัตราเมล็ดพันธุ์ ๕ กิโลกรัม/ไร่ หว่านก่อนถึงฤดูทำนา

พืชไร่ (ข้าวโพด อ้อย มันสำปะหลัง สับปะรด และถั่วต่างๆ)

ดินกลุ่มนี้ไม่เหมาะสมสำหรับปลูกพืชไร่ในฤดูฝน เนื่องจากมีน้ำแช่ขังระดับสูง เว้นแต่จะปรับปรุงพื้นที่เพื่อป้องกันน้ำท่วมได้ และต้องมีระบบการระบายน้ำที่ดี เนื่องจากดินระบายน้ำไม่ดี อาจมีน้ำแช่ขังได้เมื่อฝนตกหรือเมื่อให้น้ำแก่พืช ในช่วงฤดูแล้ง บริเวณที่มีแหล่งน้ำเพียงพอ สามารถใช้ปลูกพืชไร่ได้ แต่ต้องมีการจัดการดินโดยการยกร่องเพื่อช่วยการระบายน้ำของดิน

การเปลี่ยนสภาพการใช้ดินจากนาข้าวเป็นพื้นที่ปลูกพืชไร่แบบถาวร คือปลูกได้ทั้งฤดูฝนและฤดูแล้ง ต้องสร้างคันดินรอบพื้นที่ปลูกเพื่อป้องกันน้ำท่วมในฤดูฝน และภายในพื้นที่ให้ยกร่องปลูกแบบถาวรโดยให้สันร่องกว้าง ๖-๘ เมตร มีกระบายน้ำกว้างประมาณ ๑.๕ เมตร ลึกประมาณ ๑ เมตร บนสันร่องใหญ่อาจแบ่งซอยเป็นสันร่องย่อยโดยยกแปลงให้สูงขึ้นประมาณ ๑๐-๒๐ เซนติเมตร และกว้างระหว่าง ๑.๕-๒.๐ เมตร เพื่อช่วยในการระบายน้ำบนสันร่อง ป้องกันไม่ให้ดินแฉะมากเวลารดน้ำหรือเมื่อมีฝนตก และยังสะดวกในการที่จะเข้าไปดูแลด้านการกำจัดวัชพืช การใส่ปุ๋ยและการกำจัดศัตรูพืช

กรณีปลูกหลังเก็บเกี่ยวข้าวหรือปลูกในฤดูแล้ง ให้ยกร่องปลูกสูง ๒๐-๓๐ เซนติเมตร เพื่อป้องกันไม่ให้น้ำแช่ขังถ้ามีฝนตกหรือการให้น้ำชลประทาน ควรมีร่องระบายน้ำรอบแปลงนาหรือภายในแปลงนาห่างกัน ๑๕-๒๐ เมตร ควรมีความกว้าง ๔๐-๕๐ เซนติเมตร เป็นการช่วยระบายน้ำผิวดิน และสะดวกในการให้น้ำ การเข้าไปดูแลแปลงปลูก

ใส่ปุ๋ยอินทรีย์ ได้แก่ ปุ๋ยหมักหรือปุ๋ยคอก อัตรา ๑.๕-๒.๐ ตัน/ไร่ หวานให้ทั่วแปลงปลูกแล้วไถคลุกเคล้าให้เข้ากับดิน ตากดินให้แห้งประมาณ ๒๐-๓๐ วันก่อนที่จะย่อยดินปลูกพืช การปลูกพืชตระกูลถั่วหรือใส่วัสดุปรับปรุงดิน เช่น ชี้เลื่อย แกลบสด กากตะกอนจากโรงงานน้ำตาล หรือเศษพืช แล้วไถกลบไปในดิน เมื่อสลายตัวดีจะช่วยทำให้ดินร่วนซุย และเพิ่มอินทรีย์วัตถุให้แก่ดินเช่นกัน

ไม้ผล ไม้ยืนต้น (ลำไย ลิ้นจี่ เงาะ ทุเรียน ปาล์มน้ำมัน ยางพารา)

ไม่แนะนำให้ปลูกเนื่องจากเป็นดินในที่ราบเรียบและราบลุ่ม มีน้ำท่วมขังในฤดูฝน และมีการระบายน้ำเลว เว้นแต่มีการปรับปรุงสภาพพื้นที่โดยยกร่องตามความยาวที่ กว้าง ๖-๘ เมตร ร่องกว้าง ๑.๕-๒.๐ เมตร ลึก ๑ เมตร ให้ร่องแปลงอยู่สูงกว่าระดับน้ำที่เคยท่วม แยกดินชั้นบนและล่างกองไว้ ทิ้งตากแดด ๑-๒ เดือน คลุกดินกับปุ๋ยอินทรีย์ ๑-๒ ตัน/ไร่ ไถคลุกเข้ากับดินทิ้งไว้ประมาณ ๗-๑๔ วันก่อนปลูกพืช ระบายปลูกและปุ๋ยเคมีขึ้นอยู่กับชนิดของไม้ผล

พืชผักกินใบ

เนื่องจากกลุ่มชุดดินนี้เป็นดินที่พบในที่ลุ่ม ระบายน้ำไม่ดี มีน้ำแช่ขังในช่วงฤดูฝน บางแห่งมีน้ำท่วมป่า การปลูกพืชผักจะปลูกได้ก่อนและหลังฤดูฝน ในบริเวณที่มีแหล่งน้ำเพียงพอ หากต้องการเพาะปลูกอย่างถาวร จะต้องปรับปรุงพื้นที่เช่นเดียวกับการปลูกพืชไร่และไม้ผล โดยการทำคันกันน้ำรอบพื้นที่เพื่อป้องกันน้ำท่วมในฤดูฝน และภายในพื้นที่ให้ยกร่องปลูกแบบถาวรโดยให้สันร่องกว้าง ๖-๘ เมตร มีกระบายน้ำกว้างประมาณ ๑.๕ เมตร ลึกประมาณ ๑ เมตร บนสันร่องใหญ่อาจแบ่งซอยเป็นสันร่องย่อยโดยยกแปลงให้สูงขึ้นประมาณ ๑๐-๒๐ เซนติเมตร และกว้างระหว่าง ๑.๕-๒.๐ เมตร เพื่อช่วยในการระบายน้ำบนสันร่อง ป้องกันไม่ให้ดินแฉะมากเวลารดน้ำหรือเมื่อมีฝนตก และยังสะดวกในการที่จะเข้าไปดูแลด้านการกำจัดวัชพืช การใส่ปุ๋ยและการกำจัดศัตรูพืช

กลุ่มชุดดินที่ ๑๘

เป็นกลุ่มชุดดินร่วนละเอียด เกิดจากวัตถุต้นกำเนิดดินพวกตะกอนลำน้ำ หรือวัตถุเนื้อค่อนข้างหยาบที่ถูกชะพามาทับถม สภาพพื้นที่ราบเรียบหรือค่อนข้างราบเรียบ มีน้ำแช่ขังในช่วงฤดูฝน ดินลึกมาก การระบายน้ำไม่ค่อยดี เนื้อดินบนเป็นดินร่วนปนทรายหรือดินร่วน ดินล่างเป็นดินร่วนเหนียวปนทราย หรือดินร่วนปนดินเหนียว สีน้ำตาลอ่อนถึงสีเทา มีจุดประสีน้ำตาล สีเหลือง หรือสีแดงปะปน บางแห่งอาจพบศิลาแลงอ่อนหรือก้อนสารเคมีสะสมพวกเหล็กและแมงกานีสในดินล่าง ดินเป็นกรดจัดมากถึงกรดปานกลาง ค่าพีเอช ๕.๕-๖.๐ ดินล่างเป็นกรดเล็กน้อยถึงเป็นด่างเล็กน้อย ค่าพีเอช ๖.๐-๗.๕ ดินมีความสมบูรณ์ตามธรรมชาติค่อนข้างต่ำ

ปัจจุบันพื้นที่ส่วนใหญ่ใช้ทำนา บางแห่งใช้ปลูกอ้อย หรือปลูกพืชล้มลุกในฤดูแล้ง

ปัญหาสำคัญในการใช้ประโยชน์ที่ดิน ได้แก่ ดินมีความอุดมสมบูรณ์ค่อนข้างต่ำ และส่วนใหญ่มีเนื้อดินบนค่อนข้างเป็นทราย ทำให้เสี่ยงต่อการขาดน้ำเล็กน้อย หากฝนทิ้งช่วงนาน

การจัดการดินสำหรับปลูกพืช

ข้าว

เพิ่มความอุดมสมบูรณ์โดยไถกลบตอซังหลังเก็บเกี่ยวข้าว ปลูกพืชตระกูลถั่วในช่วงหลังเก็บเกี่ยวข้าวแล้ว หมุนเวียนกับพืชไร่อย่างอื่น หรือการปลูกพืชปุ๋ยสด เช่น ปอเทือง โสนแอฟริกัน หรือถั่วต่างๆ หรือมีการปรับปรุงดินโดยใช้วัสดุอินทรีย์ เช่น ปุ๋ยหมักหรือปุ๋ยคอก ๑.๕-๒.๐ ตัน/ไร่

พืชไร่ (ข้าวโพด อ้อย มันสำปะหลัง สับปะรด และถั่วต่างๆ)

ดินกลุ่มนี้ไม่เหมาะสมสำหรับปลูกพืชไร่ในช่วงฤดูฝน เนื่องจากมีน้ำแช่ขังระดับสูง เว้นแต่จะปรับปรุงพื้นที่เพื่อป้องกันน้ำท่วมได้ และต้องมีระบบการระบายน้ำที่ดี เนื่องจากดินระบายน้ำไม่ดี อาจมีน้ำแช่ขังได้เมื่อฝนตก หรือเมื่อให้น้ำแก่พืช ในช่วงฤดูแล้ง บริเวณที่มีแหล่งน้ำเพียงพอ สามารถใช้ปลูกพืชไร่ได้ แต่ต้องมีการจัดการดินโดยการยกร่องเพื่อช่วยการระบายน้ำของดิน

การเปลี่ยนสภาพการใช้ดินจากนาข้าวเป็นพื้นที่ปลูกพืชไร่แบบถาวร คือปลูกได้ทั้งฤดูฝนและฤดูแล้ง ต้องสร้างคันดินรอบพื้นที่ปลูกเพื่อป้องกันน้ำท่วมในฤดูฝน และภายในพื้นที่ให้ยกร่องปลูกแบบถาวรโดยให้สันร่องกว้าง ๖-๘ เมตร มีคูระบายน้ำกว้างประมาณ ๑.๕ เมตร ลึกประมาณ ๑ เมตร บนสันร่องใหญ่อาจแบ่งซอยเป็นสันร่องย่อยโดยยกแปลงให้สูงขึ้นประมาณ ๑๐-๒๐ เซนติเมตร และกว้างระหว่าง ๑.๕-๒.๐ เมตร เพื่อช่วยในการระบายน้ำบนสันร่อง ป้องกันไม่ให้ดินแฉะมากเวลารดน้ำหรือเมื่อมีฝนตก และยังสะดวกในการที่จะเข้าไปดูแลด้านการกำจัดวัชพืช การใส่ปุ๋ยและการกำจัดศัตรูพืช

กรณีปลูกหลังเก็บเกี่ยวข้าวหรือปลูกในฤดูแล้ง ให้ยกร่องปลูกสูง ๒๐-๓๐ เซนติเมตร เพื่อป้องกันไม่ให้มีน้ำแช่ขังถ้ามีฝนตกหรือการให้น้ำชลประทาน ควรมีร่องระบายน้ำรอบแปลงนาหรือภายในแปลงนาห่างกัน ๑๕-๒๐ เมตร ควรมีความกว้าง ๔๐-๕๐ เซนติเมตร เป็นการช่วยระบายน้ำผิวดิน และสะดวกในการให้น้ำ การเข้าไปดูแลแปลงปลูก

ใส่ปุ๋ยอินทรีย์ ได้แก่ ปุ๋ยหมักหรือปุ๋ยคอก อัตรา ๑.๕-๒.๐ ตัน/ไร่ หวานให้ทั่วแปลงปลูกแล้วไถคลุกเคล้าให้เข้ากับดิน ตากดินให้แห้งประมาณ ๒๐-๓๐ วันก่อนที่จะย่อยดินปลูกพืช การปลูกพืชตระกูลถั่วหรือใส่วัสดุปรับปรุงดิน เช่น ชี้อะเอียด แกลบสด กากตะกอนจากโรงงานน้ำตาล หรือเศษพืช แล้วไถกลบไปในดิน เมื่อสลายตัวดีจะช่วยทำให้ดินร่วนซุย และเพิ่มอินทรีย์วัตถุให้แก่ดินเช่นกัน

ไม้ผล ไม้ยืนต้น (ลำไย ลิ้นจี่ เงาะ ทุเรียน ปาล์มน้ำมัน ยางพารา)

ไม่แนะนำให้ปลูกเนื่องจากเป็นดินในที่ต่ำ มีน้ำท่วมขังในฤดูฝน และมีการระบายน้ำค่อนข้างเร็ว เว้นแต่มีการปรับปรุงสภาพพื้นที่โดยยกร่องตามความยาวที่ กว้าง ๖-๘ เมตร ร่องกว้าง ๑.๕-๒.๐ เมตร ลึก ๑ เมตร ให้ร่องแปลงอยู่สูงกว่าระดับน้ำที่เคยท่วม แยกดินชั้นบนและล่างกองไว้ ทิ้งตากแดด ๑-๒ เดือน คลุกดินกับปุ๋ยอินทรีย์ ๑๐-๒๐ กิโลกรัม/หลุม เป็นดินปลูก ระบายปลูกและปุ๋ยเคมี ขึ้นอยู่กับชนิดของไม้ผล

พืชผักกินใบ

เนื่องจากกลุ่มชุดดินนี้เป็นดินที่พบในที่ลุ่ม ระบายน้ำไม่ดี มีน้ำแช่ขังในช่วงฤดูฝน บางแห่งมีน้ำท่วมป่า การปลูกพืชผักจะปลูกได้ก่อนและหลังฤดูฝน ในบริเวณที่มีแหล่งน้ำเพียงพอ หากต้องการเพาะปลูกอย่างถาวร จะต้องปรับปรุงพื้นที่เช่นเดียวกับการปลูกพืชไร่และไม้ผล โดยการทำคันกั้นน้ำรอบพื้นที่เพื่อป้องกันน้ำท่วมในฤดูฝน และภายในพื้นที่ให้ยกร่องปลูกแบบถาวรโดยให้สันร่องกว้าง ๖-๘ เมตร มีคูระบายน้ำกว้างประมาณ ๑.๕ เมตร ลึกประมาณ ๑ เมตร บนสันร่องใหญ่อาจแบ่งซอยเป็นสันร่องย่อยโดยยกแปลงให้สูงขึ้นประมาณ ๑๐-๒๐ เซนติเมตร และกว้างระหว่าง ๑.๕-๒.๐ เมตร เพื่อช่วยในการระบายน้ำบนสันร่อง ป้องกันไม่ให้ดินแฉะมากเวลารดน้ำหรือเมื่อมีฝนตก และยังสะดวกในการที่จะเข้าไปดูแลด้านการกำจัดวัชพืช การใส่ปุ๋ยและการกำจัดศัตรูพืช

กลุ่มชุดดินที่ ๒๙

เป็นกลุ่มชุดดินเหนียวที่เกิดจากการสลายตัวของหินปูนอยู่กับที่ และ/หรือถูกเคลื่อนย้ายมาในระยะทางไม่ไกล นักของหินภูเขาไฟ พวกหินบะซอลต์ แอนดีไซต์ หรือพวกหินตะกอนหรือหินแปร พบบริเวณเทือกเขา หินปูนหรือ

หินภูเขาไฟหรือจากวัตถุต้นกำเนิดดินพวกตะกอนลำน้ำ สภาพพื้นที่เป็นลูกคลื่นลอนลาดเล็กน้อยถึงลอนชัน ดินลึกมาก การระบายน้ำดี เนื้อดินเป็นดินเหนียว สีดินเป็นสีแดงถึงแดงเข้ม ดินเป็นกรดจัดมากถึงกรดจัด ค่าพีเอช ๔.๕-๕.๕ ดินมีความอุดมสมบูรณ์ตามธรรมชาติต่ำถึงค่อนข้างต่ำ

ปัจจุบันพื้นที่ส่วนใหญ่ใช้ปลูกพืชไร่ ไม้ผลต่างๆ

ปัญหาสำคัญในการใช้ประโยชน์ที่ดิน ได้แก่ ความอุดมสมบูรณ์ต่ำ บริเวณที่มีความลาดชันจะมีปัญหาเกี่ยวกับการชะล้างพังทลายของหน้าดิน

การจัดการดินสำหรับการปลูกพืช

ข้าว

กลุ่มชุดดินนี้ไม่เหมาะสมสำหรับการปลูกข้าว เนื่องจากเป็นพื้นที่ดอน ระบายน้ำดี เสี่ยงต่อการขาดน้ำมาก หากจำเป็นต้องทำคันนาและมีแหล่งน้ำ

พืชไร่ (ข้าวโพด อ้อย มันสำปะหลัง สับปะรด และถั่วต่างๆ)

ปรับปรุงดินด้วยปุ๋ยหมักหรือปุ๋ยคอก ๑-๒ ตัน/ไร่ หรือโกลบพีชปุ๋ยสด (หวานเมล็ดถั่วพำ ๘-๑๐ กิโลกรัม/ไร่ เมล็ดถั่วพุ่ม ๖-๘ กิโลกรัม/ไร่ หรือปอเทือง ๔-๖ กิโลกรัม/ไร่ โกลบก่อนออกดอก ปล่อยให้ ๑-๒ สัปดาห์) มีระบบอนุรักษ์ดินและน้ำ เช่น ไถพรวนและปลูกพืชตามแนวระดับ มีวัสดุคลุมดิน ปลูกพืชหมุนเวียน หรือปลูกพืชสลับเป็นแถว พัฒนาแหล่งน้ำและจัดระบบการให้น้ำในแปลงปลูก

แก้ปัญหาความเป็นกรด โดยใส่ปูนในรูปต่างๆ เช่น ปูนขาว ปูนมาร์ล ปูนเปลือกหอยเผา หินปูนบด หรือ หินปูนฝุ่น ซึ่งจะใช้ชนิดไหนแล้วแต่ที่หาได้ง่ายในพื้นที่ ใช้อัตราแนะนำตามความต้องการปูน หวานให้ทั่วแปลงปลูก แล้วไถคลุกเคล้าให้เข้ากับดิน ทิ้งไว้ประมาณ ๑๕ วัน ก่อนปลูกพืช

ไม้ผล ไม้ยืนต้น (ลำไย ลิ้นจี่ เงาะ ทุเรียน ปาล์มน้ำมัน ยางพารา)

เหมาะสมในการปลูกไม้ผลและไม้ยืนต้น เนื่องจากสภาพพื้นที่เป็นที่ดอน ดินมีการระบายน้ำดี ชุดหลุมปลูก และรองกันหลุมด้วยปุ๋ยหมัก ๑๕-๒๕ กิโลกรัม/หลุม ปลูกพืชคลุมดิน และมีระบบอนุรักษ์ดินและน้ำ ระยะปลูกและปุ๋ยเคมี ขึ้นอยู่กับชนิดของไม้ผล ในกรณีดินเป็นกรดให้ใส่ปูนขาว อัตรา ๐.๕-๑.๐ กิโลกรัม/หลุม คลุกเคล้ากับดินทิ้งไว้ประมาณ ๑๕ วันก่อนปลูกพืช ควรมีการพัฒนาแหล่งน้ำเพื่อใช้ในการเพาะปลูกในฤดูแล้ง

พืชผักกินใบ

เนื่องจากกลุ่มชุดดินนี้เป็นดินดอน ระบายน้ำดี เหมาะสมสำหรับปลูกพืชผัก แต่บริเวณพื้นที่ลาดชันจะต้องเตรียมแปลงปลูกขวางความลาดเทของพื้นที่ และมีระบบอนุรักษ์ดินและน้ำที่เหมาะสม

กลุ่มชุดดินที่ ๓๑

เป็นกลุ่มชุดดินเหนียวที่เกิดจากการสลายตัวผุพังอยู่กับที่ หรือถูกเคลื่อนย้ายมาในระยะทางไม่ไกลนักของ หินชนิดต่างๆ หรือจากวัตถุต้นกำเนิดดินพวกตะกอนลำน้ำ สภาพพื้นที่เป็นลูกคลื่นลอนลาดถึงลอนชัน ดินลึกมาก การระบายน้ำดีถึงดีปานกลาง เนื้อดินเป็นดินเหนียว สีดินเป็นสีน้ำตาล สีเหลือง หรือสีแดง ดินเป็นกรดจัดถึงเป็นกลาง ค่าพีเอช ๕.๕-๗.๐ ดินมีความอุดมสมบูรณ์ตามธรรมชาติปานกลางถึงค่อนข้างต่ำ

ปัจจุบันพื้นที่ส่วนใหญ่ใช้ปลูกพืชไร่ ไม้ผลต่างๆ มีส่วนน้อยที่ยังคงเป็นสภาพป่าธรรมชาติ

ปัญหาสำคัญในการใช้ประโยชน์ที่ดิน ได้แก่ สภาพพื้นที่ที่มีความลาดชันทำให้เกิดการชะล้างพังทลายของดินได้ง่าย

การจัดการดินสำหรับการปลูกพืช

ข้าว

กลุ่มชุดดินนี้ไม่เหมาะสมสำหรับการปลูกข้าว เนื่องจากเป็นพื้นที่ดอน ระบายน้ำดี เสี่ยงต่อการขาดน้ำมาก หากจำเป็นต้องทำคันนาและมีแหล่งน้ำ

พืชไร่ (ข้าวโพด อ้อย มันสำปะหลัง สับปะรด และถั่วต่างๆ)

ปรับปรุงดินด้วยปุ๋ยหมักหรือปุ๋ยคอก ๑-๒ ตัน/ไร่ หรือไถกลบพืชปุ๋ยสด (หวานเมล็ดถั่วพรี ๘-๑๐ กิโลกรัม/ไร่ เมล็ดถั่วพุ่ม ๖-๘ กิโลกรัม/ไร่ หรือปอเทือง ๔-๖ กิโลกรัม/ไร่ ไถกลบก่อนออกดอก ปล่อยให้ ๑-๒ สัปดาห์) มีระบบอนุรักษ์ดินและน้ำ เช่น ไถพรวนและปลูกพืชตามแนวระดับ มีวัสดุคลุมดิน ปลูกพืชหมุนเวียน หรือปลูกพืชสลับเป็นแถว พัฒนาแหล่งน้ำและจัดระบบการให้น้ำในแปลงปลูก

ไม้ผล ไม้ยืนต้น (ลำไย ลิ้นจี่ เงาะ ทุเรียน ปาล์มน้ำมัน ยางพารา)

เหมาะสมในการปลูกไม้ผลและไม้ยืนต้น เนื่องจากสภาพพื้นที่เป็นที่ดอน ดินมีการระบายน้ำดี ขุดหลุมปลูก และรองก้นหลุมด้วยปุ๋ยหมัก ๑๕-๒๕ กิโลกรัม/หลุม ปลูกพืชคลุมดิน และมีระบบอนุรักษ์ดินและน้ำ ระยะปลูกและปุ๋ยเคมี ขึ้นอยู่กับชนิดของไม้ผล

พืชผักกินใบ

เนื่องจากกลุ่มชุดดินนี้เป็นดินดอน ระบายน้ำดี เหมาะสมสำหรับปลูกพืชผัก แต่บริเวณพื้นที่ลาดชันจะต้องเตรียมแปลงปลูกขวางความลาดเทของพื้นที่ และมีระบบอนุรักษ์ดินและน้ำที่เหมาะสม

กลุ่มชุดดินที่ ๓๓

เป็นกลุ่มชุดดินร่วนปนทรายแข็ง ที่เกิดจากวัตถุต้นกำเนิดดินพวกตะกอนลำน้ำ พบบริเวณสันดินริมน้ำเก่า เนินตะกอนรูปพัด หรือที่ราบตะกอนน้ำพา สภาพพื้นที่ค่อนข้างราบเรียบถึงเป็นลูกคลื่นลอนลาดเล็กน้อย ดินลึกมาก การระบายน้ำดีถึงตีปานกลาง เนื้อดินเป็นพวกดินร่วนปนทรายแข็งถึงดินร่วนเหนียวปนทรายแข็ง สีดินเป็นสีน้ำตาล หรือสีน้ำตาลปนแดง บางแห่งในดินล่างลึกๆ มีจุดประสีเทาและสีน้ำตาล อาจพบแร่ไมก้าหรือก้อนปูนปะปน ดินบนเป็นกรดจัดถึงเป็นกรดเล็กน้อย ค่าพีเอช ๕.๕-๖.๕ ดินส่วนล่างเป็นกรดเล็กน้อยถึงเป็นด่างเล็กน้อย ค่าพีเอช ๖.๕-๘.๐ มีความสมบูรณ์ตามธรรมชาติปานกลาง

ปัจจุบันพื้นที่ส่วนใหญ่ใช้ปลูกพืชไร่ต่างๆ เช่น ข้าวโพด อ้อย ฝ้าย ยาสูบ ถั่วต่างๆ และสับปะรด บางแห่งใช้ปลูกไม้ผล หรือเป็นที่อยู่อาศัย

ดินกลุ่มนี้ไม่มีปัญหาในการใช้ประโยชน์ แต่ควรมีการปรับปรุงบำรุงดินอยู่เสมอ โดยเฉพาะการเพิ่มอินทรีย์วัตถุ ที่จะช่วยไม่ให้ดินแน่นทึบหรือเกิดชั้นดาน

การจัดการดินสำหรับปลูกพืช

ข้าว

กลุ่มชุดดินนี้ ไม่เหมาะสมสำหรับปลูกข้าว เนื่องจากเป็นพื้นที่ดอน ระบายน้ำดี เสี่ยงต่อการขาดน้ำมาก หากจำเป็น ต้องทำคันนา และมีแหล่งน้ำ

พืชไร่ (ข้าวโพด อ้อย มันสำปะหลัง สับปะรด และถั่วต่างๆ)

ปรับปรุงดินด้วยปุ๋ยหมักหรือปุ๋ยคอก อัตรา ๑.๐-๒.๐ ตัน/ไร่ หรือไถกลบพืชปุ๋ยสด (หวานเมล็ดถั่วพรี ๘-๑๐ กิโลกรัม/ไร่ เมล็ดถั่วพุ่ม ๖-๘ กิโลกรัม/ไร่ หรือปอเทือง ๔-๖ กิโลกรัม/ไร่ ไถกลบระยะออกดอก ปล่อยให้ ๑-๒ สัปดาห์) มีระบบอนุรักษ์ดินและน้ำ เช่น ไถพรวนและปลูกพืชตามแนวระดับ มีวัสดุคลุมดิน ปลูกพืชหมุนเวียนหรือปลูกพืชสลับเป็นแถว พัฒนาแหล่งน้ำและจัดระบบการให้น้ำในแปลงปลูก

ไม้ผล ไม้ยืนต้น (ลำไย ลิ้นจี่ เงาะ ทุเรียน ปาล์มน้ำมัน ยางพารา)

เหมาะสมในการปลูกไม้ผลและไม้ยืนต้น เนื่องจากสภาพพื้นที่เป็นที่ดอน ดินมีการระบายน้ำดี ขุดหลุมปลูก และรองก้นหลุมด้วยปุ๋ยหมัก ๒๐-๓๕ กิโลกรัม/หลุม ปลูกพืชคลุมดิน และมีระบบอนุรักษ์ดินและน้ำ ระยะปลูกและปุ๋ยเคมี ขึ้นอยู่กับชนิดของไม้ผล ในกรณีดินเป็นกรดให้ใส่ปูนขาว อัตรา ๑-๒ กิโลกรัม/หลุม คลุกเคล้ากับดินทิ้งไว้ประมาณ ๑๕ วันก่อนปลูกพืช ควรมีการพัฒนาแหล่งน้ำเพื่อใช้ในการเพาะปลูกในฤดูแล้ง

พืชผักกินใบ

เนื่องจากกลุ่มชุดดินนี้เป็นดินดอน ระบายน้ำดี เหมาะสมสำหรับปลูกพืชผัก แต่บริเวณพื้นที่ลาดชันจะต้องเตรียมแปลงปลูกขวางความลาดเทของพื้นที่ และมีระบบอนุรักษ์ดินและน้ำที่เหมาะสม

กลุ่มชุดดินที่ ๓๘

เป็นกลุ่มชุดดินร่วนที่เกิดจากวัตถุต้นกำเนิดดินพวกตะกอนลำน้ำ ที่มีลักษณะการทับถมเป็นชั้นๆ ของตะกอนในแต่ละช่วงเวลา บริเวณสันดินริมน้ำ หรือที่ราบตะกอนน้ำพา สภาพพื้นที่ค่อนข้างราบเรียบ ดินลึกมาก การระบายน้ำดีถึงตีปานกลาง เนื้อดินบนเป็นพวกดินร่วนหรือดินร่วนปนทรายละเอียด สีดินเป็นสีน้ำตาล อาจพบจุดประสีเทาและสีน้ำตาลในดินล่าง บางแห่งมีแรมไถ่หรือก้อนปูนปะปน ดินเป็นกรดจัดถึงด่างปานกลาง ค่าพีเอช ๕.๕-๘.๐ ดินมีความสมบูรณ์ตามธรรมชาติปานกลาง

ปัจจุบันพื้นที่ส่วนใหญ่ใช้ปลูกพืชไร่ พืชผัก สวนผลไม้ และเป็นบ้านเรือนที่อยู่อาศัย

ปัญหาที่พบ ได้แก่ น้ำท่วมบ่าบางปีในช่วงฤดูฝน อาจทำความเสียหายแก่พืชผลได้

การจัดการดินสำหรับปลูกพืช

ข้าว

กลุ่มดินชุดนี้ไม่เหมาะสมสำหรับปลูกข้าว เนื่องจากเป็นพื้นที่ดอน ระบายน้ำดี เสี่ยงต่อการขาดน้ำมาก หากจำเป็นต้องทำคันนา และมีแหล่งน้ำ

พืชไร่ (ข้าวโพด อ้อย มันสำปะหลัง สับปะรด และถั่วต่างๆ)

ทำพราง หรือเขื่อนกันน้ำ เพื่อป้องกันน้ำท่วมบ่า พร้อมทั้งจัดระบบการระบายน้ำออกจากพื้นที่เพาะปลูก หรือปรับระยะเวลาการปลูกพืชเพื่อหลีกเลี่ยงช่วงน้ำท่วม ปรับปรุงบำรุงดินโดยใส่ปุ๋ยอินทรีย์ อัตรา ๑-๒ ตัน/ไร่ หรือปลูกพืชปุ๋ยสดแล้วไถกลบ

ไม้ผล ไม้ยืนต้น (ลำไย ลิ้นจี่ เงาะ ทุเรียน ปาล์มน้ำมัน ยางพารา)

เหมาะสมในการปลูกไม้ผลและไม้ยืนต้น เนื่องจากสภาพพื้นที่เป็นที่ดอน ดินมีการระบายน้ำดี ชุดหลุมปลูก และรองกันหลุมด้วยปุ๋ยหมัก ๒๐-๓๕ กิโลกรัม/หลุม ปลูกพืชคลุมดิน และมีระบบอนุรักษ์ดินและน้ำ ระยะปลูกและปุ๋ยเคมี ขึ้นอยู่กับชนิดของไม้ผล ในกรณีดินเป็นกรดให้ใส่ปูนขาว อัตรา ๑-๒ กิโลกรัม/หลุม คลุกเคล้ากับดินทิ้งไว้ประมาณ ๑๕ วันก่อนปลูกพืช

พืชผักกินใบ

เนื่องจากกลุ่มชุดดินนี้เป็นดินดอน ระบายน้ำดีเหมาะสมสำหรับปลูกพืชผัก แต่บริเวณพื้นที่ลาดชันจะต้องเตรียมแปลงปลูกขวางความลาดเทของพื้นที่ และมีระบบอนุรักษ์ดินและน้ำที่เหมาะสม

กลุ่มชุดดินที่ ๔๗

เป็นกลุ่มชุดดินตื้นที่เกิดจากการสลายตัวผุพังอยู่กับที่ หรือถูกเคลื่อนย้ายมาในระยะทางไม่ไกลนักของวัตถุต้นกำเนิดดินที่มาจากหินเนื้อละเอียด สภาพพื้นที่เป็นลูกคลื่นลอนลาดเล็กน้อยจนถึงเนินเขา การระบายน้ำดี เนื้อดินบนเป็นพวกดินเหนียวหรือดินร่วนที่มีเศษหินปะปนมาก ส่วนใหญ่พบชั้นหินพื้นตื้นกว่า ๕๐ เซนติเมตร สีดินเป็นสีน้ำตาล เหลือง หรือแดง ดินเป็นกรดจัดถึงเป็นกลาง ค่าพีเอช ๕.๕-๗.๐ ดินมีความสมบูรณ์ตามธรรมชาติปานกลางถึงค่อนข้างต่ำ

ปัจจุบันพื้นที่ส่วนใหญ่เป็นป่าเบญจพรรณ ป่าเต็งรังหรือป่าละเมาะ บางแห่งใช้ปลูกพืชไร่ ไม้ผลและไม้ผลยืนต้น เช่น ข้าวโพด ข้าวไร่ ถั่วลิสง มะม่วง มะขามหวาน ยูคาลิปตัส สวนสัก

ปัญหาสำคัญในการใช้ประโยชน์ที่ดิน ได้แก่ เป็นดินตื้น บริเวณที่ลาดชันจะมีปัญหาเกี่ยวกับการชะล้างพังทลายของหน้าดินอย่างรุนแรง

การจัดการดินสำหรับปลูกพืช

ข้าว

กลุ่มดินชุดนี้ไม่เหมาะสำหรับปลูกข้าว เนื่องจากเป็นพื้นที่ดอน ระบายน้ำดี เสี่ยงต่อการขาดน้ำมาก หากจำเป็นต้องทำคันนา และมีแหล่งน้ำ

พืชไร่ (ข้าวโพด อ้อย มันสำปะหลัง สับปะรด และถั่วต่างๆ)

เตรียมดินขวางความลาดเท หรือทำแนวหญ้าแฝกขวางความลาดเทของพื้นที่ เพื่อชะลอการไหลบ่าของน้ำ ที่ผิวดิน และขุดบ่อดักตะกอน ปัญหาดินขาดธาตุอาหารพืชบางอย่าง และดินเก็บความชื้นไม่ค่อยอยู่ ใช้ปุ๋ยอินทรีย์ ไร่ละ ๑.๕-๒.๐ ตัน หรือปลูกพืชปุ๋ยสดแล้วไถกลบลงดิน หรือปลูกพืชตระกูลถั่วสลับกับพืชไร่หลัก

ไม้ผล ไม้ยืนต้น (ลำไย ลิ้นจี่ เงาะ ทุเรียน ปาล์มน้ำมัน ยางพารา)

ไม่เหมาะสมในการปลูกไม้ผลและไม้ยืนต้น เนื่องจากดินตื้นถึงตื้นมาก และมีความลาดชันสูง เว้นแต่มีการปรับปรุงสภาพพื้นที่โดยขุดหลุมให้ใหญ่ขึ้น รองก้นหลุมด้วยปุ๋ยหมัก ๒๕-๕๐ กิโลกรัม/หลุม ปลูกพืชคลุมดิน และมีระบบอนุรักษ์ดินและน้ำ ระยะปลูกและปุ๋ยเคมี ขึ้นอยู่กับชนิดของไม้ผล ในกรณีดินเป็นกรดให้ใส่ปูนขาว อัตรา ๓-๕ กิโลกรัม/หลุม คลุกเคล้ากับดินทิ้งไว้ประมาณ ๑๕ วันก่อนปลูกพืช ควรมีการพัฒนาแหล่งน้ำเพื่อใช้ในการเพาะปลูกในฤดูแล้ง

พืชผักกินใบ

เนื่องจากกลุ่มชุดดินนี้เป็นดินดอน ระบายน้ำดีเหมาะสมสำหรับปลูกพืชผัก แต่บริเวณพื้นที่ลาดชันจะต้องเตรียมแปลงปลูกขวางความลาดเทของพื้นที่ และมีระบบอนุรักษ์ดินและน้ำที่เหมาะสม

กลุ่มชุดดินที่ ๔๘

เป็นกลุ่มชุดดินตื้นที่เกิดจากการสลายตัวผุพังอยู่กับที่ หรือถูกเคลื่อนย้ายมาในระยะทางไม่ไกลนักของวัตถุต้นกำเนิดดินที่มาจากหินเนื้อค่อนข้างหยาบ หรือจากวัตถุต้นกำเนิดดินพวกตะกอนลำนํ้า สภาพพื้นที่เป็นลูกคลื่นลอนลาดเล็กน้อยจนถึงเนินเขา การระบายน้ำดี เนื้อดินบนเป็นดินร่วนปนทราย ส่วนดินล่างเป็นดินร่วนเหนียวปนทรายปนเศษหินหรือปนกรวดมาก ก้อนกรวดส่วนใหญ่เป็นหินกลมมน หรือเศษหินต่างๆ บางแห่งอาจขึ้นหินพื้นตื้นกว่า ๕๐ เซนติเมตร สีดินเป็นสีน้ำตาล เหลือง หรือแดง ดินเป็นกรดจัดมากถึงกรดปานกลาง ค่าพีเอช ๕.๐-๖.๐ ดินมีความสมบูรณ์ตามธรรมชาติต่ำ

ปัจจุบันพื้นที่ส่วนใหญ่เป็นป่าเบญจพรรณ ป่าเต็งรังหรือป่าละเมาะ และทุ่งหญ้าธรรมชาติ บางแห่งใช้ปลูกพืชไร่ ไม่โตเร็ว เช่น ข้าวโพด มะม่วง มะขาม ยูคาลิปตัส

ปัญหาสำคัญในการใช้ประโยชน์ที่ดิน ได้แก่ เป็นดินตื้น ความอุดมสมบูรณ์ต่ำ บริเวณที่มีความลาดชันสูงจะมีปัญหาการชะล้างพังทลายของดิน

การจัดการดินสำหรับปลูกพืช

ข้าว

กลุ่มดินชุดนี้ไม่เหมาะสำหรับปลูกข้าว เนื่องจากเป็นพื้นที่ดอน ระบายน้ำดี เสี่ยงต่อการขาดน้ำมาก หากจำเป็นต้องทำคันนา และมีแหล่งน้ำ

พืชไร่ (ข้าวโพด อ้อย มันสำปะหลัง สับปะรด และถั่วต่างๆ)

เพิ่มอินทรีย์วัตถุในดิน อัตรา ๑-๓ ตัน/ไร่ หรือปลูกพืชปุ๋ยสดแล้วไถกลบลงดิน ปลูกพืชไร่ตามแนวระดับ ขวางความลาดเทของพื้นที่ ควรปลูกหญ้าแฝกตามแนวระดับขวางความลาดเทของพื้นที่ เพื่อช่วยชะลอการไหลบ่าของน้ำ ปลูกพืชตระกูลถั่วแซมระหว่างแถวพืชหลัก หรือปลูกพืชเหลืออมฤดู บริเวณที่มีความลาดเทเกิน ๕% ควรนำมาตรการอนุรักษ์ดินและน้ำวิธีกลมาใช้ เช่น ทำคันดิน คันเบนน้ำ ทางระบายน้ำ บ่อดักตะกอน หรือขุดบ่อน้ำในไร่นา

ไม้ผล ไม้ยืนต้น (ลำไย ลิ้นจี่ เงาะ ทุเรียน ปาล์มน้ำมัน ยางพารา)

ไม่เหมาะสมในการปลูกไม้ผลและไม้ยืนต้น เนื่องจากดินตื้นถึงตื้นมาก เว้นแต่มีการปรับปรุงสภาพพื้นที่ โดยขุดหลุมให้ใหญ่ขึ้น รองก้นหลุมด้วยปุ๋ยหมัก ๒๕-๕๐ กิโลกรัม/หลุม ปลูกพืชคลุมดิน และมีระบบอนุรักษ์ดิน และน้ำ ระยะปลูกและปุ๋ยเคมี ขึ้นอยู่กับชนิดของไม้ผล ในกรณีดินเป็นกรดให้ใส่ปูนขาว อัตรา ๓-๕ กิโลกรัม/หลุม คลุกเคล้ากับดินทิ้งไว้ประมาณ ๑๕ วันก่อนปลูกพืช ควรมีการพัฒนาแหล่งน้ำเพื่อใช้ในการเพาะปลูกในฤดูแล้ง

พืชผักกินใบ

เนื่องจากกลุ่มชุดดินนี้เป็นดินดอน ระบายน้ำดีเหมาะสมสำหรับปลูกพืชผัก แต่บริเวณพื้นที่ลาดชันจะต้องเตรียมแปลงปลูกขวางความลาดเทของพื้นที่ และมีระบบอนุรักษ์ดินและน้ำที่เหมาะสม

กลุ่มชุดดินที่ ๕๕

เป็นกลุ่มชุดดินลึกปานกลางที่เกิดจากการสลายตัวผุพังอยู่กับที่ หรือถูกเคลื่อนย้ายมาในระยะทางไม่ไกล นักของวัตฤตต้นกำเนิดดินที่มาจากหินเนื้อละเอียดที่มีปูนปน สภาพพื้นที่เป็นลูกคลื่นลอนลาดถึงเป็นเนินเขา การระบายน้ำดีถึงดีปานกลาง เนื้อดินเป็นดินเหนียว ดินชั้นล่างลึกประมาณ ๕๐-๑๐๐ เซนติเมตรจากผิวดิน จะพบชั้นหินพื้น ซึ่งส่วนใหญ่เป็นหินตะกอนเนื้อละเอียด บางแห่งมีก้อนปูนปน สีดินเป็นสีน้ำตาล เหลือง หรือแดง ดินเป็นกรดปานกลางถึงเป็นด่างเล็กน้อย ค่าพีเอช ๖.๐-๘.๐ ดินมีความสมบูรณ์ตามธรรมชาติปานกลาง

ปัจจุบันพื้นที่ส่วนใหญ่ใช้ปลูกพืชไร่บางชนิด เช่น ข้าวโพด มันสำปะหลัง อ้อย และไม้ผล

ปัญหาสำคัญในการใช้ประโยชน์ที่ดิน ได้แก่ ดินมีโครงสร้างแน่นที่บยากต่อการไหลซึมของรากพืช บริเวณลาดชันสูงจะเกิดการชะล้างพังทลายของดิน

การจัดการดินสำหรับปลูกพืช

ข้าว

กลุ่มดินชุดนี้ไม่เหมาะสำหรับปลูกข้าว เนื่องจากเป็นพื้นที่ดอน ระบายน้ำดี เสี่ยงต่อการขาดน้ำมาก หากจำเป็นต้องทำคัมนา และมีแหล่งน้ำ

พืชไร่ (ข้าวโพด อ้อย มันสำปะหลัง สับปะรด และถั่วต่างๆ)

การเตรียมดินและทำคัมนาขวางความลาดเท ขุดบ่อตักตะกอน และยังสามารถใช้น้ำเสริมในการเพาะปลูก นำมาตรการอนุรักษ์ดินและน้ำทางพืชมาใช้ เช่น การปลูกพืชเป็นแถบสลับกับการปลูกพืชเป็นแถวขวางความลาดเทของพื้นที่ ใส่ปุ๋ยอินทรีย์อัตรา ๑.๕-๒.๐ ตัน/ไร่ หรือปลูกพืชปุ๋ยสด ปลูกพืชตระกูลถั่วสลับกับพืชไร่หลัก หรือปลูกพืชตระกูลถั่วแซมพืชหลัก

ไม้ผล ไม้ยืนต้น (ลำไย ลิ้นจี่ เงาะ ทุเรียน ปาล์มน้ำมัน ยางพารา)

เหมาะสมในการปลูกไม้ผลและไม้ยืนต้น เนื่องจากสภาพพื้นที่เป็นที่ดอน ดินมีการระบายน้ำดี ขุดหลุมปลูก และรองก้นหลุมด้วยปุ๋ยหมัก ๒๐-๓๕ กิโลกรัม/หลุม ปลูกพืชคลุมดิน และมีระบบอนุรักษ์ดินและน้ำ ระยะปลูกและปุ๋ยเคมี ขึ้นอยู่กับชนิดของไม้ผล ควรมีการพัฒนาแหล่งน้ำเพื่อใช้ในการเพาะปลูกให้เพียงพอตลอดปี

พืชผักกินใบ

เป็นดินดอน ระบายน้ำดีเหมาะสมสำหรับปลูกพืชผัก แต่บริเวณพื้นที่ลาดชันจะต้องเตรียมแปลงปลูกขวางความลาดเทของพื้นที่ และมีระบบอนุรักษ์ดินและน้ำที่เหมาะสม

กลุ่มชุดดินที่ ๕๖

เป็นกลุ่มชุดดินลึกปานกลางที่เกิดจากการสลายตัวผุพังอยู่กับที่ หรือถูกเคลื่อนย้ายมาในระยะทางไม่ไกล นักของวัตฤตต้นกำเนิดดินที่มาจากหินตะกอนเนื้อหยาบ หรือหินอัคนีเนื้อหยาบ สภาพพื้นที่เป็นลูกคลื่นลอนลาดถึงเป็นเนินเขา การระบายน้ำดี ดินบนเป็นดินร่วนหรือดินร่วนปนทราย ส่วนดินล่างลึก ๕๐ เซนติเมตรลงไป เป็นดิน

ร่วนเหนียวปนทรายปนเศษหินหนาแน่นมาก บางแห่งพบชั้นหินพื้นลึกกว่า ๑๐๐ เซนติเมตร สีดินเป็นสีน้ำตาล เหลือง หรือแดง ดินเป็นกรดจัดมากถึงกรดปานกลาง ค่าพีเอช ๕.๐-๖.๐ ความสมบูรณ์ตามธรรมชาติต่ำ

ปัจจุบันพื้นที่ส่วนใหญ่ใช้ปลูกพืชไร่ เช่น อ้อย ข้าวโพด มันสำปะหลัง

ปัญหาการใช้ประโยชน์ที่ดิน ได้แก่ ความอุดมสมบูรณ์ต่ำ และบริเวณที่ลาดชันสูงจะเกิดการชะล้างพังทลายได้ง่าย

การจัดการดินสำหรับปลูกพืช

ข้าว

กลุ่มดินชุดนี้ไม่เหมาะสำหรับปลูกข้าว เนื่องจากเป็นพื้นที่ดอน ระบายน้ำดี เสี่ยงต่อการขาดน้ำมาก หากจำเป็นต้องทำคันนา และมีแหล่งน้ำ

พืชไร่ (ข้าวโพด อ้อย มันสำปะหลัง สับปะรด และถั่วต่างๆ)

เพิ่มอินทรีย์วัตถุในดิน อัตรา ๑-๓ ตัน/ไร่ หรือปลูกพืชปุ๋ยสดแล้วไถกลบลงดิน ปลูกพืชไร่ตามแนวระดับ ขวางความลาดเทของพื้นที่ ควรปลูกแถบหญ้าแฝกตามแนวระดับขวางความลาดเทของพื้นที่ เพื่อช่วยชะลอการไหลบ่าของน้ำ ปลูกพืชตระกูลถั่วแซมระหว่างแถวพืชหลัก

ไม้ผล ไม้ยืนต้น (ลำไย ลิ้นจี่ เงาะ ทุเรียน ปาล์มน้ำมัน ยางพารา)

เหมาะสมในการปลูกไม้ผลและไม้ยืนต้น เนื่องจากสภาพพื้นที่เป็นพื้นที่ดอน ดินมีการระบายน้ำดี ขุดหลุมปลูก และรองก้นหลุมด้วยปุ๋ยหมัก ๒๐-๓๕ กิโลกรัม/หลุม ปลูกพืชคลุมดิน และมีระบบอนุรักษ์ดินและน้ำ ระยะปลูกและปุ๋ยเคมี ขึ้นอยู่กับชนิดของไม้ผล ในกรณีดินเป็นกรดให้ใส่ปูนขาว อัตรา ๑-๒ กิโลกรัม/หลุม คลุกเคล้ากับดินทิ้งไว้ประมาณ ๑๕ วันก่อนปลูกพืช ควรมีการพัฒนาแหล่งน้ำเพื่อใช้ในการเพาะปลูกให้เพียงพอตลอดปี

พืชผักกินใบ

เป็นดินดอน ระบายน้ำดีเหมาะสมสำหรับปลูกพืชผัก แต่บริเวณพื้นที่ลาดชันจะต้องเตรียมแปลงปลูกขวางความลาดเทของพื้นที่ และมีระบบอนุรักษ์ดินและน้ำที่เหมาะสม

บทที่ ๒

การวิเคราะห์สถานการณ์การเกษตรของตำบล

๒.๑ ข้อมูลประกอบการวิเคราะห์พื้นที่ของตำบล
วิเคราะห์พื้นที่เพาะปลูกตำบลแม่อิน

หมู่	สัมเขี้ยวหวาน (ไร่)	ยางพารา (ไร่)	มะนาว (ไร่)
๑	๕,๐๐๐	๑๒๕	๒๒๐
๒	๑,๑๗๐	๑๒๐	๕๒
๓	๒,๐๐๐	๑,๑๖๖	๕๐
๔	๒,๓๗๓	๒๒๓	๑๐๐
๕	๓,๐๐๐	๑๒๘	๕๑๕
๖	๘๒๓	๓๑	๖๓
๗	๑,๐๒๐	๘๔	๑๕
๘	๑,๘๙๗	๖๒	๑๓๗
๙	๗๐๐	๒๔	๓๓
๑๐	๙๖๕	๓๙๐	๑๑
๑๑	๗๕๐	๑,๔๔๐	๖๖๐
๑๒	๙๘๖	๑๓๐	๕๔
๑๓	๑,๐๐๐	๓๖	๗๘
๑๔	๗๐๖	๑๕	๑๔
๑๕	๗๕๐	๔๗๔	๕๕
๑๖	๓,๕๐๐	๓๕๐	๑๙๐
๑๗	๒,๑๑๓	๘๓	๑๒๗
๑๘	๗๑๕	๒๐	๑๗
๑๙	๘๒๔	๙๑	๑๒๐
๒๐	๑,๐๗๔	๑๗๕	๕๖
๒๑	๕,๓๗๒	๑,๓๗๓	๘๘
๒๒	๑,๒๘๗	๑,๑๓๖	๒๕๘
๒๓	๔๕๐	๐	๒๔
๒๔	๒,๐๐๐	๓๕๖	๑๖๓
๒๕	๑,๒๕๕	๒,๖๘๑	๑๗๘
รวม	๔๑,๗๓๐	๑๐,๗๑๓	๓,๒๗๘

นอกจากนี้ยังมีพื้นที่การเพาะปลูกพืชอื่นๆ ดังนี้

ส้มโอ	๑,๐๐๐ ไร่
ทุเรียน	๑,๐๐๐ ไร่
เงาะ	๕๐๐ ไร่
ลองกองและกลางสาด	๑,๐๐๐ ไร่

ทรัพยากรในพื้นที่ตำบลแม่สิน

๑. ดิน

- ดินร่วนปนทราย-หิน
- ดินภูเขา
- เหมาะสมสำหรับการเพาะปลูกส้มเขียวหวาน

๒. แหล่งน้ำ

- แม่น้ำยม ไหลผ่าน หมู่ ๒๑, ๒๔๓ ๑, ๑๓, ๑๖, ๑๗, ๖, ๑๒
- ห้วยแม่ฮู้ ห้วยสะท้อ ห้วยผาเวียง ห้วยแม่สิน
- อ่างเก็บน้ำแม่เทิน หมู่ ๒, ๘
- บ่อบาดาล
- สระน้ำ

๓. แหล่งเงินทุน/ศพก./แปลงใหญ่/ท่องเที่ยวเชิงเกษตร

- ธ.ก.ส.
- กองทุนหมู่บ้าน
- เอกชน

๔. หน่วยงาน

- สำนักงานเกษตรอำเภอศรีสัชนาลัย
- สำนักงานเกษตรจังหวัดสุโขทัย
- สถานีพัฒนาที่ดินจังหวัดสุโขทัย
- อื่น ๆ

๕. แหล่งเรียนรู้

- ภูมิปัญญาชาวบ้าน
- แลกเปลี่ยนเรียนรู้ระหว่างเกษตรกร
- ศูนย์เรียนรู้เศรษฐกิจพอเพียง หมู่ ๑๗
- ธนาคารปู้ย หมู่ ๒๒
- ศพก.เครือข่าย หมู่ ๑๒
- แปลงใหญ่

๖. ทรัพยากร

- ป่าชุมชน ๓,๐๐๐ ไร่

ขนาดการถือครองที่ดิน

เกษตรกรตำบลแม่สินส่วนใหญ่จะเป็นเกษตรกรรายย่อยที่มีที่ดินทำกิน ไม่เกิน ๑๐ ไร่ ซึ่งส่วนใหญ่จะใช้ในการทำนาและทำไร่ ส่วนเกษตรกรที่ประกอบอาชีพทางการทำสวนผลไม้ ส่วนใหญ่จะมีการถือครองที่ดินมากกว่า ๑๐ ไร่

สำหรับสิทธิในที่ดินทำกินนั้น เกษตรกรส่วนใหญ่จะได้รับเอกสารสิทธิประเภท น.ส. ๓ หรือ สปก. ตลอดจนการครอบครองโดยไม่มีเอกสารสิทธิ

จำนวนแรงงาน

ตำบลแม่สินมีประชากรแรงงาน (อายุ ๑๔-๕๐ ปี) จำนวน ๖,๗๕๖ คน หรือ ร้อยละ ๕๔ ของประชากรทั้งหมด ซึ่งจะมีการเคลื่อนย้ายแรงงานประมาณ ๓,๐๐๐ คน หรือร้อยละ ๔๔ ของประชากรวัยแรงงานทั้งตำบล โดยส่วนใหญ่ไปทำงานต่างจังหวัด ได้แก่ งานประเภทรับจ้างในโรงงานอุตสาหกรรมและงานก่อสร้าง

รายได้/รายจ่ายของครัวเรือน

จากการประเมินรายได้ของเกษตรกรตำบลแม่สินจากข้อมูล กชช.๒ค รวมมูลค่าภาคเกษตรกรรมพบว่าเกษตรกรมีรายได้เฉลี่ย ๒๕,๐๐๐ บาท/ครัวเรือน/ปี หรือเฉลี่ย ๕,๖๘๐ บาท/คน ต่อปี เมื่อพิจารณารายได้เฉลี่ยต่อครัวเรือน จะแบ่งกลุ่มออกได้ ดังนี้

๑. กลุ่มที่มีรายได้เฉลี่ยต่อครัวเรือนสูง ส่วนใหญ่มาจากการประกอบอาชีพทำสวนผลไม้ ซึ่งมีรายได้เฉลี่ยครัวเรือนละ ๓๕,๗๐๐ บาท/ปี ประกอบด้วยหมู่ ๑,๒,๔,๖,๘,๙,๑๐,๑๒,๑๓,๒๑ และ ๒๔
๒. กลุ่มที่มีรายได้เฉลี่ยต่อครัวเรือนต่ำ ส่วนใหญ่มาจากอาชีพการทำไร่ มีรายได้เฉลี่ยครัวเรือนละ ๑๕,๐๐๐ บาท/ปี

เป้าหมายของการทำฟาร์ม

ในปัจจุบันเกษตรกรได้ปรับเปลี่ยนวิถีทางของการทำการเกษตร จากการผลิตเพื่อบริโภคมาเป็นการผลิตเพื่อการค้า เพื่อให้มีรายได้เพียงพอต่อการใช้จ่ายในครัวเรือน ดังจะเห็นได้จากการหันมาทำสวนไม้ผลทดแทนการทำไร่กันมากขึ้น เป็นผลให้พื้นที่การทำสวนไม้ผลเพิ่มขึ้นทุกปี โดยเกษตรกรก็มีรายได้สูงขึ้นและมีความมั่นคงมากกว่าการทำไร่

ตารางแสดงขนาดการถือครองที่ดิน

หมู่ที่	ครัวเรือนทั้งหมด	การถือครองที่ดิน (ไร่)				
		๑-๑๐	๑๑-๒๐	๒๑-๓๐	๓๐-๕๐	มากกว่า ๕๐
๑	๓๖๖	๒๗๐	๔๒	๒๗	๑๘	๙
๒	๒๙๔	๑๘๕	๔๘	๓๒	๑๙	๑๐
๓	๑๗๔	๑๐๖	๒๘	๒๑	๑๐	๘
๔	๒๕๗	๑๕๙	๔๐	๒๔	๑๙	๑๕
๕	๒๒๐	๑๓๑	๓๘	๒๘	๑๗	๖
๖	๓๐๓	๒๒๘	๓๖	๒๔	๘	๗
๗	๑๔๘	๗๘	๒๕	๒๕	๑๕	๕
๘	๒๖๒	๑๖๓	๓๔	๓๐	๒๑	๑๔
๙	๖๕	๓๖	๑๔	๘	๗	-
๑๐	๙๕	๔๗	๒๐	๑๗	๑๑	-
๑๑	๑๕๔	๘๕	๒๗	๒๔	๑๐	๘
๑๒	๑๘๐	๑๑๔	๒๕	๑๘	๑๓	๑๐
๑๓	๑๖๙	๙๕	๒๘	๒๔	๑๔	๘
๑๔	๑๖๖	๗๘	๓๒	๒๕	๑๙	๑๒
๑๕	๘๓	๔๕	๑๑	๑๗	๑๒	๘
๑๖	๒๕๒	๑๕๕	๔๐	๓๓	๑๓	๑๑
๑๗	๑๖๑	๘๘	๓๐	๑๙	๑๘	๖
๑๘	๘๖	๔๕	๑๘	๑๔	๙	-
๑๙	๑๐๐	๖๔	๑๕	๑๓	๘	-
๒๐	๘๑	๒๙	๒๐	๑๕	๙	๘
๒๑	๒๕๑	๑๖๖	๓๗	๒๔	๑๑	๑๓
๒๒	๑๔๐	๔๘	๓๘	๓๗	๙	๘
๒๓	๖๗	๒๙	๑๒	๑๘	๕	๓
๒๔	๑๐๘	๖๔	๑๘	๑๔	๑๒	-
๒๕	๑๕๖	๑๐๔	๒๑	๑๒	๑๓	๖
รวม	๔,๓๓๘	๒,๖๑๒	๖๙๗	๕๗๓	๓๒๐	๑๗๕

สัตว์ใช้งาน เครื่องจักรการเกษตรและปัจจัยการผลิต

เกษตรกรตำบลแม่สิน ได้หันมาใช้เครื่องจักรการเกษตรแทนการใช้แรงงานสัตว์ ซึ่งสามารถแบ่งเครื่องจักรการเกษตรออกได้ ดังนี้

๑. รถไถขนาดใหญ่	จำนวน ๑๕ คัน
๒. รถไถเดินตาม	จำนวน ๕๔๐ คัน
๓. รถอีแต๋น	จำนวน ๓๗ คัน
๔. เครื่องนวดข้าว/ธัญพืช	จำนวน ๑๘ เครื่อง
๕. เครื่องสูบน้ำ	จำนวน ๖๑๒ เครื่อง
๖. โรงสีข้าว	จำนวน ๗ โรง

ส่วนปัจจัยการผลิตนั้น เกษตรกรตำบลแม่สินจะใช้ปัจจัยการผลิต เช่น เมล็ดพันธุ์ ปุ๋ยและยาเคมี จากแหล่งต่าง ๆ ดังนี้

๑. หน่วยงานราชการต่าง ๆ เช่น สำนักงานเกษตรอำเภอ ศูนย์ผลิตเมล็ดพันธุ์พืช สถานีพัฒนาที่ดิน เป็นต้น โดยจะอยู่ในรูปของโครงการต่าง ๆ หรือการจำหน่าย

๒. ธนาคารเพื่อการเกษตรและสหกรณ์การเกษตร (ธกส.) หรือสหกรณ์การเกษตร โดยผ่านสมาชิกในลักษณะการกู้ยืม

๓. กลุ่มกองทุนต่าง ๆ ในหมู่บ้าน ที่เกษตรกรในหมู่บ้านจะรวมกลุ่มกันจัดตั้งขึ้นมา

๔. เอกชน โดยเกษตรกรจะซื้อจากตัวแทนจำหน่ายในระดับอำเภอหรือตำบล

การรวมกลุ่มเกษตรกรและเงินทุนของกลุ่ม

ตำบลแม่สิน มีกิจกรรมที่เกิดจากการรวมกลุ่มของเกษตรกร โดยมีหน่วยงานราชการต่าง ๆ เป็นที่ปรึกษาให้การชี้แนะ พอสรุปได้ดังนี้

- กลุ่มเกษตรกร	จำนวน ๑ กลุ่ม	สมาชิก ๑,๐๐๖ คน
- กลุ่มแม่บ้านเกษตรกร	จำนวน ๒๕ กลุ่ม	สมาชิก ๘๑๗ คน
- กลุ่มยุวเกษตรกร	จำนวน ๒ กลุ่ม	สมาชิก ๗๑ คน
- กลุ่มอาชีพ	จำนวน ๑๔ กลุ่ม	สมาชิก ๔๒๑ คน

โดยเป็นการรวมกลุ่มดำเนินกิจกรรมร่วมกัน เพื่อแก้ปัญหาด้านการผลิต และรับการถ่ายทอดความรู้ เทคโนโลยีวิชาการต่าง ๆ

ตารางแสดงกลุ่มต่าง ๆ

หมู่ที่	กลุ่มเกษตรกร		กลุ่มแม่บ้าน		กลุ่มยุวเกษตรกร		กลุ่มอาชีพ		หมายเหตุ
	จำนวน	สมาชิก	จำนวน	สมาชิก	จำนวน	สมาชิก	จำนวน	สมาชิก	
๑	-	-	๑	๓๕	-	-	๑	๕๐	
๒	๑	๔๗	๑	๔๐	-	-	-	-	
๓	-	-	๑	๔๕	-	-	-	-	
๔	-	-	๑	๓๐	๑	๔๒	-	-	
๕	-	-	๑	๓๐	-	-	๑	๓๗	
๖	-	-	๑	๓๕	-	-	๓	๓๖	
๗	-	-	๑	๔๕	-	-	๑	๑๕	
๘	-	-	๑	๒๑	๑	๒๙	-	-	
๙	-	-	๑	๒๐	-	-	๑	๕๔	
๑๐	-	-	๑	๔๐	-	-	-	-	
๑๑	-	-	๑	๓๐	-	-	-	-	
๑๒	๑	๕๐	๑	๒๕	-	-	๑	๗๓	
๑๓	๑	๑,๐๐๖	๑	๓๖	-	-	๑	๒๑	
๑๔	-	-	๑	๔๐	-	-	๑	๔๘	
๑๕	-	-	๑	๒๐	-	-	-	-	
๑๖	-	-	๑	๓๕	-	-	๒	๔๒	
๑๗	-	-	๑	๓๕	-	-	๒	๔๕	
๑๘	-	-	๑	๒๕	-	-	-	-	
๑๙	-	-	๑	๒๐	-	-	-	-	
๒๐	-	-	๑	๒๕	-	-	-	-	
๒๑	-	-	๑	๕๐	-	-	-	-	
๒๒	-	-	๑	๔๐	-	-	-	-	
๒๓	-	-	๑	๓๐	-	-	-	-	
๒๔	๒	๒๐๐	๑	๓๕	-	-	-	-	
๒๕	-	-	๑	๓๐	-	-	-	-	
รวม	๕	๑,๓๐๓	๒๕	๘๑๗	๒	๗๑	๑๔	๔๒๑	

แหล่งสินเชื่อเพื่อการเกษตร

เกษตรกรตำบลแม่สิน ใช้แหล่งสินเชื่อเพื่อประกอบกิจกรรมดำเนินการผลิตจากหลายแหล่ง แบ่งออกได้ดังนี้

๑. ธนาคารเพื่อการเกษตรและสหกรณ์การเกษตร เกษตรกรส่วนใหญ่จะขอรับการสนับสนุนเงินทุนจาก ธกส. ซึ่งเป็นแหล่งใหญ่ที่สุดในรูปของสมาชิกลูกค้า ธกส.
๒. สหกรณ์การเกษตร เป็นแหล่งที่เกษตรกรที่เป็นสมาชิกใช้เป็นแหล่งเงินทุน
๓. นายทุนท้องถิ่น เกษตรกรจะกู้เงินในการลงทุน และใช้คืนเมื่อเก็บผลผลิตแล้ว บางครั้งก็กู้ยืมในรูปของปัจจัยการผลิตด้วย
๔. ใช้เงินทุนของตนเอง

ข้อมูลการตลาด

เนื่องจากในปัจจุบัน เกษตรกรในตำบลแม่สิน ประกอบการเกษตรทางด้านการทำสวนไม้ผล คือ การทำสวนส้มเขียวหวาน รายได้ส่วนใหญ่จึงมาจากการจำหน่ายส้มเขียวหวาน ซึ่งการจำหน่ายส่วนใหญ่ เกือบทั้งหมดจะจำหน่ายในพื้นที่ตำบลแม่สิน ทั้งที่พ่อค้ามารับซื้อในสวน และเจ้าของสวนนำมาขายตาม สถานที่ที่จัดเตรียมไว้หรือจำหน่ายให้พ่อค้าที่รับซื้อในท้องถิ่น

ตารางแสดงช่องทางการจำหน่ายผลผลิต

ชนิด	ปริมาณ(ตัน)	ช่องทางการจำหน่ายโดยประมาณ		
		พ่อค้ามารับซื้อ	จำหน่ายในตลาดอำเภอ/จังหวัด	จำนวนต่างจังหวัด
ส้มเขียวหวาน	๒๐,๗๐๐	๑๖,๕๖๐	๑,๔๕๐	๒,๖๙๐
ถั่วเหลือง	๑๓๐	๕๐	๘๐	-
ถั่วเขียว	๕๔๖	๒๑๐	๓๓๖	-
ข้าวโพดเลี้ยงสัตว์	๔๐๙	๑๗๐	๒๓๙	-

ภาวะหนี้สิน

สาเหตุใหญ่ที่เกษตรกรมีภาวะหนี้สิน เนื่องจากนำเงินทุนไปใช้ไม่ตรงตามวัตถุประสงค์ที่กู้ยืมผลผลิตที่ได้รับต่ำ ราคาผลผลิตต่ำ นอกจากนี้บางรายอาจอยู่ในระยะลงทุนซึ่งกิจกรรมที่ดำเนินการยังไม่ให้ผลตอบแทน แหล่งใหญ่ที่สุดที่เกษตรกรมีหนี้สินผูกพัน คือ ธนาคารเพื่อการเกษตรและสหกรณ์การเกษตร แต่ความสามารถในการชำระคืนของเกษตรกรยังอยู่ในระดับค่อนข้างดี

การใช้ที่ดิน

ตำบลแม่สิน เป็นตำบลที่มีพื้นที่กว้างเป็นอันดับ ๑ ของอำเภอศรีสัชนาลัย คือ มีพื้นที่ทั้งหมด ประมาณ ๔๐๓,๘๐๐.๖๒ ไร่ แต่จะเป็นพื้นที่ถือครองทางการเกษตร ประมาณ ๒๕ % ส่วนใหญ่จะเป็นพื้นที่ของป่าสงวนและอุทยาน อาชีพส่วนใหญ่ของประชากรคือ เกษตรกร ทำสวนส้มเขียวหวาน

พันธุ์พืชที่ปลูก/พันธุ์สัตว์เศรษฐกิจ

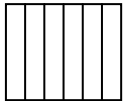
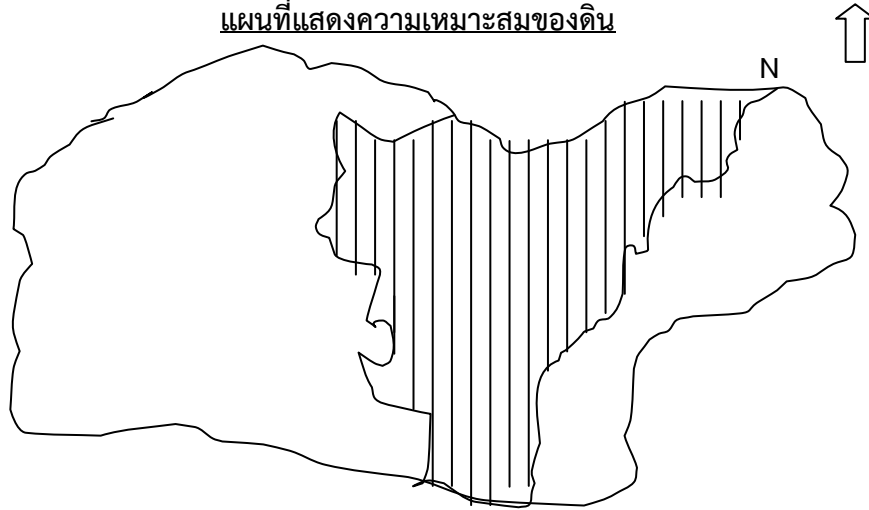
- ข้าวนาปี ส่วนใหญ่ใช้พันธุ์ กข. ๖ และข้าวพันธุ์พื้นเมือง
- ถั่วเหลือง เกษตรกรจะใช้พันธุ์ที่ทางราชการส่งเสริม เช่น สจ. ๒ , สุโขทัย ๑
- ถั่วเขียว ส่วนใหญ่จะใช้พันธุ์ อุทอง ๑ และอุทอง ๒
- ส้มเขียวหวาน นิยมใช้พันธุ์บางมด และพันธุ์พื้นเมืองในท้องถิ่น
- โค เกษตรกรจะใช้พันธุ์พื้นเมือง
- กระบือ เกษตรกรจะใช้พันธุ์พื้นเมือง
- ไก่/เป็ด ส่วนใหญ่จะเลี้ยงไว้เป็นอาหาร จึงใช้พันธุ์พื้นเมือง
- ปลา เกษตรกรที่มีบ่อเลี้ยงปลาจะใช้พันธุ์ปลาจากสถานีประมงหรือที่เพาะขาย แต่จะเป็นการเลี้ยงเพื่อบริโภคเป็นหลัก

ตารางแสดงการใช้ที่ดินทางการเกษตร

หมู่	ประเภทของการทำการเกษตร							
	ทำนา		ทำสวน				ทำไร่	
	(ครัวเรือน/ไร่)		(ครัวเรือน/ไร่)				(ครัวเรือน/ไร่)	
	ใน ขป.	นอก ขป.	ส้มเขียวหวาน	มะนาว	มะม่วง	ยางพารา	ข้าวโพด	มันสำปะหลัง
๑	-	๒๘๖	๓,๑๑๗	๙๖	๕๓	๑๑๗.๕๕	๒๒.๕	-
๒	-	๓๘๐	๗๘๑	๔๗	-	๕๖.๗๔	๓๘	-
๓	-	๔๐๒	๑,๗๑๕	๓๓	๒๐	๙๗๐.๙๕	๘	๑๐
๔	-	๒๒๑	๑,๙๓๘	๗๓	๔๒	๑๓๔.๕๘	-	-
๕	-	๑๒๕	๑,๒๗๕	๖๓	-	๑๕	๒๖	-
๖	-	๑๒๘	๔๐๔	๘๗	๓๓	๙	-	-
๗	-	๒๖๗	๑,๑๓๕	๓	-	๑๐	๒	-
๘	-	๓๒๓	๑,๔๙๙	๑๓๑	๑๐	๑๒๘	๘๖.๗๕	๓๖
๙	-	๔๙	๙๖	๒	-	-	-	-
๑๐	-	๓๐๗	๗๘๔	๔๘๘	๑	๙๐	๕๒.๕	๑๒
๑๑	-	๙๗๒	๕๐๗	๖๘	-	๔๒๐	๖๑๘	๑๕๔
๑๒	-	๔๒	๙๐๐	๒๔	-	๑๓๘.๔๑	-	-
๑๓	-	๗	๘๒	๑๓	๔	๓๒	-	-
๑๔	-	๒๙๕	๖๔๐	๔๕	-	๖	๗.๒๕	-
๑๕	-	๓๙๕	๕๐๖	๑๒๓	๒	๑๕๐	๕	๔
๑๖	-	๒๗๕	๙๑๙	๑๓๕	๕	๒๒๙.๑๕	-	-
๑๗	-	-	๑,๔๖๘	๔	-	๗๖.๑๑	-	-
๑๘	-	๒๔๐	๓๒	๙	-	๑๐๗	๔๐.๕	-
๑๙	-	๗๑	๑๕๔	๕	-	๙๑	-	๓๕
๒๐	-	๒๘	๒๓๐	๔๓	-	๘๑๓.๔๑	๕๒	๕
๒๑	-	๖๓๗	๔,๖๐๑	๑๑๗	๓๓	๔๓๒	๑๓.๗๕	-
๒๒	-	๔๕๗	๗๗๔	๑	๓	๒๐	๔๔๓.๕	๑๐๕
๒๓	-	๑๔๓	๕๙	๑๓๙	-	๓๑๗.๑๓	-	-
๒๔	-	๗๑	๑,๒๒๑	๑๑๑	๒	๑,๘๔๙.๗๔	-	-
๒๕	-	๑๘๔	๗๐๘	๒	๗	๑,๘๔๙.๗๔	๗๒	๑๑
รวม	-	๖,๓๐๕	๒๕,๕๔๔	๑,๘๖๑	๒๑๕	๘,๐๖๔	๑,๔๘๘	๓๗๒

ที่มา: ข้อมูลการปรับปรุงทะเบียนเกษตรกร ปี ๒๕๖๓

แผนที่แสดงความเหมาะสมของดิน



ดินเหมาะสมในการปลูกพืชไร่/ไม้ผล



ดินเหมาะสมที่จะรักษาไว้เป็นป่าไม้ธรรมชาติ

แหล่งที่มา : กรมพัฒนาที่ดิน

ระบบการปลูกพืช/เลี้ยงสัตว์

ประชากรของตำบลแม่สิน จะประกอบการเกษตรเป็นอาชีพหลัก อดีตที่ผ่านมาจะปลูกพืชไร่เป็นหลัก เนื่องจากมีพื้นที่ค่อนข้างลาดชัน ไม่เหมาะต่อการทำนา พืชไร่ที่ปลูกมีหลายชนิด เช่น ถั่วเหลือง ข้าวโพดเลี้ยงสัตว์ ถั่วเขียว ฝ้าย แต่การผลิตก็ประสบปัญหาด้านต่างๆ ทั้งทางด้านต้นทุนการผลิตสูง ผลผลิตต่ำ โรคแมลงศัตรู ระบาด ทำให้ได้รับผลตอบแทนต่ำ เกษตรกรจึงหันมาทำสวนไม้ผลกันมากขึ้น ทั้งจากการลงทุนของเกษตรกรเอง และการสนับสนุนของทางราชการ โดยเฉพาะการทำสวนส้มเขียวหวาน มีแนวโน้มที่จะปลูกกันสูงขึ้นจากการปลูกทดแทนพื้นที่ปลูกพืชไร่

ในส่วนการเลี้ยงสัตว์ของเกษตรกรในตำบลแม่นั้น พบว่ามีเกษตรกรประกอบอาชีพด้านการเลี้ยงสัตว์น้อยมาก ชนิดของสัตว์ที่เลี้ยง ได้แก่ กระบือ โค สุกร ไก่และเป็ด ส่วนใหญ่เลี้ยงไว้เพื่อใช้งานหรือเพื่อบริโภคในครัวเรือน หากมีมากเกินไปความต้องการก็จะจำหน่ายเพื่อเป็นรายได้เสริมบ้าง พันธุ์สัตว์ที่เลี้ยงส่วนใหญ่จะเป็นพันธุ์พื้นเมือง ยกเว้นแต่สุกรเท่านั้นที่ส่วนใหญ่จะเป็นพันธุ์ลูกผสม

ปฏิทินกิจกรรมในการดูแลปลูกพืชและเลี้ยงสัตว์

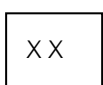
เดือน \ ชนิด	มค.	กพ.	มีค	เมย.	พค.	มิย.	กค.	สค	กย.	ตค.	พย.	ธค.
ข้าวนาปี						//// //	//// //	//// /			X X	X X
ถั่วเหลือง					//// //	//// //	//// //	//// //			X X	X X
ถั่วเขียว									//// //			X X
ข้าวโพดเลี้ยงสัตว์					//// //				X X			
ส้มเขียวหวาน	X X	X X	X X			//// //	//// //	//// //				
โค/กระบือ	←—————→											
ไก่/เป็ด	←—————→											
สุกร	←—————→											



ปลูก



ดูแลรักษา



เก็บเกี่ยว



เลี้ยงสัตว์ตลอดปี

เทคโนโลยีการผลิต

จากในอดีตที่เกษตรกรจะทำการเกษตรเพียงเพื่อการบริโภคในครัวเรือนเป็นหลัก แต่ในปัจจุบันเกษตรกรหันมาทำการเกษตรในเชิงธุรกิจกันมากขึ้นเพื่อสร้างรายได้ให้กับครอบครัว จึงต้องใช้เทคโนโลยีเข้ามาช่วยในการผลิตมากขึ้น

ตารางแสดงการใช้เทคโนโลยีและต้นทุน

ที่	รายการ	ค่าใช้จ่าย (บาท/ไร่)				
		ข้าวนาปี	ถั่วเหลือง	ถั่วเขียว	ข้าวโพดเลี้ยงสัตว์	สับเขียวหวาน
๑	ค่าพันธุ์	๕๐	๒๒๕	๒๔๐	๒๐๐	๙๗๕
๒	ค่าเตรียมดิน			-		
	- ครั้งที่ ๑	๑๐๐	๑๕๐	๑๕๐	๑๕๐	๗๕๐
	๑	๑๒๐	-	-	-	-
๓	- ครั้งที่ ๒	๑๕๐	๑๕๐	๑๒๐	๑๕๐	๓๐๐
๔	๒	๓๐๐	๒๐๐	๒๐๐	๓๐๐	๗๐๐
๕	ค่าจ้างปลูก	๑๐๐	๑๐๐	๑๐๐	๑๐๐	๕๐๐
๖	ค่าปุ๋ยเคมี	-	-	-	๑๕๐	๒๐๐
๗	ค่ายาเคมี	๑๐๐	๑๐๐	๑๐๐	๑๕๐	๒๐๐
๘	ค่ากำจัดวัชพืช	๑๒๐	๑๐๐	๑๐๐	๑๕๐	๕๐๐
๙	ค่าจ้างพ่นสารเคมี	๓๕๐	๖๐๐	๖๐๐	๖๐๐	๑,๐๕๐
๑๐	ค่าจ้างเก็บเกี่ยว	๓๐๐	๓๐๐	๓๐๐	๓๐๐	๑,๕๐๐
	ค่านวด					
	ค่าขนส่ง					
	รวมค่าใช้จ่าย	๑,๖๙๐	๑,๙๒๕	๑,๙๒๕	๑,๙๒๕	๖,๖๗๕
	ผลผลิต กก./ไร่	๕๐๐	๒๒๐	๒๒๐	๗๓๐	๙๐๐
	ราคา/กก./ไร่	๑๒	๑๐	๑๐	๓	๑๒
	รายได้/ไร่	๖,๐๐๐	๒,๔๐๐	๒,๒๐๐	๒,๑๙๐	๑๐,๘๐๐
	รายได้สุทธิ/ไร่	๔,๓๑๐	๑,๑๗๕	๙๘๐	๖๔๐	๖,๖๗๕

ปริมาณผลผลิต

ปริมาณผลผลิตในระยะหลายปีที่ผ่านมา โดยเฉพาะพืชไร่ จะมีความแตกต่างกันเพียงเล็กน้อยขึ้นกับสภาพทางธรรมชาติของปีนั้น ๆ แต่สำหรับผลผลิตของไม้ผล คือ สับเขียวหวาน จะมี ปริมาณเพิ่มขึ้นทุกปี เพราะเป็นสวนที่ให้ผลผลิตมากหลายปี เกษตรกรมีประสบการณ์มากขึ้น ตลอดจนให้การดูแลบำรุงรักษาดีขึ้น

ตารางแสดงปริมาณผลผลิต

ชนิด	ปริมาณผลผลิต					
	ปี ๒๕๖๒		ปี ๒๕๖๓		ปี ๒๕๖๔	
	รวม(ตัน)	ต่อไร่(กก.)	รวม(ตัน)	ต่อไร่(กก.)	รวม(ตัน)	ต่อไร่(กก.)
ข้าวนาปี	๒,๒๗๐	๕๑๐	๒,๑๓๖	๔๘๐	๒,๒๒๕	๕๐๐
ถั่วเหลือง	๑๒๔	๒๓๐	๑๑๙	๒๒๐	๑๓๐	๒๔๐
ถั่วเขียว	๕๒๑	๒๑๐	๔๙๖	๒๐๐	๕๔๖	๒๒๐
ข้าวโพดเลี้ยงสัตว์	๓๘๑	๖๘๐	๓๙๒	๗๐๐	๔๐๙	๗๓๐
ส้มเขียวหวาน	๑๕,๓๙๐	๘๑๐	๑๗,๘๕๐	๘๕๐	๒๐,๗๐๐	๙๐๐

๒.๒ สภาพปัญหา

ปัญหาของชุมชน

๑. ด้านกายภาพ
๒. ด้านชีวภาพ
๓. ด้านเศรษฐกิจ
๔. ด้านสังคม

ด้านกายภาพ	ด้านชีวภาพ	ด้านเศรษฐกิจ	ด้านสังคม
<ul style="list-style-type: none"> - ดินขาดความอุดมสมบูรณ์ - การพังทลายของหน้าดิน - พื้นที่ค่อนข้างลาดชัน 	<ul style="list-style-type: none"> -ขาดแคลนพันธุ์พืช - โรคระบาดสัตว์ปีก - การใช้สารเคมีสูง - ผลผลิตค่อนข้างต่ำ 	<ul style="list-style-type: none"> -ต้นทุนการผลิตสูง -ผลผลิตราคาตกต่ำ -ขาดหลักประกันในการผลิต - ความสามารถการชำระหนี้สินของเกษตรกร 	<ul style="list-style-type: none"> -ขาดแคลนแรงงาน -การเคลื่อนย้ายแรงงาน -ประชาชนบางส่วนไม่ได้การศึกษา - การแพร่ระบาดของยาเสพติด

ลำดับความสำคัญของปัญหาชุมชน

๑. ต้นทุนการผลิตสูง
๒. การใช้สารเคมีสูง
๓. ขาดแคลนพันธุ์พืชพันธุ์ดี
๔. ดินขาดความอุดมสมบูรณ์
๕. ผลผลิตค่อนข้างต่ำ
๖. ขาดการรวมกลุ่มที่เข้มแข็ง
๗. ราคาผลผลิตตกต่ำ
๘. การพังทลายของหน้าดิน
๙. พื้นที่ค่อนข้างลาดชัน
๑๐. โรคระบาดสัตว์ปีก
๑๑. ขาดแคลนแรงงาน

๑๒. การเคลื่อนย้ายแรงงาน

๑๓. ขาดหลักประกันในการผลิต

ศักยภาพของชุมชน

๑. เกษตรกรมีความรู้ความชำนาญและประสบการณ์ในการผลิตไม้ผล (ส้มเขียวหวาน)
๒. มีแหล่งธรรมชาติที่สามารถพัฒนาเป็นแหล่งท่องเที่ยวได้
๓. เกษตรกรมีความสามัคคีร่วมแรงร่วมใจในการพัฒนาท้องถิ่น

วิสัยทัศน์ของชุมชน

๑. ฝันของบุคคล
 - อายากรวย
 - ไม่เจ็บป่วยมีสุขภาพดีตลอด
 - อยากทำอะไรก็ได้ที่ต้องการ
๒. ฝันของชุมชน
 - ชุมชนมีความสามัคคี
 - ชุมชนมีความน่าอยู่
 - ชุมชนมีความเจริญและพัฒนาสูงขึ้น
๓. ฝันที่เป็นไปได้
 - ชุมชนมีความน่าอยู่
 - ชุมชนมีความสามัคคี
 - ไม่เจ็บป่วยมีสุขภาพดี
 - ชุมชนมีความเจริญและพัฒนาสูงขึ้น

๒.๓ การวิเคราะห์ SWOT

จุดแข็ง (Strengths = S)

- S๑. มีแหล่งธรรมชาติที่สามารถพัฒนาเป็นแหล่งท่องเที่ยวได้ เช่น น้ำพุร้อน
- S๒. เกษตรกรมีความรู้ความชำนาญและประสบการณ์ในการผลิตไม้ผล
- S๓. มีพื้นที่มีศักยภาพในการปลูกพืชเศรษฐกิจ เช่น ส้มเขียวหวาน ฝรั่ง พารา ข้าว ข้าวโพด มันสำปะหลัง เป็นต้น
- S๔. มีแหล่งน้ำในการสนับสนุนการปลูกพืชทางการเกษตร เช่น ลำน้ำยม ลำห้วยแม่สิน เป็นต้น
- S๕. เกษตรกรมีการรวมกลุ่มอย่างเข้มแข็ง
- S๖. สายพันธุ์ส้มเขียวหวานมีเอกลักษณ์เฉพาะถิ่น เช่น พันธุ์ลูกใต้ใบ

จุดอ่อน (Weaknesses = W)

- W๑. เยาวชนบางส่วนติดยาเสพติด
- W๒. ประชาชนบางส่วนได้รับการศึกษาไม่ถึงเกณฑ์
- W๓. เกษตรกรและประชาชนส่วนใหญ่มีภาระหนี้สินเป็นจำนวนมากอันเนื่องมาจากการขาดทุนในการประกอบอาชีพ
- W๔. เกษตรกรยังมีค่านิยมในการใช้ปุ๋ยเคมีเพราะเชื่อว่าจะให้ได้ผลผลิตที่ดีกว่า จึงไม่นิยมใช้ปุ๋ยอินทรีย์ซึ่งจะช่วยให้ช่วยลดต้นทุนการผลิตและปรับปรุงดินลดปัญหาดินเสื่อมโทรม
- W๕. เกษตรกรขาดอาชีพเสริม
- W๖. ประชาชนส่วนใหญ่ไม่มีการคัดแยกขยะและทิ้งขยะในพื้นที่สาธารณะ

- W๗. สถานที่ท่องเที่ยวยังไม่ได้รับการพัฒนาให้มีความเป็นมาตรฐาน
 W๘. ประชาชนขาดความรู้ความเข้าใจในการอนุรักษ์ทรัพยากรธรรมชาติและสิ่งแวดล้อม
 W๙. เกษตรกรไม่มีแหล่งรองรับน้ำในช่วงฤดูฝนทำให้ช่วงฤดูแล้งไม่มีน้ำใช้ในการทำการเกษตร
 W๑๐. จุดรวมสินค้าและจุดแสดงสินค้าประจำตำบลยังไม่ได้รับความนิยมนจากผู้บริโภค

โอกาส (Opportunities = O)

- O๑. รัฐบาลให้ความสนใจต่อนโยบายการแก้ไขปัญหาความยากจน เช่น บัตรสวัสดิการแห่งรัฐ
 O๒. มีหน่วยงานสนับสนุนการพัฒนาในทุกมิติ
 O๓. ได้รับการส่งเสริมวิสาหกิจชุมชนขนาดกลางและขนาดย่อม (SMEs)
 O๔. มีระบบเครือข่ายอินเทอร์เน็ตที่ทั่วถึงทำให้ประชาชนสามารถเข้าถึงข้อมูลต่าง ๆ ที่ทันสมัยได้
 O๕. ภาครัฐมีการก่อสร้างสิ่งสาธารณูปโภคต่าง ๆ อย่างต่อเนื่องเพื่อให้ครอบคลุมพื้นที่อย่างทั่วถึงทุกหมู่บ้าน
 O๖. มีการพัฒนาส่งเสริมด้านสาธารณสุขอย่างต่อเนื่องและครอบคลุมทุกหมู่บ้าน

อุปสรรค (Threats = T)

- T๑. ความต้องการของประชาชนส่วนใหญ่เป็นโครงสร้างพื้นฐานขนาดใหญ่ซึ่งส่วนมากเป็นโครงการที่เกินศักยภาพที่หน่วยงานจะดำเนินการได้
 T๒. ราคาผลผลิตในบางครั้งตกต่ำและไม่แน่นอน ขึ้นอยู่กับสภาวะทางเศรษฐกิจของประเทศ
 T๓. บุคลากรทางการแพทย์ไม่เพียงพอในการรองรับผู้ป่วยและโรคระบาด
 T๔. การแพร่ระบาดของยาเสพติด
 T๖. ไม่มีระบบการเตือนภัยและเฝ้าระวังทางธรรมชาติทำให้ไม่สามารถเตรียมพร้อมการเคลื่อนย้ายอพยพ
 T๗. การบริหารจัดการขยะมูลฝอย และสิ่งปฏิกูลภายในตำบลแมสสิน ยังไม่เป็นระบบ
 T๘. ขาดตลาดรองรับผลผลิตทางการเกษตร
 T๙. ขาดแคลนน้ำสำหรับการเกษตรในช่วงฤดูแล้ง
 T๑๐. ขาดแหล่งเงินทุนสนับสนุนในการประกอบกิจการ
 T๑๑. สภาพแวดล้อมแปรปรวน เช่น ฝนทิ้งช่วง น้ำป่าไหลหลาก เป็นต้น
 T๑๒. พื้นที่การเกษตรส่วนใหญ่ไม่มีเอกสารสิทธิ์

กลยุทธ์จุดแข็ง – โอกาส (SO)

- พัฒนาแหล่งท่องเที่ยวโดยบูรณาการร่วมกับหน่วยงานในพื้นที่ มีการประชาสัมพันธ์อย่างทั่วถึง และมีสิ่งอำนวยความสะดวกต่อนักท่องเที่ยว (S๑, O๒, O๔, O๕)
- เกษตรกรผู้ผลิตส้มเขียวหวานได้รับการส่งเสริมให้เกิดการรวมกลุ่ม เช่น กลุ่มวิสาหกิจชุมชนกลุ่มแปลงใหญ่ กลุ่มสหกรณ์การเกษตร เป็นต้น เพื่อผลิตสายพันธุ์ที่เป็นลักษณะเฉพาะถิ่นและป้อนถึงผู้บริโภค (S๒, S๓, S๕, S๖, O๒, O๓, O๖)
- สร้างฝายชะลอน้ำในพื้นที่ลำห้วยสาขา (S๔, O๕)

กลยุทธ์จุดอ่อน – โอกาส (WO)

- หน่วยงานในพื้นที่จัดโครงการรณรงค์การอนุรักษ์ทรัพยากรสิ่งแวดล้อม เช่น ปลูกป่าสร้างฝาย ปลูกแฝก เป็นต้น โดยเชื่อมโยงกับแหล่งท่องเที่ยวของชุมชน (W๗, W๘, W๙, O๔, O๖)

- สร้างเครือข่ายตลาดชุมชนให้มากขึ้น เพื่อลดความรุนแรงจากสภาวะการณ์แข่งขันทางเศรษฐกิจ (W๑๐, O๒, O๓)
- ส่งเสริมการผลิตปุ๋ยหมักหรือน้ำหมักชีวภาพ เพื่อลดปัญหาขยะเปียกจากครัวเรือน ส่งเสริมให้มีการคัดแยกขยะ (W๖, W๔, O๒, O๖)

กลยุทธ์จุดแข็ง – อุปสรรค (ST)

- เกษตรกรต้องคำนึงถึงคุณภาพและความปลอดภัยของผลิทางการเกษตร เพื่อสร้างมูลค่าผลิตภัณฑ์และลดต้นทุนการผลิตได้ (S๒, S๓, T๒, T๘.)
- วางแผนการผลิตร่วมกันเพื่อกำหนดแผนการตลาดของกลุ่มเครือข่าย (S๒, S๕, T๒, T๘)
- ส่งเสริมการใช้พลังงานทดแทนจากธรรมชาติ เช่น พลังงานแสงอาทิตย์สูบน้ำ (S๔ T๙)

กลยุทธ์จุดอ่อน – อุปสรรค (WT)

- เกษตรกรผลิตสินค้าเกษตรตามกำลังความสามารถของตนเองและทรัพยากรที่มีอยู่ ไม่ผลิตเกินขีดความสามารถของตนเอง เพื่อให้ได้ผลผลิตที่มีคุณภาพและไม่เกินความต้องการของตลาด (W๓, W๙, T๘, T๙, T๑๐)
- เกษตรกรลดการปลูกพืชในพื้นที่ที่เสี่ยงต่อภัยธรรมชาติ เช่น พื้นที่ลาดชันไม่สามารถขุดสระน้ำได้และยังเสี่ยงต่อการเกิดน้ำป่าไหลหลาก (W๘, W๙, T๖, T๙)

	จุดแข็ง	จุดอ่อน
	-ดินเหมาะสม -เกษตรกรมีความเชี่ยวชาญ -ส้ม GI -มีแหล่งเรียนรู้	-แหล่งน้ำไม่เพียงพอ -ทำรุ่นไม่ได้ -ต้นทุนสูง
โอกาส -มีหน่วยงานสนับสนุน -การคมนาคมสะดวก -มีแหล่งเงินทุน -มีแหล่งรับซื้อ -มีแหล่งท่องเที่ยว	กลยุทธ์เชิงรุก -ส่งเสริมการแปรรูป -ส่งเสริมการผลิตพืชปลอดภัย (GAP) -สร้าง/พัฒนาแหล่งท่องเที่ยว -สร้างตลาด/รวมกลุ่มจำหน่าย -ส่งเสริมการรับรองมาตรฐาน GAP -ประชาสัมพันธ์การใช้ GI	กลยุทธ์เชิงแก้ไข -สร้างแหล่งน้ำ -จัดหาฝนเทียม -ถ่ายทอดเรื่องความรู้ด้านการลดต้นทุน -ให้ความรู้เรื่องการผลิตส้มคุณภาพ -ขยายเขตไฟฟ้าเพื่อการเกษตร
ภัยคุกคาม -FTA -ราคาตกต่ำ -สภาพอากาศเปลี่ยนแปลง -โรคและแมลง -ไม่มีเอกสารสิทธิ์	กลยุทธ์เชิงป้องกัน -นโยบายประกันราคาส้ม -ตรวจสอบการดำเนินงานโรงงานคัดส้ม -ปรับปรุงหลักเกณฑ์การให้ความช่วยเหลือ	กลยุทธ์เชิงรับ -ประชาสัมพันธ์แจ้งเตือน -ขอเอกสารสิทธิ์ที่ดิน

