

บทที่ ๑ ข้อมูลสภาพทั่วไป

๑.๑ ที่ตั้ง อาณาเขต ขอบเขตการปกครอง

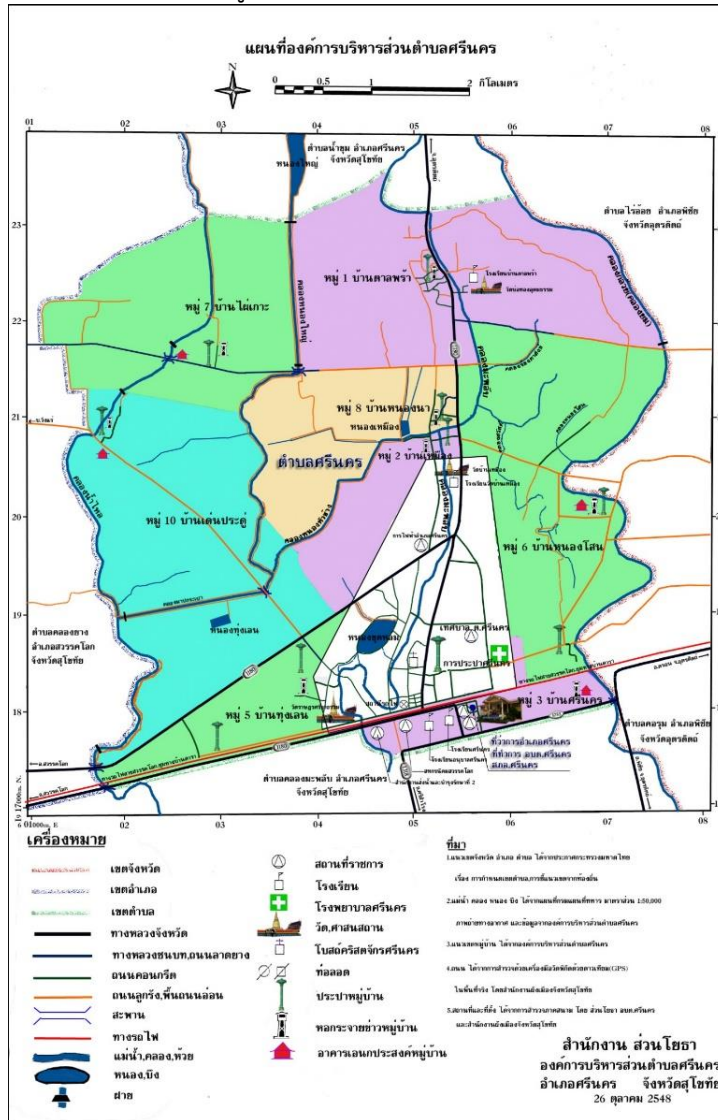
๑.๑.๑ ที่ตั้ง ขนาดพื้นที่

มีพื้นที่ทั้งหมด จำนวน ๒๓,๘๑๒.๕ ไร่ หรือประมาณ ๓๘.๕ ตารางกิโลเมตร และพื้นที่ของตำบลเป็นที่ราบลุ่มทั้งหมด

๑.๑.๒ อาณาเขต

ตำบลศรีนคร มีอาณาเขตติดต่อกับอำเภอและจังหวัดใกล้เคียง ดังนี้

ทิศเหนือ	ติดต่อกับหมู่ที่ ๒, ๓ ตำบลน้ำขุม อำเภอศรีนคร จังหวัดสุโขทัย
ทิศใต้	ติดต่อกับหมู่ที่ ๙ ตำบลไร่ฮ้อย อำเภอพิชัย จังหวัดอุตรดิตถ์
ทิศตะวันออก	ติดต่อกับหมู่ที่ ๔, ๕, ๘ ตำบลคลองมะพลับ อำเภอศรีนคร จังหวัดสุโขทัย
ทิศตะวันตก	ติดต่อกับหมู่ที่ ๑๐ ตำบลคลองยาง อำเภอสวรรคโลก จังหวัดสุโขทัย



ภาพที่ ๑ แสดงที่ตั้งและอาณาเขตของตำบลศรีนคร
(ที่มา : องค์การบริหารส่วนตำบลศรีนคร)

๑.๑.๓ การแบ่งเขตการปกครอง

การปกครองแบ่งออกเป็น ๑๐ หมู่บ้าน คือ

- หมู่ที่ ๑ บ้านตาลพร้า
- หมู่ที่ ๒ บ้านเหมือง
- หมู่ที่ ๓ บ้านศรีนคร
- หมู่ที่ ๔ บ้านสวนพลู
- หมู่ที่ ๕ บ้านทุ่งเลน
- หมู่ที่ ๖ บ้านหนองโสน
- หมู่ที่ ๗ บ้านไผ่เกาะ
- หมู่ที่ ๘ บ้านหนองนา
- หมู่ที่ ๙ บ้านราษฎร์อุดมสุข
- หมู่ที่ ๑๐ บ้านเด่นประดู่

๑.๒ ลักษณะภูมิประเทศ (Topographic)

๑.๒.๑ ตำบลศรีนคร มีลักษณะเป็นที่ราบลุ่มเหมาะสำหรับทำการเกษตรกรรม ทั้งด้านการปลูกพืชไร่ ไม้ผล ไม้ยืนต้น ทำนา ทำสวน เลี้ยงสัตว์ และการประมง

๑.๒.๒ สภาพพื้นที่ ความลาดชัน

พื้นที่ตำบลศรีนคร เป็นพื้นที่ค่อนข้างเรียบ มีระดับความลาดชันประมาณ ๐ - ๒ % เท่านั้น โดยระดับความสูงของภูมิประเทศอยู่ระหว่าง ๕๔-๖๐ เมตรจากระดับน้ำทะเลปานกลาง

๑.๒.๓ ลักษณะดิน กลุ่มชุดดิน

ตำบลศรีนคร มีกลุ่มชุดดินเหมาะสมกับการปลูกพืชจำนวน ๕ กลุ่มชุดดิน โดยมีรายละเอียดดังนี้

๑. กลุ่มชุดดินที่ ๔

ชุดดิน : ชุดดินบางมูลนา (Ban) ชุดดินบางปะอิน (Bin) ชุดดินชัยนาท (Cn) ชุดดินชุมแสง (Cs) ชุดดินพิมาย (Pm) ชุดดินราชบุรี (Rb) ชุดดินสระบุรี (Sb) ชุดดินสิงห์บุรี (Sin) ชุดดินศรีสงคราม (Ss) ชุดดินท่าพล (Tn) และชุดดินท่าเรือ (Tr)

ลักษณะเด่น : กลุ่มดินเหนียวสีเทาที่เกิดจากตะกอนลำนํ้าที่มีอายุน้อย ปฏิกริยาดินเป็นกลางถึงเป็นด่าง การระบายน้ำค่อนข้างเร็ว ความอุดมสมบูรณ์ปานกลาง

ปัญหา : โครงสร้างแน่นทึบ ดินแข็งแฉะและแตกกระแหว่ง ทำให้ไถพรวนยาก ขาดแคลนน้ำ และน้ำท่วมขังในฤดูฝน ให้ความเสียหายกับพืชที่ไม่ชอบน้ำ

แนวทางการจัดการ : ปลูกข้าว ไถพรวนขณะที่ดินมีความชื้นที่เหมาะสม ไถกลบตอซัง ปล่อยให้ ๓-๔ สัปดาห์ หรือไถกลบพืชปุ๋ยสด (หวานโสนอัฟริกันหรือโสนอินเดีย ๔-๖ กิโลกรัม/ไร่ ไถกลบเมื่ออายุ ๕๐-๗๐ วัน ปล่อยให้ ๑-๒ สัปดาห์) ร่วมกับการใช้ปุ๋ยอินทรีย์น้ำหรือปุ๋ยเคมีสูตร ๑๖-๒๐-๐ ใส่ปุ๋ยแต่งหน้าหลังปักดำ ๓๕-๔๐ วัน พัฒนาแหล่งน้ำไว้ใช้ในเวลาที่ข้าวขาดน้ำหรือทำนาครั้งที่ ๒ หรือใช้ปลูกพืชไร่หรือพืชผักหลังเก็บเกี่ยวข้าว โดยทำร่องแบบเตี้ย ปรับปรุงดินด้วยปุ๋ยหมักหรือปุ๋ยคอก ๑-๒ ตัน/ไร่ ร่วมกับปุ๋ยเคมีหรือปุ๋ยอินทรีย์น้ำ

ปลูกพืชผักหรือไม้ผล ยกร่องกว้าง ๖-๘ เมตร คูน้ำกว้าง ๑.๐-๑.๕ เมตร ลึก ๐.๕-๑.๐ เมตร ร่องแปลงปลูกอยู่สูงจากระดับน้ำที่เคยท่วม ปรับปรุงดินด้วยปุ๋ยหมักหรือปุ๋ยคอก ๑-๒ ตัน/ไร่ ร่วมกับปุ๋ยเคมีหรือปุ๋ยอินทรีย์น้ำ

หรือชุดหลุมปลูกขนาด ๕๐x๕๐x๕๐ ซม. ปรับปรุงหลุมปลูกด้วยปุ๋ยหมักหรือปุ๋ยคอก ๑๕-๒๕ กิโลกรัม/หลุม ในช่วงเจริญเติบโต ก่อนเก็บผลผลิตและภายหลังเก็บผลผลิต ใช้ปุ๋ยหมักหรือปุ๋ยคอกร่วมกับปุ๋ยเคมีหรือปุ๋ยอินทรีย์น้ำตามชนิดพืชที่ปลูก พัฒนาแหล่งน้ำและจัดระบบการให้น้ำในแปลงปลูก

๒. กลุ่มชุดดินที่ ๗

ชุดดิน : ชุดดินเด็มบาง (Db) ชุดดินน่าน (Na) ชุดดินนครปฐม (Np) ชุดดินฝักกาด (Pat) ชุดดินสุโขทัย (Skt) ชุดดินท่าตูม (Tt) ชุดดินอุตรดิตถ์ (Utt) และชุดดินระโนด (Ran)

ลักษณะเด่น : กลุ่มดินเหนียวลึกมากที่เกิดจากตะกอนลำนํ้า ปฏิกริยาดินเป็นกลางถึงเป็นด่าง การระบายน้ำค่อนข้างเร็ว ความอุดมสมบูรณ์ปานกลาง

ปัญหา : โครงสร้างแน่นทึบ ดินแห้งแข็ง ทำให้ไถพรวนยาก ขาดแคลนน้ำ และน้ำท่วมขังในฤดูฝน ทำความเสียหายกับพืชที่ไม่ชอบน้ำ

แนวทางการจัดการ : ปลูกข้าว ไถพรวนขณะที่ดินมีความชื้นที่เหมาะสม ไถกลบตอซัง ปล่อยไว้ ๓-๔ สัปดาห์ หรือไถกลบพืชปุ๋ยสด (หวานโสนอัฟริกันหรือโสนอินเดีย ๔-๖ กิโลกรัม/ไร่ ไถกลบเมื่ออายุ ๕๐-๗๐ วัน ปล่อยทิ้งไว้ ๑-๒ สัปดาห์) ร่วมกับการใช้ปุ๋ยอินทรีย์น้ำหรือปุ๋ยเคมีสูตร ๑๖-๒๐-๐ ใส่ปุ๋ยแต่งหน้าหลังปักดำ ๓๕-๔๐ วัน พัฒนาแหล่งน้ำไว้ใช้ในช่วงที่ข้าวขาดน้ำหรือทำนาครั้งที่ ๒ หรือใช้ปลูกพืชไร่หรือพืชผักหลังเก็บเกี่ยวข้าว โดยทำร่องแบบเตี้ย ปรับปรุงดินด้วยปุ๋ยหมักหรือปุ๋ยคอก ๑-๒ ตัน/ไร่ ร่วมกับปุ๋ยเคมีหรือปุ๋ยอินทรีย์น้ำ

ปลูกพืชผักหรือไม้ผล ยกทรงกว้าง ๖-๘ เมตร คุน้ำกว้าง ๑.๐-๑.๕ เมตร ลึก ๐.๕-๑.๐ เมตร ร่องแปลงปลูกอยู่สูงจากระดับน้ำที่เคยท่วม ปรับปรุงดินด้วยปุ๋ยหมักหรือปุ๋ยคอก ๑-๒ ตัน/ไร่ ร่วมกับปุ๋ยเคมีหรือปุ๋ยอินทรีย์น้ำ หรือชุดหลุมปลูกขนาด ๕๐x๕๐x๕๐ ซม. ปรับปรุงหลุมปลูกด้วยปุ๋ยหมักหรือปุ๋ยคอก ๑๕-๒๕ กิโลกรัม/หลุม ในช่วงเจริญเติบโต ก่อนเก็บผลผลิตและภายหลังเก็บผลผลิต ใช้ปุ๋ยหมักหรือปุ๋ยคอกร่วมกับปุ๋ยเคมีหรือปุ๋ยอินทรีย์น้ำตามชนิดพืชที่ปลูก พัฒนาแหล่งน้ำและจัดระบบการให้น้ำในแปลงปลูก

๒. กลุ่มชุดดินที่ ๓๓

ชุดดิน ชุดดินดงยางเอน (Don) ชุดดินกำแพงเพชร (Kp) ชุดดินกำแพงแสน (Ks) ชุดดินลำสนธิ (Ls) ชุดดินน้ำดุก (Nd) ชุดดินธาตุพนม (Tp) และชุดดินตะพานหิน (Tph)

ลักษณะเด่น : กลุ่มดินทรายแป้งละเอียดหรือดินร่วนละเอียดลึกมากที่เกิดจากตะกอนแม่น้ำหรือตะกอนน้ำพารูปพัด ปฏิกริยาดินเป็นกรดเล็กน้อยถึงเป็นกลาง การระบายน้ำดีถึงดีปานกลาง ความอุดมสมบูรณ์ปานกลาง

ปัญหา : ขาดแคลนน้ำในระยะที่ฝนทิ้งช่วงนาน บางพื้นที่อาจพบชั้นดานแข็งที่เกิดจากการเกษตรกร

แนวทางการจัดการ : ปลูกพืชไร่หรือพืชผัก ไถพรวนขณะที่ดินมีความชื้นที่เหมาะสมและที่ความแตกต่างกันในแต่ละปี เพื่อทำลายชั้นดานและป้องกันการเกิดชั้นดาน จัดระบบการปลูกพืชหมุนเวียนให้มีการปลูกพืชบำรุงดินอยู่ด้วย ปรับปรุงดินด้วยปุ๋ยหมักหรือปุ๋ยคอก ๒-๓ ตัน/ไร่ หรือไถกลบพืชปุ๋ยสด (หวานเมล็ดถั่วพรี ๘-๑๐ กิโลกรัม/ไร่ เมล็ดถั่วพุ่ม ๖-๘ กิโลกรัม/ไร่ หรือบอเทือง ๔-๖ กิโลกรัม/ไร่ ไถกลบระยะออกดอก ปล่อยไว้ ๑-๒ สัปดาห์) ร่วมกับปุ๋ยเคมีหรือปุ๋ยอินทรีย์น้ำ มีวัสดุคลุมดิน หรือทำแนวรั้วหญ้าแฝก มีการใช้ปุ๋ยเคมีหรือปุ๋ยอินทรีย์น้ำตามชนิดพืชที่ปลูก เพื่อรักษาความสามารถในการผลิตของดินไว้ไม่ให้เสื่อมโทรมลง พัฒนาแหล่งน้ำและจัดระบบการให้น้ำในแปลงปลูก

ปลูกไม้ผล ชุดหลุมปลูกขนาด ๕๐x๕๐x๕๐ ซม. ปรับปรุงหลุมปลูกด้วยปุ๋ยหมักหรือปุ๋ยคอก ๒๐-๓๕ กิโลกรัม/หลุม มีวัสดุคลุมดิน ปลูกพืชคลุมดิน ปลูกพืชแซม ทำแนวรั้วหรือฐานหญ้าแฝกเฉพาะต้น ในช่วงเจริญเติบโต ก่อนเก็บผลผลิตและภายหลังเก็บผลผลิต ใช้ปุ๋ยหมักหรือปุ๋ยคอกร่วมกับปุ๋ยเคมีหรือปุ๋ยอินทรีย์น้ำ ตามชนิดพืชที่ปลูก เพื่อรักษาความสามารถในการผลิตของดินไว้ไม่ให้เสื่อมโทรมลงพัฒนาแหล่งน้ำและจัดระบบการให้น้ำในพื้นที่ปลูก

๒. กลุ่มชุดดินที่ ๓๖

ชุดดิน : ชุดดินเพชรบูรณ์ (Pe) ชุดดินปราณบุรี (Pr) และชุดดินสีคิ้ว (Si)

ลักษณะเด่น : กลุ่มดินร่วนละเอียดถึงลึกมากที่เกิดจากตะกอนลำน้ำหรือวัตถุต้นกำเนิดดินเนื้อหยาบ ปฏิกริยาดินกลางหรือเป็นด่าง การระบายน้ำดีถึงดีปานกลาง ความอุดมสมบูรณ์ต่ำถึงปานกลาง

ปัญหา : ดินปนทราย ความอุดมสมบูรณ์ต่ำ ขาดแคลนน้ำ และในพื้นที่ที่มีความลาดชัน ดินง่ายต่อการถูกชะล้างพังทลายสูญเสียหน้าดิน

แนวทางการจัดการ : ปลูกพืชไร่หรือพืชผัก เลือกพื้นที่ค่อนข้างราบเรียบ ปรับปรุงดินด้วยปุ๋ยหมักหรือปุ๋ยคอก ๒-๓ ตัน/ไร่ หรือไกลบพีชปุ๋ยสด (หว่านเมล็ดถั่วพรี ๘-๑๐ กิโลกรัม/ไร่ เมล็ดถั่วพุ่ม ๖-๘ กิโลกรัม/ไร่ หรือปอเทือง ๔-๖ กิโลกรัม/ไร่ ไกลบระยะออกดอก ปล่อยไว้ ๑-๒ สัปดาห์) ร่วมกับปุ๋ยเคมีหรือปุ๋ยอินทรีย์น้ำ มีวัสดุคลุมดิน ปลูกพืชหมุนเวียน หรือปลูกพืชสลับเป็นแถบ พัฒนาแหล่งน้ำและจัดระบบการให้น้ำในแปลงปลูก

ปลูกไม้ผล ชุดหลุมปลูกขนาด ๕๐x๕๐x๕๐ ซม. ปรับปรุงหลุมปลูกด้วยปุ๋ยหมักหรือปุ๋ยคอก ๒๐-๓๕ กิโลกรัม/หลุม ร่วมกับปุ๋ยเคมีหรือปุ๋ยอินทรีย์น้ำ มีระบบอนุรักษ์ดินและน้ำ เช่น ทำขั้นบันได คันดิน ปลูกพืชคลุมดิน ปลูกพืชแซม วัสดุคลุมดิน ทำแนวรั้วหรือทำฐานหญ้าแฝกเฉพาะต้น ในช่วงเจริญเติบโต ก่อนเก็บผลผลิตและภายหลังเก็บผลผลิต ใช้ปุ๋ยหมักหรือปุ๋ยคอกร่วมกับปุ๋ยเคมีหรือปุ๋ยอินทรีย์น้ำ ตามชนิดพืชที่ปลูก พัฒนาแหล่งน้ำและจัดระบบการให้น้ำในแปลงปลูก

๒. กลุ่มชุดดินที่ ๓๘

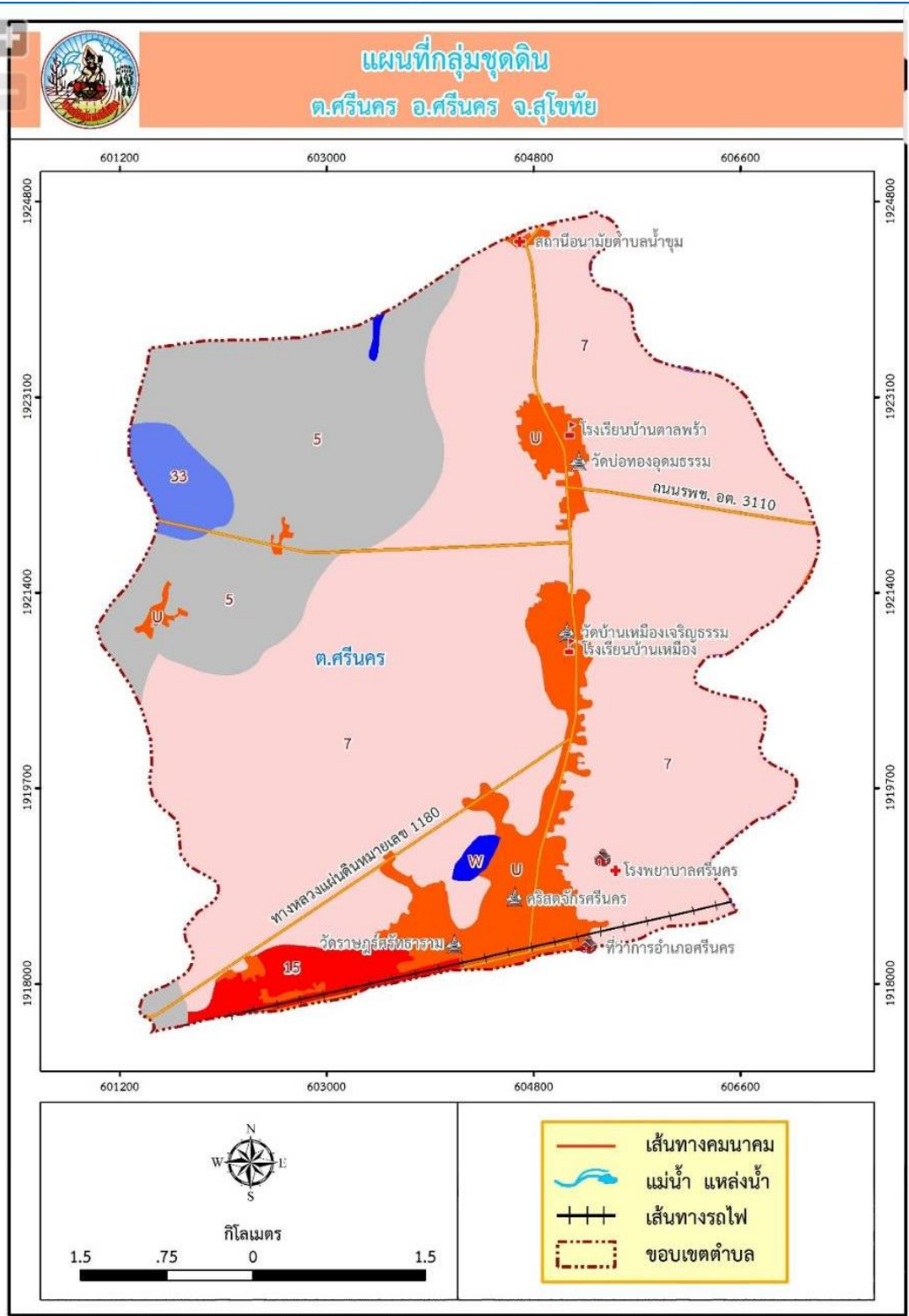
ชุดดิน : ชุดดินเชียงใหม่ (Cm) ชุดดินชุมพลบุรี (Chp) ชุดดินดอนเจดีย์ (Dc) ชุดดินไทรงาม (Sg) และชุดดินท่าม่วง (Tm)

ลักษณะเด่น : กลุ่มดินร่วนหยาบถึงมากที่เกิดจากตะกอนริมแม่น้ำ มีปฏิกริยาดินเป็นกรดเล็กน้อยถึงเป็นกลางการระบายน้ำดีถึงดีปานกลาง ความอุดมสมบูรณ์ปานกลาง

ปัญหา : เนื้อดินค่อนข้างเป็นทราย ขาดแคลนน้ำในระยะที่ฝนทิ้งช่วงนาน บางพื้นที่อาจมีน้ำท่วมขังหรือไหลบ่าท่วมขังอย่างฉับพลันในระยะที่มีฝนตกหนัก

แนวทางการจัดการ : ปลูกพืชไร่หรือพืชผัก จัดระบบการปลูกพืชหมุนเวียนให้มีการปลูกพืชบำรุงดินอยู่ด้วย ปรับปรุงดินด้วยปุ๋ยหมักหรือปุ๋ยคอก ๒-๓ ตัน/ไร่ หรือไกลบพีชปุ๋ยสด (หว่านเมล็ดถั่วพรี ๘-๑๐ กิโลกรัม/ไร่ เมล็ดถั่วพุ่ม ๖-๘ กิโลกรัม/ไร่ หรือปอเทือง ๔-๖ กิโลกรัม/ไร่ ไกลบระยะออกดอก ปล่อยไว้ ๑-๒ สัปดาห์) ร่วมกับปุ๋ยเคมีหรือปุ๋ยอินทรีย์น้ำ มีวัสดุคลุมดิน ทำแนวรั้วหรือทำฐานหญ้าแฝกเฉพาะต้น มีการใช้ปุ๋ยเคมีตามชนิดพืชที่ปลูก เพื่อรักษาความสามารถในการผลิตของดินไว้ไม่ให้เสื่อมโทรมลง จัดระบบการให้น้ำในแปลงปลูก

ปลูกไม้ผล เลือกพื้นที่ที่ไม่เสี่ยงต่อการท่วมขังของน้ำ ชุดหลุมปลูกขนาด ๕๐x๕๐x๕๐ ซม. ปรับปรุงหลุมปลูกด้วยปุ๋ยหมักหรือปุ๋ยคอก ๒๐-๓๕ กิโลกรัม/หลุม มีวัสดุคลุมดิน ปลูกพืชคลุมดิน ปลูกพืชแซม ทำแนวรั้วหรือทำฐานหญ้าแฝกเฉพาะต้น ในช่วงเจริญเติบโต ก่อนเก็บผลผลิตและภายหลังเก็บผลผลิต ใช้ปุ๋ยหมักหรือปุ๋ยคอกร่วมกับปุ๋ยเคมีหรือปุ๋ยอินทรีย์น้ำ ตามชนิดพืชที่ปลูก จัดระบบการให้น้ำในแปลงปลูก



ภาพที่ ๒ แสดงกลุ่มชุดดินของตำบลศรีนคร
(ที่มา : กรมพัฒนาที่ดิน <http://eis.ldd.go.th/lddeis/SoilView.aspx>)

๑.๓ สภาพภูมิอากาศ

๑.๓.๑ ลักษณะภูมิอากาศ

ลักษณะอากาศของตำบลศรีนคร ขึ้นอยู่กับอิทธิพลของลมมรสุมที่พัดประจำฤดูกาล ๒ ชนิด คือ ลมมรสุมตะวันออกเฉียงเหนือ ซึ่งพัดพามวลอากาศเย็นและแห้งจากประเทศจีนปกคลุมประเทศไทยในช่วง ฤดูหนาว ทำให้ตำบลศรีนครมีอากาศหนาวเย็นและแห้งทั่วไป กับลมมรสุมตะวันตกเฉียงใต้ ซึ่งพัดพามวล อากาศชื้นจากทะเลและมหาสมุทรปกคลุมประเทศไทยในช่วงฤดูฝน ทำให้ตำบลศรีนครมีฝนตกทั่วไป

๑.๓.๒ ฤดูกาล

ฤดูกาลของตำบลศรีนคร พิจารณาตามลักษณะสภาพอากาศของประเทศไทย แบ่งออกได้เป็น ๓ ฤดู ดังนี้ ฤดูร้อน เริ่มประมาณกลางเดือนกุมภาพันธ์ถึงกลางเดือนพฤษภาคม ซึ่งเป็นช่วงว่างของฤดูมรสุม อากาศโดยทั่วไปปรวนอบอ้าว เดือนเมษายนเป็นเดือนที่มีอากาศร้อนอบอ้าวมากที่สุดในรอบปี

ฤดูฝน เริ่มประมาณกลางเดือนพฤษภาคมถึงกลางเดือนตุลาคม ซึ่งเป็นระยะที่ลมมรสุมตะวันตกเฉียงใต้ ซึ่งร้อนและชื้นพัดจากมหาสมุทรอินเดียเข้าสู่ประเทศไทย ฝนจึงเริ่มตกชุกประมาณกลางเดือนพฤษภาคม เป็นต้นไป เดือนที่มีฝนตกมากที่สุดคือเดือนกันยายน

ฤดูหนาว เริ่มประมาณกลางเดือนตุลาคมถึงกลางเดือนกุมภาพันธ์ซึ่งเป็นช่วงที่ มรสุมตะวันออกเฉียงเหนือพัดปกคลุมประเทศไทย อากาศโดยทั่วไปจะหนาวเย็นและแห้ง เดือนที่มีอากาศ หนาวที่สุดคือเดือนมกราคม

๑.๓.๓ ปริมาณน้ำฝน

ปริมาณฝนตลอดปีของจังหวัดเฉลี่ยประมาณ ๑,๑๗๙.๗ มิลลิเมตร และมีวันฝนตก ๑๒๓ วัน เดือนที่มีฝนตกมากที่สุดคือเดือนกันยายนมีปริมาณฝนเฉลี่ย ๒๓๒.๘ มิลลิเมตร และมีวันฝนตก ๑๘ วัน ปริมาณฝนมากที่สุดใน ๑ วัน วัดได้ ๑๘๐.๗ มิลลิเมตร เมื่อวันที่ ๑๗ พฤษภาคม ๒๕๖๐

๑.๓.๔ อุณหภูมิ

เนื่องจากจังหวัดสุโขทัยอยู่ทางภาคเหนือตอนล่าง ซึ่งลึกเข้ามาในแผ่นดิน จึงมีอุณหภูมิค่อนข้างสูง เกือบตลอดปี อุณหภูมิเฉลี่ยทั้งปี ๒๗.๘ องศาเซลเซียส ในฤดูร้อนอากาศร้อนอบอ้าว อุณหภูมิสูงสุดเฉลี่ย ๓๓.๒ องศาเซลเซียส โดยมีอากาศร้อนที่สุดในเดือนเมษายน ซึ่งเคยตรวจอุณหภูมิสูงสุดได้ ๔๔.๕ องศาเซลเซียส เมื่อวันที่ ๑๑ พฤษภาคม ๒๕๕๙ สวนในฤดูหนาวอากาศมีอากาศหนาวเย็นโดยทั่วไป อุณหภูมิต่ำสุดเฉลี่ย ๒๒.๔ องศาเซลเซียส โดยมีอากาศหนาวที่สุดในเดือนมกราคม ซึ่งเคยตรวจอุณหภูมิต่ำสุดได้ ๕.๕ องศาเซลเซียส เมื่อวันที่ ๔ มกราคม ๒๕๑๗

๑.๔ เส้นทางคมนาคม

ตำบลศรีนคร มีเส้นทางคมนาคมติดต่อกับตำบล/ อำเภอต่าง ๆ ดังนี้

๑. ถนนสายอำเภอศรีนคร- จังหวัดอุตรดิตถ์ ระยะทาง ๓๔ กิโลเมตร (ขึ้นไปทางทิศเหนือผ่านตำบลน้ำชุม, ตำบลนครเจริญ อำเภอศรีนคร)

๒. ถนนสายอำเภอศรีนคร- อำเภอสวรรคโลก ระยะทาง ๒๑ กิโลเมตร (ไปทางทิศตะวันตกผ่านตำบลคลองยาง อำเภอสวรรคโลก)

๓. ถนนสายศรีนคร-อำเภอศรีสำโรง ระยะทาง ๓๐ กิโลเมตร (ไปทางทิศใต้ผ่านตำบลคลองมะพลับ, ตำบลหนองบัว อำเภอศรีนคร)

๔. ถนนสายอำเภอศรีนคร- อำเภอพิชัย ระยะทาง ๑๘ กิโลเมตร (ไปทางทิศตะวันออกผ่านตำบลไร่อ้อย อำเภอพิชัย จังหวัดอุตรดิตถ์)

๕. ทางรถไฟสายสวรรคโลก – ชุมทางบ้านดารา

๑.๕ แหล่งน้ำและระบบชลประทาน

๑.๕.๑ แหล่งน้ำธรรมชาติ

๑. หนองซุดหล่ม ตั้งอยู่ หมู่ที่ ๔ พื้นที่ ๕๙ ไร่
๒. หนองเหมือง ตั้งอยู่หมู่ที่ ๘ พื้นที่ ๔๐ ไร่
๓. หนองทุ่งเลน ตั้งอยู่หมู่ที่ ๑๐ พื้นที่ ๒๐ ไร่
๔. คลองน้ำไหล
๕. คลองยม
๖. คลองร่องสวัสดิ์
๗. คลองแพบ

๑.๕.๒ โครงการชลประทาน

๑. สถานีสูบน้ำด้วยไฟฟ้า ๒ สถานี ตั้งอยู่หมู่ที่ ๖ หมู่ที่ ๘ พื้นที่บริการ ๑,๕๐๐ ไร่
๒. ฝาย ๖ แห่ง ตั้งอยู่หมู่ที่ ๖,๗,๑๐
๓. บ่อน้ำบาดาลสาธารณะ ๑๗ บ่อ ตั้งอยู่ทุกหมู่บ้าน
๔. ประปาหมู่บ้าน ๘ แห่ง
๕. ถังเก็บน้ำฝน ๑๐ แห่ง

๑.๖ สภาพทางเศรษฐกิจและสังคม

๑.๖.๑ โครงสร้างเศรษฐกิจที่สำคัญ

เกษตรกรส่วนใหญ่จะมีการประกอบอาชีพด้านการเกษตรที่มีความหลากหลายอาชีพ การใช้แรงงานในการประกอบอาชีพการเกษตรจึงมีความแตกต่างกันอย่างเห็นได้ชัด ซึ่งสามารถจำแนกออกเป็นกลุ่มอาชีพหลักที่สำคัญ ดังนี้

- ๑) กลุ่มเกษตรกรทำนาข้าว
- ๒) กลุ่มเกษตรกรผู้ปลูกไม้ผล
- ๓) กลุ่มเกษตรกรผู้ปลูกพืชไร่
- ๔) รายได้ รายจ่ายของครัวเรือนเกษตรกร
รายได้ในครัวเรือนเกษตรกรส่วนใหญ่ได้มาจากการทำการเกษตร และอาชีพเสริมต่าง ๆ
- ๕) สินเชื่อและภาวะหนี้ของเกษตรกร
เกษตรกรมีภาวะหนี้สินกับสถาบันการเงินต่าง ๆ ดังนี้
 - ๑ ชกส.
 - ๒ สหกรณ์นิคมหนองบัวพัฒนาจำกัด
 - ๓ ธนาคารกรุงไทย
 - ๔ กองทุนหมู่บ้าน
 - ๕ กองทุนแก้ไขปัญหาความยากจน (กขคจ.)
 - ๖ พ่อค้า
 - ๗ บริการเงินด่วน (ลิสซิ่ง)

๑.๖.๒ จำนวนครัวเรือน

ตำบลศรีนคร มีประชากรรวมทั้งสิ้น ๕,๒๖๒ คน จำแนกเป็นชาย ๒,๕๑๙ คน หญิง ๒,๗๔๓ คน ประชากรส่วนใหญ่ของอำเภอจะนับถือศาสนาพุทธ

ตารางที่ ๑ แสดงจำนวนประชากร และจำนวนครัวเรือน ตำบลศรีนคร อำเภอศรีนคร จังหวัดสุโขทัย

ที่	หมู่บ้าน	ครัวเรือนทั้งหมด	ครัวเรือนเกษตรกร	ประชากร		
				ชาย	หญิง	รวม
๑	ตาลพริ้ว	๒๘๑	๑๐๙	๓๕๐	๓๙๓	๗๔๓
๒	เหมือง	๒๒๑	๕๔	๒๒๐	๒๕๓	๔๗๓
๓	ศรีนคร	๖๘๘	๓๐	๓๑๗	๓๔๗	๖๖๔
๔	สวนพลู	๖๑๑	๖๕	๕๐๔	๕๗๔	๑๐๗๘
๕	ทุ่งเลน	๒๖๙	๗๐	๓๑๕	๓๑๖	๖๓๑
๖	หนองโสน	๒๐๖	๕๐	๒๕๘	๒๖๐	๕๑๘
๗	ไผ่เกาะ	๙๖	๖๐	๑๒๖	๑๓๒	๒๕๘
๘	หนองนา	๑๐๓	๕๕	๑๖๗	๑๖๔	๓๓๑
๙	ราษฎร์อุดมสุข	๔๕๖	๒๓	๔๒๒	๔๙๙	๙๒๑
๑๐	เด่นประดิษฐ์	๙๐	๔๕	๑๓๐	๑๒๖	๒๕๖
รวม		๓,๐๒๑	๗๓๗	๒,๙๐๗	๓,๑๒๒	๖,๐๒๙

ที่มา สำนักงานเกษตรอำเภอศรีนคร, ๒๕๖๕

๑.๖.๓ การศึกษา

ในเขตพื้นที่ตำบลศรีนคร ประกอบด้วย

- ๑) โรงเรียนมัธยมศึกษา จำนวน ๑ แห่ง ได้แก่
 ๑. โรงเรียนศรีนคร
- ๒) ระดับประถมศึกษา จำนวน ๓ แห่ง ได้แก่
 ๑. โรงเรียนอนุบาลศรีนคร (ไทยธัญญานุกูล)
 ๒. โรงเรียนวัดบ้านเหมือง
 ๓. โรงเรียนบ้านตาลพริ้ว
- ๓) ระดับอนุบาล ๓ แห่ง ได้แก่
 ๑. โรงเรียนอนุบาลเทศบาลตำบลศรีนคร
 ๒. โรงเรียนอนุบาลองค์การบริหารส่วนตำบลศรีนคร
 ๓. โรงเรียนอนุบาลวัดราษฎร์ศรัทธาธรรม

๑.๖.๔ การสาธารณสุข

สถานพยาบาลของรัฐ ประกอบด้วย โรงพยาบาลศรีนคร

๑.๖.๕ ศาสนา ประเพณีและวัฒนธรรม

๑. การนับถือศาสนา

๑) ศาสนา ประชาชนส่วนใหญ่นับถือศาสนาพุทธประมาณ ๙๕% และ ศาสนาอื่น ๆ ประมาณ ๕. %

๒. วัฒนธรรมท้องถิ่นที่สำคัญ

๑) งานประเพณีชิงเปรตวัดราษฎร์ศรัทธาธรรม

๒) งานนมัสการหลวงพ่อหล้า หลวงพ่อเรืองวัดราษฎร์ศรัทธาธรรม

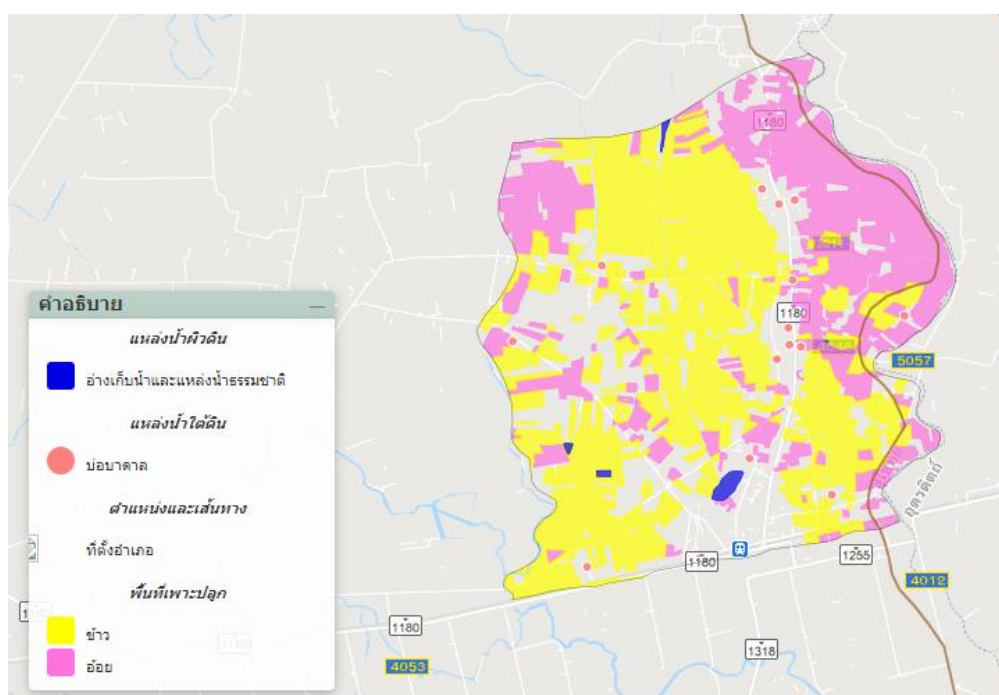
๑.๗ การใช้ประโยชน์ที่ดิน ตำบลศรีนคร อำเภอศรีนคร จังหวัดสุโขทัย

ตำบลศรีนครมีการใช้ประโยชน์ที่ดินส่วนใหญ่เป็นพื้นที่ทางการเกษตร

ตารางที่ ๒ แสดงการใช้ประโยชน์ที่ดิน ตำบลศรีนคร อำเภอศรีนคร จังหวัดสุโขทัย

ตำบล	พื้นที่การใช้ประโยชน์ที่ดิน (ไร่)				
	พื้นที่เกษตรกรรม	พื้นที่ป่า	พื้นที่ชุมชนและสิ่งปลูกสร้าง	พื้นที่แหล่งน้ำ	พื้นที่เบ็ดเตล็ด
ศรีนคร	๒๓,๘๑๒	๐	๑,๒๑๕	๓๘๙	๒๕๔

ที่มา สถานีพัฒนาที่ดิน จังหวัดสุโขทัย



ภาพที่ ๓ แผนที่แสดงการใช้ประโยชน์ที่ดิน อำเภอศรีนคร

ที่มา : <http://agri-map-online.moac.go.th/>

บทที่ ๒

การวิเคราะห์สถานการณ์การเกษตรของอำเภอ

๒.๑ ข้อมูลประกอบการวิเคราะห์

๒.๑.๑ เกษตรกรและองค์กรเกษตรกร

๑) เกษตรกร

(๑) ครุว์เรือนเกษตรกร

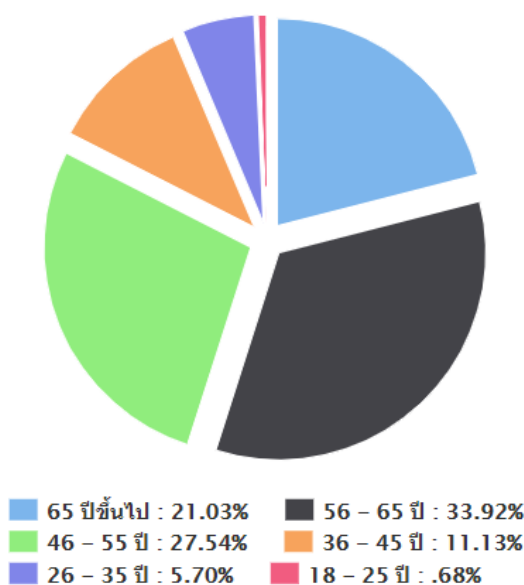
ตำบลศรีนครมีครุว์เรือนเกษตรกร จำนวน ๗๓๗ ครุว์เรือน โดยมีหัวหน้าครุว์เรือนเกษตรกร อายุระหว่าง ๕๖-๖๕ ปี จำนวน ๒๕๐ ครุว์เรือน คิดเป็นร้อยละ ๓๓.๙๒ รองลงมาอายุระหว่าง ๔๖-๕๕ ปี คิดเป็นร้อยละ ๒๗.๕๔ และอายุระหว่าง ๖๕ ปีขึ้นไป คิดเป็นร้อยละ ๒๑.๐๓ ตามลำดับ

ตารางที่ ๔ แสดงหัวหน้าครุว์เรือนจำแนกตามอายุ ตำบลศรีนคร อำเภอศรีนคร จังหวัดสุโขทัย

ช่วงอายุ (ปี)	ครุว์เรือน	ร้อยละ
๖๕ ปีขึ้นไป	๑๕๕	๒๑.๐๓
๕๖ - ๖๕ ปี	๒๕๐	๓๓.๙๒
๔๖ - ๕๕ ปี	๒๐๓	๒๗.๕๔
๓๖ - ๔๕ ปี	๘๒	๑๑.๑๓
๒๖ - ๓๕ ปี	๔๒	๕.๗๐
๑๘ - ๒๕ ปี	๕	๐.๖๘
รวม	๗๓๗	๑๐๐

ที่มา : สำนักงานเกษตรอำเภอศรีนคร, พ.ศ. ๒๕๖๓

หัวหน้าครุว์เรือนเกษตรกร จำแนกช่วงอายุ



ภาพที่ ๕ แสดงหัวหน้าครุว์เรือนเกษตรกรจำแนกตามอายุ ตำบลศรีนคร อำเภอศรีนคร จังหวัดสุโขทัย

(ที่มา : สำนักงานเกษตรอำเภอศรีนคร)

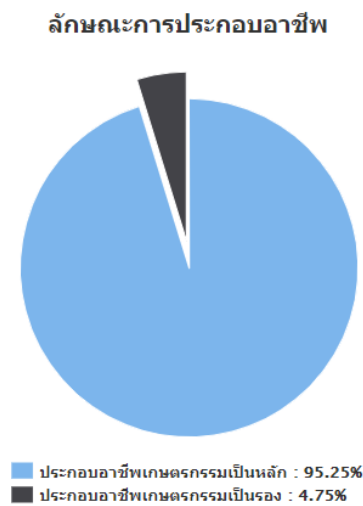
(๒) ลักษณะการประกอบอาชีพ

ตำบลศรีนครมีเกษตรกรที่ประกอบอาชีพหลักส่วนใหญ่เป็นการประกอบอาชีพเกษตรกรรม เป็นหลัก จำนวน ๗๐๒ ครัวเรือน คิดเป็นร้อยละ ๙๕.๒๕ และประกอบอาชีพเกษตรกรรมเป็นรอง จำนวน ๓๕ ครัวเรือน คิดเป็นร้อยละ ๔.๗๕ %

ตารางที่ ๕ แสดงลักษณะการประกอบอาชีพเกษตรกร ตำบลศรีนคร อำเภอศรีนคร จังหวัดสุโขทัย

ลักษณะการประกอบอาชีพ	ครัวเรือน	ร้อยละ
ประกอบอาชีพเกษตรกรรมเป็นหลัก	๗๐๒	๙๕.๒๕
ประกอบอาชีพเกษตรกรรมเป็นรอง	๓๕	๔.๗๕

ที่มา : สำนักงานเกษตรอำเภอศรีนคร, พ.ศ. ๒๕๖๓



ภาพที่ ๖ แสดงลักษณะการประกอบอาชีพ ตำบลศรีนคร อำเภอศรีนคร จังหวัดสุโขทัย
(ที่มา : สำนักงานเกษตรอำเภอศรีนคร)

(๓) ลักษณะการถือครองที่ดิน

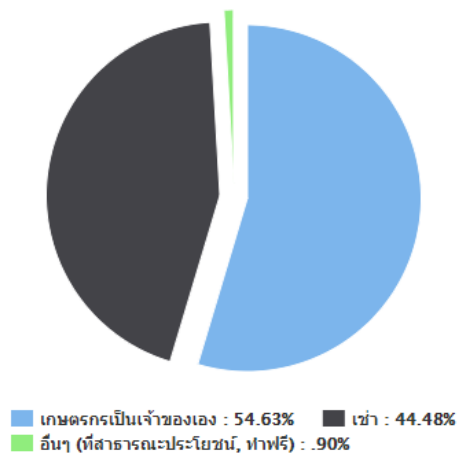
ลักษณะการถือครองที่ดินของเกษตรกรตำบลศรีนคร ส่วนใหญ่เกษตรกรเป็นเจ้าของ จำนวน ๓๖๖ ครัวเรือน คิดเป็นร้อยละ ๕๔.๖๓ รองลงมาคือเช่า จำนวน ๒๙๘ ครัวเรือน คิดเป็นร้อยละ ๔๔.๔๘ และอื่น ๆ (ที่ สาธารณะประโยชน์, ทำฟรี) จำนวน ๖ ครัวเรือน คิดเป็นร้อยละ ๐.๙๐ ตามลำดับ

ตารางที่ ๖ แสดงลักษณะการถือครองที่ดินของเกษตรกร ตำบลศรีนคร อำเภอศรีนคร จังหวัดสุโขทัย

ลักษณะการถือครอง	ครัวเรือน	ร้อยละ
เกษตรกรเป็นเจ้าของ	๓๖๖	๕๔.๖๓
เช่า	๒๙๘	๔๔.๔๘
อื่น ๆ (ที่สาธารณะประโยชน์, ทำฟรี)	๖	๐.๙๐

ที่มา : สำนักงานเกษตรอำเภอศรีนคร, พ.ศ. ๒๕๖๓

ลักษณะการถือครองที่ดิน



ภาพที่ ๑๗ แสดงลักษณะการถือครองที่ดิน ตำบลศรีนคร อำเภอศรีนคร จังหวัดสุโขทัย
(ที่มา : สำนักงานเกษตรอำเภอศรีนคร)

(๔) ประเภทเอกสารสิทธิ์ (เฉพาะเกษตรกรเป็นเจ้าของ)

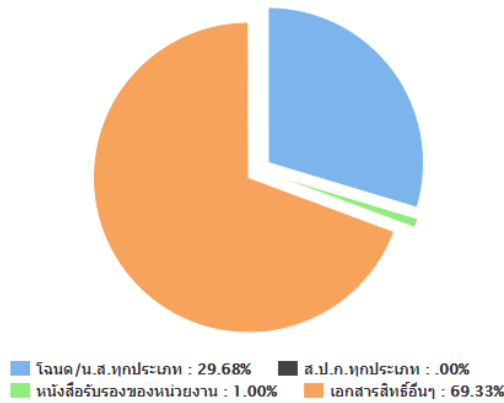
เกษตรกรตำบลศรีนคร มีการถือครองที่ดินแบบเอกสารสิทธิ์อื่น ๆ จำนวน ๒๗๘ ครัวเรือน คิดเป็นร้อยละ ๖๙.๓๓ รองลงมาคือเอกสารสิทธิ์ประเภทโฉนด จำนวน ๑๑๙ ครัวเรือน คิดเป็นร้อยละ ๒๙.๖๘ และเอกสารสิทธิ์ประเภทหนังสือรับรองของหน่วยงาน จำนวน ๔ ครัวเรือน คิดเป็นร้อยละ ๑ ตามลำดับ

ตารางที่ ๗ แสดงลักษณะประเภทเอกสารสิทธิ์ ตำบลศรีนคร อำเภอศรีนคร จังหวัดสุโขทัย

ประเภทเอกสารสิทธิ์ (ครัวเรือน)				รวม
โฉนด/น.ส.ทุกประเภท	ส.ป.ก. ทุกประเภท	หนังสือรับรองของหน่วยงาน	เอกสารสิทธิ์อื่น ๆ	
๑๑๙	๐	๔	๒๗๘	๓๖๖

ที่มา : สำนักงานเกษตรอำเภอศรีนคร, พ.ศ. ๒๕๖๓

ประเภทเอกสารสิทธิ์ (ครัวเรือน)



ภาพที่ ๘ แสดงประเภทเอกสารสิทธิ์ ตำบลศรีนคร อำเภอศรีนคร จังหวัดสุโขทัย

(ที่มา : สำนักงานเกษตรอำเภอศรีนคร)

๒) องค์กรและสถาบันเกษตรกร

(๑) กลุ่มเกษตรกร/สถาบัน

ตำบลศรีนคร มีกลุ่มส่งเสริมอาชีพ ๑ กลุ่ม มีสมาชิก ๕๐ ราย กลุ่มแม่บ้านเกษตรกร ๕ กลุ่ม สมาชิก ๑๐๐ ราย กลุ่มยุวเกษตรกร ๑ กลุ่ม สมาชิก ๒๐ ราย วิสาหกิจชุมชน ๑๓ แห่ง สมาชิก ๑๑๐ ราย สหกรณ์จำนวน ๑ แห่ง สมาชิก ๑๘๐ ราย และกลุ่มเกษตรกร ๑๐ กลุ่ม สมาชิก ๑๐๐ ราย

ตารางที่ ๘ แสดงจำนวนและสมาชิกสถาบันเกษตรกรตำบลศรีนคร อำเภอศรีนคร จังหวัดสุโขทัย

ตำบล	กลุ่มส่งเสริมอาชีพ		กลุ่มแม่บ้าน		กลุ่มยุวเกษตรกร		วิสาหกิจชุมชน		สหกรณ์		กลุ่มเกษตรกร	
	กลุ่ม	สมาชิก (ราย)	กลุ่ม	สมาชิก (ราย)	กลุ่ม	สมาชิก (ราย)	แห่ง	สมาชิก (ราย)	แห่ง	สมาชิก (ราย)	กลุ่ม	สมาชิก (ราย)
ศรีนคร	๑	๕๐	๕	๑๐๐	๑	๒๐	๑๓	๑๑๐	๑	๑๘๐	๑๐	๑๐๐

ที่มา : สำนักงานเกษตรอำเภอศรีนคร, พ.ศ. ๒๕๖๓

(๒) ศูนย์เรียนรู้และเครือข่าย

ตำบลศรีนคร มีแหล่ง/ศูนย์เรียนรู้และบริการด้านการเกษตร มีศูนย์ ศพก. เครือข่าย ๒ ศูนย์ ศูนย์จัดการศัตรูพืชชุมชน ๑ ศูนย์ ศูนย์ถ่ายทอดเทคโนโลยีการเกษตรประจำตำบล ๑ ศูนย์ และศูนย์เรียนรู้เศรษฐกิจพอเพียง ๑ ศูนย์

ตารางที่ ๙ แสดงจำนวนแหล่ง/ศูนย์เรียนรู้และบริการด้านการเกษตร ตำบลศรีนคร อำเภอศรีนคร จังหวัดสุโขทัย

ตำบล	ศพก.	ศพก. เครือข่าย	ศจช.	ศตปช.	ศบกด.	ศูนย์เรียนรู้เศรษฐกิจ	ศูนย์ถ่ายทอดเทคโนโลยี
						พอเพียง	
ศรีนคร		๒	๑	๐	๑		

ที่มา : สำนักงานเกษตรอำเภอศรีนคร, พ.ศ. ๒๕๖๓

(๓) อาสาสมัครเกษตร

ตำบลศรีนคร มีอาสาสมัครเกษตร จำนวน ๔๐ คน โดยมีเกษตรหมู่บ้านจำนวนมากที่สุด จำนวน ๑๔ ราย รองลงมาคือหมอดินอาสา ๑๑ ราย และอาสาปศุสัตว์ ๑๐ ราย ตามลำดับ อย่างไรก็ตามอาสาสมัครบางรายทำหน้าที่อาสามากกว่า ๒ หน้าที่

ตารางที่ ๑๐ แสดงข้อมูลอาสาสมัครเกษตรตำบลศรีนคร อำเภอศรีนคร จังหวัดสุโขทัย

ตำบล	หน่วยงาน /อาสาสมัครเกษตร (ราย)								
	อาสาสมัคร ฝนหลวง	ครูบัญชี อาสา	ประมง อาสา	อาสา ปศุสัตว์	หมอดิน อาสา	เกษตร หมู่บ้าน	สหกรณ์	เศรษฐกิจ การเกษตร	อาสาสมัคร ปฏิรูปที่ดิน
ศรีนคร	๐	๔	๐	๑๐	๑๑	๑๔	๑	๐	๐

ที่มา : สำนักงานเกษตรอำเภอศรีนคร, ๒๕๖๓

(๔) ประชาชนชาวบ้าน

ตำบลศรีนครมีประชาชนชาวบ้านภายใต้โครงการเกษตรตามแนวทฤษฎีใหม่ โดยยึดปรัชญาเศรษฐกิจพอเพียง ซึ่งการดำเนินการโครงการได้คัดเลือกประชาชนชาวบ้านเป็นผู้ดำเนินการถ่ายทอดองค์ความรู้ตามวิถีของประชาชนแต่ละคน ซึ่งในตำบลศรีนครมีประชาชนชาวบ้านจำนวน ๒ คน

ตารางที่ ๑๑ แสดงข้อมูลประชาชนชาวบ้านตำบลศรีนคร อำเภอศรีนคร จังหวัดสุโขทัย

ตำบล	จำนวน (ราย)	ชื่อ - สกุล	ที่อยู่
ศรีนคร	๒	นางณัฐณา รุ่งเรือง	๔๓๙ ม.๓ ต.ศรีนคร
		นางจิตติมนกาญจน์ จันทร์ละมูล	๑๓/๑ ม.๕ ต.ศรีนคร

ที่มา : สำนักงานเกษตรอำเภอศรีนคร, พ.ศ. ๒๕๖๓

(๓) ศูนย์เครือข่ายของศูนย์เรียนรู้การเพิ่มประสิทธิภาพการผลิตสินค้าเกษตร

ตารางที่ ๑๒ ศูนย์เครือข่ายของศูนย์เรียนรู้การเพิ่มประสิทธิภาพการผลิตสินค้าเกษตรตำบลศรีนคร

แบบสรุปข้อมูล						
ศูนย์เครือข่ายของศูนย์เรียนรู้การเพิ่มประสิทธิภาพการผลิตสินค้าเกษตรตำบลศรีนคร						
ที่	ชื่อศูนย์เครือข่าย	ประเภท/กิจกรรมหลัก	ที่ตั้งศูนย์		ชื่อ - นามสกุล ประธานศูนย์	เบอร์โทรศัพท์ ประธานศูนย์เครือข่าย
			หมู่	ตำบล		
๑	ศูนย์ข้าวชุมชนศรีนคร	ศูนย์เรียนรู้ด้านข้าว	๕	ศรีนคร	นางฐิติมนกาญจน์ จันทร์ละมุล	
๒	การทำมะม่วง น้ำดอกไม้	ศูนย์เรียนรู้ด้านไม้ผล	๑๐	ศรีนคร	นายดนตรี เมฆ หมอก	

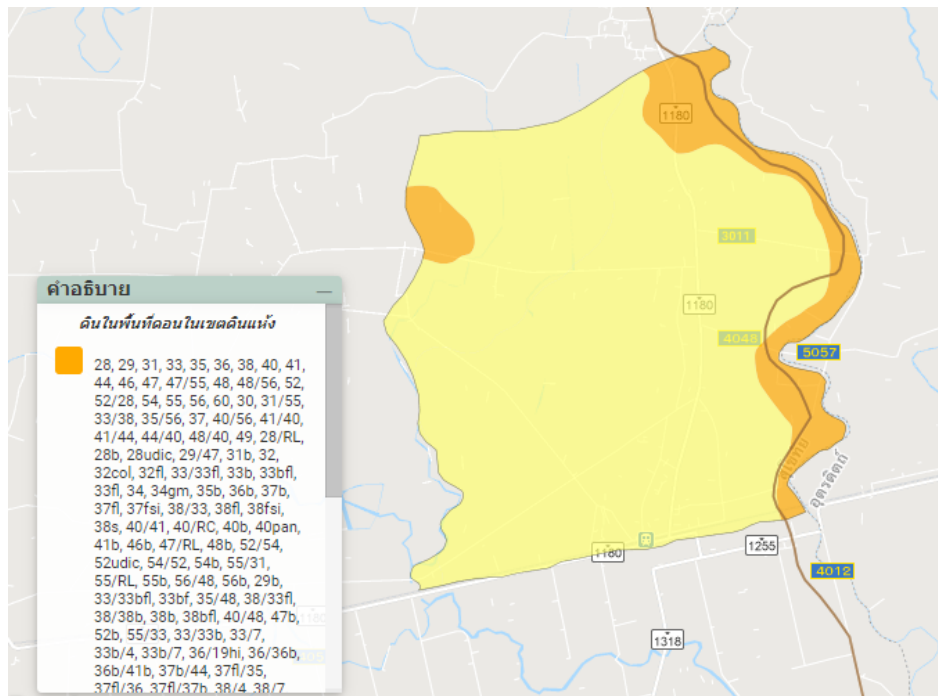
๕ กลุ่มเกษตรกรแปลงใหญ่ตำบลศรีนคร

ตำบลศรีนคร มีกลุ่มเกษตรกรแปลงใหญ่ จำนวน ๒ กลุ่ม ได้แก่

๑. แปลงใหญ่เมล็ดพันธุ์ข้าวตำบลศรีนคร
๒. แปลงใหญ่มะม่วงน้ำดอกไม้ บ้านเด่นประดู่

๒.๑.๒ ศักยภาพพื้นที่/ทรัพยากรการเกษตร

๑) ทรัพยากรดิน



ภาพที่ ๙ แสดงพื้นที่ทรัพยากรดินตำบลศรีนคร
(ที่มา : กรมพัฒนาที่ดิน)

ประเภท	เนื้อที่ (ไร่)	ร้อยละ
ดินในพื้นที่ลาดชันสูง	๐	๐
ดินในพื้นที่ตอนในเขตดินแห้ง	๒,๕๓๓	๑๓.๒
พื้นที่เบ็ดเตล็ด	๐	๐
กลุ่มชุดดินผสม	๐	๐
ดินในพื้นที่ราบลุ่ม	๑๖,๖๔๙	๘๖.๘

ตารางที่ ๑๓ แสดงพื้นที่แสดงทรัพยากรดินตำบลศรีนคร
(ที่มา : กรมพัฒนาที่ดิน)

๒) ทรัพยากรน้ำ

ตำบลศรีนคร เป็นพื้นที่อาศัยน้ำฝนในการทำการเกษตรเป็นหลัก ประมาณ ๙๐% ของพื้นที่ทั้งหมด นอกจากนี้ยังแหล่งน้ำอื่น ๆ ที่ใช้ในการเกษตรดังนี้

๑. สถานีสูบน้ำด้วยไฟฟ้า ๒ สถานี ตั้งอยู่หมู่ที่ ๖ หมู่ที่ ๘ พื้นที่บริการ ๑,๕๐๐ ไร่
๒. ฝาย ๖ แห่ง ตั้งอยู่หมู่ที่ ๖,๗,๑๐
๓. บ่อน้ำบาดาลสาธารณะ ๑๗ บ่อ ตั้งอยู่ทุกหมู่บ้าน

๒.๑.๓ สินค้าเกษตรที่สำคัญ

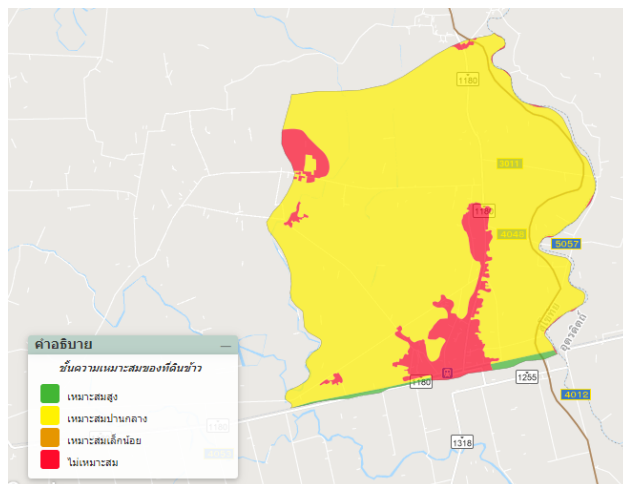
ชนิดสินค้า ข้าว

ชนิดสินค้า ข้าว

๑) พื้นที่เหมาะสม/ไม่เหมาะสม

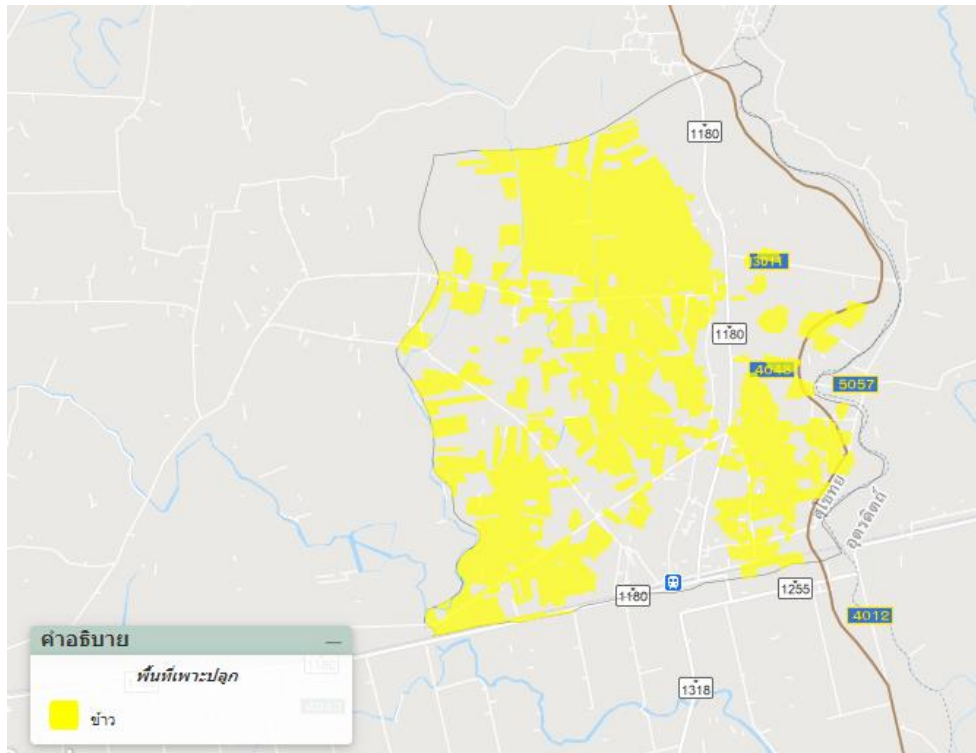
(๑) เขตความเหมาะสม

ตำบลศรีนคร มีพื้นที่ที่เหมาะสมสำหรับปลูกข้าว ทั้งหมด จำนวน ๑๙,๑๘๒ ไร่ แบ่งเป็นพื้นที่ที่มีความเหมาะสมมาก (S๑) จำนวน ๑๕๘ ไร่ คิดเป็นร้อยละ ๐.๘๒ พื้นที่เหมาะสมปานกลาง (S๒) จำนวน ๑๗,๒๗๕ ไร่ คิดเป็นร้อยละ ๙๐.๐๖ พื้นที่เหมาะสมน้อย (S๓) จำนวน ๐ ไร่ คิดเป็นร้อยละ ๐ และพื้นที่ไม่เหมาะสม (N) จำนวน ๑,๗๔๘ ไร่ คิดเป็นร้อยละ ๙.๑๑



ภาพที่ ๑๐ แสดงเขตความเหมาะสม (พื้นที่ศักยภาพ) สำหรับปลูกข้าว ตำบลศรีนคร
(ที่มา : สำนักงานเกษตรอำเภอศรีนคร, พ.ศ. ๒๕๖๓)

(๒) พื้นที่ปลูกข้าว
 ตำบลศรีนคร มีพื้นที่เพาะปลูกข้าว จำนวน ๗,๘๑๙ ไร่



ภาพที่ ๑๑ แสดงพื้นที่ปลูกข้าว (พื้นที่ปลูกจริง) ตำบลศรีนคร
 (ที่มา : สำนักงานเกษตรอำเภศรีนคร, พ.ศ. ๒๕๖๓)

๒) ปริมาณการผลิต
 ตำบลศรีนคร มีพื้นที่การปลูกข้าว จำนวน ๗,๒๕๘ ไร่ ๓๕๖ ครัวเรือน

ตารางที่ ๑๔ แสดงปริมาณการปลูกข้าว ตำบลศรีนคร

ตำบล	ครัวเรือนเกษตรกร	พื้นที่ปลูก (ไร่)	พื้นที่เก็บเกี่ยว (ไร่)	ผลผลิต (ตัน)	ผลผลิตต่อไร่ (ตัน)
ศรีนคร	๔๓๔	๗,๘๑๙	๗,๘๑๙	๕๖๒๙	๐.๗๒๐

ที่มา : สำนักงานเกษตรอำเภศรีนคร, พ.ศ. ๒๕๖๓

๓) สภาพการใช้เทคโนโลยีการผลิตตั้งแต่ปลูก ดูแลรักษา เก็บเกี่ยวผลผลิต

ระยะปลูก

ในช่วงการเตรียมดินจะใช้รถไถขนาดเล็ก และรถแทรกเตอร์ในการไถตะและไถแปร เพื่อเตรียมดินและใช้เครื่องสูบน้ำ เพื่อสูบน้ำเข้านา หลังจากนั้นทำการหว่านเมล็ดข้าว

การดูแลรักษา

ใช้เครื่องพ่นยาสะพายหลังในการพ่นสารเคมี เพื่อกำจัดศัตรูข้าว

การเก็บเกี่ยวผลผลิต

ใช้รถเกี่ยวขนาดข้าว ในการเก็บเกี่ยวผลผลิต และใช้รถกระบะและรถอีแต่นในการขนย้ายผลผลิต

๔) ปฏิทินการปลูกหรือการผลิต

ชื่อสินค้า	ม.ค.	ก.พ.	มี.ค.	เม.ย.	พ.ค.	มิ.ย.	ก.ค.	ส.ค.	ก.ย.	ต.ค.	พ.ย.	ธ.ค.
ข้าวนาปี				←	△		←	→				
ข้าวนาปรัง			←	▽	→						←	△

สัญลักษณ์ ←→ ช่วงฤดูปลูก △ ปลูกสูงสุด
 ←→ ช่วงฤดูเก็บเกี่ยว ▽ เก็บเกี่ยวสูงสุด

ภาพที่ ๑๒ แสดงปฏิทินการเพาะปลูกข้าวนาปีในตำบลศรีนคร อำเภอศรีนคร จังหวัดสุโขทัย
 ที่มา : สำนักงานเกษตรอำเภอศรีนคร ; ๒๕๖๓

๕) ต้นทุนการผลิตแยกประเภท/รายการ

กิจกรรมในการผลิต	ราคา/ไร่ (บาท)
๑. ค่าพันธุ์ข้าว	๖๕๐
๒. ค่าจ้างไถนา	๓๘๐
๓. ค่าจ้างหว่านข้าว	๔๐
๔. ค่าปุ๋ย	๑,๐๐๐
๕. ค่าจ้างหว่านปุ๋ย	๑๕๐
๖. ค่าสารเคมีปราบวัชพืช ปราบศัตรูพืช	๑๓๐
๗. ค่าจ้างฉีดพ่นยา	๗๐
๘. ค่าน้ำมันเชื้อเพลิง	๒๕๐
๙. ค่าจ้างรถเกี่ยวข้าว	๔๕๐
รวม	๓,๑๒๐

(ที่มา : สำนักงานเกษตรอำเภอศรีนคร, พ.ศ. ๒๕๖๓)

๖) สถานการณ์การตลาด/วิธีการตลาด

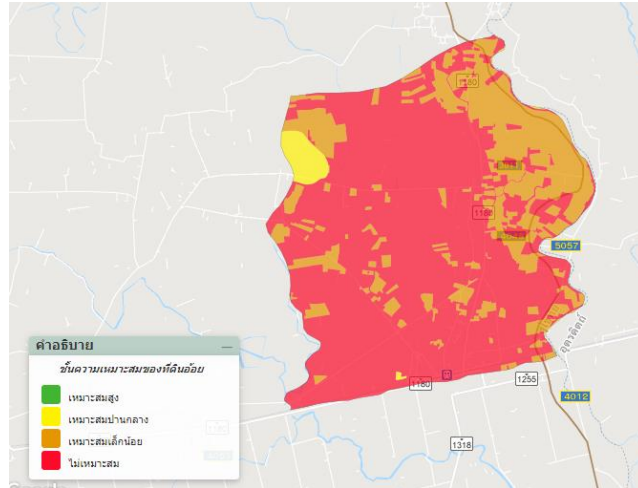
เกษตรกรส่วนใหญ่ในตำบลศรีนคร ยึดอาชีพเกษตรกรคือ การทำนา และไม่มีมาตรฐานรองรับ เช่น GAP มาตรฐานอินทรีย์ และปลูกข้าวที่เป็นที่ต้องการของตลาด ทำให้ต้องนำไปขายที่โรงสี ทำข้าว ใกล้เคียง ซึ่งถูกกดราคา

ชนิดสินค้า อ้อยโรงงาน

๑) พื้นที่เหมาะสม/ไม่เหมาะสม

(๑) เขตความเหมาะสม

ตำบลศรีนคร มีพื้นที่ที่เหมาะสมสำหรับปลูก อ้อยโรงงาน จำนวน ๑๙,๑๘๒ ไร่ แบ่งเป็นพื้นที่ที่มีความเหมาะสมมาก (S๑) จำนวน ๑ ไร่ คิดเป็นร้อยละ ๐ พื้นที่ที่เหมาะสมปานกลาง (S๒) จำนวน ๔๑๔ ไร่ คิดเป็นร้อยละ ๒.๑๕ พื้นที่เหมาะสมน้อย (S๓) จำนวน ๔,๗๕๗ ไร่ คิดเป็นร้อยละ ๒๔.๗๙ และพื้นที่ไม่เหมาะสม (N) จำนวน ๑๔,๐๑๐ ไร่ คิดเป็นร้อยละ ๗๓.๐๓



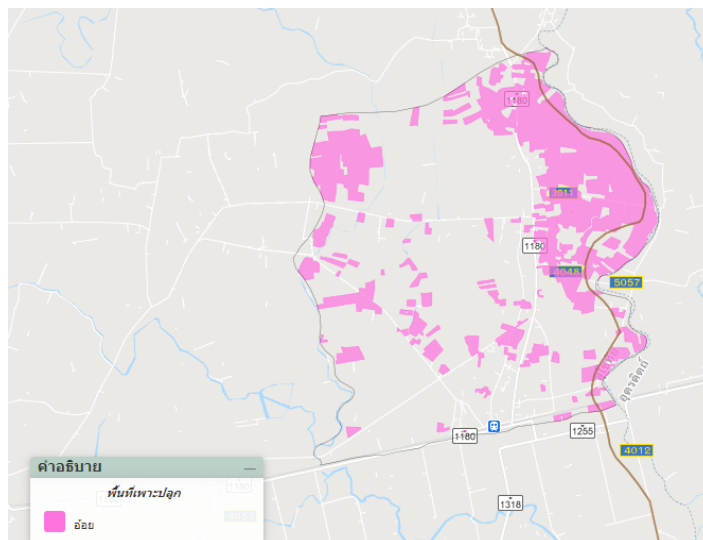
ภาพที่ ๑๓ แผนที่แสดงเขตความเหมาะสม (พื้นที่มีศักยภาพ) สำหรับปลูกอ้อยโรงงาน ตำบลศรีนคร (ที่มา : สำนักงานเกษตรอำเภอศรีนคร, พ.ศ. ๒๕๖๓)

(๒) พื้นที่ปลูกอ้อยโรงงาน

ตำบลศรีนคร มีพื้นที่ปลูกอ้อยโรงงาน จำนวน ๒,๒๒๖ ไร่

๒) ปริมาณการผลิต

ตำบลศรีนคร มีพื้นที่การปลูกอ้อยโรงงาน จำนวน ๑,๑๑๖ ไร่ ๕๖ ครั้วเรือน



ภาพที่ ๑๔ แสดงพื้นที่ปลูกอ้อยในตำบลศรีนคร

(ที่มา : สำนักงานเกษตรอำเภอศรีนคร, พ.ศ. ๒๕๖๓)

ตารางที่ ๑๕ แสดงปริมาณการปลูกอ้อยโรงงาน ตำบลศรีนคร

ตำบล	ครัวเรือน เกษตรกร	พื้นที่ปลูก (ไร่)	พื้นที่เก็บเกี่ยว (ไร่)	ผลผลิต (ตัน)	ผลผลิตต่อไร่ (ตัน)
ศรีนคร	๕๖	๑,๑๑๖	๑,๑๑๖	๑๐,๐๔๔	๙

ที่มา : สำนักงานเกษตรอำเภอศรีนคร,พ.ศ. ๒๕๖๓

๓) สถานการณ์ใช้เทคโนโลยีการผลิต
ระยะปลูก

ในช่วงการเตรียมดินจะใช้รถไถขนาดเล็ก และรถแทรกเตอร์ในการไถและไถแปร เพื่อเตรียมดิน และใช้เครื่องปลูกอ้อยโดยใช้เครื่องปลูก

การเก็บเกี่ยวผลผลิต

ใช้เครื่องตัดอ้อยเป็นลำ ในการเก็บเกี่ยวผลผลิต และใช้รถบรรทุกในการขนย้ายผลผลิต

๔) ปฏิทินการเพาะปลูก

ชื่อสินค้า	ม.ค.	ก.พ.	มี.ค.	เม.ย.	พ.ค.	มิ.ย.	ก.ค.	ส.ค.	ก.ย.	ต.ค.	พ.ย.	ธ.ค.
อ้อยโรงงาน	←→ ←.....→ ▽										←→ ←.....→ △	

สัญลักษณ์



ช่วงฤดูปลูก

△ ปลูกสูงสุด



ช่วงฤดูเก็บเกี่ยว

▽ เก็บเกี่ยวสูงสุด

ภาพที่ ๑๕ แสดงปฏิทินการเพาะปลูกอ้อยโรงงานในตำบลศรีนคร อำเภอศรีนคร จังหวัดสุโขทัย

ที่มา : สำนักงานเกษตรอำเภอศรีนคร ; ๒๕๖๓

๕) ต้นทุนการผลิต

ตารางที่ ๑๖ แสดงต้นทุนการผลิตอ้อยโรงงาน ปี ๒๕๖๒ ตำบลศรีนคร อำเภอศรีนคร จังหวัดสุโขทัย

รายการ	ปีผลิต	ปีที่ 1			ปีที่ 2 (ต่อ 1)			ปีที่ 3 (ต่อ 2)		
		จำนวน/ ปริมาณ หน่วย	ราคา/ หน่วย (บาท)	รวมเงิน (บาท)	จำนวน/ ปริมาณ หน่วย	ราคา/ หน่วย (บาท)	รวมเงิน (บาท)	จำนวน/ ปริมาณ หน่วย	ราคา/ หน่วย (บาท)	รวมเงิน (บาท)
1. เตรียมดิน										
- บุกเบิก		10 ครั้ง	150	110		350	350	1 ครั้ง	350	350
- พรวน		2 ครั้ง	150	750	1 ครั้ง					
2. พันธุ์		1,000	1	1,500						
3. ค่าปลูก		1 ครั้ง	250	250						
4. ปุ๋ยเคมี										
- ปุ๋ยอินทรีย์+ 22-46-0		50*3	600	780	1 ครั้ง	7.8	780	1 ครั้ง	7.8	780
- ค่าหว่านปุ๋ย 46-0-0		1 ครั้ง	550	30	1 ครั้ง	30	30	1 ครั้ง	30	30
-										
5. กำจัดศัตรูพืช										
- คลุมวัชพืช		1	170	85	-	-	-	-	-	-
- ฆ่าวัชพืช		0.5 ลิตร	220	110	1 ครั้ง	220	110	1 ครั้ง	220	110
- ค่าฉีดพ่นสารเคมี		2 ครั้ง	500	1000	1 ครั้ง	50	50	1 ครั้ง	50	50
6. เก็บเกี่ยว										
- ค่าตัดอ้อย		15 ตัน	180	2,700	10 ตัน	180	1,800	6 ตัน	180	1,080
7. ค่าขนส่ง		15 ตัน	125	1,875	10 ตัน	125	1,250	6 ตัน	125	750
รวม		-	-	9,315	-	-	5,570	-	-	5,070
ผลผลิต/ไร่		15 ตัน	-850	14,036	17,000 กก.	850	10,846	15,000 กก.	850	9,570
สุทธิ/ไร่		-	-	4,721	-	-	5,276	-	-	4,500

ที่มา : สำนักงานเกษตรอำเภอศรีนคร ; ๒๕๖๓

๖) สถานการณ์การตลาด/วิธีการตลาด

เกษตรกรส่วนใหญ่ในตำบลศรีนคร จะรับโควตาจากโรงผลิตน้ำตาลที่อยู่ใกล้พื้นที่ เช่น น้ำตาลทิพย์สุโขทัย

ชนิดสินค้า มะม่วงน้ำดอกไม้

(๑) พื้นที่ปลูกมะม่วงน้ำดอกไม้

ตำบลศรีนคร มีพื้นที่ปลูกมะม่วงน้ำดอกไม้ ทั้งหมด ๒,๑๖๙ ไร่

๒) ปริมาณการผลิต

ตำบลศรีนคร มีพื้นที่การปลูกมะม่วงน้ำดอกไม้ จำนวน ๒,๑๖๙ ไร่ ๒๙๔ ครัวเรือน

ตารางที่ ๑๗ แสดงปริมาณการปลูกมะม่วงน้ำดอกไม้ ตำบลศรีนคร

ตำบล	ครัวเรือน	พื้นที่ปลูก (ไร่)	พื้นที่เก็บเกี่ยว (ไร่)	ผลผลิต (ตัน)	ผลผลิตต่อไร่ (กิโลกรัม)
ศรีนคร	๒๙๔	๒๑๖๙	๒๑๖๙	๑,๗๓๕	๘๐๐

ที่มา : สำนักงานเกษตรอำเภอศรีนคร, พ.ศ. ๒๕๖๓

๒) สถานการณ์ใช้เทคโนโลยีการผลิต

การตัดแต่งกิ่ง มีการตัดแต่งกิ่งเพื่อควบคุมทรงพุ่มของต้นมะม่วง ไว้ที่ ๒.๕ – ๓ เมตร

การชักนำมะม่วงให้ออกนอกฤดูกาล เพื่อให้สามารถขายได้ในราคาที่สูงกว่าช่วงฤดูกาลปกติของมะม่วง และมีการห่อผล ป้องกันแมลงวันผลไม้ ทำให้ลูกมะม่วงที่ได้มีผิวสีเหลืองสวย ขายได้ราคาดี

๓) ปฏิทินการเพาะปลูก

ชื่อสินค้า	ม.ค.	ก.พ.	มี.ค.	เม.ย.	พ.ค.	มิ.ย.	ก.ค.	ส.ค.	ก.ย.	ต.ค.	พ.ย.	ธ.ค.
มะม่วงโชคอนันต์	←-----→											
	←-----→											
				△	▽							

สัญลักษณ์

←→ ช่วงฤดูปลูก

▽ ปลูกสูงสุด

←-----→ ช่วงฤดูเก็บเกี่ยว

▽ เก็บเกี่ยวสูงสุด

ภาพที่ ๑๖ แสดงปฏิทินการเพาะปลูกมะม่วงน้ำดอกไม้ในตำบลศรีนคร อำเภอศรีนคร จังหวัดสุโขทัย

ที่มา : สำนักงานเกษตรอำเภอศรีนคร ; ๒๕๖๓

๔) ต้นทุนการผลิต

ตารางที่ ๑๘ แสดงต้นทุนการผลิตมะม่วงน้ำดอกไม้ ปี ๒๕๖๒ ตำบลศรีนคร อ.ศรีนคร จ.สุโขทัย

รายการ	จำนวนเงิน (บาท/ไร่)			
	ปีที่ 1	ปีที่ 2	ปีที่ 3	ปีที่ 4 ขึ้นไป
1. ค่าเตรียมดิน	700	-	-	-

2. ค่าปลูก	400	-	-	-
3. ค่าพันธุ์	3,840	-	-	-
4. ค่าปุ๋ยเคมี	1,360	1,360	1,360	2,905
5. ค่าปุ๋ยอินทรีย์	-	-	-	600
6. ค่าสารเคมีกำจัดโรค/แมลง	500	500	500	5,500
7. ค่าสารเคมีกำจัดวัชพืช	500	500	500	1,350
8. ค่าธาตุอาหารเสริม (แคลเซียม-โบรอน)	250	250	250	1,000
9. ค่าสารพาโคลบิวทาโซล 15%	-	-	-	1,900
10. ค่าน้ำมันเชื้อเพลิง	530	530	530	530
11. ค่าขนส่ง	-	-	-	-
12. ค่าแรงงานเก็บเกี่ยว	-	-	-	4,000
รวมต้นทุน (บาท/ไร่)	8,080	3,140	3,140	17,785
รวมต้นทุน (บาท/กก.)	-	-	-	5.90
ผลผลิตเฉลี่ย (กก./ไร่)	-	-	-	3,000
ราคาผลผลิตเฉลี่ยทั้งปี (บาท/กก.)	-	-	-	10
รายได้รวม (บาท/ไร่)	-	-	-	30,000
กำไรสุทธิ (บาท/ไร่)	-	-	-	12,215

ที่มา : สำนักงานเกษตรอำเภอสรีนคร ; ๒๕๖๓

๕) สถานการณ์การตลาด/วิธีการตลาด



ภาพที่ ๑๙ แสดงวิธีการตลาดมะม่วง อำเภอสรีนคร จังหวัดสุโขทัย

ที่มา : สำนักงานเกษตรอำเภอสรีนคร ; ๒๕๖๓

๒.๒ ประเด็นปัญหา สภาพของปัญหาแนวทางการแก้ไข

ตารางที่ ๑๙ แสดงประเด็นปัญหา สภาพของปัญหาแนวทางการแก้ไข

ปัญหาและกลุ่มของปัญหา	สภาพของปัญหา	แนวทางการแก้ไข	หมู่บ้านและตำบลเป้าหมาย (พื้นที่/ชุมชนที่ประสบ ปัญหา)	ความสำคัญ เร่งด่วน
<p>ด้านการผลิตสินค้าและ การตลาด</p> <p>๑. ราคาผลผลิตต่ำ ๒. ต้นทุนการผลิตสูง ๓. ไม่มีรายได้เสริม ๔. หนี้สินมาก</p>	<p>๑. พ่อค้า, นายทุน กดราคา สินค้าทางการเกษตรซื้อในราคา ถูก</p> <p>๒. ปัจจัยการผลิต เช่น ปุ๋ยเคมี สารป้องกันกำจัดวัชพืช มีราคา สูง</p> <p>๓. ภัยพิบัติ (แล้ง)</p> <p>๔. การระบาดของโรคและ แมลงศัตรูพืช</p> <p>๕. ขาดแคลนแหล่งเงินทุน</p> <p>๖. ขาดอาชีพเสริม</p>	<p>๑. จัดตั้งศูนย์เรียนรู้ด้านการป้องกันกำจัดโรคและแมลงศัตรูพืช</p> <p>๒. ให้ความรู้ด้านการป้องกันกำจัดศัตรูพืชอย่างถูกวิธี</p> <p>๓. รวมกลุ่มกันจำหน่ายผลผลิต</p> <p>๔. แปรรูปร่างมูลค่าเพิ่มให้กับสินค้าเกษตร</p> <p>๕. ให้ความรู้ด้านการลดต้นทุน</p> <p>๖. รณรงค์การใช้สารชีวภาพและชีวภัณฑ์ทดแทนการใช้เคมี</p> <p>๗. รณรงค์และส่งเสริมการประกอบอาชีพการเกษตรตามแนวทางปรัชญา เศรษฐกิจพอเพียง</p> <p>๘. ส่งเสริมสนับสนุนการรวมกลุ่มเพื่อแปรรูปเพิ่มมูลค่า</p> <p>๙. รัฐสนับสนุนแหล่งเงินทุนดอกเบี้ยต่ำแก่เกษตรกร</p>	<p>ทุกหมู่บ้าน</p>	<p>ปานกลาง</p>

ตารางที่ ๒๘ แสดงประเด็นปัญหา สภาพของปัญหาแนวทางการแก้ไข (ต่อ)

ปัญหาและกลุ่มของปัญหา	สภาพของปัญหา	แนวทางการแก้ไข	หมู่บ้านและตำบลเป้าหมาย (พื้นที่/ชุมชนที่ประสบปัญหา)	ความสำคัญเร่งด่วน
ด้านเกษตรกรและองค์กรเกษตรกร	๑. เกษตรกรส่วนใหญ่อยู่ในกลุ่มผู้สูงอายุ ๒. กลุ่มเกษตรกรขาดความเข้มแข็งและความต่อเนื่อง ๓. เกษตรกรขาดองค์ความรู้และทักษะในการทำการเกษตรทางการปลูกพืช	๑. พัฒนาเกษตรกรรุ่นใหม่เข้ามาช่วยเหลือเกษตรกร รุ่นเก่า ๒. ใช้ภูมิปัญญาท้องถิ่นเข้ามาช่วยในการส่งเสริมการปฏิบัติ	ทุกหมู่บ้าน	มาก
ด้านการแปรรูปผลผลิตและผลิตภัณฑ์ ๑. ขาดมาตรฐานการรับรองคุณภาพ ๒. ผลผลิตไม่ต่อเนื่อง ไม่เพียงพอ ๓. เกษตรกรไม่ให้ความสนใจในการแปรรูป	๑. สินค้าไม่ได้รับรองมาตรฐานผู้บริโภคขาดความเชื่อมั่น ๒. ผลผลิตในการนำมาแปรรูปไม่เพียงพอ/เกษตรกรผลิตไม่พอต่อความต้องการในการบริโภค ๓. เกษตรกรขายผลผลิตสดได้เงินได้เร็วกว่าการแปรรูป ซึ่งมีขั้นตอนยุ่งยากซับซ้อน	๑. สนับสนุนการผลิตสู่การรับรองมาตรฐาน ๒. วางแผนการผลิตทั้งในส่วนด้านการปลูกพืชและการแปรรูปให้สอดคล้องกัน ๓. สร้างแรงจูงใจและการรับรู้ให้เกษตรกรเห็นถึงความแตกต่างของราคา ก่อนการแปรรูปและหลังแปรรูปจำหน่าย	ทุกหมู่บ้าน	ปานกลาง
ด้านไฟฟ้าเพื่อการเกษตร ๑. ไฟฟ้าไม่เพียงพอสำหรับบ่อสูบน้ำบาดาล ๒. ระบบไฟฟ้าไม่ครอบคลุมพื้นที่ทางการเกษตร	เมื่อเกษตรกรสูบน้ำบาดาลพร้อมกันทำให้กระแสไฟตก บางพื้นที่ของเกษตรกรมีแหล่งน้ำใต้ดิน แต่ไม่สามารถจะนำมาใช้ได้เนื่องจากไม่มีไฟฟ้า	- การไฟฟ้าส่วนภูมิภาคขยายระบบเพื่อรองรับการใช้ไฟฟ้าพร้อมกันในพื้นที่ - ใช้ระบบพลังงานแสงอาทิตย์ในการสูบน้ำในพื้นที่ที่ระบบไฟฟ้าไม่ครอบคลุม	ทุกหมู่บ้าน	ปานกลาง

๒.๒.๑ การจัดทำ TOWS Matrix

ตารางที่ ๒๐ แสดงการวิเคราะห์ตาราง TOWS Matrix

	<p style="text-align: center;">จุดแข็ง (S)</p> <ul style="list-style-type: none"> - เป็นแหล่งผลิตสินค้าเกษตรเศรษฐกิจที่สำคัญ - ผู้นำท้องที่/ท้องถิ่น อาสาสมัคร เกษตรเข้มแข็ง - การคมนาคมสะดวก - สภาพพื้นที่เหมาะสมในการทำเกษตร - พื้นที่เหมาะสมกับการใช้ เครื่องจักรกล - กลุ่มเกษตรกรเข้มแข็ง - สภาพภูมิประเทศเอื้อต่อการประกอบอาชีพด้านการเกษตร - เจ้าหน้าที่ปฏิบัติงานครอบคลุมทั่วพื้นที่ 	<p style="text-align: center;">จุดอ่อน (W)</p> <ul style="list-style-type: none"> - พื้นที่บางส่วนเป็นที่ราบลุ่ม ทำให้น้ำท่วมขังในฤดูฝน ขาดแหล่งกักเก็บน้ำ ไม่สามารถใช้ประโยชน์เพื่อการเกษตรได้ - ไม่มีแหล่งน้ำขนาดใหญ่เพื่อเป็นต้นทุนน้ำในพื้นที่ ทำให้การประกอบอาชีพของประชาชน ซึ่งส่วนใหญ่ประกอบอาชีพเกษตรกรรมได้ผลผลิตน้อย และจำหน่ายได้ในราคาต่ำ - เกษตรกรส่วนใหญ่สูงอายุ - ไม่มีมาตรฐานการผลิต
<p style="text-align: center;">โอกาส (O)</p> <ul style="list-style-type: none"> - นโยบายและมาตรการภาครัฐที่สนับสนุนด้านการเกษตร - มีหน่วยงานราชการในสังกัดกระทรวงเกษตรฯ/อื่นๆ ให้การสนับสนุน - มีพื้นที่อยู่ใกล้คลองละมุง ซึ่งเป็นคลองสาขาของแม่น้ำ่าน สามารถรองรับการจัดทำระบบชลประทานเพื่อช่วยเหลือเกษตรกรได้ในอนาคต - มีแหล่งน้ำขนาดกลางในพื้นที่ใกล้เคียง ซึ่งสามารถจัดทำระบบชลประทานผืนน้ำ เพื่อช่วยเหลือเกษตรกรได้ 	<p style="text-align: center;">กลยุทธ์เชิงรุก (SO)</p> <ol style="list-style-type: none"> ๑. เพิ่มประสิทธิภาพการผลิตสินค้าเกษตร ๒. พัฒนาศักยภาพเกษตรกร และองค์กรเกษตรกรให้มีความเข้มแข็ง ๓. พัฒนาศักยภาพเกษตรกรต้นแบบ 	<p style="text-align: center;">กลยุทธ์เชิงแก้ไข (WO)</p> <ol style="list-style-type: none"> ๑. พัฒนาศักยภาพเกษตรกรในการผลิตพืชอาหารปลอดภัย ๒. ลดต้นทุนการผลิต ๓. ส่งเสริมคุณภาพสิ่งแวดล้อมและการอนุรักษ์ทรัพยากรธรรมชาติ ๔. ส่งเสริมการปลูกพืชตามระบบเกษตรดีที่เหมาะสม (GAP)
<p style="text-align: center;">ภัยคุกคาม (T)</p> <ul style="list-style-type: none"> - มีการแข่งขันทางการตลาดสูง - ราคาผลผลิตตกต่ำ - ภัยธรรมชาติ โรคและแมลงศัตรูพืช - ปัจจัยการผลิตด้านเกษตรสูง - สภาพพื้นที่ทางการเกษตรน้ำท่วมขังในฤดูฝน - น้ำสำหรับทำการเกษตรไม่เพียงพอต่อการใช้น้ำทำการเกษตรของเกษตรกร - แรงงานภาคการเกษตรลดน้อยลง 	<p style="text-align: center;">กลยุทธ์เชิงป้องกัน (ST)</p> <ul style="list-style-type: none"> - ส่งเสริมการใช้เครื่องจักรกลการเกษตรทดแทนแรงงาน - ส่งเสริมการรวมกลุ่มเพื่อแก้ไขปัญหาโรคและแมลงศัตรูข้าว มะม่วง - ส่งเสริมการวางระบบน้ำ แก้ไขปัญหาน้ำท่วมและปัญหาขาดแคลนน้ำในฤดูแล้ง 	<p style="text-align: center;">กลยุทธ์เชิงรับ (WT)</p> <ul style="list-style-type: none"> - ประชาสัมพันธ์สร้างการรับรู้ - บริหารจัดการน้ำเพื่อการเกษตรให้มีประสิทธิภาพ

กำหนดเป็นกลยุทธ์ ดังนี้

๑. กลยุทธ์เชิงรุก
 - ๑.๑ เพิ่มประสิทธิภาพการผลิตสินค้าเกษตร
 - ๑.๒ พัฒนาศักยภาพเกษตรกร และองค์กรเกษตรกรให้มีความเข้มแข็ง
 - ๑.๓ เพิ่มศักยภาพอาสาสมัครและเกษตรกรต้นแบบ
๒. กลยุทธ์เชิงแก้ไข
 - ๒.๑ พัฒนาศักยภาพเกษตรกรในการผลิตพืชอาหารปลอดภัย
 - ๒.๒ ลดต้นทุนการผลิต
 - ๒.๓ ส่งเสริมคุณภาพสิ่งแวดล้อมและการอนุรักษ์ทรัพยากรธรรมชาติ
 - ๒.๔ ส่งเสริมการปลูกพืชตามระบบเกษตรดีที่เหมาะสม (GAP)
๓. กลยุทธ์เชิงป้องกัน
 - ๓.๑ ส่งเสริมการใช้เครื่องจักรกลการเกษตรทดแทนแรงงาน
 - ๓.๒ ส่งเสริมการรวมกลุ่มเพื่อแก้ไขปัญหาโรคและแมลงศัตรูข้าว มะม่วง
 - ๓.๓ ส่งเสริมการวางระบบน้ำ แก้ไขปัญหาน้ำท่วมและปัญหาขาดแคลนน้ำในฤดูแล้ง
๔. กลยุทธ์เชิงรับ
 - ๔.๑ ประชาสัมพันธ์สร้างการรับรู้
 - ๔.๒ บริหารจัดการน้ำเพื่อการเกษตรให้มีประสิทธิภาพ

บทที่ ๓ ทิศทาง/แนวทางการพัฒนาการเกษตรระดับอำเภอ

๓.๑ พัฒนาการผลิตรายสินค้า

๓.๑.๑ สินค้า ข้าว

เป้าหมาย/เป้าประสงค์

๑. เพื่อให้เกษตรกรมีรายได้เพิ่มขึ้น
๒. ลดต้นทุนการผลิตสินค้าเกษตร
๓. สินค้าเกษตรที่สำคัญได้รับการพัฒนาการผลิตและมีมูลค่าเพิ่มขึ้น

กลยุทธ์/วิธีการดำเนินงาน

กลยุทธ์ที่ ๑ สร้างองค์ความรู้และถ่ายทอดเทคโนโลยีให้แก่เกษตรกร

๑. โครงการส่งเสริมและพัฒนาการผลิตข้าวคุณภาพและมาตรฐาน GAP
๒. ส่งเสริมการผลิตฮอโมนบำรุงพืชอย่างง่าย (แคลเซียมโบรอน)

๓.๑.๒ สินค้า อ้อยโรงงาน

เป้าหมาย/เป้าประสงค์

๑. เพื่อให้เกษตรกรมีคุณภาพชีวิตดีขึ้น อาชีพมั่นคง และรายได้จากการทำการเกษตรเพิ่มขึ้น
๒. เพื่อให้เกษตรกรมีแหล่งผลิตพันธุ์พืชไว้ในท้องถิ่น
๓. สินค้าเกษตรที่สำคัญได้รับการพัฒนาการผลิตและมีมูลค่าเพิ่มขึ้น

กลยุทธ์/วิธีการดำเนินงาน

กลยุทธ์ที่ ๑ สร้างองค์ความรู้และถ่ายทอดเทคโนโลยีให้แก่เกษตรกร

๑. โครงการส่งเสริมและพัฒนาการผลิตอ้อยโรงงานแบบใช้เครื่องจักรกล

๓.๑.๓ สินค้า มะม่วงน้ำดอกไม้

เป้าหมาย/เป้าประสงค์

๑. เพื่อให้เกษตรกรมีรายได้จากการทำการเกษตรเพิ่มขึ้น
๒. เพื่อลดต้นทุนการผลิตสินค้าเกษตร

กลยุทธ์/วิธีการดำเนินงาน

กลยุทธ์ที่ ๑ สร้างองค์ความรู้และถ่ายทอดให้แก่เกษตรกรอย่างทั่วถึงและยั่งยืน

๑. ส่งเสริมการผลิตฮอโมนบำรุงพืชอย่างง่าย (แคลเซียมโบรอน)
๒. โครงการส่งเสริมการผลิตและการใช้สารชีวภัณฑ์

๓.๒ พัฒนาเกษตรกร/กลุ่ม/องค์กร

เป้าหมาย/เป้าประสงค์

๑. เพื่อให้เกษตรกรและองค์กรเกษตรกรมีความรู้ความสามารถ พึ่งพาตนเองได้ มีการดำเนินกิจการอย่างต่อเนื่องและมีรายได้เพิ่มขึ้น
๒. เพื่อให้เกษตรกรและองค์กรเกษตรกรได้รับองค์ความรู้ใหม่ๆ และสามารถนำไปปฏิบัติเพื่อให้เกิดประสิทธิภาพในการประกอบอาชีพ
๓. เพื่อสร้างเกษตรกรรุ่นใหม่ให้มีความรู้เข้าสู่ภาคการเกษตร

๓.๒.๑ Young Smart Farmer (YSF)

เป้าหมาย/เป้าประสงค์

๑. เพื่อให้เกษตรกรและองค์กรเกษตรกรมีความรู้ความสามารถ พึ่งพาตนเองได้ มีการดำเนินกิจการอย่างต่อเนื่องและมีรายได้เพิ่มขึ้น
๒. เพื่อให้เกษตรกรและองค์กรเกษตรกรได้รับองค์ความรู้ใหม่ๆ และสามารถนำไปปฏิบัติเพื่อให้เกิดประสิทธิภาพในการประกอบอาชีพ
๓. เพื่อสร้างเกษตรกรรุ่นใหม่ เข้าสู่ภาคการเกษตร

กลยุทธ์/วิธีการดำเนินงาน

กลยุทธ์ที่ ๑ พัฒนาเยาวชนภาคเกษตรให้มีความรู้สร้างเกษตรกรรุ่นใหม่
โครงการที่ ๑ โครงการฝึกอบรมความรู้ด้านการตลาดออนไลน์

๓.๒.๒ กลุ่มแม่บ้านเกษตรกร/กลุ่มส่งเสริมอาชีพ

เป้าหมาย/เป้าประสงค์

๑. เพื่อให้เกษตรกรและองค์กรเกษตรกรมีความรู้ความสามารถ พึ่งพาตนเองได้ มีการดำเนินกิจการอย่างต่อเนื่องและมีรายได้เพิ่มขึ้น
๒. เพื่อให้เกษตรกรและองค์กรเกษตรกรได้รับองค์ความรู้ใหม่ๆ และสามารถนำไปปฏิบัติเพื่อให้เกิดประสิทธิภาพในการประกอบอาชีพ
๓. เพื่อสร้างเกษตรกรรุ่นใหม่ เข้าสู่ภาคการเกษตร
๔. มีแหล่งเรียนรู้ เทคโนโลยีและภูมิปัญญาท้องถิ่น เพื่อแก้ไขปัญหาพร้อมทั้งพัฒนา

กลยุทธ์/วิธีการดำเนินงาน

กลยุทธ์ที่ ๑ การพัฒนาศักยภาพ
โครงการที่ ๑ โครงการพัฒนาศักยภาพกลุ่มส่งเสริมอาชีพ

กลยุทธ์ที่ ๒ การสร้างมูลค่าเพิ่ม (Value Added)

- โครงการที่ ๑ โครงการส่งเสริมและพัฒนาบรรจุภัณฑ์
- โครงการที่ ๒ โครงการส่งเสริมการแปรรูปสินค้าเกษตร

๓.๓ พัฒนาพื้นที่ และทรัพยากรการเกษตร

๓.๓.๑ ที่ดิน

เป้าหมาย/เป้าประสงค์

๑. เพื่อเสริมสร้างจิตสำนึกให้แก่เกษตรกรในการไม่เผาเศษวัสดุเหลือใช้จากการเกษตรในไร่นาและ
รณรงค์ให้มีการปรับปรุงบำรุงดินด้วยอินทรีย์วัตถุ

กลยุทธ์/วิธีการดำเนินงาน ส่งเสริมคุณภาพสิ่งแวดล้อมและการอนุรักษ์ทรัพยากรธรรมชาติ

กลยุทธ์ที่ ๑ ส่งเสริมให้มีการปรับปรุงบำรุงดินโดยการรณรงค์ให้เกษตรกรไม่เผา

โครงการที่ ๑ โครงการรณรงค์ลดการเผาเศษวัสดุการเกษตรในไร่นา

กลยุทธ์ที่ ๒ การเพิ่มความอุดมสมบูรณ์ของดินและอนุรักษ์ดิน

โครงการที่ ๑ โครงการส่งเสริมการปลูกพืชปุ๋ยสด

โครงการที่ ๓ โครงการผลิตปุ๋ยหมักและน้ำหมักชีวภาพ

กลยุทธ์ที่ ๓ การป้องกันกำจัดศัตรูพืช

โครงการที่ ๑ โครงการส่งเสริมการผลิตและการใช้สารชีวภัณฑ์

๓.๓.๒ แหล่งน้ำ

- เป้าหมาย/เป้าประสงค์

๑. เพื่อให้เกษตรกรมีน้ำใช้ในการผลิตสินค้าเกษตรได้อย่างเหมาะสมและเพียงพอ

- กลยุทธ์/วิธีการดำเนินงาน พัฒนาแหล่งน้ำเพื่อใช้ในการเกษตร

กลยุทธ์ที่ ๑ ส่งเสริมให้เกษตรกรมีส่วนร่วมในการบริหารจัดการน้ำอย่างมีประสิทธิภาพ

โครงการที่ ๑ โครงการพัฒนาแหล่งน้ำและขุดลอกคลอง

โครงการที่ ๒ โครงการบำบัดน้ำด้วยพลังงานแสงอาทิตย์เพื่อการเกษตร

๓.๓.๓ ไฟฟ้า

เป้าหมาย/เป้าประสงค์

๑. เพื่อให้เกษตรกรมีไฟฟ้าใช้เพื่อการเกษตร

กลยุทธ์/วิธีการดำเนินงาน

กลยุทธ์ที่ ๑ บริหารจัดการและขยายเขตไฟฟ้า

โครงการที่ ๑ โครงการขยายเขตไฟฟ้าเพื่อการเกษตร

ภาคผนวก

โครงการ ส่งเสริมและพัฒนาการผลิตข้าวคุณภาพและมาตรฐาน GAP

หลักการและเหตุผล

ข้าว เป็นพืชที่มีความสำคัญอย่างยิ่งของประเทศไทย และเป็นพืชหลักของตำบลศรีนคร ในปัจจุบันผลผลิตข้าวของเกษตรกรยังตกต่ำ และประสบปัญหาด้านคุณภาพของผลผลิตที่ไม่สม่ำเสมอ ดังนั้นการผลิตข้าวให้ได้คุณภาพ และมาตรฐาน GAP สามารถสร้างมูลค่าเพิ่มให้กับผลผลิตข้าวของเกษตรกรได้

วัตถุประสงค์

1. เพื่อให้เกษตรกรพัฒนาการผลิตคุณภาพข้าวให้ได้มาตรฐาน GAP
2. เพื่อให้เกษตรกรมีความรู้ในด้านการผลิตข้าวคุณภาพ

เป้าหมาย

เกษตรกร ๕๐ ราย ในตำบลศรีนคร อำเภอศรีนคร จังหวัดสุโขทัย

พื้นที่ดำเนินการ

ตำบลศรีนคร อำเภอศรีนคร จังหวัดสุโขทัย

ระยะเวลาดำเนินงาน

พฤษภาคม - ตุลาคม

แผนการดำเนินงาน

กิจกรรม	ระยะเวลาดำเนินการ											
	ม.ค.	ก.พ.	มี.ค.	เม.ย.	พ.ค.	มิ.ย.	ก.ค.	ส.ค.	ก.ย.	ต.ค.	พ.ย.	ธ.ค.
๑.อบรมเกษตรกร					←					→		
๒.ติดตามประเมินผล										←	→	

วิธีการดำเนินงาน

๑. ประชาสัมพันธ์รับสมัครครัวเรือนเกษตรกรเข้าร่วมโครงการ
๒. อบรมให้ความรู้และและจัดทำแปลงเรียนรู้
๓. ติดตามและประเมินผลโครงการ

งบประมาณ วัสดุ/แผนการใช้เงิน

๑. งบประมาณวัสดุ/อุปกรณ์ ๓,๐๐๐ บาท
 ๒. ค่าอาหารกลางวัน /ของว่าง รายละ ๑๐๐ บาท เป็นเงิน ๕,๐๐๐ บาท
 ๓. ค่าจัดทำแปลงเรียนรู้ ๕,๐๐๐ บาท
- รวมทั้งสิ้น ๑๓,๐๐๐ บาท

ผลตอบแทนของโครงการ/กิจกรรม

๑. เกษตรกรพัฒนาการผลิตคุณภาพข้าวให้ได้มาตรฐาน GAP
๒. เกษตรกรมีความรู้ในด้านการผลิตข้าวคุณภาพ

ผู้รับผิดชอบโครงการ

สำนักงานเกษตรอำเภอ

โครงการ ส่งเสริมและพัฒนาการผลิตอ้อยโรงงานแบบใช้เครื่องจักรกล

หลักการและเหตุผล

ปัญหาด้านการผลิตอ้อยคือต้นทุนการผลิตที่ค่อนข้างสูง การปรับปรุงมาตรฐานเทคโนโลยีการผลิตที่ถูกต้องและเหมาะสม จะสามารถทำให้เกษตรกรสามารถแข่งขันในตลาดโลกได้ ซึ่งการเกษตรของตำบลศรีนคร ต้องอาศัยแรงงานจากคนเป็นส่วนใหญ่ ทำให้ผลผลิตที่ได้เมื่อเทียบต่อพื้นที่ต่อแรงงานมีค่าต่ำทำให้สูญเสียเวลาในการทำงานมาก แรงงานส่วนใหญ่เริ่มขาดแคลน

วัตถุประสงค์

๑. เพื่อลดปัญหาการขาดแคลนแรงงานตัดอ้อยของเกษตรกร
๒. เพื่อจัดการระบบแปลงปลูกให้เหมาะสมต่อการใช้เทคโนโลยีในการผลิต
๓. เพื่อเพิ่มปริมาณผลผลิตในแปลงของเกษตรกร

เป้าหมาย

เกษตรกรจำนวน ๕๐ ราย

พื้นที่ดำเนินการ

ตำบลศรีนคร อำเภอศรีนคร จังหวัดสุโขทัย

ระยะเวลาดำเนินงาน

มกราคม - มีนาคม

แผนการดำเนินงาน

กิจกรรม	ระยะเวลาดำเนินการ											
	ม.ค.	ก.พ.	มี.ค.	เม.ย.	พ.ค.	มิ.ย.	ก.ค.	ส.ค.	ก.ย.	ต.ค.	พ.ย.	ธ.ค.
๑.อบรมเกษตรกร	←		→									
๒.ติดตามประเมินผล			←→									

วิธีการดำเนินงาน

๑. ประชาสัมพันธ์รับสมัครครัวเรือนเกษตรกรเข้าร่วมโครงการ
๒. อบรมให้ความรู้และและจัดทำแปลงเรียนรู้
๓. ติดตามและประเมินผลโครงการ

งบประมาณ วัสดุ/แผนการใช้เงิน

๑. ค่าอาหารกลางวัน /ของว่าง รายละ ๑๐๐ บาท เป็นเงิน ๕,๐๐๐ บาท
 ๒. ค่าวัสดุในการอบรม ๒,๐๐๐ บาท
 ๓. ค่าจัดทำแปลงเรียนรู้ ๖,๐๐๐ บาท
- รวมทั้งสิ้น ๑๓,๐๐๐ บาท

ผลตอบแทนของโครงการ/กิจกรรม

๑. ลดปัญหาการขาดแคลนแรงงานตัดอ้อยของเกษตรกร
๒. มีการจัดการระบบแปลงปลูกให้เหมาะสมต่อการใช้เทคโนโลยีในการผลิต
๓. เพิ่มปริมาณผลผลิตในแปลงของเกษตรกร

ผู้รับผิดชอบโครงการ

สำนักงานเกษตรอำเภอ

โครงการ ส่งเสริมการผลิตฮอร์โมนบำรุงพืชอย่างง่าย (แคลเซียมโบรอน)

หลักการและเหตุผล

การปลูกพืชทุกชนิดในปัจจุบันต้องมีการดูแลเอาใจใส่อยู่ทุกระยะการเจริญเติบโต ตั้งแต่ระยะแรกที่เริ่มปลูกจนถึงใกล้เก็บเกี่ยวผลผลิต การใช้ฮอร์โมนเป็นอีกวิธีการหนึ่งที่จะทำให้พืชที่ปลูกเจริญงอกงามได้ดี และได้ผลผลิตที่ดี นอกจากนี้ต้องซื้อปุ๋ยแล้วต้องซื้อฮอร์โมนบำรุงพืชอีกหลายชนิดเพื่อพ่นบำรุงพืช เป็นเหตุให้เกษตรกรต้องมีต้นทุนการผลิตที่สูงขึ้น การผลิตฮอร์โมนไว้ใช้เองเป็นอีกทางเลือกที่เกษตรกรสามารถลดต้นทุนการผลิตได้มาก และทำให้ผลผลิตที่ได้มีความสมบูรณ์ ให้ผลผลิตสูง ฮอร์โมนแคลเซียมโบรอนจึงถือว่าเป็นฮอร์โมนที่จำเป็นสำหรับ นาข้าว และ ไม้ผล

วัตถุประสงค์

- ๑ เพื่อเพิ่มพูนความรู้เรื่องการจัดการพืช (ข้าวและไม้ผล)
- ๒ เพื่อให้เกษตรกรสามารถผลิตฮอร์โมนที่มีขายอยู่ตามท้องตลาดไว้ใช้เอง
- ๓ เพื่อให้เกษตรกรลดต้นทุนการผลิตพืช

เป้าหมาย

เกษตรกรจำนวน ๑๐๐ ราย ในตำบลศรีนคร อำเภอศรีนคร จังหวัดสุโขทัย

พื้นที่ดำเนินการ

ตำบลศรีนคร อำเภอศรีนคร จังหวัดสุโขทัย

ระยะเวลาดำเนินงาน

มีนาคม - พฤษภาคม

แผนการดำเนินงาน

กิจกรรม	ระยะเวลาดำเนินการ											
	ม.ค.	ก.พ.	มี.ค.	เม.ย.	พ.ค.	มิ.ย.	ก.ค.	ส.ค.	ก.ย.	ต.ค.	พ.ย.	ธ.ค.
๑.อบรมเกษตรกร			←	→								
๒.ติดตามประเมินผล					←	→						

วิธีการดำเนินงาน

๑. ประชาสัมพันธ์สร้างการรับรู้ให้แก่ครัวเรือนเกษตรกร
๒. อบรมให้ความรู้และส่งเสริมอาชีพแก่เกษตรกร

๓. ติดตามและประเมินผลโครงการ

งบประมาณ วัสดุ/แผนการใช้เงิน

งบประมาณวัสดุ/อุปกรณ์ ๕๐๐๐ บาท

ค่าอาหารกลางวัน /ของว่าง รายละ ๑๐๐ บาท เป็นเงิน ๑๐,๐๐๐ บาท

รวมทั้งสิ้น ๑๕,๐๐๐ บาท

ผลตอบแทนของโครงการ/กิจกรรม

๑ เกษตรกรมีความรู้เรื่องการจัดการพืช (ข้าวและไม้ผล)

๒ เกษตรกรสามารถผลิตฮอร์โมนที่มีขายอยู่ตามท้องตลาดไว้ใช้เอง

๓ เกษตรกรลดต้นทุนการผลิตพืช

ผู้รับผิดชอบโครงการ

สำนักงานเกษตรอำเภอ ,องค์การบริหารส่วนตำบล

โครงการ ส่งเสริมการผลิตและการใช้สารชีวภัณฑ์

หลักการและเหตุผล

การปลูกพืชในปัจจุบันที่มีการปลูกพืชชนิดเดียวกันในพื้นที่กว้างอย่างต่อเนื่องนับว่าเป็นปัจจัยที่เอื้อต่อการระบาดของศัตรูพืช ตลอดจนวิธีการควบคุมศัตรูพืชของเกษตรกรที่เกิดจากการปฏิบัติที่ไม่ถูกต้องเหมาะสม ที่มีแนวโน้มทำให้เกิดความเสี่ยงจากการถูกทำลายของศัตรูพืชมากยิ่งขึ้นและทางเลือกหลักที่เกษตรกรเลือกเพื่อกำจัดศัตรูพืชคือการใช้สารเคมี ซึ่งเป็นสาเหตุหลักที่ทำให้ศัตรูพืชเกิดความต้านทานต่อสารเคมีเกิดศัตรูพืชชนิดใหม่ มีความเป็นพิษต่อสิ่งมีชีวิตนอกเป้าหมายและสภาพแวดล้อมเป็นพิษเพื่อแก้ปัญหาดังกล่าวการส่งเสริมให้เกษตรกรมีความรู้ความเข้าใจในการจัดการศัตรูพืชอย่างถูกต้อง การติดตามและประเมินสถานการณ์ศัตรูพืช การเลือกวิธีควบคุมศัตรูพืชอย่างเหมาะสม เน้นการควบคุมศัตรูพืชโดยชีวภาพเพื่อลดหรือทดแทนการใช้สารเคมี

วัตถุประสงค์

๑ เพื่อเพิ่มพูนความรู้เรื่องการจัดการศัตรูพืชให้แก่เกษตรกร

๒ เพื่อให้เกษตรกรสามารถจัดการศัตรูพืชได้ด้วยตนเองอย่างยั่งยืน

๓ เพื่อให้เกษตรกรลดการใช้สารเคมีในการกำจัดศัตรูพืช

เป้าหมาย

เกษตรกรจำนวน ๑๐๐ ราย ในตำบลศรีนคร อำเภอศรีนคร จังหวัดสุโขทัย

พื้นที่ดำเนินการ

ตำบลศรีนคร อำเภอศรีนคร จังหวัดสุโขทัย

ระยะเวลาดำเนินงาน

มีนาคม – พฤษภาคม

แผนการดำเนินงาน

กิจกรรม	ระยะเวลาดำเนินการ											
	ม.ค.	ก.พ.	มี.ค.	เม.ย.	พ.ค.	มิ.ย.	ก.ค.	ส.ค.	ก.ย.	ต.ค.	พ.ย.	ธ.ค.
๑.อบรมเกษตรกร			←→									
๒.ติดตามประเมินผล					←→							

วิธีการดำเนินงาน

๑. ประชาสัมพันธ์สร้างการรับรู้ให้แก่ครัวเรือนเกษตรกร
๒. อบรมให้ความรู้และส่งเสริมอาชีพแก่เกษตรกร
๓. ติดตามและประเมินผลโครงการ

งบประมาณ วัสดุ/แผนการใช้เงิน

งบประมาณวัสดุ/อุปกรณ์ ๕๐๐๐ บาท

ค่าอาหารกลางวัน /ของว่าง รายละ ๑๐๐ บาท เป็นเงิน ๑๐,๐๐๐ บาท

รวมทั้งสิ้น ๑๕,๐๐๐ บาท

ผลตอบแทนของโครงการ/กิจกรรม

- ๑ เกษตรกรมีความรู้เรื่องการจัดการศัตรูพืช
- ๒ เกษตรกรสามารถจัดการศัตรูพืชได้ด้วยตนเองอย่างยั่งยืน
- ๓ เกษตรกรลดการใช้สารเคมีในการกำจัดศัตรูพืช

ผู้รับผิดชอบโครงการ

สำนักงานเกษตรอำเภอ ,องค์การบริหารส่วนตำบล

โครงการ ฝึกอบรมความรู้ด้านการตลาดออนไลน์

หลักการและเหตุผล

เกษตรกรในตำบลศรีนคร มีปัญหาเรื่องการจำหน่ายสินค้า ไม่มีตลาดรองรับสินค้า ช่องทางการจำหน่ายไม่หลากหลาย ซึ่งตลาดออนไลน์เป็นช่องทางการจำหน่ายอีกทางที่มีความหลากหลาย และยังเป็นตลาดที่กว้าง ผู้บริโภคหลากหลาย

วัตถุประสงค์

๑. สามารถใช้เทคโนโลยีในการขายสินค้าได้

เป้าหมาย

เกษตรกร YSF จำนวน ๒๐ ราย

พื้นที่ดำเนินการ

ตำบลศรีนคร อำเภอศรีนคร จังหวัดสุโขทัย

ระยะเวลาดำเนินงาน

มีนาคม – เมษายน

แผนการดำเนินงาน

กิจกรรม	ระยะเวลาดำเนินการ											
	ม.ค.	ก.พ.	มี.ค.	เม.ย.	พ.ค.	มิ.ย.	ก.ค.	ส.ค.	ก.ย.	ต.ค.	พ.ย.	ธ.ค.
๑.อบรมเกษตรกร			←→	→								
๒.ติดตามประเมินผล				←→								

วิธีการดำเนินงาน

๑. ประชาสัมพันธ์สร้างการรับรู้ให้แก่เกษตรกร
๒. อบรมให้ความรู้และส่งเสริมอาชีพแก่เกษตรกร
๓. ติดตามและประเมินผลโครงการ

งบประมาณ วัสดุ/แผนการใช้เงิน

งบประมาณวัสดุ/อุปกรณ์ ๑,๐๐๐ บาท

ค่าอาหารกลางวัน /ของว่าง รายละ ๑๐๐ บาท เป็นเงิน ๒,๐๐๐ บาท

รวมทั้งสิ้น ๓,๐๐๐ บาท

ผลตอบแทนของโครงการ/กิจกรรม

๑. สามารถใช้เทคโนโลยีในการขายสินค้าได้

ผู้รับผิดชอบโครงการ

สำนักงานเกษตรอำเภอ

โครงการ พัฒนาศักยภาพกลุ่มส่งเสริมอาชีพ

หลักการและเหตุผล

ด้วยครัวเรือนเกษตรกรในพื้นที่ตำบลศรีนครบางครอบครัว ยังมีรายได้ไม่เพียงพอต่อการใช้จ่ายในชีวิตประจำวันและจุนเจือครอบครัว และเกษตรกรก็มีช่วงที่ว่างนอกเหนือจากการทำการเกษตรนั้น จึงเห็นควรเข้าไปส่งเสริมอาชีพให้กับกลุ่มแม่บ้านเกษตรกรและเกษตรกรผู้สนใจ เพื่อให้ครัวเรือนเกษตรกรมีรายได้เพิ่มขึ้น มีอาชีพเสริม และมีความเป็นอยู่ที่ดีขึ้น

วัตถุประสงค์

๑. ครัวเรือนเกษตรกรมีรายได้เพิ่มขึ้น
๒. เกษตรกรมีความเป็นอยู่ที่ดีขึ้น
๓. เกษตรกรมีรายได้และอาชีพเสริม

เป้าหมาย

เกษตรกรและแม่บ้านเกษตรกร จำนวน ๑๐ หมู่บ้าน หมู่บ้านละ ๒๐ ราย เป็น ๒๐๐ ราย

พื้นที่ดำเนินการ

ทั้ง ๑๐ หมู่บ้าน ในพื้นที่ตำบลศรีนคร อำเภอศรีนคร จังหวัดสุโขทัย

ระยะเวลาดำเนินงาน

กรกฎาคม – พฤศจิกายน

แผนการดำเนินงาน

กิจกรรม	ระยะเวลาดำเนินการ											
	ม.ค.	ก.พ.	มี.ค.	เม.ย.	พ.ค.	มิ.ย.	ก.ค.	ส.ค.	ก.ย.	ต.ค.	พ.ย.	ธ.ค.
๑.อบรมเกษตรกร							←			→		
๒.ติดตามประเมินผล											↔	

วิธีการดำเนินงาน

๑. ประชาสัมพันธ์สร้างการรับรู้ให้แก่ครัวเรือนเกษตรกร
๒. อบรมให้ความรู้และส่งเสริมอาชีพแก่เกษตรกร
๓. ติดตามและประเมินผลโครงการ

งบประมาณ

งบประมาณวัสดุ/อุปกรณ์ ๕๐,๐๐๐ บาท

ค่าอาหารกลางวัน /ของว่าง รายละ ๑๐๐ บาท เป็นเงิน ๒๐,๐๐๐ บาท

รวมทั้งสิ้น ๗๐,๐๐๐ บาท

ผลตอบแทนของโครงการ

๑. ครัวเรือนเกษตรกรมีความเป็นอยู่ที่ดีขึ้น
๒. เกษตรกรมีอาชีพเสริมและรายได้เสริม
๓. เกษตรกรมีความรู้ความสามารถและสามารถพัฒนาต่อยอดได้

ผู้รับผิดชอบโครงการ

สำนักงานเกษตรอำเภอ

โครงการ ส่งเสริมและพัฒนาบรรจุภัณฑ์

หลักการและเหตุผล

เนื่องจากการตลาดในปัจจุบัน นอกจากสินค้าที่มีคุณภาพแล้ว การใช้บรรจุภัณฑ์ที่ได้คุณภาพ และมีมาตรฐาน ยังเป็นการเพิ่มมูลค่าให้กับผลิตภัณฑ์ทางการเกษตรได้ ดังนั้นเพื่อเป็นการเพิ่มมูลค่าให้กับผลผลิตทางการเกษตรจึงจำเป็นต้องมีบรรจุภัณฑ์ที่มีคุณภาพ

วัตถุประสงค์

1. กลุ่มเกษตรกรมีความรู้ความเข้าใจในการพัฒนาคุณภาพและรูปแบบการบรรจุภัณฑ์และนำมาประยุกต์ใช้กับผลิตภัณฑ์ของตนเองได้
2. เพื่อส่งเสริมการรวมกลุ่มและสร้างเครือข่ายและพัฒนาศักยภาพผู้ผลิตผลิตภัณฑ์ชุมชน

เป้าหมาย

เกษตรกรจำนวน ๓๐ ราย

พื้นที่ดำเนินการ

ตำบลศรีนคร อำเภอศรีนคร จังหวัดสุโขทัย

ระยะเวลาดำเนินงาน

พฤษภาคม - กรกฎาคม

แผนการดำเนินงาน

กิจกรรม	ระยะเวลาดำเนินการ											
	ม.ค.	ก.พ.	มี.ค.	เม.ย.	พ.ค.	มิ.ย.	ก.ค.	ส.ค.	ก.ย.	ต.ค.	พ.ย.	ธ.ค.
๑.อบรมเกษตรกร					←→							
๒.ติดตามประเมินผล							←→					

วิธีการดำเนินงาน

๑. ประชาสัมพันธ์สร้างการรับรู้ให้แก่ครัวเรือนเกษตรกร
๒. อบรมให้ความรู้และส่งเสริมการพัฒนาบรรจุภัณฑ์
๓. ติดตามและประเมินผลโครงการ

งบประมาณ วัสดุ/แผนการใช้เงิน

งบประมาณวัสดุ/อุปกรณ์ ๕,๐๐๐ บาท

ค่าอาหารกลางวัน /ของว่าง รายละเอียด ๑๐๐ บาท เป็นเงิน ๓,๐๐๐ บาท

รวมทั้งสิ้น ๘,๐๐๐ บาท

ผลตอบแทนของโครงการ/กิจกรรม

๑. เกษตรกรมีความรู้ความเข้าใจในการพัฒนาคุณภาพและรูปแบบการบรรจุภัณฑ์และนำมาประยุกต์ใช้กับของตนเองได้

ผู้รับผิดชอบโครงการ

สำนักงานเกษตรอำเภอ

โครงการ ส่งเสริมการแปรรูปสินค้าเกษตร

หลักการและเหตุผล

ปัจจุบันการผลิตสินค้าเกษตรในบางช่วงเวลาที่มีการผลิตพร้อมกันมาก ๆ ในพื้นที่ส่งผลให้สินค้าเกษตรล้นตลาด เกษตรกรไม่สามารถขายผลผลิตได้ จึงจำเป็นต้องมีการแปรรูปสินค้าทางการเกษตรเพื่อเพิ่มมูลค่าให้กับตัวสินค้าและยังเป็นการเพิ่มระยะเวลาในการเก็บรักษาสินค้าให้อยู่ได้นานขึ้นอีกด้วย

วัตถุประสงค์

1. เพื่อให้สินค้าเกษตรแปรรูปได้รับการพัฒนารูปแบบ คุณภาพ และมีเอกลักษณ์
2. เพื่อให้ผู้บริโภคมีความมั่นใจในคุณภาพของสินค้าเกษตรแปรรูป

เป้าหมาย

กลุ่มแม่บ้านเกษตรกร จำนวน ๔๐ ราย

พื้นที่ดำเนินการ

ตำบลศรีนคร อำเภอศรีนคร จังหวัดสุโขทัย

ระยะเวลาดำเนินงาน

เมษายน - มิถุนายน

แผนการดำเนินงาน

กิจกรรม	ระยะเวลาดำเนินการ											
	ม.ค.	ก.พ.	มี.ค.	เม.ย.	พ.ค.	มิ.ย.	ก.ค.	ส.ค.	ก.ย.	ต.ค.	พ.ย.	ธ.ค.
๑.อบรมเกษตรกร				←→								
๒.ติดตามประเมินผล						←→						

วิธีการดำเนินงาน

๑. ประชาสัมพันธ์สร้างการรับรู้ให้แก่ครัวเรือนเกษตรกร
๒. อบรมให้ความรู้และส่งเสริมอาชีพแก่เกษตรกร
๓. ติดตามและประเมินผลโครงการ

งบประมาณ วัสดุ/แผนการใช้เงิน

งบประมาณวัสดุ/อุปกรณ์ ๕,๐๐๐ บาท

ค่าอาหารกลางวัน /ของว่าง รายละ ๑๐๐ บาท เป็นเงิน ๔,๐๐๐ บาท

รวมทั้งสิ้น ๙,๐๐๐ บาท

ผลตอบแทนของโครงการ/กิจกรรม

๑. สินค้าเกษตรแปรรูปได้มีการพัฒนารูปแบบ คุณภาพ และมีเอกลักษณ์
๒. ผู้บริโภคมีความมั่นใจในคุณภาพของสินค้าเกษตรแปรรูป

ผู้รับผิดชอบโครงการ

สำนักงานเกษตรอำเภอ

โครงการ อนุรักษ์ลดการเผาเศษวัสดุการเกษตรในไร่นา

หลักการและเหตุผล

เนื่องจากปัญหาหมอกควันและมลพิษทางอากาศ ซึ่งมีสาเหตุหลักประการหนึ่งมาจากการเผาในพื้นที่ทางการเกษตร จนส่งผลต่อสุขภาพอนามัย และเกษตรกรภายในพื้นที่ยังไม่เข้าใจถึงความอันตรายที่เกิดขึ้น

วัตถุประสงค์

1. เกษตรกรในพื้นที่ที่มีการลดการเผาเศษวัสดุการเกษตรในไร่นา
2. เกษตรกรมีการปรับเปลี่ยนวิธีการจัดการเศษวัสดุทางการเกษตรเพื่อทดแทนการเผา

เป้าหมาย

เกษตรกรจำนวน ๒๐๐ ราย (หมู่ละ ๒๐ ราย)

พื้นที่ดำเนินการ

ตำบลศรีนคร อำเภอศรีนคร จังหวัดสุโขทัย

ระยะเวลาดำเนินงาน

มกราคม - ตุลาคม

แผนการดำเนินงาน

กิจกรรม	ระยะเวลาดำเนินการ												
	ม.ค.	ก.พ.	มี.ค.	เม.ย.	พ.ค.	มิ.ย.	ก.ค.	ส.ค.	ก.ย.	ต.ค.	พ.ย.	ธ.ค.	
๑.อบรมเกษตรกร	←	→											
๒.ติดตามประเมินผล			←								→		

วิธีการดำเนินงาน

๑. ประชาสัมพันธ์สร้างการรับรู้ให้แก่ครัวเรือนเกษตรกร
๒. อบรมให้ความรู้แก่เกษตรกร
๓. ติดตามและประเมินผลโครงการ

งบประมาณ วัสดุ/แผนการใช้เงิน

งบประมาณวัสดุ/อุปกรณ์ ๕,๐๐๐ บาท

ค่าอาหารกลางวัน /ของว่าง รายละ ๑๐๐ บาท เป็นเงิน ๒๐,๐๐๐ บาท

รวมทั้งสิ้น ๒๕,๐๐๐ บาท

ผลตอบแทนของโครงการ/กิจกรรม

๑. พื้นที่ทางการเกษตรมีการเผาเศษวัสดุทางการเกษตรลดลง
๒. เกษตรกรมีการจัดการกับเศษวัสดุทางการเกษตรทดแทนการเผาและสร้างมูลค่าเพิ่ม

ผู้รับผิดชอบโครงการ

สำนักงานเกษตรอำเภอ

โครงการ ส่งเสริมการปลูกพืชปุ๋ยสด

หลักการและเหตุผล

ปุ๋ยพืชสด คือ ปุ๋ยอินทรีย์ชนิดหนึ่งที่ได้จากการไถกลบ ต้น ใบ และส่วนต่าง ๆ ของพืช โดยเฉพาะพืชตระกูลถั่วในระยะช่วงออกดอกซึ่งเป็นช่วงที่มีธาตุอาหารสูงสุดแล้วปล่อยให้เน่าเปื่อย ผุพังย่อยสลายเป็นอาหารแก่พืชที่จะปลูกตามมา พืชที่ใช้ปลูกเป็นปุ๋ยพืชสด ได้แก่ โสนอินเดีย ปอเทือง ถั่วพรี้า พืชตระกูลถั่วต่าง ๆ เป็นต้น สิ่งที่เกี่ยวข้องกับเกษตรกรผู้ปลูกพืชสดได้แก่ การใส่ปุ๋ยเคมีแต่การใช้ปุ๋ยเคมีเพียงอย่างเดียวโดยไม่มี การเพิ่มอินทรีย์วัตถุให้แก่ดินจะทำให้ดินสูญเสียความอุดมสมบูรณ์ไปอย่างรวดเร็วดินจะแข็งไม่ร่วนซุย ดูดซับน้ำ และแร่ธาตุอาหารพืชได้น้อยลงทำให้การปลูกพืชไม่ได้ผลหรือได้ผลไม่ดีเท่าที่ควร

เพื่อเป็นการหาแนวทางในการพัฒนาพื้นที่ การปรับปรุงดินเป็นการลดต้นทุนในการผลิตเพิ่มความอุดมสมบูรณ์ของดิน เพื่อเป็นประโยชน์แก่เกษตรกรมีความรู้ความเข้าใจเกี่ยวกับปุ๋ยพืชสดและนำไปสู่เกษตรกรอินทรีย์และลดต้นทุนทุกการผลิต องค์การบริหารส่วนตำบลสะแบงจึงได้จัดทำโครงการฝึกอบรมเพื่อส่งเสริมเกษตรกรปลูกปุ๋ยพืชสดเพื่อเพิ่มความอุดมสมบูรณ์ของดินขึ้น

วัตถุประสงค์

- ๑ เพื่อลดต้นทุนในการผลิตของเกษตรกรในการใช้ปุ๋ยเคมี
- ๒ เพื่อส่งเสริมให้เกษตรกรมีความรู้ความเข้าใจเกี่ยวกับปุ๋ยพืชสดและเป็นการส่งเสริมให้เกษตรกรปลูกปุ๋ยพืชสดเพื่อเพิ่มความอุดมสมบูรณ์ของดิน
- ๓ เพื่อให้เกษตรกรมีความรู้และความเข้าใจในประโยชน์ของการปลูกปุ๋ยพืชสดโดยมีเป้าหมายเป็นเกษตรกร
- ๔ เพื่อให้เกษตรกรลดการเผาตอซังข้าว

เป้าหมาย

เกษตรกรจำนวน ๕๐ ราย

พื้นที่ดำเนินการ

ตำบลศรีนคร อำเภอศรีนคร จังหวัดสุโขทัย

ระยะเวลาดำเนินงาน

มกราคม - เมษายน

แผนการดำเนินงาน

กิจกรรม	ระยะเวลาดำเนินการ											
	ม.ค.	ก.พ.	มี.ค.	เม.ย.	พ.ค.	มิ.ย.	ก.ค.	ส.ค.	ก.ย.	ต.ค.	พ.ย.	ธ.ค.
๑.อบรมเกษตรกร	←→											
๒.จัดทำแปลงเรียนรู้		←→										
๓.ติดตามประเมินผล				←→								

วิธีการดำเนินงาน

๑. ประชาสัมพันธ์สร้างการรับรู้ให้แก่ครัวเรือนเกษตรกร
๒. อบรมให้ความรู้และส่งเสริมอาชีพแก่เกษตรกร
๓. จัดทำแปลงเรียนรู้ให้กับเกษตรกร
๔. ติดตามและประเมินผลโครงการ

งบประมาณ วัสดุ/แผนการใช้เงิน

งบประมาณวัสดุ/อุปกรณ์ ๒,๐๐๐ บาท

ค่าอาหารกลางวัน /ของว่าง รายละ ๑๐๐ บาท เป็นเงิน ๕,๐๐๐ บาท

ค่าจัดทำแปลงเรียนรู้ให้กับเกษตรกร ๓,๐๐๐ บาท

รวมทั้งสิ้น ๑๐,๐๐๐ บาท

ผลตอบแทนของโครงการ/กิจกรรม

๑ เกษตรกรสามารถลดต้นทุนในการผลิตในการใช้ปุ๋ยเคมี

๒ เกษตรกรมีความรู้ความเข้าใจเกี่ยวกับปุ๋ยพืชสดและเป็นการส่งเสริมให้เกษตรกรปลูกปุ๋ยพืชสดเพื่อเพิ่มความอุดมสมบูรณ์ของดิน

๓ เกษตรกรมีความรู้และความเข้าใจในประโยชน์ของการปลูกปุ๋ยพืชสดโดยมีเป้าหมายเป็นเกษตรกร

๔ เกษตรกรลดการเผาตอซังข้าว

ผู้รับผิดชอบโครงการ

สำนักงานเกษตรอำเภอ , สำนักงานพัฒนาที่ดิน

โครงการ ผลิตปุ๋ยหมักและน้ำหมักชีวภาพ

หลักการและเหตุผล

เกษตรกรมีการใช้ปุ๋ยเคมีและสารเคมีต่อเนื่องกันมาเป็นเวลานานและนับวันจะใช้อัตราที่สูงขึ้นเรื่อยๆ ทำให้ต้นทุนการผลิตสูง ผลตอบแทนหรือกำไรลดน้อยลงและมีสารเคมีตกค้างในดิน แหล่งน้ำธรรมชาติ ตลอดจนผลผลิตที่ได้ไม่ปลอดภัยจากสารเคมี ทำให้เกิดโรคร้ายไข้เจ็บต่าง ๆ ต่อผู้บริโภค

การใช้ปุ๋ยหมัก น้ำหมักชีวภาพและการใช้พืชสมุนไพรมในการป้องกันกำจัดศัตรูพืช ทำให้ต้นทุนในการผลิตลดลง ผลกำไรมีมากขึ้นกว่าเดิม นอกจากนั้นยังเป็นการอนุรักษ์ธรรมชาติและสิ่งแวดล้อม ทำให้ระบบนิเวศดีขึ้น และส่งผลให้เกษตรกรมีสุขภาพดี ปลอดภัยจากโรคร้ายไข้เจ็บ

วัตถุประสงค์

- ๓.๑ เพื่อส่งเสริมให้เกษตรกร ได้รู้จักประโยชน์และวิธีทำปุ๋ยหมักและน้ำหมักชีวภาพ
- ๓.๒ เพื่อลดต้นทุนการผลิตพืช ลดการใช้สารเคมีและปุ๋ยเคมี
- ๓.๓ เพื่ออนุรักษ์ธรรมชาติและสิ่งแวดล้อม
- ๓.๔ เพื่อให้ผลผลิตที่ได้ปลอดภัยจากสารเคมี
- ๓.๕ เพื่อส่งเสริมให้เกษตรกรผลิตและจำหน่ายปุ๋ยหมักและน้ำหมักชีวภาพ

เป้าหมาย

เกษตรกร ๑๐ หมู่บ้าน จำนวน ๒๐๐ ราย (หมู่บ้านละ ๒๐ ราย)

พื้นที่ดำเนินการ

ตำบลศรีนคร อำเภอศรีนคร จังหวัดสุโขทัย

ระยะเวลาดำเนินงาน

พฤษภาคม – ตุลาคม

แผนการดำเนินงาน

กิจกรรม	ระยะเวลาดำเนินการ											
	ม.ค.	ก.พ.	มี.ค.	เม.ย.	พ.ค.	มิ.ย.	ก.ค.	ส.ค.	ก.ย.	ต.ค.	พ.ย.	ธ.ค.
๑.อบรมให้ความรู้					↔							
๒.จัดทำแปลงสาธิต / ส่งเสริมการผลิตและการใช้						←				→		
๓.ประเมินผล										↔		

วิธีการดำเนินงาน

จัดการอบรมถ่ายทอดความรู้แก่เกษตรกรจำนวน ๒๐๐ ราย แบ่งออกเป็น ๓ รุ่น ดังนี้ รุ่นที่ ๑ จำนวน ๗๐ ราย, รุ่นที่ ๒ จำนวน ๗๐ ราย และรุ่นที่ ๓ จำนวน ๖๐ ราย โดยจัดการอบรมรุ่นละ ๑ วัน

งบประมาณ วัสดุ/แผนการใช้เงิน

ค่าวัสดุ/อุปกรณ์ ที่ใช้ดำเนินการ ๓ รุ่น รุ่นละ ๑๐,๐๐๐ บาท = ๓๐,๐๐๐ บาท

ค่าอาหาร/ของว่าง จำนวน ๒๐๐ ราย รายละ ๑๐๐ บาท = ๒๐,๐๐๐ บาท

รวมทั้งสิ้น ๕๐,๐๐๐ บาท

ผลตอบแทนของโครงการ/กิจกรรม

๑. เกษตรกรมีความรู้ในการผลิตและใช้สารชีวภาพในแปลงปลูกพืชของตนเองได้
๒. เกษตรกรมีการรวมกลุ่มในการผลิตและใช้สารชีวภาพ
๓. มีการขยายผลไปสู่เกษตรกรข้างเคียง
๔. เกษตรกรลดต้นทุนการผลิตไร่ละ ๓๐๐ บาท
๕. รักษาความสมดุลทางธรรมชาติ สิ่งแวดล้อมและระบบนิเวศ

ผู้รับผิดชอบโครงการ

สำนักงานเกษตรอำเภอ และองค์การบริหารส่วนตำบล

โครงการ พัฒนาแหล่งน้ำและขุดลอกคลอง

หลักการและเหตุผล

เนื่องจากพื้นที่ตำบลศรีนคร มีแหล่งน้ำที่สามารถกักเก็บน้ำได้ เช่น บึง สระ และคลอง แต่มีความตื้นเขินและรก จึงสามารถกักเก็บปริมาณได้ไม่เพียงพอต่อความต้องการในการใช้น้ำภาคการเกษตร โดยเฉพาะอย่างยิ่งในช่วงฤดูแล้ง จึงเห็นควรขุดลอกคลอง และพัฒนาแหล่งน้ำเพื่อการเกษตร ให้เกษตรกรมีน้ำไว้ใช้ได้ อย่างเพียงพอและเหมาะสม

วัตถุประสงค์

- พัฒนาแหล่งน้ำให้มีประสิทธิภาพและสามารถกักเก็บน้ำได้
- เกษตรกรมีแหล่งน้ำไว้ใช้ในการเกษตรได้อย่างเพียงพอ

เป้าหมาย

หนองและคลองที่ผ่านในพื้นที่ตำบลศรีนคร

พื้นที่ดำเนินการ

หนองและคลองในตำบลศรีนคร อำเภอศรีนคร จังหวัดสุโขทัย

ระยะเวลาดำเนินงาน

มกราคม – พฤษภาคม

แผนการดำเนินงาน

กิจกรรม	ระยะเวลาดำเนินการ											
	ม.ค.	ก.พ.	มี.ค.	เม.ย.	พ.ค.	มิ.ย.	ก.ค.	ส.ค.	ก.ย.	ต.ค.	พ.ย.	ธ.ค.
๑. ขุดลอกหนองและคลอง	←			→								
๒. ติดตามประเมินผล				←	→							

วิธีการดำเนินงาน

- จัดหาแรงงาน เครื่องมืออุปกรณ์ เครื่องจักร และยานพาหนะ
- ประชาสัมพันธ์สร้างการรับรู้ให้กับประชาชน
- ดำเนินการขุดลอกคลองและพัฒนาแหล่งน้ำ
- ติดตามและประเมินผลโครงการ

งบประมาณ

ขุดลอกและพัฒนาคลอง ๔ สาย สายละ ๑,๐๐๐,๐๐๐ บาท เป็นเงิน ๔,๐๐๐,๐๐๐ บาท

ขุดลอกและพัฒนาหนอง ๓ หนอง หนองสายละ ๒,๐๐๐,๐๐๐ บาท เป็นเงิน ๖,๐๐๐,๐๐๐ บาท

รวมทั้งสิ้น ๑๐,๐๐๐,๐๐๐ บาท

ผลตอบแทนโครงการ

- แหล่งน้ำในพื้นที่ตำบลหนองบัว มีประสิทธิภาพต่อการกักเก็บน้ำได้อย่างเพียงพอ
- เกษตรกรมีแหล่งน้ำไว้ใช้ในการเกษตรได้อย่างเพียงพอ

ผู้รับผิดชอบโครงการ

องค์การบริหารส่วนตำบล

โครงการ บ่อบาดาลสูบน้ำด้วยพลังงานแสงอาทิตย์เพื่อการเกษตร

หลักการและเหตุผล

เนื่องจากบางพื้นที่ในตำบลศรีนคร แหล่งน้ำเพื่อการเกษตรไม่เพียงพอต่อความต้องการ และเกษตรกรบางรายไม่มีงบประมาณในการสร้างแหล่งน้ำเพื่อการเกษตร และในพื้นที่การเกษตรไฟฟ้ายังเข้าไม่ถึง จึงเห็นควรสนับสนุนงบประมาณเพื่อขุดเจาะบ่อบาดาลสูบน้ำด้วยพลังงานแสงอาทิตย์เพื่อการเกษตร เพื่อให้เกษตรกรมีแหล่งน้ำและได้ใช้ประโยชน์โดยทั่วกัน

วัตถุประสงค์

1. เพื่อให้เกษตรกรทุกหมู่บ้านมีแหล่งน้ำใช้เพียงพอตลอดฤดูปลูก โดยเฉพาะช่วงฤดูแล้ง

เป้าหมาย

พื้นที่ ๙ หมู่บ้าน หมู่บ้านละ ๑ บ่อ รวมเป็น ๙ บ่อ

พื้นที่ดำเนินการ

พื้นที่ ๙ หมู่บ้าน ในตำบลศรีนคร อำเภอศรีนคร จังหวัดสุโขทัย

ระยะเวลาดำเนินงาน

มกราคม – พฤษภาคม

แผนการดำเนินงาน

กิจกรรม	ระยะเวลาดำเนินการ												
	ม.ค.	ก.พ.	มี.ค.	เม.ย.	พ.ค.	มิ.ย.	ก.ค.	ส.ค.	ก.ย.	ต.ค.	พ.ย.	ธ.ค.	
๑. กำหนดพื้นที่ที่เหมาะสม	↔												
๒. ดำเนินการก่อสร้าง		←	←	←	←	←	←	←	←	←	←	←	
๓. ติดตามประเมินผล		←	←	←	←	←	←	←	←	←	←	←	

วิธีการดำเนินงาน

๑. ติดต่อประสานงานกับหน่วยงานที่เกี่ยวข้อง
๒. กำหนดพื้นที่ที่เหมาะสมสำหรับการขุดเจาะบ่อบาดาลสูบน้ำด้วยพลังงานแสงอาทิตย์
๓. ดำเนินการก่อสร้าง
๔. ติดตามและประเมินผลการดำเนินงานโครงการ

งบประมาณ

งบประมาณก่อสร้างบ่อละ ๒๕๐,๐๐๐ บาท จำนวน ๙ บ่อ รวมทั้งสิ้น ๒,๒๕๐,๐๐๐ บาท

ผลตอบแทนของโครงการ

๑. เกษตรกรมีแหล่งน้ำไว้ใช้เพียงพอสำหรับช่วงฤดูแล้ง
๒. พืชผลทางการเกษตรมีความอุดมสมบูรณ์

ผู้รับผิดชอบโครงการ

กรมส่งเสริมการเกษตร กรมทรัพยากรน้ำบาดาล และองค์การบริหารส่วนตำบล

โครงการ ขยายเขตไฟฟ้าเพื่อการเกษตร

หลักการและเหตุผล

เนื่องจากพื้นที่ภาคการเกษตรบางแห่งในตำบลศรีนครนั้น ยังไม่มีไฟฟ้าเข้าถึง ทำให้เกษตรกรไม่มีไฟฟ้าใช้เพื่อการเกษตร จึงเห็นควรขยายเขตไฟฟ้าให้เข้าถึงพื้นที่ภาคการเกษตรอย่างทั่วถึงในพื้นที่ที่จำเป็นต้องการใช้ไฟฟ้า

วัตถุประสงค์

๑. เกษตรกรมีไฟฟ้าใช้ในการทำการเกษตร
๒. ลดต้นทุนการผลิต

เป้าหมาย

ขยายเขตพื้นที่ไฟฟ้าระยะทาง ๕ กิโลเมตร

พื้นที่ดำเนินการ

ตำบลศรีนคร อำเภอศรีนคร จังหวัดสุโขทัย

ระยะเวลาดำเนินงาน

มกราคม – ธันวาคม

แผนการดำเนินงาน

กิจกรรม	ระยะเวลาดำเนินการ												
	ม.ค.	ก.พ.	มี.ค.	เม.ย.	พ.ค.	มิ.ย.	ก.ค.	ส.ค.	ก.ย.	ต.ค.	พ.ย.	ธ.ค.	
๑.ขยายเขตไฟฟ้า	←												→
๓.ติดตามประเมินผล													

วิธีการดำเนินงาน

๑. ติดต่อประสานงานกับหน่วยงานที่เกี่ยวข้อง
๒. ดำเนินการก่อสร้างขยายเขตไฟฟ้าเพื่อการเกษตร
๓. ติดตามและประเมินผลโครงการ

งบประมาณ

งบประมาณก่อสร้าง ๒,๐๐๐,๐๐๐ บาท

ผลตอบแทนของโครงการ

๑. เกษตรกรมีไฟฟ้าใช้เพื่อการเกษตรได้อย่างทั่วถึง
๒. ลดต้นทุนในขั้นตอนการผลิตสินค้าเกษตร

ผู้รับผิดชอบโครงการ

องค์การบริหารส่วนตำบล และการไฟฟ้าส่วนภูมิภาค