

แผนพัฒนาการเกษตรระดับตำบลป่าแฝก  
พ.ศ. 2566-2570  
(ฉบับทบทวน)



สำนักงานเกษตรอำเภอคลองไทรลาด  
จังหวัดสุโขทัย  
กรมส่งเสริมการเกษตร  
กระทรวงเกษตรและสหกรณ์

## คำนำ

แผนพัฒนาการเกษตรระดับตำบลป่าแฝก พ.ศ. 2566-2570 (ฉบับทบทวน) จัดทำขึ้นเพื่อใช้เป็นกรอบทิศทางการทำงานส่งเสริมการเกษตรในระยะ 5 ปี โดยวิเคราะห์สภาพแวดล้อม และปัจจัยต่างๆ ที่จะส่งผลกระทบต่อส่งเสริมการเกษตร และพิจารณาถึงความเชื่อมโยงกับแผนพัฒนาการเกษตรระดับอำเภอ พ.ศ. 2566-2570 (ฉบับทบทวน)

แผนพัฒนาการเกษตรระดับตำบลป่าแฝก พ.ศ. 2566-2570 (ฉบับทบทวน) มุ่งเน้นการมีส่วนร่วมของเกษตรกร ชุมชนและองค์กรส่วนท้องถิ่น ร่วมกันวิเคราะห์ และค้นหาศักยภาพของชุมชนเพื่อมุ่งสู่การพัฒนาการเกษตรของชุมชน ให้บรรลุเป้าหมายที่กำหนดไว้อย่างเป็นรูปธรรมและยั่งยืนสนองความต้องการของชุมชนในลักษณะบูรณาการในการแก้ไขปัญหา การสร้างมูลค่าของผลผลิตทางการเกษตร และปรับปรุงคุณภาพสินค้าการเกษตร ให้สอดคล้องกับความต้องการพัฒนาจากคนในพื้นที่จริง

หวังเป็นอย่างยิ่งว่า การดำเนินงานภายใต้แผนพัฒนาการเกษตรระดับตำบลป่าแฝก พ.ศ. 2566-2570 (ฉบับทบทวน) จะนำไปสู่การเปลี่ยนแปลงของภาคการเกษตร ส่งผลให้เกษตรกรอยู่ดีมีสุข และภาคการเกษตรมีความมั่นคง มั่งคั่ง และยั่งยืนต่อไป

สุชาดา ถิ่นวงษ์แย  
สำนักงานเกษตรอำเภอองไกรลาศ

# บทที่ 1

## ข้อมูลสภาพทั่วไป

### 1.1 ที่ตั้งและอาณาเขตขอบเขตการปกครอง

#### 1.1.1 ที่ตั้ง

ตำบลป่าแฝกตั้งอยู่ทางทิศเหนือของอำเภอกงไกรลาศ ห่างจากตัวอำเภอไปตามทางหลวงแผ่นดินหมายเลข 12 ประมาณ 4 กิโลเมตร โดยมีศูนย์บริการและถ่ายทอดเทคโนโลยีการเกษตรประจำตำบลป่าแฝก (ศบกต.) ตั้งอยู่ภายในองค์การบริหารส่วนตำบลป่าแฝก เลขที่ 9 หมู่ที่ 4 บ้านป่ามะขามงาม ตำบลป่าแฝก อำเภอกงไกรลาศ จังหวัดสุโขทัย ตำบลป่าแฝกมีเนื้อที่ทั้งหมด 48.5 ตารางกิโลเมตร หรือประมาณ 30,312.5 ไร่ มีพื้นที่ทำการเกษตร ประมาณ 21,851.00 ไร่ พื้นที่ทั่วไป ประมาณ 6,840.00 ไร่ และพื้นที่อยู่อาศัย ประมาณ 1,621.50 ไร่

#### 1.1.2 อาณาเขตติดต่อ

ตำบลป่าแฝก มีอาณาเขตติดต่อกับตำบลใกล้เคียง ดังนี้

ทิศเหนือ	ติดต่อกับ	ตำบลไกรโน อำเภอกงไกรลาศ และตำบลบ้านสวน อำเภอเมืองสุโขทัย
ทิศใต้	ติดต่อกับ	ตำบลบ้านกร่าง ตำบลดงเดือย อำเภอกงไกรลาศ
ทิศตะวันออก	ติดต่อกับ	ตำบลไกรโน ตำบลไกรกลาง อำเภอกงไกรลาศ
ทิศตะวันตก	ติดต่อกับ	ตำบลท่าฉนวน อำเภอกงไกรลาศ และตำบลบ้านหลุม อำเภอเมืองสุโขทัย

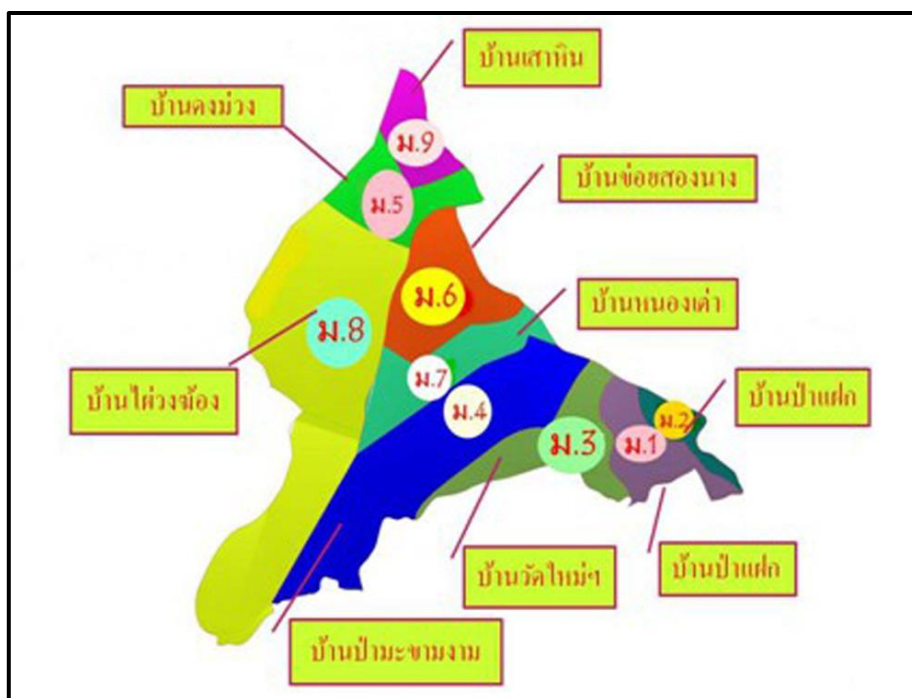


ภาพที่ 1 แสดงที่ตั้งและอาณาเขตของตำบลป่าแฝก อำเภอกงไกรลาศ จังหวัดสุโขทัย  
(ที่มา : สำนักงานเกษตรอำเภอกงไกรลาศ)

### 1.1.3 การแบ่งเขตการปกครอง

ตำบลป่าแฝก อำเภอกงไกรลาศ จังหวัดสุโขทัย แบ่งเขตการปกครองออกเป็น 9 หมู่บ้าน ดังนี้

- หมู่ที่ 1 บ้านป่าแฝก
- หมู่ที่ 2 บ้านป่าแฝก
- หมู่ที่ 3 บ้านวัดใหม่ไทยบำรุง
- หมู่ที่ 4 บ้านป่ามะขามงาม
- หมู่ที่ 5 บ้านดงม่วง
- หมู่ที่ 6 บ้านข่อยสองนาง
- หมู่ที่ 7 บ้านหนองเต่า
- หมู่ที่ 8 บ้านไผ่วงษ์
- หมู่ที่ 9 บ้านเสาหิน



ภาพที่ 2 แสดงที่ตั้งและอาณาเขตของตำบลป่าแฝก อำเภอกงไกรลาศ จังหวัดสุโขทัย  
(ที่มา : องค์การบริหารส่วนตำบลป่าแฝก)

## 1.2 สภาพภูมิประเทศ (Topographic)

### 1.2.1 ลักษณะดิน กลุ่มชุดดิน

ตำบลแฝก อำเภอกงไกรลาศ มีกลุ่มชุดดินเหมาะสมกับการปลูกพืชจำนวน 4 กลุ่มชุดดิน โดยมีรายละเอียดดังนี้

#### กลุ่มชุดดินที่ 7

**ชุดดิน :** ประกอบด้วยชุดดินเดิมบาง (Db) ชุดดินน่าน (Na) ชุดดินนครปฐม (Np) ชุดดินผักกาด (Pat) ชุดดินสุโขทัย (Skt) ชุดดินท่าตูม (Tt) ชุดดินอุตรดิตถ์ (Utt) ชุดดินระโนด (Ran)

**ลักษณะเด่น :** กลุ่มดินเหนียวลึกมากที่เกิดจากตะกอนลำนํ้า ปฏิกริยาดินเป็นกลางถึงเป็นด่าง การระบายน้ำค่อนข้างเลว ความอุดมสมบูรณ์ปานกลาง

**ปัญหา :** โครงสร้างแน่นทึบ ดินแห้งแข็ง ทำให้ไถพรวนยาก ขาดแคลนน้ำ และน้ำท่วมขังในฤดูฝน ให้ความเสียหายกับพืชที่ไม่ชอบน้ำ

**แนวทางการจัดการ :** ปลูกข้าว ไถพรวนขณะที่ดินมีความชื้นที่เหมาะสม ไถกลบตอซัง ปล่อยให้ 3-4 สัปดาห์ หรือไถกลบพืชปุ๋ยสด (หวานโสนอัฟริกันหรือโสนอินเดีย 4-6 กิโลกรัม/ไร่ ไถกลบเมื่ออายุ 50-70 วัน ปล่อยให้ 1-2 สัปดาห์) ร่วมกับการใช้ปุ๋ยอินทรีย์น้ำหรือปุ๋ยเคมีสูตร 16-20-0 ใส่ปุ๋ยแต่งหน้าหลังปักดำ 35-40 วัน พัฒนาแหล่งน้ำไว้ในช่วงที่ข้าวขาดน้ำหรือทำนาครั้งที่ 2 หรือใช้ปลูกพืชไร่หรือพืชผักหลังเก็บเกี่ยวข้าว โดยทำร่องแบบเตี้ย ปรับปรุงดินด้วยปุ๋ยหมักหรือปุ๋ยคอก 1-2 ตัน/ไร่ ร่วมกับปุ๋ยเคมีหรือปุ๋ยอินทรีย์น้ำ

ปลูกพืชผักหรือไม้ผล ยกร่องกว้าง 6-8 เมตร คูน้ำกว้าง 1.0-1.5 เมตร ลึก 0.5-1.0 เมตร ร่องแปลงปลูกอยู่สูงจากระดับน้ำที่เคยท่วม ปรับปรุงดินด้วยปุ๋ยหมักหรือปุ๋ยคอก 1-2 ตัน/ไร่ ร่วมกับปุ๋ยเคมีหรือปุ๋ยอินทรีย์น้ำ หรือชุดหลุมปลูกขนาด 50x50x50 ซม. ปรับปรุงหลุมปลูกด้วยปุ๋ยหมักหรือปุ๋ยคอก 15-25 กิโลกรัม/หลุม ในช่วงเจริญเติบโต ก่อนเก็บผลผลิต และภายหลังเก็บผลผลิต ใช้ปุ๋ยหมักหรือปุ๋ยคอกร่วมกับปุ๋ยเคมีหรือปุ๋ยอินทรีย์น้ำตามชนิดพืชที่ปลูก พัฒนาแหล่งน้ำและจัดระบบการให้น้ำในแปลงปลูก

#### กลุ่มดินชุดที่ 4

**ชุดดิน :** ประกอบด้วยชุดดินบางมูลนาก (Ban) ชุดดินบางปะอิน (Bin) ชุดดินชัยนาท (Cn) ชุดดินชุมแสง (Cs) ชุดดินพิมาย (Pm) ชุดดินราชบุรี (Rb) ชุดดินสระบุรี (Sb) ชุดดินสิงห์บุรี (Sin) ชุดดินศรีสงคราม (Ss) ชุดดินท่าพล (Tn) ชุดดินท่าเรือ (Tr) หรือดินคล้ายอื่นๆ ที่มีลักษณะและสมบัติจัดอยู่ในกลุ่มชุดดินนี้

**ลักษณะเด่น :** กลุ่มดินเหนียวลึกมากที่เกิดจากตะกอนลำนํ้าที่มีอายุน้อย ปฏิกริยาดินเป็นกลางถึงเป็นด่าง การระบายน้ำค่อนข้างเลว ความอุดมสมบูรณ์ปานกลาง

**ปัญหา :** โครงสร้างแน่นทึบ ดินแห้งแข็งและแตกกระแหง ทำให้ไถพรวนยาก ขาดแคลนน้ำ และน้ำท่วมขังในฤดูฝน ให้ความเสียหายกับพืชที่ไม่ชอบน้ำ

**แนวทางการจัดการ :** ปลูกข้าว ไถพรวนขณะที่ดินมีความชื้นที่เหมาะสม ไถกลบตอซัง ปล่อยให้ 3-4 สัปดาห์ หรือไถกลบพืชปุ๋ยสด (หวานโสนอัฟริกันหรือโสนอินเดีย 4-6 กิโลกรัม/ไร่ ไถกลบเมื่ออายุ 50-70 วัน ปล่อยให้ 1-2 สัปดาห์) ร่วมกับการใช้ปุ๋ยอินทรีย์น้ำหรือปุ๋ยเคมีสูตร 16-20-0 ใส่ปุ๋ยแต่งหน้าหลังปักดำ 35-40 วัน พัฒนาแหล่งน้ำไว้

ใช้ในช่วงที่ข้าวขาดน้ำหรือทำนาครั้งที่ 2 หรือใช้ปลูกพืชไร่หรือพืชผักหลังเก็บเกี่ยวข้าว โดยทำร่องแบบเตี้ย ปรับปรุงดินด้วยปุ๋ยหมักหรือปุ๋ยคอก 1-2 ตัน/ไร่ ร่วมกับปุ๋ยเคมีหรือปุ๋ยอินทรีย์น้ำ

ปลูกพืชผักหรือไม้ผล ยกร่องกว้าง 6-8 เมตร คูน้ำกว้าง 1.0-1.5 เมตร ลึก 0.5-1.0 เมตร ร่องแปลงปลูกอยู่สูงจากระดับน้ำที่เคยท่วม ปรับปรุงดินด้วยปุ๋ยหมักหรือปุ๋ยคอก 1-2 ตัน/ไร่ ร่วมกับปุ๋ยเคมีหรือปุ๋ยอินทรีย์น้ำ หรือขุดหลุมปลูกขนาด 50x50x50 ซม. ปรับปรุงหลุมปลูกด้วยปุ๋ยหมักหรือปุ๋ยคอก 15-25 กิโลกรัม/หลุม ในช่วงเจริญเติบโต ก่อนเก็บผลผลิตและภายหลังเก็บผลผลิต ใช้ปุ๋ยหมักหรือปุ๋ยคอกร่วมกับปุ๋ยเคมีหรือปุ๋ยอินทรีย์น้ำตามชนิดพืชที่ปลูก พัฒนาแหล่งน้ำและจัดระบบการให้น้ำในแปลงปลูก

### กลุ่มชุดดินที่ 15

**ชุดดิน :** ประกอบด้วยชุดดินหล่มสัก (La) ชุดดินแม่สาย (Ms) ชุดดินแม่ทะ (Mta) หรือดินคล้ายอื่นๆ ที่มีลักษณะและสมบัติจัดอยู่ในกลุ่มชุดดินนี้

**ลักษณะเด่น :** กลุ่มดินทรายแข็งลึกมากที่เกิดจากตะกอนลำน้ำ ปฏิกริยาดินเป็นกลางหรือเป็นด่างการระบายน้ำเร็วถึงค่อนข้างเร็ว ความอุดมสมบูรณ์ต่ำถึงปานกลาง

**ปัญหา :** หน้าดินแน่นทึบ ความอุดมสมบูรณ์ต่ำ บางพื้นที่ขาดแคลนน้ำ และน้ำท่วมขังในฤดูฝน ทำความเสียหายกับพืชที่ไม่ชอบน้ำ

**แนวทางการจัดการ :** ปลูกข้าว ไถกลบตอซัง ปล๋อยทิ้งไว้ 3-4 สัปดาห์ หรือไถกลบพืชปุ๋ยสด (โสนอัฟริกันหรือโสนอินเดีย 6-8 ตัน/ไร่ ไถกลบก่อนออกดอก 1-2 สัปดาห์) ร่วมกับการใช้ปุ๋ยอินทรีย์น้ำหรือปุ๋ยเคมีสูตร 15-15-15 ใส่ปุ๋ยแต่งหน้าหลังปักดำ 35-45 วัน การปักดำข้าวควรเพิ่มจำนวนต้นต่อกอให้มากขึ้น พัฒนาแหล่งน้ำและจัดระบบการให้น้ำในช่วงที่ข้าวขาดน้ำหรือใช้ทำนาครั้งที่ 2 หรือปลูกพืชไร่ พืชผักหรือพืชตระกูลถั่วหลังเก็บเกี่ยวข้าว โดยทำร่องแบบเตี้ย ปรับปรุงดินด้วยปุ๋ยหมักหรือปุ๋ยคอก 2-3 ตัน/ไร่ ร่วมกับปุ๋ยเคมีหรือปุ๋ยอินทรีย์น้ำ

ปลูกพืชผักหรือไม้ผล ยกร่องกว้าง 6-8 เมตร คูน้ำกว้าง 1.0-1.5 เมตร ลึก 0.5-1.0 เมตร มีคันดินอัดแน่นล้อมรอบ ปรับปรุงดินด้วยปุ๋ยหมักหรือปุ๋ยคอก 2-3 ตัน/ไร่ ร่วมกับปุ๋ยเคมีหรือปุ๋ยอินทรีย์น้ำ หรือขุดหลุมปลูกขนาด 50x50x50 ซม. พร้อมปรับปรุงหลุมปลูกด้วยอินทรีย์วัตถุ ปุ๋ยหมักหรือปุ๋ยคอก 25-50 กิโลกรัม/หลุม ในช่วงเจริญเติบโต ก่อนเก็บผลผลิตและภายหลังเก็บผลผลิต ใช้ปุ๋ยหมักหรือปุ๋ยคอกร่วมกับปุ๋ยเคมี หรือปุ๋ยอินทรีย์น้ำตามชนิดพืชที่ปลูก พัฒนาแหล่งน้ำและจัดระบบการให้น้ำในแปลงปลูก

### กลุ่มชุดดินที่ 33

**ชุดดิน :** ประกอบด้วยชุดดินดงยางเอน (Don) ชุดดินกำแพงเพชร (Kp) ชุดดินกำแพงแสน (Ks) ชุดดินลำสนธิ (Ls) ชุดดินน้ำดุก (Nd) ชุดดินธาตุพนม (Tp) ชุดดินตะพานหิน (Tph) หรือดินคล้ายอื่นๆ ที่มีลักษณะและสมบัติจัดอยู่ในกลุ่มชุดดินนี้

**ลักษณะเด่น :** กลุ่มดินทรายแข็งละเอียดหรือดินร่วนละเอียดลึกมากที่เกิดจากตะกอนแม่น้ำหรือตะกอนน้ำพารูปพัด ปฏิกริยาดินเป็นกรดเล็กน้อยถึงเป็นกลาง การระบายน้ำดีถึงดีปานกลาง ความอุดมสมบูรณ์ปานกลาง

**ปัญหา :** ขาดแคลนน้ำในระยะที่ฝนทิ้งช่วงนาน บางพื้นที่อาจพบชั้นดานแข็งที่เกิดจากการเกษตรกรรม

**แนวทางการจัดการ :** ปลูกพืชไร่หรือพืชผัก ไถพรวนขณะที่ดินมีความชื้นที่เหมาะสมและที่ความแตกต่างกันในแต่ละปี เพื่อทำลายชั้นดานและป้องกันการเกิดชั้นดาน จัดระบบการปลูกพืชหมุนเวียนให้มีการปลูกพืชบำรุงดินอยู่ด้วย ปรับปรุง

ดินด้วยปุ๋ยหมักหรือปุ๋ยคอก 2-3 ตัน/ไร่ หรือโถกบพืชปุ๋ยสด (หวานเมล็ดถั่วพรี 8-10 กิโลกรัม/ไร่ เมล็ดถั่วพุ่ม 6-8 กิโลกรัม/ไร่ หรือปอเทือง 4-6 กิโลกรัม/ไร่ โถกบระยะออกดอก ปล่อยให้ไว้ 1-2 สัปดาห์) ร่วมกับปุ๋ยเคมีหรือปุ๋ยอินทรีย์น้ำ มีวัสดุคลุมดิน หรือทำแนวรั้วหญ้าแฝก มีการใช้ปุ๋ยเคมีหรือปุ๋ยอินทรีย์น้ำตามชนิดพืชที่ปลูก เพื่อรักษาความสามารถในการผลิตของดินไว้ไม่ให้เสื่อมโทรมลง พัฒนาแหล่งน้ำและจัดระบบการให้น้ำในแปลงปลูก

ปลูกไม้ผล ขุดหลุมปลูกขนาด 50x50x50 ซม. ปรับปรุงหลุมปลูกด้วยปุ๋ยหมักหรือปุ๋ยคอก 20-35 กิโลกรัม/หลุม มีวัสดุคลุมดิน ปลูกพืชคลุมดิน ปลูกพืชแซม ทำแนวรั้วหรือฐานหญ้าแฝกเฉพาะต้น ในช่วงเจริญเติบโต ก่อนเก็บผลผลิตและภายหลังเก็บผลผลิต ใช้ปุ๋ยหมักหรือปุ๋ยคอกร่วมกับปุ๋ยเคมีหรือปุ๋ยอินทรีย์น้ำ ตามชนิดพืชที่ปลูก เพื่อรักษาความสามารถในการผลิตของดินไว้ไม่ให้เสื่อมโทรมลงพัฒนาแหล่งน้ำและจัดระบบการให้น้ำในพื้นที่ปลูก

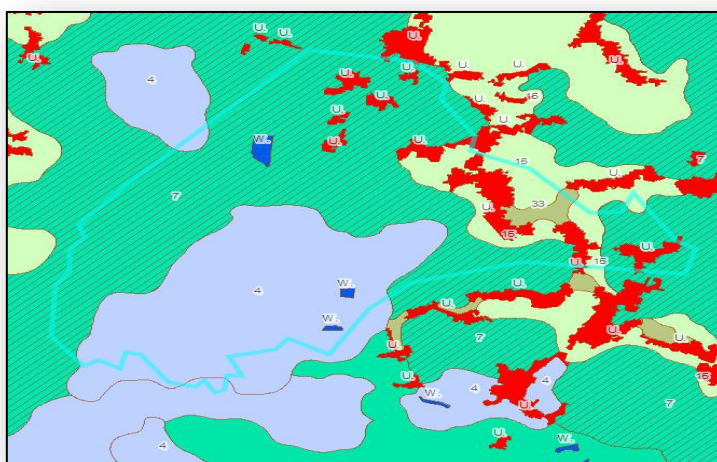


ภาพที่ 3 แสดงกลุ่มชุดดินของตำบลป่าแฝก อำเภอกงไกรลาศ  
(ที่มา :กรมพัฒนาที่ดิน)

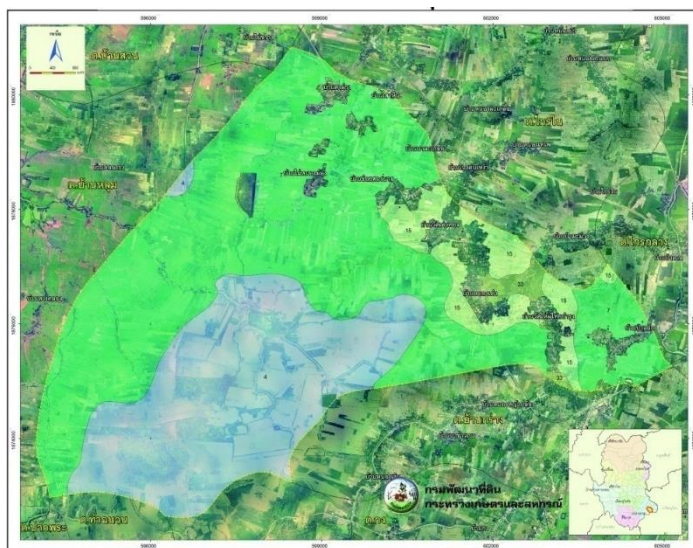
ตารางที่ 1 แสดงพื้นที่ชุดดินของตำบลป่าแฝก อำเภอกงไกรลาศ จังหวัดสุโขทัย

ลำดับที่	กลุ่มชุดดิน	พื้นที่ (ไร่)	หมายเหตุ
1	7	15,338	
2	4	9,830	
3	15	1,890	
4	33	313	
5	U	1,609	พื้นที่ชุมชนและสิ่งปลูกสร้าง
6	W	183	พื้นที่แหล่งน้ำ
รวมพื้นที่ทั้งหมด		29,163	

(ที่มา : สถานีพัฒนาที่ดินสุโขทัย)



ภาพที่ 4 แสดงกลุ่มชุดดินของตำบลป่าแฝก อำเภอกงไกรลาศ จังหวัดสุโขทัย  
(สำนักสำรวจและวิจัยทรัพยากรดิน, 2565)



ภาพที่ 5 กลุ่มชุดดินของตำบลป่าแฝก อำเภอกงไกรลาศ จังหวัดสุโขทัย  
(ที่มา : สถานีพัฒนาที่ดินสุโขทัย)



สำนักสำรวจและวิจัยทรัพยากรดิน (2561) ได้วิเคราะห์สมบัติทางเคมีของดินในแต่ละกลุ่มชุดดินของ ตำบลป่าแฝก ผลการวิเคราะห์แสดงไว้ในตารางที่ 2 ดังนี้

**ตารางที่ 2** ค่าวิเคราะห์ดินในแต่ละกลุ่มชุดดินของ ตำบลป่าแฝก อำเภอกงไกรลาศ จังหวัดสุโขทัย

กลุ่มชุดดิน	pH	ระดับฟอสฟอรัสที่เป็นประโยชน์	ระดับอินทรีย์วัตถุ	ระดับโพแทสเซียมที่เป็นประโยชน์
7	กรดปานกลาง	ปานกลาง	ปานกลาง	สูงมาก
4	กรดปานกลาง	ปานกลาง	ปานกลาง	สูง
15	กรดจัด	ปานกลาง	ปานกลาง	สูงมาก
33	กรดจัดมาก	สูง	ปานกลาง	สูง

ที่มา : สำนักสำรวจและวิจัยทรัพยากรดิน (2565)

### 1.3 สภาพภูมิอากาศ

#### 1.3.1 ลักษณะภูมิอากาศ

ตำบลป่าแฝก มีลักษณะภูมิอากาศ โดยทั่ว ๆ ไปมีลักษณะ ฤดูร้อน ได้รับอิทธิพลจากลมมรสุมตะวันออกเฉียงเหนือและตะวันตกเฉียงใต้ พัดผ่านตั้งแต่เดือนกุมภาพันธ์ถึงเดือนพฤษภาคม ฤดูฝน ได้รับอิทธิพลจากลมมรสุมตะวันออกเฉียงเหนือและตะวันตกเฉียงใต้ตั้งแต่กลางเดือนพฤษภาคมถึงเดือนตุลาคม และฤดูหนาวได้รับอิทธิพลจากลมมรสุมจากตะวันออกเฉียงเหนือตั้งแต่เดือนพฤศจิกายนถึงเดือนมกราคม

#### 1.3.2 ฤดูกาลเป็นแบบมรสุม แบ่งออกเป็น 3 ฤดู ได้แก่



**ฤดูร้อน** เริ่มตั้งแต่เดือนมีนาคม – เดือนมิถุนายน โดยมีอากาศร้อนสูงสุดอยู่ในเดือนเมษายน และพฤษภาคม ปี 2562 มีอุณหภูมิสูงสุดอยู่ที่ 41 องศาเซลเซียส



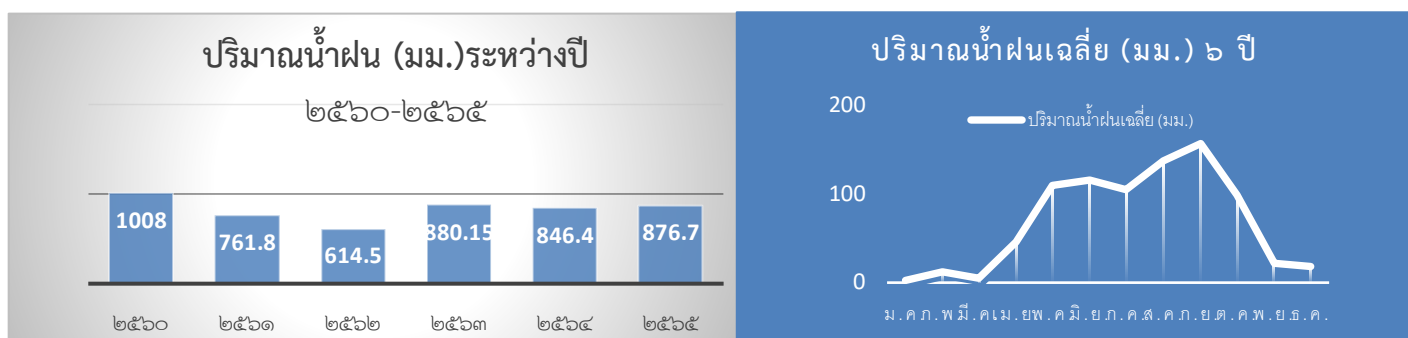
**ฤดูฝน** เริ่มตั้งแต่เดือนกรกฎาคม – เดือนตุลาคม จำนวนปริมาณน้ำฝนเฉลี่ย ในปี 2565 เท่ากับ 73.06 มิลลิเมตรต่อเดือน



**ฤดูหนาว** เริ่มตั้งแต่เดือนพฤศจิกายน-เดือนกุมภาพันธ์ อากาศหนาวที่สุดอยู่ในเดือนมกราคม ปี 2564 มีอุณหภูมิต่ำสุด 14 องศาเซลเซียส

### 1.3.3 ปริมาณน้ำฝน

อำเภอองไกรลาค จังหวัดสุโขทัย วัดปริมาณน้ำฝนในช่วง 6 ปี (2560-2565) โดยมีปริมาณน้ำฝนมากที่สุดในปี 2560 วัดได้ 1,008 มิลลิเมตร ส่วนฝนตกน้อยที่สุดเกิดขึ้นในปี 2562 วัดได้ 614 มิลลิเมตร ปริมาณน้ำฝนเฉลี่ย 6 ปี วัดได้ 831.26 มิลลิเมตร โดยปริมาณน้ำฝนเฉลี่ยน้อยที่สุดเกิดขึ้นในเดือนมกราคม วัดได้ 2.5 มิลลิเมตร และปริมาณน้ำฝนเฉลี่ยมากที่สุดเกิดขึ้นในเดือนกันยายน วัดได้ 157.03 มิลลิเมตร



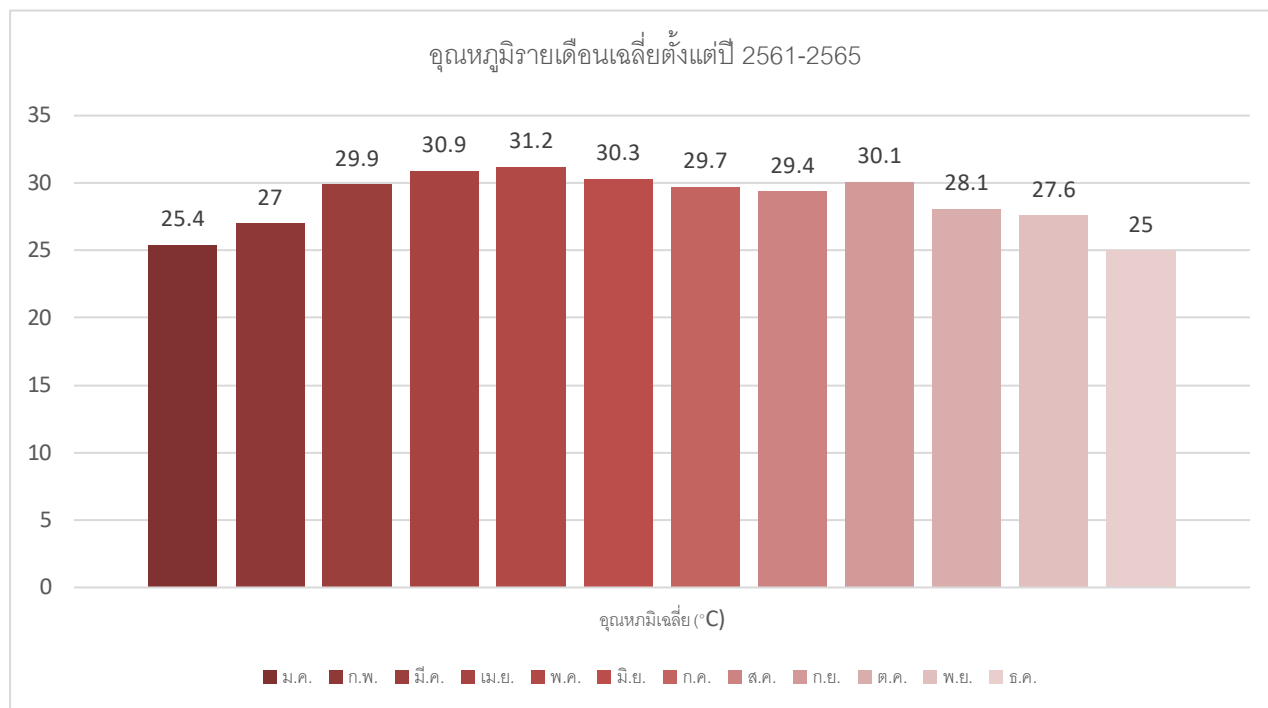
ปริมาณน้ำฝน (มิลลิเมตร) อำเภอองไกรลาค จังหวัดสุโขทัย													
ปี/ เดือน	ม.ค.	ก.พ.	มี.ค.	เม.ย.	พ.ค.	มิ.ย.	ก.ค.	ส.ค.	ก.ย.	ต.ค.	พ.ย.	ธ.ค.	รวม
2565	1	20	16.1	17.6	115	79.7	173.3	227	126.5	83.2	2.3	15	876.7
2564	1.2	3.4	5.2	11.8	24.5	51.2	117.5	124.6	157	159	97	94	846.40
2563	-	-	-	177.2	62.2	166.5	31	120	231.45	91.8	-	-	880.15
2562	5.5	3.2	3.4	12.4	176	126	121	124	24	11	5	3	614.5
2561	-	3.2	-	26.1	120.2	186.8	36.9	97.4	209.6	81.6	-	-	761.8
2560	7.3	42.2	3.4	33.4	160.8	86.7	153.2	135.3	193.6	163.4	28.7	-	1,008.0
เฉลี่ย 6 ปี	2.5	12	4.68	46.42	109.78	116.15	105.48	138.05	157.03	98.33	22.17	18.67	831.26

ภาพที่ 6 แสดงปริมาณน้ำฝนเฉลี่ยในรอบ 6 ปี ตั้งแต่ ปี 2560-2565

(ที่มา: สถานีฝนอำเภอองไกรลาค, 2565)

### 1.3.4 อุณหภูมิ

อำเภอองไกรลาค จังหวัดสุโขทัย ในปี 2561 ถึง ปี 2565 มีอุณหภูมิเฉลี่ย 28.84 องศาเซลเซียสโดยปี 2564 มีอุณหภูมิสูงสุดเฉลี่ย 36.58 องศาเซลเซียส อุณหภูมิต่ำสุดเฉลี่ย 20.75 องศาเซลเซียส และจากการวัดมีวันที่อุณหภูมิสูงที่สุดในเดือนเมษายน และพฤษภาคม ปี 2562 วัดได้ 41 องศาเซลเซียส อุณหภูมิต่ำสุดอยู่ในเดือนมกราคม ปี 2564 วัดได้ 14 องศาเซลเซียส



อุณหภูมิ(°C)		ม.ค.	ก.พ.	มี.ค.	เม.ษ.	พ.ค.	มิ.ย.	ก.ค.	ส.ค.	ก.ย.	ต.ค.	พ.ย.	ธ.ค.	เฉลี่ย
2561	สูงสุด	36	35	37	39	38	35	35	34	36	35	35	36	35.91
	ต่ำสุด	17	20	22	21	23	24	24	24	24	19	19	17	21.16
2562	สูงสุด	34	37	39	41	41	38	34	34	34	33	32	32	35.75
	ต่ำสุด	17	20	21	24	25	24	24	25	24	23	19	17	21.91
2563	สูงสุด	35	36	40	40	40	39	34	34	35	35	34	34	36.33
	ต่ำสุด	15	15	23	21	23	24	24	24	30	22	29	18	22.33
2564	สูงสุด	35	37	39	39	38	38	38	37	35	35	35	33	36.58
	ต่ำสุด	14	17	21	23	24	23	24	23	24	23	19	14	20.75
2565	สูงสุด	35	37	38	40	37	36	36	35	35	35	35	35	36.17
	ต่ำสุด	16	16	19	21	23	22	24	24	24	21	19	14	20.25

ภาพที่ 7 แสดงค่าอุณหภูมิเฉลี่ยในรอบ 5 ปี ตั้งแต่ ปี พ.ศ. 2561- 2565

(ที่มา: www.accuweather.com)

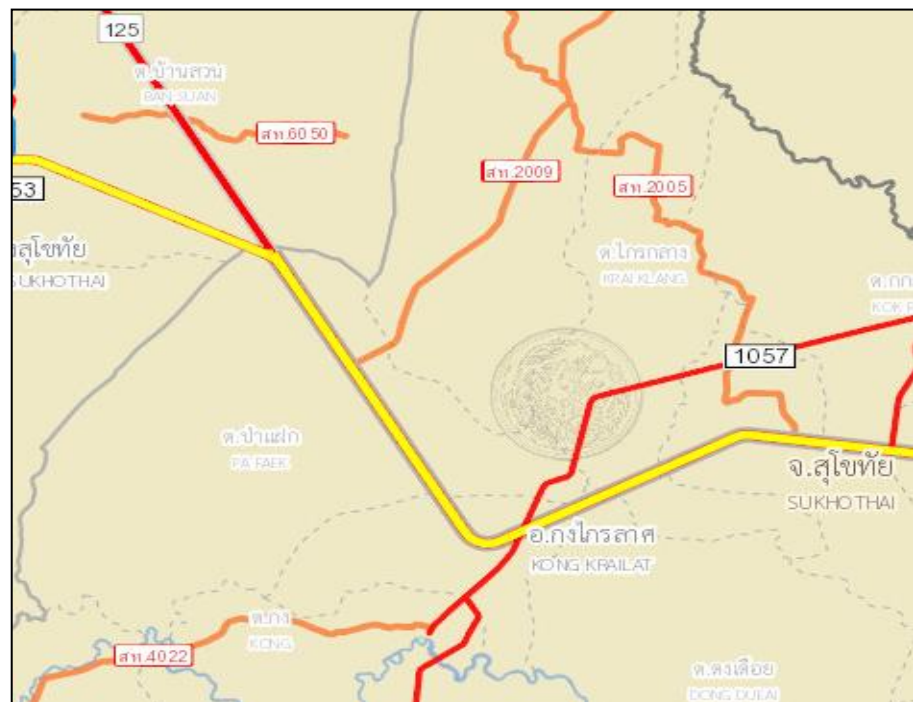
#### 1.4 เส้นทางคมนาคม

ตำบลป่าแฝก มีถนนทางหลวงแผ่นดิน ทางหลวงชนบท และทางหลวงท้องถิ่น ดังนี้

ทางหลวงแผ่นดินหมายเลข 12 ถนนสิงหวัฒน์ (สุโขทัย-พิษณุโลก)

ทางหลวงชนบทหมายเลข 2009 แยก ทล.12 - บ้านหนองกระทุ่ม ตำบลไกรใน อำเภอกงไกรลาศ

- ถนนคอนกรีต 39 สาย
- ถนนลาดยาง 5 สาย
- ถนนลูกรัง 29 สาย
- ถนนดิน 8 สาย



ภาพที่ 8 แผนที่แสดงเส้นทางตำบลป่าแฝก อำเภอกงไกรลาศ จังหวัดสุโขทัย

(<http://giportal.mot.go.th/tools/home/index.html>, 2564)

## 1.5 แหล่งน้ำและระบบชลประทาน

### 1.5.1 แหล่งน้ำธรรมชาติ

- ลำน้ำ, ลำห้วย

1) คลองต้นแก้ว	หมู่ที่ 1
2) คลองปากคลองกลาง	หมู่ที่ 2
3) คลองเหมืองช้าง	หมู่ที่ 2
5) คลองหนองใหญ่	หมู่ที่ 3
6) คลองหนองบัว	หมู่ที่ 3
7) คลองตาข่าย	หมู่ที่ 4
8) คลองกระทุ่มเตี้ย	หมู่ที่ 5 และ หมู่ที่ 8
9) คลอง กสช.	หมู่ที่ 6
10) คลองหนองเต่า	หมู่ที่ 7
11) คลองหนองกาสลัก	หมู่ที่ 9

- บึง, หนอง

1) หนองไธ้ด้วน	หมู่ที่ 2
2) หนองขาม	หมู่ที่ 8

### 1.5.2 แหล่งน้ำที่สร้างขึ้น

- ฝาย	5	แห่ง	หมู่ที่ 2,3,4,7,8
- บ่อน้ำตื้น	22	แห่ง	
- ประปาหมู่บ้าน	13	แห่ง	

## 1.6 สภาพเศรษฐกิจและสังคม

### 1.6.1 โครงสร้างทางเศรษฐกิจที่สำคัญ

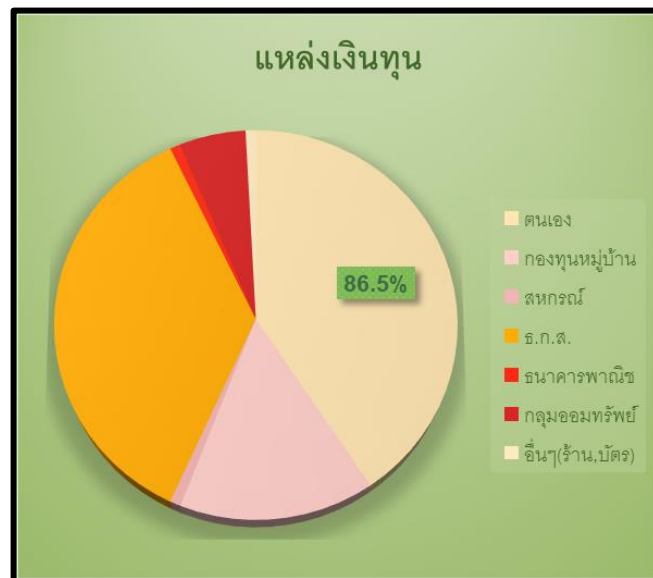
เกษตรกรส่วนใหญ่จะมีการประกอบอาชีพด้านการเกษตรที่มีความหลากหลายอาชีพ การใช้แรงงานในการประกอบอาชีพการเกษตรจึงมีความแตกต่างกันอย่างเห็นได้ชัด ซึ่งสามารถจำแนกออกเป็นกลุ่มอาชีพหลักที่สำคัญ ดังนี้

- 1) กลุ่มพัฒนาและส่งเสริมการผลิตข้าว พืชผัก และไม้ผล
- 2) กลุ่มพัฒนาและส่งเสริมการผลิตด้านประมง เช่น ปลาหมอชุกพร และปลาอื่นๆ
- 3) กลุ่มพัฒนาและส่งเสริมการผลิตสัตว์ เช่น โค กระบือ ไก่
- 4) รายได้ของครัวเรือนเกษตรกร

เกษตรกรร้อยละ 59.13 มีรายได้ระหว่าง 60,000 – 119,999 บาทต่อปี รองลงมาร้อยละ 21.18 มีรายได้ระหว่าง 120,000 – 179,999 บาท ร้อยละ 10.04 มีรายได้น้อยกว่า 60,000 บาทต่อปี ร้อยละ 8.96 มีรายได้ระหว่าง 180,000 – 499,999 บาท ร้อยละ 0.48 มีรายได้ระหว่าง 500,000 – 999,999 บาท และร้อยละ 0.21 เกษตรกรมีรายได้ 1,000,000 บาทขึ้นไป

#### 5) สินเชื่อและภาวะหนี้ของเกษตรกร

เกษตรกร ร้อยละ 86.5 มีแหล่งเงินทุนจากทุนของตนเอง รองลงมา ร้อยละ 76.7 มีแหล่งเงินทุนจาก ธ.ก.ส. ร้อยละ 32.5 มีแหล่งเงินทุนจากกองทุนหมู่บ้าน ร้อยละ 11.7 มีแหล่งเงินทุนจากกลุ่มออมทรัพย์ และร้อยละ 1.8 มีแหล่งเงินทุนจากสหกรณ์ ธนาคารพาณิชย์ แหล่งอื่นๆ ได้แก่ ร้านค้า และบัตรเครดิต ในส่วนของหนี้สิน เกษตรกรร้อยละ 36.76 มีหนี้สินน้อยกว่า 60,000 บาท รองลงมา ร้อยละ 24.11 มีหนี้สินระหว่าง 180,000 – 499,999 บาท ร้อยละ 22.13 มีหนี้สินระหว่าง 60,000 – 119,999 บาท ร้อยละ 7.91 มีหนี้สินระหว่าง 120,000 – 179,999 บาท ร้อยละ 7.11 มีหนี้สินระหว่าง 500,000 – 999,999 บาท และเกษตรกรร้อยละ 1.98 มีหนี้สิน 1,000,000 บาทขึ้นไป



\*\*หมายเหตุ เกษตรกรหนึ่งรายใช้สินเชื่อจากหลายแหล่ง  
**ภาพที่ 9** แสดงสินเชื่อและภาวะหนี้ของเกษตรกรอำเภอองไทรสลาด  
 (ที่มา : สำนักงานเกษตรอำเภอองไทรสลาด)

### 1.6.2 ผลิตภัณฑ์มวลรวมจังหวัดสุโขทัย/ผลิตภัณฑ์มวลรวมเฉลี่ยต่อหัว

ผลิตภัณฑ์มวลรวมจังหวัด (Gross Provincial Product : GPP) ณ ราคาประจำปี ในปีพ.ศ. 2563 เท่ากับ 48,911 ล้านบาท

ผลิตภัณฑ์มวลรวมเฉลี่ยต่อหัว (Per Capita GPP) ณ ราคาประจำปี ในปี พ.ศ. 2563 มีรายได้ต่อคนต่อปีเท่ากับ 80,206 บาท

ตารางที่ 3 แสดงผลิตภัณฑ์มวลรวมจังหวัดสุโขทัย ณ ราคาคงที่ ปี 2559-2563

(ล้านบาท) รายการ	2559	2560	2561	2562	2563
<b>ภาคเกษตร</b>	16,102	18,030	19,127	17,892	16,304
สาขาเกษตรกรรม ป่าไม้ และประมง	16,102	18,030	19,127	17,892	16,304
<b>ภาคนอกเกษตร</b>	30,883	31,542	33,053	33,400	32,607
<b>ภาคอุตสาหกรรม</b>	6,343	5,724	6,155	6,318	5,329
สาขาการเหมืองแร่และเหมืองหิน	784	619	548	578	446
สาขาการผลิตอุตสาหกรรม	4,869	4,370	4,862	4,946	4,009
สาขาการไฟฟ้า ก๊าซ และระบบปรับอากาศ	543	552	501	561	608
การประปาและการจัดการของเสีย	147	184	244	233	266
<b>ภาคบริการ</b>	24,540	25,818	26,898	27,082	27,278
สาขาการก่อสร้าง	1,990	1,983	2,236	2,206	2,588
สาขาการขายส่ง การขายปลีก การซ่อมแซมยานยนต์ จักรยานยนต์	6,489	6,993	7,402	7,297	6,902
สาขาการขนส่ง และสถานที่เก็บสินค้า	540	642	724	909	917
สาขาที่พักแรมและบริการด้านอาหาร	340	375	425	474	325
ข้อมูลข่าวสารและการสื่อสาร	260	299	338	410	387
สาขาการเงิน และประกันภัย	3,328	3,482	3,605	3,775	3,829
สาขาบริการด้านอสังหาริมทรัพย์ การให้เช่า และบริการธุรกิจ	2,339	2,464	2,629	2,389	2,562
กิจกรรมวิชาชีพวิทยาศาสตร์และ กิจกรรมทางวิชาการ	4	3	5	16	17
กิจกรรมการบริหารและบริการสนับสนุนอื่นๆ	90	99	107	121	49
สาขาการบริหารราชการแผ่นดินและการป้องกันประเทศ รวมทั้งการประกันสังคมภาคบังคับ	1,756	1,795	1,941	2,021	2,084
สาขาการศึกษา	5,061	5,185	4,951	4,853	4,941
สาขาการบริการด้านสุขภาพและงานสังคมสงเคราะห์	1,686	1,816	1,928	1,978	2,064
ศิลปะความบันเทิงและนันทนาการ	124	146	168	199	178
กิจกรรมการบริการด้านอื่นๆ	532	535	439	433	436
<b>ผลิตภัณฑ์มวลรวมจังหวัด (GPP)</b>	<b>46,985</b>	<b>49,572</b>	<b>52,180</b>	<b>51,292</b>	<b>48,911</b>
ผลิตภัณฑ์มวลรวมจังหวัดต่อหัว (บาท)	76,215	80,603	85,074	83,863	80,206
จำนวนประชากร (1,000 คน)	616	615	613	612	610

(ที่มา : สำนักงานคลังจังหวัดสุโขทัย, พ.ศ.2565)

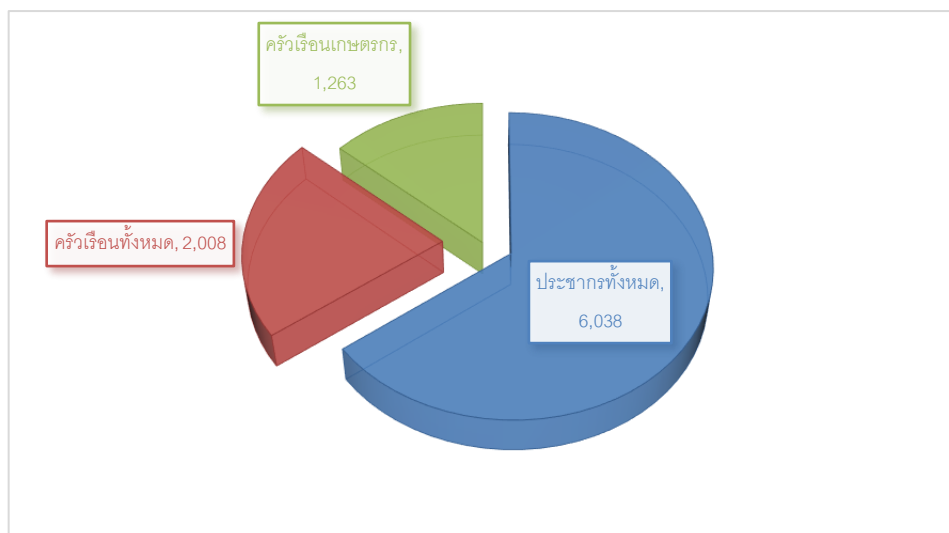
### 1.6.3 จำนวนครัวเรือน

ตำบลป่าแฝก อำเภอกงไกรลาศ มีประชากรรวมทั้งสิ้น 6,038 คน จำแนกเป็นชาย 2,855 คน หญิง 3,183 คน ประชากรส่วนใหญ่ของอำเภอจะนับถือศาสนาพุทธ

ตารางที่ 4 แสดงจำนวนครัวเรือนของตำบลป่าแฝก อำเภอกงไกรลาศ จังหวัดสุโขทัย

หมู่ที่	หมู่บ้าน	ครัวเรือนทั้งหมด	ครัวเรือนเกษตรกร	ประชากร		
				ชาย	หญิง	รวม
1	บ้านป่าแฝก	315	74	424	532	956
2	บ้านป่าแฝก	191	93	296	316	612
3	บ้านวัดใหม่ไทยบำรุง	345	268	499	539	1,038
4	บ้านหนองเต่า	189	149	268	308	576
5	บ้านดงม่วง	331	141	471	505	976
6	บ้านข่อยสองนาง	230	125	265	299	564
7	บ้านหนองเต่า	253	153	382	388	770
8	บ้านไผ่วงษ์	79	196	129	158	287
9	บ้านเสาหิน	75	64	121	138	259
รวม		2,008	1,263	2,855	3,183	6,038

ที่มา : กรมการปกครอง, พ.ศ.2565



ภาพที่ 10 แสดงจำนวนประชากร ครัวเรือน และครัวเรือนเกษตรกร ตำบลป่าแฝก อำเภอกงไกรลาศ (ที่มา: กรมการปกครอง, พ.ศ.2565)



#### 1.6.4 การศึกษา

- 1) ศูนย์พัฒนาเด็กเล็ก จำนวน 2 แห่ง โดยแยกเป็น
  - ศูนย์พัฒนาเด็กเล็กวัดทุ่งเนินพะยอม หมู่ที่ 1 บ้านป่าแฝก
  - ศูนย์พัฒนาเด็กเล็กสังกัด อบต.ป่าแฝก หมู่ที่ 3 บ้านวัดใหม่ไทยบำรุง
- 2) โรงเรียนประถมศึกษา จำนวน 4 แห่ง ดังนี้
  - โรงเรียนวัดทุ่ง หมู่ที่ 1 บ้านป่าแฝก
  - โรงเรียนวัดใหม่ไทยบำรุง หมู่ที่ 3 บ้านวัดใหม่ไทยบำรุง
  - โรงเรียนบ้านช้อยสองนาง หมู่ที่ 6 บ้านช้อยสองนาง
  - โรงเรียนวัดเต่าทอง(โรงเรียนขยายโอกาส) หมู่ที่ 7 บ้านหนองเต่า

#### 1.6.5 สาธารณสุข

- 1) ศูนย์สุขภาพชุมชนโรงพยาบาลกบไกรลาศ รับผิดชอบ หมู่ที่ 1,2,3 ตำบลป่าแฝก
- 2) โรงพยาบาลส่งเสริมสุขภาพตำบลป่าแฝก จำนวน 1 แห่ง สถานที่ตั้งอยู่ หมู่ที่ 7 บ้าน หนองเต่า รับผิดชอบ หมู่ที่ 4,5,6,7,8 และ 9
- 3) อัตราการมีและใช้ส้วมราดน้ำ 100%

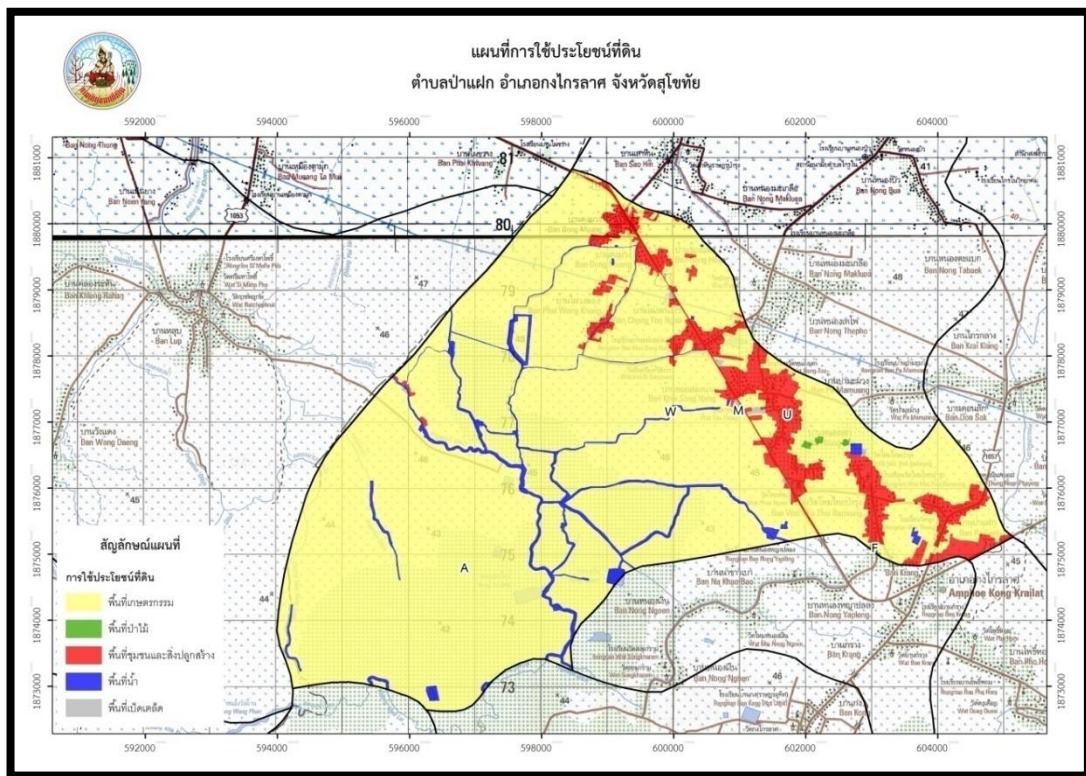
#### 1.6.6 ศาสนา ประเพณีและวัฒนธรรม

1. การนับถือศาสนา
  - 1) ศาสนา ประชาชนส่วนใหญ่่นับถือศาสนาพุทธ ประมาณ 99.93 % และ ศาสนาอื่นๆ ประมาณ 0.07 %
๒. วัฒนธรรมท้องถิ่นที่สำคัญ
  - 1) การแสดงเพลงฉ่อย
  - 2) งานทำบุญตามประเพณี เช่น วันสงกรานต์ วันตรุษไทย วันสารทไทย ประเพณีบวชนาค แต่งงาน การขึ้นบ้านใหม่ เป็นต้น

1.7 การใช้ประโยชน์ที่ดิน

พื้นที่การใช้ประโยชน์ที่ดิน ตำบลป่าแฝก อำเภอกงไกรลาศ ซึ่งส่วนใหญ่เป็นพื้นที่เกษตรกรรม ดังนี้

ประเภท	เนื้อที่ (ไร่)	ร้อยละ
พื้นที่ป่า	15.84	0.06
พืชไร่	70.62	0.25
พื้นที่น้ำ	995.74	3.55
ไม้ยืนต้น	111.66	0.40
พื้นที่ชุมชนและสิ่งปลูกสร้าง	2,309.35	8.22
ไม้ผล	26.44	0.09
ทุ่งหญ้าและโรงเรือนเลี้ยงสัตว์	73.35	0.26
พื้นที่นา	24,482.80	87.17



ภาพที่ 11 แผนที่แสดงประเภทการใช้ประโยชน์ที่ดิน อำเภอกงไกรลาศ  
(ที่มา : กรมพัฒนาที่ดิน)

### 1.8 ข้อมูลด้านการเกษตรที่สำคัญ/ พืชเศรษฐกิจที่สำคัญ

ตำบลป่าแฝก อำเภอกงไกรลาศ พื้นที่ปลูกพืชเศรษฐกิจหลัก ได้แก่ ข้าว มีพื้นที่ปลูกมากที่สุดจำนวน 10,813.11 ไร่ รองลงมา คือ ข้าวโพดเลี้ยงสัตว์ มีพื้นที่ปลูกจำนวน 10 ไร่ และพืชอื่นๆ มีพื้นที่ปลูกจำนวน 54.68 ไร่ ตารางที่ 5 แสดงพื้นที่ปลูกพืชเศรษฐกิจที่สำคัญของอำเภอกงไกรลาศ

ข้อมูลพื้นฐานด้านการเกษตร ตำบลป่าแฝก อำเภอกงไกรลาศ จังหวัดสุโขทัย					
ตำบล	พื้นที่ทั้งหมด (ไร่)	ข้าว (ไร่)	ข้าวโพดเลี้ยงสัตว์ (ไร่)	พืชอื่นๆ (ไร่)	รวมพื้นที่ การเกษตรทั้งหมด (ไร่)
ป่าแฝก	29,163	10,813.11	10.00	54.68	10,877.79

ที่มา : สำนักงานเกษตรอำเภอกงไกรลาศ, พ.ศ.2565

## บทที่ 2

### การวิเคราะห์สถานการณ์การเกษตรของตำบลป่าแฝก

#### 2.1 ข้อมูลประกอบการวิเคราะห์พื้นที่ของตำบลป่าแฝก

##### 2.1.1 สถานการณ์การเกษตรในพื้นที่

##### 1) เกษตรกร

##### (1) ครักเรือนเกษตรกร

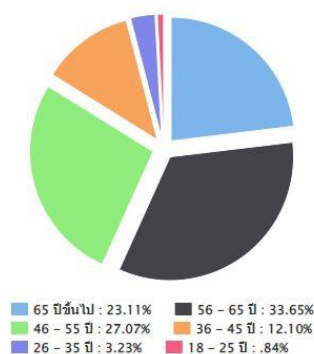
ตำบลป่าแฝก อำเภอคลองไทรลาด มีครักเรือนเกษตรกร จำนวน 835 ครักเรือน โดยหัวหน้าครักเรือนเกษตรกร ร้อยละ 33.65 มีอายุระหว่าง 56-65 ปี จำนวน 281 ครักเรือน รองลงมา ร้อยละ 27.07 มีอายุระหว่าง 46-55 ปี จำนวน 226 ครักเรือน ร้อยละ 23.11 มีอายุ 65 ปีขึ้นไป จำนวน 193 ครักเรือน ร้อยละ 12.10 มีอายุระหว่าง 36-45 ปี จำนวน 101 ครักเรือน รองลงมา ร้อยละ 2.23 มีอายุระหว่าง 26-35 ปี จำนวน 27 ครักเรือน และร้อยละ 0.84 มีอายุระหว่าง 18-25 ปี จำนวน 7 ครักเรือน ตามลำดับ

ตารางที่ 6 แสดงหัวหน้าครักเรือนจำแนกตามอายุ ตำบลป่าแฝก อำเภอคลองไทรลาด จังหวัดสุโขทัย

ช่วงอายุ (ปี)	ครักเรือน	ร้อยละ
65 ปีขึ้นไป	193	23.11
56 - 65 ปี	281	33.65
46 - 55 ปี	226	27.07
36 - 45 ปี	101	12.10
26 - 35 ปี	27	2.23
18 - 25 ปี	7	0.84
รวม	835	100

ที่มา : สำนักงานเกษตรอำเภอคลองไทรลาด, พ.ศ. 2565

หัวหน้าครักเรือนเกษตรกร จำแนกช่วงอายุ



ภาพที่ 12 แสดงหัวหน้าครักเรือนเกษตรกรจำแนกตามอายุ อำเภอคลองไทรลาด จังหวัดสุโขทัย

(ที่มา : สำนักงานเกษตรอำเภอคลองไทรลาด)

## (2) ลักษณะการประกอบอาชีพ

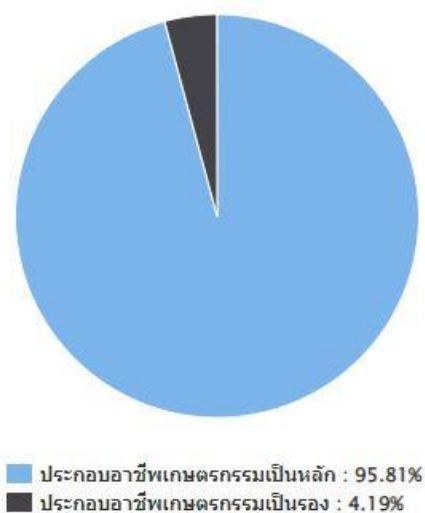
อำเภอองไกรลาศ มีเกษตรกรที่ประกอบอาชีพหลักส่วนใหญ่เป็นการประกอบอาชีพเกษตรกรรมเป็นหลัก จำนวน 800 ครัวเรือน คิดเป็นร้อยละ 95.81 และประกอบอาชีพเกษตรกรรมเป็นรอง จำนวน 35 ครัวเรือน คิดเป็นร้อยละ 4.19 %

ตารางที่ 7 แสดงลักษณะการประกอบอาชีพเกษตรกร ตำบลป่าแฝก อำเภอองไกรลาศ จังหวัดสุโขทัย

ลักษณะการประกอบอาชีพ	ครัวเรือน	ร้อยละ
ประกอบอาชีพเกษตรกรรมเป็นหลัก	800	95.81
ประกอบอาชีพเกษตรกรรมเป็นรอง	35	4.19

ที่มา : สำนักงานเกษตรอำเภอองไกรลาศ, พ.ศ. 2565

ลักษณะการประกอบอาชีพ



ภาพที่ 13 แสดงลักษณะการประกอบอาชีพ อำเภอองไกรลาศ จังหวัดสุโขทัย  
(ที่มา : สำนักงานเกษตรอำเภอองไกรลาศ)

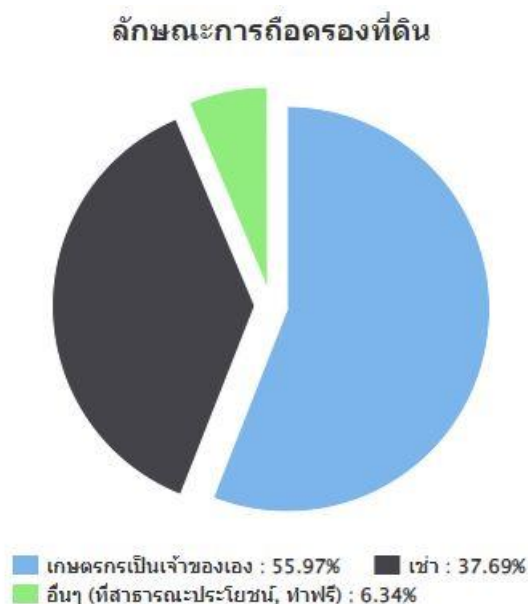
## (3) ลักษณะการถือครองที่ดิน

ลักษณะการถือครองที่ดินของเกษตรกรอำเภอองไกรลาค ส่วนใหญ่เกษตรกรเป็นเจ้าของเอง จำนวน 591 ครัวเรือน คิดเป็นร้อยละ 55.97 รองลงมาคือเช่า จำนวน 398 ครัวเรือน คิดเป็นร้อยละ 37.69 และอื่นๆ (ที่สาธารณะประโยชน์, ทำฟรี) จำนวน 67 ครัวเรือน คิดเป็นร้อยละ 3.34 ตามลำดับ

ตารางที่ 8 แสดงลักษณะการถือครองที่ดินของเกษตรกร อำเภอองไกรลาค จังหวัดสุโขทัย

ลักษณะการถือครอง	ครัวเรือน	ร้อยละ
เกษตรกรเป็นเจ้าของเอง	591	55.97
เช่า	398	37.69
อื่นๆ (ที่สาธารณะประโยชน์, ทำฟรี)	67	6.34

ที่มา : สำนักงานเกษตรอำเภอองไกรลาค, พ.ศ.2565



ภาพที่ 14 แสดงลักษณะการถือครองที่ดิน อำเภอองไกรลาค จังหวัดสุโขทัย

(ที่มา : สำนักงานเกษตรอำเภอองไกรลาค)

## (4) ประเภทเอกสารสิทธิ์ (เฉพาะเกษตรกรเป็นเจ้าของ)

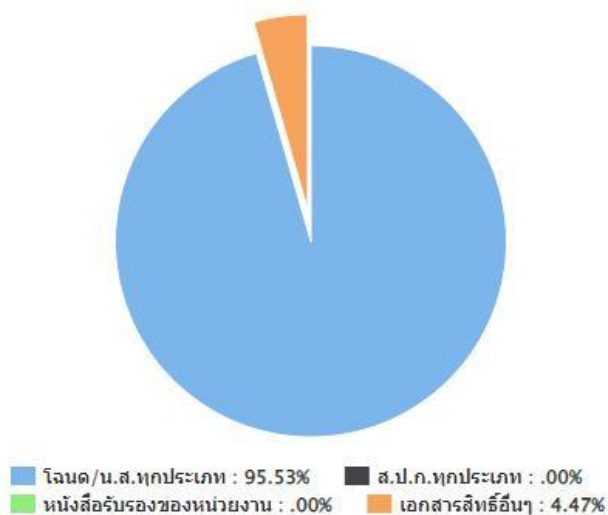
เกษตรกรอำเภอองไกรลาศ มีการถือครองที่ดินแบบเอกสารสิทธิ์ประเภทโฉนด จำนวน 577 ครัวเรือน คิดเป็นร้อยละ 95.53 และเอกสารสิทธิ์ประเภทไม่มีเอกสารสิทธิ์หรืออื่นๆ จำนวน 27 ครัวเรือน คิดเป็นร้อยละ 4.47 ตามลำดับ

## ตารางที่ 9 แสดงลักษณะประเภทเอกสารสิทธิ์ อำเภอองไกรลาศ จังหวัดสุโขทัย

ประเภทเอกสารสิทธิ์ (ครัวเรือน)				รวม
โฉนด/น.ส.ทุกประเภท	ส.ป.ก. ทุกประเภท	หนังสือรับรอง ของหน่วยงาน	ไม่มีเอกสารสิทธิ์	
577	0	0	27	591

ที่มา : ทะเบียนเกษตรกรสำนักงานเกษตรอำเภอองไกรลาศ, 2565)

## ประเภทเอกสารสิทธิ์ (ครัวเรือน)



## ภาพที่ 15 แสดงประเภทเอกสารสิทธิ์ อำเภอองไกรลาศ จังหวัดสุโขทัย

(ที่มา : ทะเบียนเกษตรกร,สำนักงานเกษตรอำเภอองไกรลาศ,2565)

## 2. องค์กรและสถาบันเกษตรกร

### (2.1) กลุ่มเกษตรกร/สถาบัน

ตำบลป่าแฝก อำเภอกงไกรลาศ มีกลุ่มส่งเสริมอาชีพ 1 กลุ่ม(กลุ่มส่งเสริมอาชีพการเกษตรเกษตรกรปลอดภัยปลอดสารพิษบ้านป่าแฝก) มีสมาชิก 10 ราย กลุ่มแม่บ้านเกษตรกร 1 กลุ่ม ( กลุ่มแม่บ้านเกษตรกรบ้านเสาทิน) สมาชิก 10 ราย กลุ่มยุวเกษตรกร 1 กลุ่ม(กลุ่มยุวเกษตรกรนอกโรงเรียนบ้านจำก้อง) สมาชิก 16 ราย วิสาหกิจชุมชน 14 แห่ง สมาชิก 162 ราย ได้แก่ วิสาหกิจชุมชนหัตถกรรมไทยไกรป่าแฝก, วิสาหกิจชุมชนพืชสมุนไพร ปริณญาการเกษตร,วิสาหกิจชุมชนคนท้องถิ่นบ้านสมุนไพรหนองเต่า,วิสาหกิจชุมชนกลุ่มเลี้ยงโคโพธิ์เงินโพธิ์ทอง, วิสาหกิจชุมชนกลุ่มเลี้ยงโคบ้านดงนาค, วิสาหกิจชุมชนกลุ่มเลี้ยงโคบ้านไผ่วงษ์,วิสาหกิจชุมชนกลุ่มเลี้ยงโคสาว เพศเมียบ้านดงม่วง, วิสาหกิจชุมชนพืชสมุนไพร ปลอดภัย, วิสาหกิจชุมชนบ้านวัดใหม่ไทยบำรุง, วิสาหกิจชุมชนเลี้ยงกบในกระชัง,วิสาหกิจชุมชนยุงข้าวหอมอันนา,วิสาหกิจชุมชนเกษตรปลอดภัยปลอดสารพิษบ้านป่าแฝก,วิสาหกิจชุมชนเย็บผ้าสำเร็จรูปหมู่เก้าบ้านเสาทิน,วิสาหกิจชุมชนสมุนไพรสามอย่างหมู่เก้าบ้านเสาทิน และสหกรณ์จำนวน 1 แห่ง

### ตารางที่ 10 แสดงจำนวนและสมาชิกสถาบันเกษตรกรอำเภอกงไกรลาศ จังหวัดสุโขทัย

ตำบล	กลุ่มส่งเสริมอาชีพ		กลุ่มแม่บ้านเกษตรกร		กลุ่มยุวเกษตรกร		วิสาหกิจชุมชน		สหกรณ์		กลุ่มเกษตรกร	
	กลุ่ม	สมาชิก (ราย)	กลุ่ม	สมาชิก (ราย)	กลุ่ม	สมาชิก (ราย)	แห่ง	สมาชิก (ราย)	แห่ง	สมาชิก (ราย)	กลุ่ม	สมาชิก (ราย)
ป่าแฝก	1	10	1	10	1	16	14	162	1	-	-	-

(ที่มา : สำนักงานเกษตรอำเภอกงไกรลาศ, 2565)



### 3. ศูนย์เรียนรู้และเครือข่าย

ตำบลป่าแฝก อำเภอกงไกรลาศ มีแหล่ง/ศูนย์เรียนรู้และบริการด้านการเกษตร มีศูนย์เรียนรู้การเพิ่มประสิทธิภาพการผลิตสินค้าเกษตร (ศพก.) เครือข่าย 1 ศูนย์ ศูนย์ถ่ายทอดเทคโนโลยีการเกษตรประจำตำบล 1 ศูนย์ ศูนย์เรียนรู้เศรษฐกิจพอเพียง 1 ศูนย์

**ตารางที่ 11** แสดงจำนวนแหล่ง/ศูนย์เรียนรู้และบริการด้านการเกษตรอำเภอกงไกรลาศ จังหวัดสุโขทัย

ตำบล	ศพก.	ศพก. เครือข่าย	ศจช.	ศคปช.	ศบกด.	ศูนย์เรียนรู้เศรษฐกิจพอเพียง			ศูนย์ถ่ายทอดเทคโนโลยี ด้านการพัฒนาที่ดิน
						กษ.	ปศุ	ปฎิรูป	
ป่าแฝก	-	1	-	-	1	1	-	-	-

(ที่มา : สำนักงานเกษตรอำเภอกงไกรลาศ ,2565)

#### (1) อาสาสมัครเกษตร

ตำบลป่าแฝก อำเภอกงไกรลาศ มีอาสาสมัครเกษตร จำนวน 32 คน โดยมีเกษตรหมู่บ้านจำนวนมากที่สุด จำนวน 12 ราย รองลงมาคือหมอดินอาสา 9 ราย และอาสาปศุสัตว์ 8 ราย ตามลำดับ อย่างไรก็ตามอาสาเกษตรบางรายทำหน้าที่อาสามากกว่า 1 หน้าที่

**ตารางที่ 12** แสดงข้อมูลอาสาสมัครเกษตรอำเภอกงไกรลาศ จังหวัดสุโขทัย

ตำบล	หน่วยงาน /อาสาสมัครเกษตร (ราย)								
	อาสาสมัคร ฝนหลวง	ครูบุญชี อาสา	ประมง อาสา	อาสา ปศุสัตว์	หมอดิน อาสา	เกษตร หมู่บ้าน	สหกรณ์	เศรษฐกิจ การเกษตร	อาสาสมัคร ปฎิรูปที่ดิน
ป่าแฝก	-	1	-	8	9	12	1	1	-

(ที่มา : <https://asa-center.doae.go.th/> กรมส่งเสริมการเกษตร), 2565

ตารางที่ 13 แสดงข้อมูลอาสาสมัครเกษตรกร ตำบลป่าแฝก อำเภอกงไกรลาศ จังหวัดสุโขทัย

ลำดับที่	ชื่อ-สกุล	หมู่	ตำบล	ตำแหน่ง	หมายเหตุ
1	นายลพานันต์ ไปไม้	1	ป่าแฝก	สารวัตรเกษตรอาสา	
2	นางอุดม ปรางทอง	1	ป่าแฝก	หมอดินอาสา	
3	นางวิภา ยิ้มยวน	1	ป่าแฝก	เกษตรหมู่บ้าน	อกม.
4	นายอำนาจ ฐปเรือง	1	ป่าแฝก	เกษตรหมู่บ้าน	
5	นางศิริรัตน์ หงษ์ทอง	2	ป่าแฝก	เกษตรหมู่บ้าน	อกม.
6	นางกชมน พันธุ์แย้ม	2	ป่าแฝก	หมอดินอาสา	
7	นางอมสิน ช่างทอง	3	ป่าแฝก	อาสาปศุสัตว์,เกษตรหมู่บ้าน	อกม.
8	นายอิสระ มั่นระวัง	3	ป่าแฝก	หมอดินอาสา	
9	นายสมพร ศรีวงษา	4	ป่าแฝก	หมอดินอาสา	
10	นายสมคิด สังสอน	4	ป่าแฝก	อาสาปศุสัตว์	
11	นายอ้อย จันทรโสภา	4	ป่าแฝก	เกษตรหมู่บ้าน	อกม.
12	นางสาวสุนิสา กันเพ็ง	5	ป่าแฝก	เศรษฐกิจการเกษตร	
13	นางสุนิสา อิมขาว	5	ป่าแฝก	อาสาสมัครสหกรณ์	
14	นายแมน เฟงกิจ	5	ป่าแฝก	หมอดินอาสา	
15	นายสมใจ พรหมนิล	5	ป่าแฝก	อาสาปศุสัตว์	
16	นางประเทือง ดีโต	5	ป่าแฝก	เกษตรหมู่บ้าน	อกม.
17	นางเปรมจิตร สุวานานนท์	6	ป่าแฝก	เกษตรหมู่บ้าน	อกม.
18	นายวิวัฒน์ โตเทียม	6	ป่าแฝก	หมอดินอาสา,อาสาปศุสัตว์,เกษตรหมู่บ้าน	
19	นางลำพึง ทับเงิน	7	ป่าแฝก	เกษตรหมู่บ้าน	
20	นายสบุ เหล็กทอง	7	ป่าแฝก	อาสาปศุสัตว์	

ลำดับที่	ชื่อ-สกุล	หมู่	ตำบล	ตำแหน่ง	หมายเหตุ
21	นางปรียา บวบมี	7	ป่าแฝก	เกษตรหมู่บ้าน	อกม.
22	นางจเร บุญรอด	7	ป่าแฝก	หมอดินอาสา	
23	นางสาววัชรภรณ์ หงษ์สนั่น	7	ป่าแฝก	อาสาปศุสัตว์	
24	นายจำเริญ พรหมอ่วม	8	ป่าแฝก	หมอดินอาสา	
25	นางสาวพรทิพย์ ศรีเรือนงาม	8	ป่าแฝก	เกษตรหมู่บ้าน	อกม.
26	นายอนุคม ศรีเรือนงาม	8	ป่าแฝก	อาสาปศุสัตว์	
27	นางสาวจิราพร ศรีนวล	9	ป่าแฝก	อาสาปศุสัตว์,เกษตรหมู่บ้าน	อกม.
28	นายเสน่ห์ ศรีปรางค์	9	ป่าแฝก	หมอดินอาสา	

(ที่มา : <https://asa-center.doae.go.th/> กรมส่งเสริมการเกษตร), 2565

### (2) ประชาชนชาวบ้าน

ตำบลป่าแฝก อำเภอกงไกรลาศ มีประชาชนชาวบ้านภายใต้โครงการเกษตรตามแนวทฤษฎีใหม่ โดยยึดปรัชญาเศรษฐกิจพอเพียง ซึ่งการดำเนินการโครงการได้คัดเลือกประชาชนชาวบ้านเป็นผู้ดำเนินการถ่ายทอดองค์ความรู้ตามวิถีของประชาชนแต่ละคน ซึ่งในอำเภอกงไกรลาศ มีประชาชนชาวบ้านจำนวน 1 คน

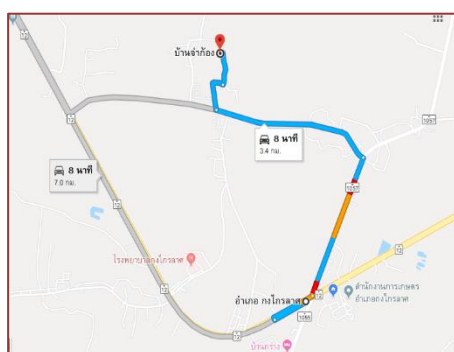
**ตารางที่ 14** แสดงข้อมูลประชาชนชาวบ้านอำเภอกงไกรลาศ จังหวัดสุโขทัย

ตำบล	จำนวน (ราย)	ชื่อ - สกุล	ที่อยู่
ป่าแฝก	1	นายสุทิน ทองเอี่ยม	หมู่ที่ 3 ตำบลป่าแฝก อำเภอกงไกรลาศ จังหวัดสุโขทัย

(ที่มา : สำนักงานเกษตรอำเภอกงไกรลาศ, 2565)

### (3) ศูนย์เรียนรู้การเพิ่มประสิทธิภาพการผลิตสินค้าเกษตร

ชื่อ : ศูนย์เรียนรู้การเพิ่มประสิทธิภาพการผลิตสินค้าเกษตรเครือข่ายตำบลป่าแฝก อำเภอกงไกรลาศ



QR-Code แผนที่เส้นทาง

ชื่อเกษตรกรต้นแบบ : .....จำสืบโทสุทิน ทองเอี่ยม..... อายุ.....45..... ปี  
 ที่อยู่ : บ้านเลขที่.....65..... หมู่ที่.....3..... ตำบล.....ป่าแฝก..... อำเภอ.....งิ้วกราด..... จังหวัด.....สุโขทัย.....  
 เบอร์โทรศัพท์ : .....086-9177-052, 080-4799-308.....

สถานการณ์ของพื้นที่ : เกษตรกรในพื้นที่ส่วนใหญ่ ทำการเกษตรเชิงเดี่ยว โดยการทำนาปี 1 ครั้ง/ปี และในฤดูนาปรัง 1 ครั้ง เนื่องจากเป็นพื้นที่นอกเขตชลประทาน ความเหมาะสมในการปลูกข้าวอยู่ในระดับ S2  
 แนวทางการพัฒนา : ส่งเสริมการทำเกษตรแบบผสมผสานเพื่อลดความเสี่ยงจากการผันผวนของราคาสินค้า

เกษตร และการพัฒนาการใช้เทคโนโลยีในการจัดการการผลิตทางการเกษตร

เทคโนโลยีเด่นของศูนย์เรียนรู้ : การบริหารจัดการพื้นที่อย่างมีประสิทธิภาพ

การนำไปใช้ประโยชน์ : การบริหารจัดการพื้นที่ตามแนวทางเกษตรทฤษฎีใหม่

- หลักสูตรการเรียนรู้ :
1. การจัดการพื้นที่ตามแนวทางเกษตรทฤษฎีใหม่
  2. การลดต้นทุนการผลิตโดยใช้ปุ๋ยหมักและน้ำหมักชีวภาพ
  3. เป็นแหล่งเรียนรู้การดำเนินชีวิตตามหลักปรัชญาเศรษฐกิจพอเพียงที่สำคัญ
  4. ท่องเที่ยวเชิงเกษตร
  5. การใช้น้ำอย่างรู้คุณค่า ธนาคารน้ำใต้ดิน

**ฐานการเรียนรู้ :**

- ฐานการเรียนรู้ที่ 1. การดำเนินชีวิตตามหลักปรัชญาเศรษฐกิจพอเพียง
- ฐานการเรียนรู้ที่ 2. การทำปุ๋ยอินทรีย์ การจัดการวัสดุเหลือใช้จากการเกษตร
- ฐานการเรียนรู้ที่ 3. การปลูกไม้ และผลิตภัณฑ์จากไม้
- ฐานการเรียนรู้ที่ 4. การใช้น้ำอย่างรู้คุณค่า ธนาคารน้ำใต้ดิน

**แปลงเรียนรู้ :**

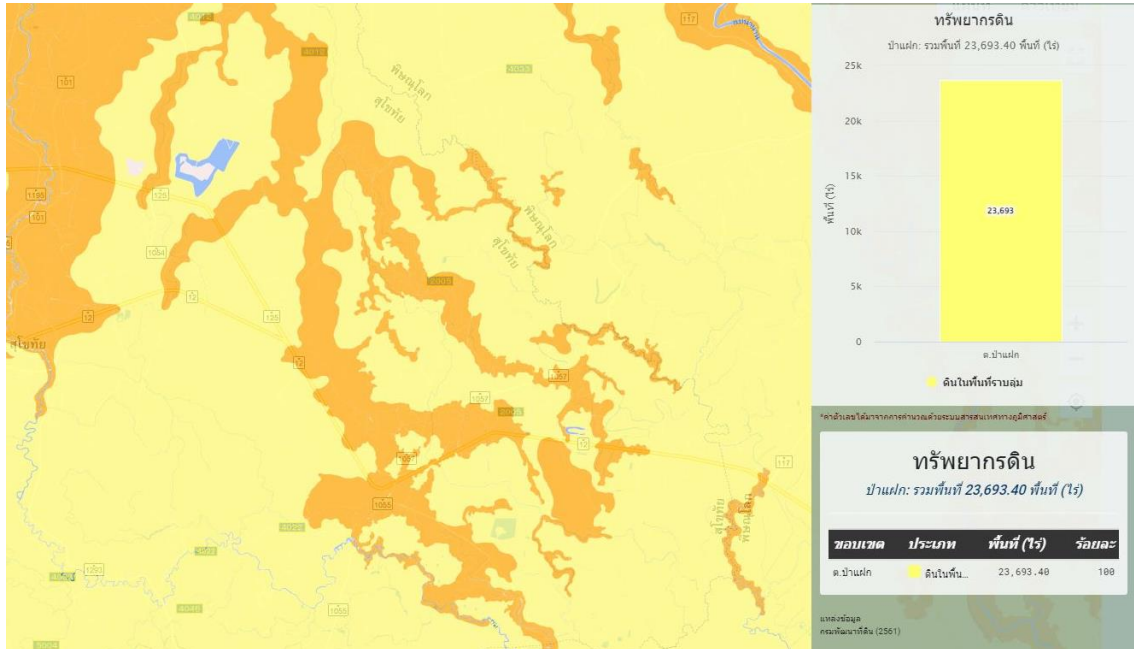


ภาพที่ 16 แสดงแผนผัง ศพก.เครือข่าย ตำบลป่าแฝก อำเภอองิ้วกราด จังหวัดสุโขทัย  
 (ที่มา : สำนักงานเกษตรอำเภองิ้วกราด, 2565)

#### 4) ศักยภาพพื้นที่/ทรัพยากรการเกษตร

##### 1) ทรัพยากรดิน

ตำบลป่าแฝก อำเภอกงไกรลาศ มีพื้นที่ทั้งหมดเป็นพื้นที่ราบลุ่ม 23,693.40 ไร่

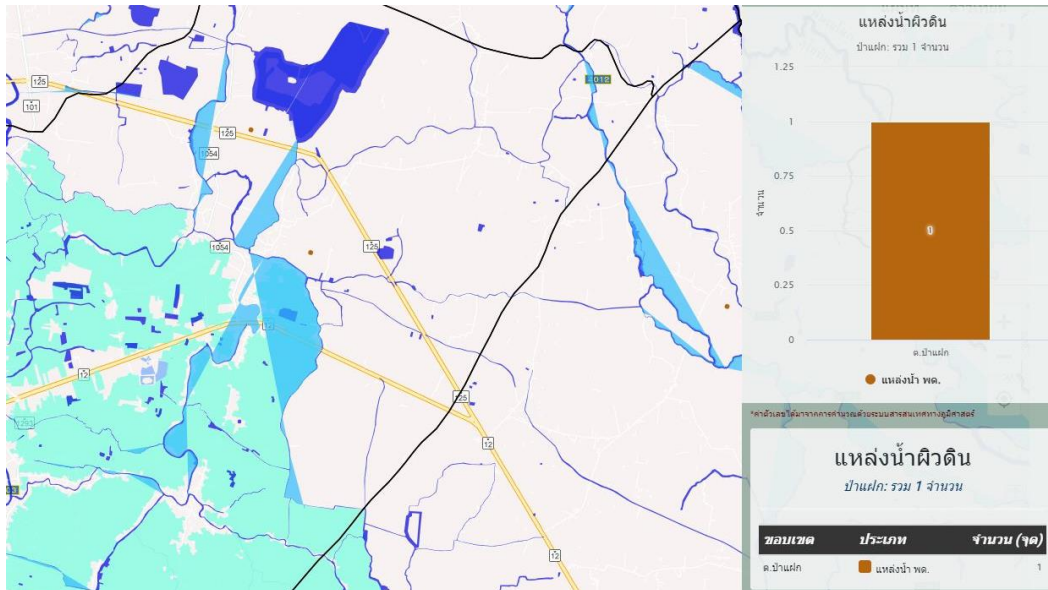


ภาพที่ 17 แสดงพื้นที่ทรัพยากรดิน อำเภอกงไกรลาศ จังหวัดสุโขทัย

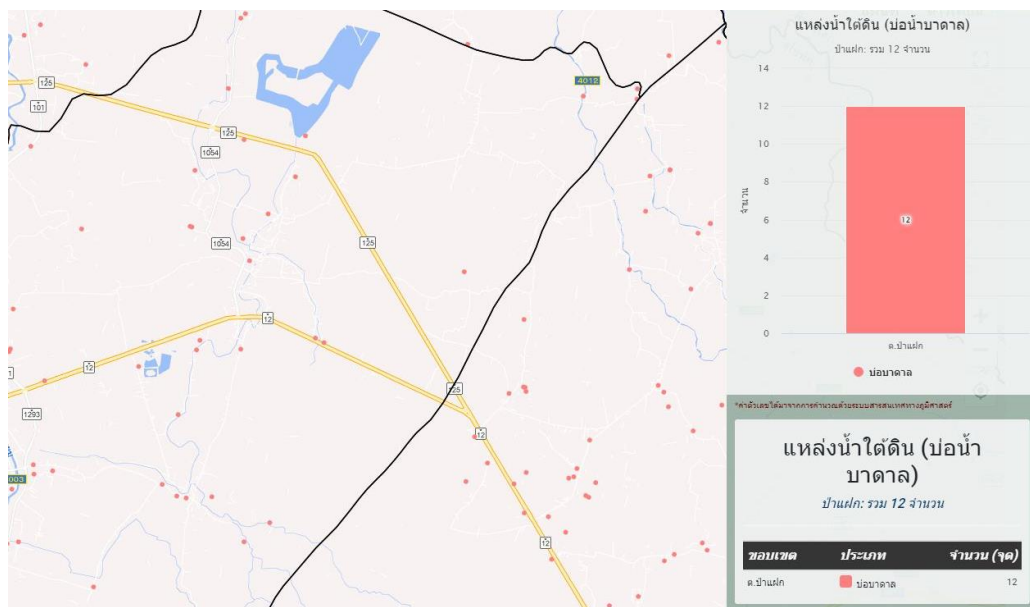
(ที่มา : สถานีพัฒนาที่ดินสุโขทัย,2565)

##### 2) ทรัพยากรน้ำ

ตำบลป่าแฝกอยู่นอกเขตชลประทาน ปริมาณน้ำเพียงพอในฤดูฝนในพื้นที่จะมีคลองจากธรรมชาติ เช่น คลองเหมืองช้าง คลองปากคลองกลาง คลองหนองใหญ่ คลองหนองบัว คลองตาข่าย หนองขาม และหนองไธ่ตัน ซึ่งรับน้ำจากแม่น้ำยมสายเก่า และสายใหม่ นอกจากนั้นยังมีแหล่งน้ำที่เกษตรกรสร้างหรือขุดขึ้นเอง เช่น บ่อบาดาล ซึ่งยังมีปัญหาน้ำไม่เพียงพอต่อการเกษตรในฤดูแล้ง



ภาพที่ 18 แสดงแหล่งน้ำผิวดิน อำเภอกงไกรลาศ จังหวัดสุโขทัย  
(ที่มา:กรมทรัพยากรน้ำบาดาล, 2565)



ภาพที่ 19 แสดงแหล่งน้ำใต้ดิน อำเภอกงไกรลาศ จังหวัดสุโขทัย  
(ที่มา:กรมทรัพยากรน้ำบาดาล, 2565)

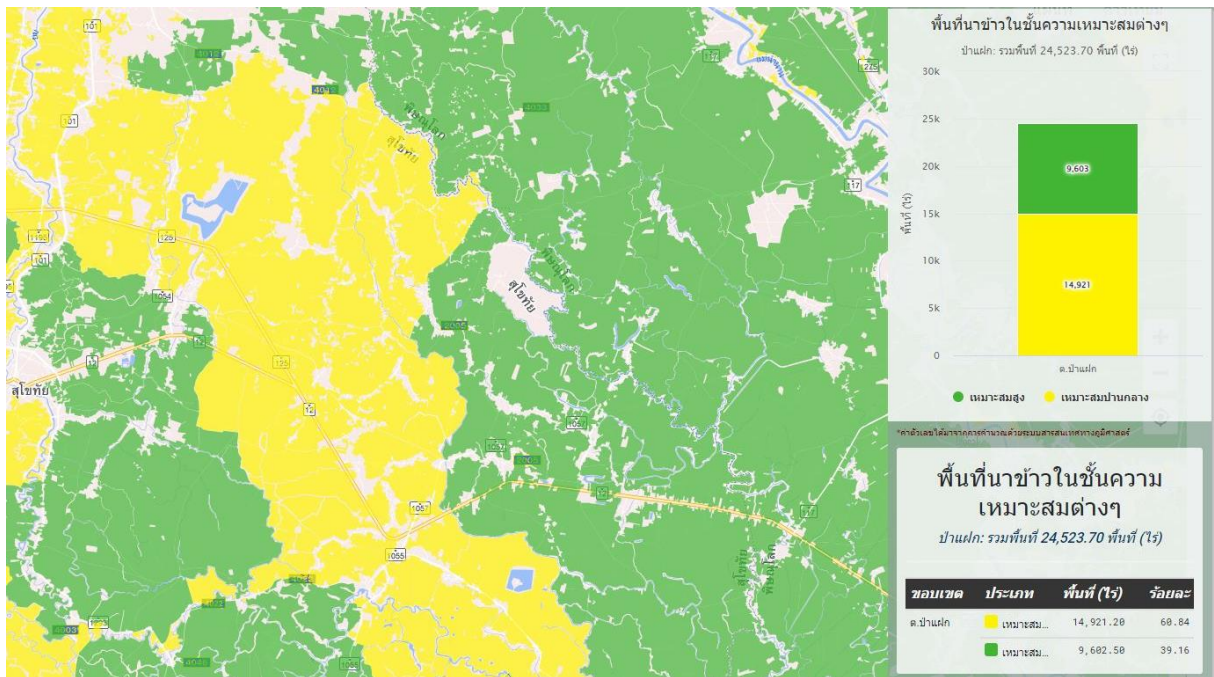
### 2.1.3 สินค้าเกษตรที่สำคัญ

#### ชนิดสินค้า ข้าว

##### 1) พื้นที่เหมาะสม/ไม่เหมาะสม

###### (1) เขตความเหมาะสม

ตำบลป่าแฝก อำเภอกงไกรลาศ มีพื้นที่ที่เหมาะสมสำหรับปลูกข้าวทั้งหมด จำนวน 24,523.70 ไร่ แบ่งเป็นพื้นที่ที่มีความเหมาะสมปานกลาง (S2) จำนวน 14,921 ไร่ คิดเป็นร้อยละ 60.84, พื้นที่ที่มีความเหมาะสมสูง (S1) จำนวน 9,602.50 ไร่ คิดเป็นร้อยละ 39.16



ภาพที่ 20 แสดงเขตความเหมาะสม(พื้นที่ศักยภาพ)สำหรับการปลูกข้าว ตำบลป่าแฝก อำเภอกงไกรลาศ (ที่มา : <https://agri-map-online.moac.go.th/>, 2565)

##### 2) สถานการณ์ใช้เทคโนโลยีการผลิต

###### (1) การใช้พันธุ์ดี

การใช้พันธุ์ดี ควรเป็นพันธุ์ข้าวที่บริสุทธิ์ มีความงอกไม่ต่ำกว่า 80% ส่วนใหญ่ที่เกษตรกรใช้พันธุ์ พิชณูโลก 2, สุพรรณบุรี 1, กข 31, กข 47, กข 57 และกข 71 เป็นต้น อัตราการใช้ 20 กก./ไร่

###### (2) การเตรียมดิน

การเตรียมดินควรทำการไถตะ ๑ ครั้ง และไถแปร เพื่อให้ดินแตกละเอียดพอสมควรอีก ๒ ครั้ง แล้วคราดเอาหญ้าออก สำหรับในพื้นที่ที่เป็นดินเหนียว การคราดครั้งสุดท้าย จะต้องทำให้ดินแตกเป็นเทือกโคลนด้วย เพราะจะทำให้ต้นข้าวเจริญเติบโต และตั้งตัวได้รวดเร็ว รากจะเดินหาอาหารได้สะดวก ขณะที่กำลังปักดำ ระดับน้ำในนาควรมีประมาณ ๕ เซนติเมตร เพื่อจะได้ช่วยประคองไม่ให้ต้นพับ หลังจากที่ได้ไถตะ และเก็บวัชพืชออกแล้ว เพราะเป็นดินทราย มีอินทรีย์วัตถุต่ำและดินตกตะกอนเร็ว ทำให้ดินเกาะตัวเป็นพื้นแข็ง หลังจากการไถ

แล้วหนึ่งวัน จนทำให้ยากแก่การปักดำ การที่จะปรับปรุงดิน ให้เหมาะกับการปลูกข้าว นั้น การไถกลบตอซังและฟางข้าวทุกครั้งหลังการเกี่ยวข้าว และทำนาครั้งต่อไป ควบคุมกับการหมักดินด้วยน้ำหมักชีวภาพ 5 ลิตร ต่อไร่ เพื่อเพิ่มจุลินทรีย์ในดินช่วยย่อยสลายเศษข้าวและวัชพืชลดลง การใช้น้ำหมักจะกระตุ้นวัชพืชและข้าววัชพืชให้งอกก่อนทำเทือก ควรปรับที่นาให้สม่ำเสมอเพื่อประโยชน์ของการใช้น้ำควบคุมวัชพืชอย่างมีประสิทธิภาพพลที่ได้รับ ดินมีความอุดมสมบูรณ์ ข้าวตอบสนองต่อการใช้ปุ๋ยเคมีต้นข้าวแข็งแรงลดปัญหาวัชพืชและข้าววัชพืช

### (3) การปลูก

การทำนาหว่านน้ำตมที่จะให้ได้ผลดีนั้น จะต้องปรับพื้นที่นาให้สม่ำเสมอ มีคันนาล้อมรอบ และสามารถควบคุมน้ำได้ การเตรียมดินก็ปฏิบัติเช่นเดียวกับการเตรียมดินในนาดำ หลังการเก็บเกี่ยวข้าวแล้ว ควรปล่อยให้เมล็ดข้าวที่ร่วงหล่นในนามีเวลางอกเป็นต้นข้าว เพื่อลดปัญหาข้าวเรื้อ หรือข้าววัชพืชในนา แล้วจึงไถตะ แล้วปล่อยน้ำเข้าพอให้ดินชุ่มอยู่เสมอ ประมาณ 5-10 วัน เพื่อให้เมล็ดวัชพืช งอกขึ้นมาเป็นต้นอ่อนเสียก่อน จึงปล่อยน้ำเข้านา แล้วทำการไถแปรและคราด หรือใช้ลูกทุบ จะช่วยทำลายวัชพืชได้ หากทำเช่นนี้ 1-2 ครั้ง หรือมากกว่านั้น โดยทิ้งระยะห่างกันประมาณ 4-5 วัน หลังจากไถตะไถแปร และคราดเสร็จเรียบร้อยแล้ว ชั่งน้ำไว้ประมาณ 3 สัปดาห์ เพื่อให้ลูกหญ้าที่เป็นวัชพืชน้ำ เช่น ผักตบชวา ขาเขียด หัวทรงกระเทียม ผักปอดและกกเล็ก เป็นต้น งอกเสียก่อน จึงคราดให้ละเอียดอีกครั้งหนึ่ง ลูกหญ้าจะหลุดลอยไปติดคันนาใต้ทางลม ก็จะสามารถข้อนออกได้หมด เป็นการทำลายวัชพืชวิธีหนึ่ง เมื่อคราดแล้วจึงระบายน้ำออกและปรับเทือกให้สม่ำเสมอ สำหรับผู้ใช้ลูกทุบหรืออีชุก ย่ำฟางข้าวให้จมลงไปดินแทนการไถ หลังจากย่ำแล้วควรเอาน้ำแช่ไว้ ให้ฟางเนาเปื่อยจนหมดความร้อนเสียก่อน อย่างน้อย 3 อาทิตย์ แล้วจึงย่ำใหม่ เพราะแก๊สที่เกิดจากการเนาเปื่อยของฟางจะเป็นอันตรายต่อต้นข้าว จะทำให้รากข้าวดำไม่สามารถหาอาหารได้ หลังจากนั้นจึงระบายน้ำออกเพื่อปรับเทือก

### (4) ระบบการให้น้ำ

น้ำในนาหลังจากปลูกข้าวแล้ว ควรควบคุมระดับน้ำให้อยู่ประมาณ 5 เซนติเมตร เพราะน้ำในระดับนี้ เพียงพอต่อความต้องการของต้นข้าว เพื่อคุมวัชพืชไม่ให้งอกมาแย่งปุ๋ย และยังสามารถละลายปุ๋ยที่เข้มข้นให้เจือจาง กระจายได้พอเหมาะไปทั่วแปลง แต่หากน้ำมีมากเกินไปจะทำให้ปุ๋ยเจือจาง ระเหยไปกับน้ำเมื่อถูกแสงแดด และเมื่อต้นข้าวออกรวงได้แล้วประมาณ ๒ สัปดาห์ จะต้องไขน้ำออกจกนา ให้หมด เพื่อให้เมล็ดแก่พร้อมที่จะเก็บเกี่ยวได้ทัน ในขณะที่ดินนานั้นแห้ง ทำให้สะดวกแก่การเข้าไปเก็บเกี่ยว การขาดน้ำในระยะการเจริญเติบโตของข้าว นอกจากจะทำให้ต้นข้าวไม่เจริญเติบโตแล้ว ยังทำให้เกิดมีวัชพืชจำนวนมากด้วย

### (5) การดูแลรักษา

การทำนาหว่านน้ำตม จะต้องมีดูแลให้ต้นข้าวงอกดีโดยพิจารณาถึง

1.1 พันธุ์ข้าว การใช้พันธุ์ข้าวนาปีซึ่งมีลำต้นสูง ควรจะทำการหว่านข้าวให้ล่า ให้อายุข้าวจากหว่านถึงออกดอกประมาณ 70-80 วัน เนื่องจากความยาวแสงจะลดลง จะทำให้ต้นข้าวเตี้ยลง เนื่องจากถูกจำกัดเวลาในการเจริญเติบโตทางต้นและทางใบ ทำให้ต้นข้าวแข็งแรงและไม่ล้มง่าย สำหรับข้าวที่ไม่ไวแสงหรือข้าวนาปรังไม่มีปัญหา เพียงแต่กะระยะให้เก็บเกี่ยวในระยะฝนทิ้งช่วง หรือหมดฝน หรือหลีกเลี่ยงไม่ให้ข้าวบางพันธุ์ เช่น ปทุมธานี 1 ออกดอกในฤดูหนาว เป็นต้น



1.2 ระดับน้ำ การจะผลผลิตข้าวให้ได้ผลผลิตสูงการควบคุมระดับน้ำเป็นสิ่งสำคัญ โดยเฉพาะตั้งแต่เริ่มหว่านจนข้าวแตกกอ ระดับน้ำไม่ควรเกิน 5 เซนติเมตร เมื่อข้าวแตกกอเต็มที่ ระดับน้ำอาจเพิ่มสูงขึ้นได้เพื่อจะได้ไม่ต้องสูบน้ำบ่อยๆ แต่ไม่ควรเกิน 10 เซนติเมตร เพราะถ้าระดับน้ำสูงจะทำให้ต้นข้าวที่แตกกอเต็มที่แล้วเพิ่มความสูงของต้น และความยาวของใบ โดยไม่ได้ประโยชน์อะไร เป็นเหตุให้ต้นข้าวล้ม เกิดการทำลายของโรคและแมลงได้ง่าย

#### (6) การใส่ปุ๋ย

การใส่ปุ๋ยเป็นอาหารพืชที่ต้นข้าวต้องการมากสำหรับการเจริญเติบโต โดยเฉพาะดินนาที่มีความอุดมสมบูรณ์ต่ำ จะต้องมีการใส่ปุ๋ยในดินนั้น เพื่อต้นข้าวจะได้แข็งแรง แตกกอมาก และให้ผลผลิตสูง ควรใส่ปุ๋ยทั้งในแปลงกล้า และแปลงปักดำ ตลอดถึงพื้นที่นาที่ปลูกแบบหว่าน ธาตุอาหารที่ต้นข้าวต้องการปุ๋ยมาก ได้แก่ ไนโตรเจน ฟอสฟอรัส และโพแทสเซียม เพราะ ฉะนั้น ปุ๋ยข้าวจะต้องมีธาตุเหล่านี้จำนวนมาก การใส่ ปุ๋ยควรแบ่งออกเป็น 2 ครั้ง คือ ครั้งแรก ก่อนตก กล้า ปัก ดำ ซึ่งเรียกว่าปุ๋ยรองพื้น ให้ใส่ปุ๋ยอินทรีย์ปริมาณ 50 กิโลกรัมต่อไร่ ร่วมกับปุ๋ยเคมี 16-20-0 สำหรับดินเหนียว หรือ 16-16-8 สำหรับดินทราย ปริมาณ 15 กิโลกรัมต่อไร่ และครั้งที่ 2 ก่อนออกรวง ซึ่งเรียกว่า ปุ๋ยแต่งหน้า ให้ใส่ปุ๋ยยูเรีย 10 กิโลกรัมต่อไร่

#### (7) การเก็บเกี่ยว

เมล็ดข้าวที่นวดฝัดทำความสะอาดแล้วควรตากให้มีความชื้นประมาณ 14% จึงนำเข้าเก็บในยุ้งฉาง ยุ้งฉางที่ดีควรมีลักษณะดังต่อไปนี้

1. อยู่ในสภาพที่มีอากาศถ่ายเทได้สะดวก การใช้ลวดตาข่ายกันให้มีร่องระบายอากาศกลางยุ้งฉางจะช่วยให้การถ่ายเทอากาศดียิ่งขึ้น คุณภาพเมล็ดข้าวจะคงสภาพดีอยู่นาน
2. อยู่ใกล้บริเวณบ้านและติดถนน สามารถขนส่งได้สะดวก
3. เมล็ดข้าวที่จะเก็บไว้ทำพันธุ์ ต้องแยกจากเมล็ดข้าวบริโภค โดยอาจบรรจุกระสอบ มีป้ายบอกวันบรรจุและชื่อพันธุ์แยกไว้ส่วนใดส่วนหนึ่งในยุ้งฉาง เพื่อสะดวกในการขนย้ายไปปลูก
4. ก่อนนำข้าวเข้าเก็บรักษา ควรตรวจสภาพยุ้งฉางทุกครั้ง ทั้งเรื่องความสะอาดและสภาพของยุ้งฉาง ซึ่งอาจมีร่องรอยของหนูกัดแทะจนทำให้หนักสามารถรอดเข้าไปจิกกินข้าวได้ หนูหรือร่องต่าง ๆ ที่ปิดไม่สนิทเหล่านี้ต้องได้รับการซ่อมแซมให้เรียบร้อยก่อน

#### (8) การปฏิบัติหลังการเก็บเกี่ยว

ระยะเวลาในการเก็บเกี่ยวข้าวมีความสำคัญต่อคุณภาพของข้าวเป็นอย่างมาก คือถ้าเก็บเกี่ยวเร็วเกินไป จะทำให้ได้เมล็ดข้าวที่มีน้ำหนักรเบา เพราะมีการสะสมแป้งไม่เต็มที่ คุณภาพสีของเมล็ดต่ำเนื่องจากเมล็ดยังมีสีเขียว อ่อน และหักป่นง่าย แต่ถ้าเก็บเกี่ยวช้าเกินไปจะทำให้เกิดปัญหาข้าวร่วงหล่นในนาเพราะข้าวแห้งกรอบ นก หนูและแมลงเข้าทำลาย คุณภาพสีไม่ดี เพราะเมล็ดแตกร้า เมล็ดงอกในนา เป็นต้น ดังนั้นระยะเวลาในการเก็บเกี่ยวข้าวจึงมีความสำคัญมากเพราะส่งผลต่อคุณภาพข้าวที่เก็บเกี่ยวได้ แต่เนื่องจากชาวนาส่วนใหญ่มีพื้นที่นาจำนวนมากและแรงงานในภาคการเกษตรลดลงจึงทำให้ชาวนาจำเป็นต้องใช้เครื่องจักรกลมาช่วยในการเก็บเกี่ยวเพื่อให้อาณาการเก็บเกี่ยวผลผลิตได้ทันเวลา ปัจจุบันเครื่องเก็บเกี่ยวข้าวที่มีพัฒนาในปัจจุบันมีอยู่ 3 แบบหลักๆ คือ เครื่องเกี่ยววางราย เครื่องเกี่ยวนวดแบบรูด และเครื่องเกี่ยวนวด ใช้ได้ดีกับข้าวที่มีลำต้นตั้งตรงหรือต้นล้มไม่มาก

และดินอยู่ในสภาพแห้ง แต่มีค่าซอมแซมและบำรุงรักษาสูงประมาณ 7.28-13.25% ของราคาแรกซื้อ นอกจากนี้ยังเกี่ยวได้ฟางยาวทำให้มัดฟ่อนและนวดยาก การเก็บรวบรวมเพื่อมัดฟ่อนทำได้ลำบาก ต้องทำงานยุ่งยากหลายขั้นตอน ส่วนเครื่องเกี่ยวนวดแบบรูด เป็นเครื่องที่เก็บเกี่ยวโดยไม่ตัดลำต้น แต่จะรูดเอาเมล็ดพืชออกจากรวงในขณะที่กำลังอยู่ในพื้นที่ มีการทำงานสองขั้นตอน คือ การรูดเมล็ดและรวบรวม และการนวดพร้อมทำความสะอาดซ้ำโดยเครื่องนวดข้าว ข้อดีคือเครื่องสามารถรูดเมล็ดได้เกือบทั้งหมด (99.85%) ปริมาณฟางและสิ่งเจือปนที่เข้าไปในเครื่องน้อย แต่มีข้อเสียคืออุปกรณ์ที่ทำหน้าที่รวบรวมเมล็ดทำหน้าที่ได้ไม่ดี จึงทำให้มีการสูญเสียเนื่องจากเมล็ดร่วงหล่นมากถึง 23.45%และที่นิยมใช้มากที่สุดในปัจจุบันคือ เครื่องเกี่ยวนวด ซึ่งเป็นเครื่องจักรที่มีการรวมขั้นตอนของการเกี่ยวนวดและทำความสะอาดไว้ในเครื่องเดียวกัน มีการทำงานเบ็ดเสร็จในตัวเอง

#### (9) การป้องกันกำจัดโรคและแมลงศัตรู

สภาพอากาศในแต่ละปีมักจะมี ความแตกต่างกัน ส่งผลให้การระบาดของโรคและแมลงในแต่ละปีไม่แน่นอนตามไปด้วย โดยทั่วไปแล้ว ข้าวที่ปลูกในพื้นที่สูงมักจะถูกคัดเลือกพันธุ์โดยธรรมชาติ ซึ่งทำให้ได้พันธุ์ที่มีความต้านทานต่อโรคและแมลงของแต่ละท้องถิ่น โรคที่สำคัญของข้าวที่สูง ได้แก่ โรคไหม้ โรคใบวง แต่ไม่พบการระบาดของโรคที่รุนแรงทุกปีส่วนแมลงที่สำคัญ ได้แก่ เพลี้ยกระโดดหลังขาว และเพลี้ยกระโดดสีน้ำตาล ดูดกินน้ำเลี้ยงจากต้นข้าว ซึ่งจะระบาดในช่วงกลางเดือนสิงหาคมถึงต้นเดือนกันยายน ความรุนแรงของแต่ละปีจะต่างกันตามสภาพอากาศ หากความกดอากาศสูงหรือมวลอากาศหนาวแผ่ปกคลุมพื้นที่ในช่วงปลายเดือนสิงหาคมการระบาดมักจะไม่รุนแรง หากมีการระบาดในช่วงนี้ ข้าวจะถูกทำลายในระยะแตกกอแต่จะสามารถฟื้นตัวได้ ส่วนในข้าวไร่ การระบาดของเพลี้ยกระโดดหลังขาวจะตรงกับระยะข้าวสร้างรวงหรือตั้งท้อง ทำให้ข้าวไร่ได้รับผลกระทบจากการระบาดของแมลงดังกล่าวมากกว่าข้าวนาที่สูง ซึ่งอาจถึงขั้นทำให้ไม่สามารถเก็บเกี่ยวผลผลิตได้เลย การป้องกันทำได้โดยใช้พันธุ์ที่มีความต้านทานหรือปลูกให้เร็วขึ้นกว่าเวลาปกติ ซึ่งเป็นการหลีกเลี่ยงการระบาดของแมลงได้ หรือปลูกพืชที่มีกลิ่นฉุนบริเวณแปลงนา เพื่อไล่แมลง เช่น ดาวเรือง ตะไคร้หอม การป้องกันโดยคลุมเมล็ดพันธุ์กับหนอนตาย อยากปน สามารถป้องกันมดและแมลงใต้ดินได้ แต่เกษตรกรนิยมปลูกโดยใช้เมล็ดพันธุ์เพิ่มขึ้นเพื่อป้องกันความเสียหาย

## 4) ปฏิทินการเพาะปลูกข้าว

เกษตรกรในตำบลป่าแฝก อำเภอกงไกรลาศ มีการปลูกข้าว ดังนี้

ชื่อสินค้า	ม.ค.	ก.พ.	มี.ค.	เม.ย.	พ.ค.	มิ.ย.	ก.ค.	ส.ค.	ก.ย.	ต.ค.	พ.ย.	ธ.ค.
ข้าว												
ข้าวนาปี												
-ช่วงการปลูก				←	←	←	←	←	←	←	←	←
-ช่วงการเก็บเกี่ยว								▽	▽			▽
ข้าวนาปรัง												
-ช่วงการปลูก	←	←	←	←	←	←	←	←	←	←	←	←
-ช่วงการเก็บเกี่ยว			▽	▽							△	△

(ที่มา : สำนักงานเกษตรอำเภอกงไกรลาศ, 2564)

สัญลักษณ์

← → ช่วงฤดูปลูก

△ ปลูกสูงสุด

← ..... → ช่วงฤดูเก็บเกี่ยว

▽ เก็บเกี่ยวสูงสุด

ภาพที่ 21 แสดงปฏิทินการเพาะปลูกข้าว อำเภอกงไกรลาศ จังหวัดสุโขทัย

(ที่มา : สำนักงานเกษตรอำเภอกงไกรลาศ, 2565)

## 5) ต้นทุนการผลิตข้าว

ตำบลป่าแฝก อำเภอกงไกรลาศ ต้นทุนการผลิตข้าว โดยพื้นที่ในเขตชลประทานมีต้นทุนข้าว เป็นเงิน 5,200 บาท และพื้นที่นอกเขตชลประทานมีต้นทุนข้าว เป็นเงิน 4,800 บาท

ตารางที่ 15 แสดงต้นทุนการผลิตข้าว ปี 2565/66 อำเภอกงไกรลาศ จังหวัดสุโขทัย

รายการ	ในเขตชลประทาน		นอกเขตชลประทาน		หมายเหตุ	
	บาท	สต.	บาท	สต.		
<b>ค่าวัสดุ</b>						
ค่าเมล็ดพันธุ์	650		650			
ค่าหว่านไร่ละ	60		60			
ปุ๋ยเคมี						
-สูตร 16-20-0	565		565			
-สูตร 46-0-0	675		675			
<b>ค่าอื่น ๆ</b>						
-ค่าฮอร์โมนอาหารเสริม	180		180			
-ค่าสารเคมีกำจัดวัชพืช	200		200			
-ค่าสารเคมีกำจัดศัตรูพืช	200		300			
-ค่าน้ำมันเชื้อเพลิง	500		800			
<b>ค่าแรงงานจ้าง</b>						
-ค่าไถ	450		450			
-ค่าหว่านปุ๋ย 2 ครั้ง	120		120			
-ค่าฉีดสารเคมีวัชพืช	100		100			
-ค่าฉีดสารเคมีศัตรูพืช 2 ครั้ง	100		100			
-ค่ารถเกี่ยว	500		500			
-ค่าเช่าที่นา	500		500			
<b>รวมค่าใช้จ่ายทั้งสิ้น</b>	<b>4,800</b>		<b>5,200</b>			
ผลผลิตเฉลี่ยต่อไร่ (กก./ไร่)	753		800			
รายได้ที่ขายได้ (บาท/กก.)	8	00	8	20		
รายได้ต่อไร่	6,024	00	6,560	00		
<b>กำไรสุทธิ</b>	<b>1,224</b>	<b>00</b>	<b>1,360</b>	<b>00</b>		

(ที่มา : สำนักงานเกษตรอำเภอกงไกรลาศ , 2565)

## 6) สถานการณ์การตลาด/วิธีการตลาด

สถานการณ์ราคาข้าวของอำเภอองไกรลาศ ราคาข้าวอยู่ในภาวะทรงตัวถึงราคาตกลง ขึ้นอยู่กับคุณภาพ ผลผลิต และปริมาณผลผลิตที่ออกสู่ตลาด และสภาพอากาศ ซึ่งถ้าอากาศครึ้มฝนตราคาข้าวจะถูก ซึ่งข้าวเปลือกส่วนใหญ่เมื่อเก็บเกี่ยวแล้วจะนำไปขายที่ท่าข้าวเลยไม่มีการตากข้าว เนื่องจากเกษตรกรไม่มีลานตากข้าว ทำให้คุณภาพของข้าวตกต่ำลง

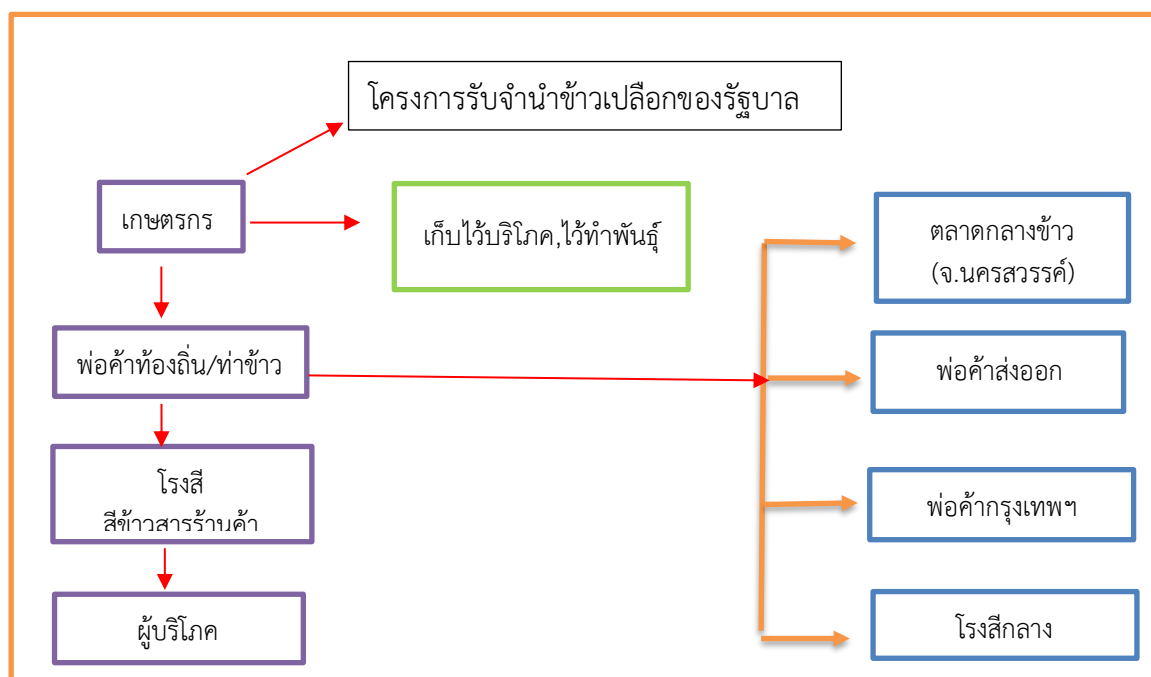
### (1) วิธีการตลาด

ผลผลิตข้าวเปลือกที่เกษตรกรผลิตได้ประมาณ 90 % เกษตรกรจะนำผลผลิตไปจำหน่ายให้กับพ่อค้าและท่าข้าวท้องถิ่น มีบางส่วนที่เกษตรกรเก็บไว้บริโภคในครัวเรือนและเกษตรกรบางรายก็จะเข้าร่วมโครงการรับจำนำข้าวเปลือกของรัฐบาลที่เปิดดำเนินการ

1.1 ระดับไร่นา เกษตรกรนำข้าวเปลือกไปขายให้กับท่าข้าวที่จะรับซื้อ มีพ่อค้ามารับซื้อและเข้าร่วมโครงการฯของรัฐบาล

1.2 ระดับท้องถิ่น จุดที่พ่อค้าที่ท่าข้าวรับซื้อข้าวเปลือกจากเกษตรกร นำข้าวเปลือกที่ซื้อไปขายให้กับพ่อค้าท้องถิ่นที่มีโกดังเก็บข้าวเปลือกเพื่อนำส่งขายในตลาดกลางกรุงเทพฯ บางส่วนสีเป็นข้าวสารจำหน่าย

1.3 ระดับภูมิภาค เป็นการซื้อขายระหว่างพ่อค้าในระดับท้องถิ่นจะนำข้าวเปลือกไปขายที่ตลาดกลางอำเภอพยุหะคีรี จังหวัดนครสวรรค์ หรือโรงสีในภาคกลาง

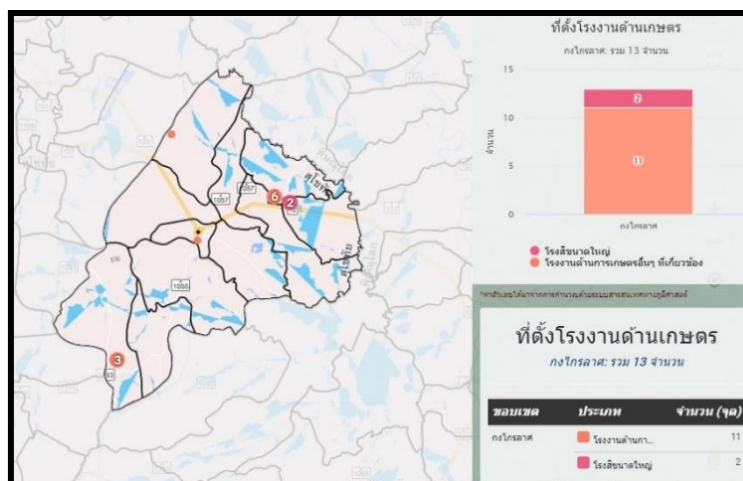


ภาพที่ 22 แสดงวิธีการตลาดซื้อขายข้าวเปลือก อำเภอองไกรลาศ จังหวัดสุโขทัย  
(ที่มา : สำนักงานเกษตรอำเภอองไกรลาศ,2565)

## (2) แหล่งรับซื้อผลผลิต/ โรงงานแปรรูป

ตำบลป่าแฝก อำเภอกงไกรลาศ จังหวัดสุโขทัย ไม่มีแหล่งรับซื้อในพื้นที่ แต่จะขายผลผลิตบริเวณข้างเคียง มีแหล่งรับซื้อผลผลิต จำนวน 4 แห่ง และ โรงงานแปรรูป จำนวน 13 แห่ง ดังนี้

- แหล่งรับซื้อผลผลิต จำนวน 4 แห่ง ได้แก่ สหกรณ์การเกษตร จำนวน 3 แห่ง และลานตาก และแหล่งรับซื้อทางเกษตร 1 แห่ง
- โรงงานด้านการเกษตร จำนวน 13 แห่ง ได้แก่โรงสีขนาดใหญ่ จำนวน 2 แห่ง และ โรงงานอื่น ๆ จำนวน 11 แห่ง



ภาพที่ 23 แสดงแหล่งรับซื้อผลผลิตทางการเกษตรอำเภอกงไกรลาศ จังหวัดสุโขทัย

(ที่มา : สำนักงานเกษตรอำเภอกงไกรลาศ,2565)

## 7) เกษตรกรต้นแบบในพื้นที่

เกษตรกรที่ประสบความสำเร็จที่เป็นต้นแบบในพื้นที่ เกษตรกรที่ประสบความสำเร็จที่เป็นต้นแบบ คือ จ.ส.ท.สุทิน ทองเอี่ยม จึงได้เริ่มทำอาชีพเกษตรกรรวมมาโดยตลอด ตั้งแต่ยังศึกษาอยู่ก็ได้ช่วยครอบครัวดำเนินกิจกรรมไร่สวนผสมมาอย่างต่อเนื่อง จึงมีแนวคิดว่าจะต้องทำให้เกษตรกรคนอื่น ๆ เห็นว่าสิ่งที่ทำนั้น จำต้องได้ใคร ๆ ก็ทำได้และจะเป็นต้นแบบให้กับเกษตรกรรุ่นใหม่เดินตามรอยเท้าพ่อหลวงให้ได้ ด้วยวิธีการลงมือทำทันที โดยไม่ต้องรอใคร ไม่รอมบประมาณ ไม่กังวลว่าสินค้าจะล้นตลาด ไม่คิดร่ำรวยจากการทำเกษตรผสมผสาน (เพราะการตั้งเป้าหมายของความร่ำรวยจะทำให้เราไม่คิดทำอย่างอื่นประกอบความเสี่ยงจะสูง) ภายหลังจากเรียนจบได้ศึกษาเรียนรู้ด้วยตนเอง ค้นหาข้อมูลเพิ่มเติม ศึกษาจากแปลงที่ประสบผลสำเร็จ แล้วได้ดำเนินกิจกรรมไร่สวนผสมด้วยตนเอง โดยในระยะแรก ทำในพื้นที่ของครอบครัวเป็นหลัก หลังจากได้สมรสก็ได้ลงมือทำในกิจกรรมของตนเองอย่างเต็มที่ ได้นำความรู้จากการศึกษาด้วยตนเอง และดูแบบอย่างที่เหมาะสมมาปรับใช้ในแปลงของตนเอง มีการเพิ่มเติมกิจกรรมเรื่อยมา เน้นการใช้พื้นที่ให้เกิดประโยชน์สูงสุด กิจกรรมมีการเกี่ยวคู่ซึ่งกันและกัน ลดต้นทุน การผลิตลดความเสี่ยงจากการปลูกพืชเชิงเดี่ยว มีรายได้ต่อเนื่องและยั่งยืน เน้นการทำเกษตรปลอดภัย มีการใช้น้ำหมักชีวภาพ ปุ๋ยหมัก ปุ๋ยอินทรีย์อัดเม็ดจากกลุ่ม ทำให้ปลอดภัยทั้งผู้ผลิตและผู้บริโภคที่สำคัญมีบ่อเก็บกักน้ำไว้ใช้อุปโภคและเพื่อการเกษตรได้ตลอดปีปัจจุบันเป็นแหล่งเรียนรู้แปลงไร่สวนผสมตัวอย่างของเกษตรกรในชุมชนและข้างเคียง

ผลงานของ จ.ส.ท.สุทิน ทองเอี่ยม ที่ได้รับรางวัล (ตารางที่ 13) ดังนี้  
 ตารางที่ 13 ผลงานที่ได้รับรางวัล

รางวัล	ปี พ.ศ. ที่ได้รับ	ชื่อสถาบัน
โครงการประกวดบ้านตามแนว ปรัชญาเศรษฐกิจพอเพียง ครอบครัวร่วมเย็น	2558	กองกำลังรักษาความสงบเรียบร้อยจังหวัดทหารบก พิษณุโลก
เกษตรกรดีเด่นสาขาไร่นาสวนผสม ระดับจังหวัด	2559	จังหวัดสุโขทัย
เกษตรกรดีเด่นสาขาไร่นาสวนผสม ระดับจังหวัด	2559	สำนักงานเกษตรจังหวัดสุโขทัย กรมส่งเสริม การเกษตร
เกษตรกรดีเด่นสาขาไร่นาสวนผสม ระดับเขต	2559	สำนักงานส่งเสริมและพัฒนาการเกษตรที่ 9 จังหวัดพิษณุโลก กรมส่งเสริมการเกษตร
เกษตรกรดีเด่นแห่งชาติสาขาไร่นา สวนผสม ระดับประเทศ	2560	กรมส่งเสริมการเกษตร
บุคคลต้นแบบด้านคุณธรรม 9 ประการ	2560	วัฒนธรรมจังหวัดสุโขทัย
เชิดชูเกียรติครูภูมิปัญญาไทย รุ่นที่ 8 ด้านเกษตรกรรม	2560	กระทรวงศึกษาธิการ
ปราชญ์ภูมิปัญญาดีเด่น	2562	กศน.ภาคเหนือ

## 2.2 ประเด็นปัญหา สภาพของปัญหาแนวทางการแก้ไข

### ตารางที่ 16 แสดงประเด็นปัญหา สภาพของปัญหาแนวทางการแก้ไข

ปัญหาและกลุ่มของปัญหา	สภาพของปัญหา	แนวทางการแก้ไข	หมู่บ้านและตำบลเป้าหมาย (พื้นที่/ชุมชน ที่ประสบปัญหา)	ความสำคัญเร่งด่วน
<p>ด้านพื้นที่และทรัพยากร</p> <p>1. ดินมีความอุดมสมบูรณ์ต่ำ</p>	<p>เกษตรกรทำนาตลอดเวลาไม่มีการพักนา ทำให้ดินมีสภาพค่อนข้างแน่น ขาดความอุดมสมบูรณ์ มีธาตุอาหารในดินต่ำ</p>	<p>ให้ความรู้เกษตรกรในเรื่องการปรับปรุงบำรุงดิน ไม่เผาตอซัง การใช้ปุ๋ยพืชสด และการปุ๋ยคอก ปุ๋ยหมัก เพื่อใช้ในการย่อยสลาย</p>	<p>ตำบลป่าแฝก</p>	<p>ด่วน</p>
<p>ด้านการผลิตสินค้าและการตลาด</p> <p>1. ต้นทุนการผลิตสูง</p>	<p>ต้นทุนการผลิตสูงจากการขึ้นราคาของปุ๋ย สารเคมี ค่าแรงที่สูงขึ้น และขาดอำนาจในการต่อรองในการซื้อปัจจัยการผลิต</p>	<ol style="list-style-type: none"> <li>1. การคัดเลือกพันธุ์ข้าวที่มีคุณภาพดี</li> <li>2. ส่งเสริมการใช้ปุ๋ยตามธรรมชาติ เช่น ปุ๋ยหมัก น้ำหมัก สารชีวภัณฑ์</li> <li>3. อัตราการใช้เมล็ดพันธุ์ข้าวที่เหมาะสม และอัตราการใช้ปุ๋ยที่ถูกต้อง</li> </ol>	<p>ตำบลป่าแฝก</p>	<p>ปานกลาง</p>



ปัญหาและกลุ่มของปัญหา	สภาพของปัญหา	แนวทางการแก้ไข	หมู่บ้านและตำบลเป้าหมาย (พื้นที่/ชุมชน ที่ประสบปัญหา)	ความสำคัญเร่งด่วน
<p>ด้านการผลิตสินค้าและการตลาด</p> <p>1.ราคาขายตกต่ำ ไม่สามารถต่อรองได้</p>	<p>เนื่องจากการเป็นกรผลิต รายบุคคลจะขายตามท่าข้าวในพื้นที่ใกล้เคียง ไม่มีอำนาจต่อรองราคา ทำให้ถูกกดราคา นอกจากนี้เกษตรกรยังปลูกข้าวที่ไม่ตรงตามความต้องการของตลาด และไม่มีมาตรฐานรองรับ</p>	<p>1. ส่งเสริมการรวมกลุ่มในรูปแบบแปลงใหญ่เพื่ออำนาจต่อรองราคา</p> <p>2. ส่งเสริมการปลูกข้าวที่ตรงตามความต้องการของตลาด</p> <p>3. ส่งเสริมการผลิตข้าวที่ได้มาตรฐาน เช่น GAP มาตรฐานอินทรีย์</p>	<p>ตำบลป่าแฝก</p>	<p>ปานกลาง</p>
<p>ด้านการแปรรูปผลผลิตและผลิตภัณฑ์</p> <p>1.ขาดความรู้ในการแปรรูปผลิตภัณฑ์ และไม่มีตลาดรองรับ</p>	<p>เกษตรกรไม่มีความรู้ด้านการแปรรูปผลผลิต การเพิ่มมูลค่าสินค้า และการตลาดที่ทันสมัย เช่นการตลาดออนไลน์</p>	<p>หาผู้มีความรู้ ความชำนาญ มาให้ความรู้กับเกษตรกร</p>	<p>ตำบลป่าแฝก</p>	<p>ปานกลาง</p>

## 2.3 การจัดทำ TOWS Matrix

	<p><b>จุดแข็ง (S)</b></p> <ol style="list-style-type: none"> <li>1. ผู้นำมีความเข้มแข็ง สามัคคี</li> <li>2. เกษตรกรมีความสนใจทางด้านการเกษตร</li> <li>3. พื้นที่เหมาะสมในการทำนาข้าว</li> </ol>	<p><b>จุดอ่อน (W)</b></p> <ol style="list-style-type: none"> <li>1. เกษตรกรขาดความรู้เรื่องการตลาดสินค้าเกษตร</li> <li>2. เกษตรกรขาดความรู้เรื่องการเพิ่มมูลค่าสินค้า</li> <li>3. ขาดแคลนน้ำสำหรับการเกษตรในช่วงฤดูแล้ง</li> </ol>
<p><b>โอกาส (O)</b></p> <ol style="list-style-type: none"> <li>1. มีเส้นทางคมนาคมที่สะดวกในการขนส่งสินค้าเกษตร</li> <li>2. มีแหล่งรองรับผลผลิต</li> </ol>	<p><b>กลยุทธ์เชิงรุก (SO)</b></p> <ol style="list-style-type: none"> <li>1. ส่งเสริมให้มีการปลูกข้าวพันธุ์ที่ตลาดต้องการ</li> <li>2. ให้ความรู้เรื่องการตลาดนำการผลิต และเทคโนโลยีต่าง ๆ</li> <li>3. สร้างเกษตรกรผู้นำในตำบลให้เป็นเกษตรกรต้นแบบ</li> </ol>	<p><b>กลยุทธ์เชิงแก้ไข (WO)</b></p> <ol style="list-style-type: none"> <li>1. ส่งเสริมการทำการเกษตรให้แบบแปลงใหญ่เพื่อเพิ่มอำนาจต่อรองในการขายสินค้าและซื้อปัจจัยการผลิต</li> <li>2. ส่งเสริมให้เกษตรกรผลิตข้าวที่ได้มาตรฐานสินค้าเกษตร</li> </ol>
<p><b>ภัยคุกคาม (T)</b></p> <ol style="list-style-type: none"> <li>1. ราคาสินค้าเกษตรมีความผันผวนทำให้เกษตรกรมีความเสี่ยงเรื่องรายได้</li> <li>2. ราคาปุ๋ย สารเคมีกำจัดวัชพืชปราบศัตรูพืช มีราคาสูงขึ้น</li> <li>3. ค่าแรงในการทำการเกษตรมีราคาสูงขึ้น</li> </ol>	<p><b>กลยุทธ์เชิงป้องกัน (ST)</b></p> <ol style="list-style-type: none"> <li>1. ส่งเสริมการรวมกลุ่มของเกษตรกรเพื่อเพิ่มอำนาจต่อรองในการซื้อปัจจัยการผลิต และการขายผลผลิต</li> <li>2. ส่งเสริมการใช้ปุ๋ยธรรมชาติ และสารชีวภัณฑ์เพื่อทดแทนการใช้สารเคมี</li> <li>3. ส่งเสริมเกษตรกรให้มีการปรับปรุงบำรุงดินเพื่อลดการใช้ปุ๋ยเคมี</li> <li>4. ส่งเสริมการใช้เทคโนโลยีทางการเกษตรเพื่อลดการใช้แรงงานลง</li> </ol>	<p><b>กลยุทธ์เชิงรับ (WT)</b></p> <ol style="list-style-type: none"> <li>1. ส่งเสริมอาชีพเสริมหลังจากว่างเว้นการทำเกษตรกรรม</li> <li>2. จัดหากองทุนเพื่อสนับสนุนกลุ่มเกษตรกร</li> </ol>

## กำหนดเป็นกลยุทธ์ ดังนี้

1. กลยุทธ์เชิงรุก
  - 1.1 ส่งเสริมให้มีการปลูกข้าวพันธุ์ที่ตลาดต้องการ
  - 1.2 ให้ความรู้เรื่องการตลาดนำการผลิต และเทคโนโลยีต่าง ๆ
  - 1.3 สร้างเกษตรกรผู้นำในตำบลให้เป็นเกษตรกรต้นแบบ
2. กลยุทธ์เชิงแก้ไข
  - 2.1 ส่งเสริมการทำการเกษตรให้แบบแปลงใหญ่เพื่อเพิ่มอำนาจการต่อรองในการขายสินค้า และซื้อปัจจัยการผลิต
  - 2.2 ส่งเสริมให้เกษตรกรผลิตข้าวที่ได้มาตรฐานสินค้าเกษตร
3. กลยุทธ์เชิงป้องกัน
  - 3.1 ส่งเสริมการรวมกลุ่มของเกษตรกรเพื่อเพิ่มอำนาจต่อรองในการซื้อปัจจัยการผลิต และการขายผลผลิต
  - 3.2 ส่งเสริมการใช้ปุ๋ยธรรมชาติ และสารชีวภัณฑ์เพื่อทดแทนการใช้สารเคมี
  - 3.3 ส่งเสริมเกษตรกรให้มีการปรับปรุงบำรุงดินเพื่อลดการใช้ปุ๋ยเคมี
  - 3.4 ส่งเสริมการใช้เทคโนโลยีทางการเกษตรเพื่อลดการใช้แรงงานลง
4. กลยุทธ์เชิงรับ
  - 4.1 ส่งเสริมอาชีพเสริมหลังจากว่างเว้นการทำเกษตรกรรม
  - 4.2 จัดหางบกองทุนเพื่อสนับสนุนกลุ่มเกษตรกร