

แผนพัฒนาการเกษตรระดับตำบล ประจำปี ๒๕๖๖-๒๕๗๐ ตำบลกกแรต (ฉบับทบทวน)



สำนักงานเกษตรอำเภอองไกรลาศ
จังหวัดสุโขทัย
กรมส่งเสริมการเกษตร
กระทรวงเกษตรและสหกรณ์

คำนำ

แผนพัฒนาการเกษตรตำบลกกแรต อำเภอองไกรลาศ จังหวัดสุโขทัย มุ่งเน้นการมีส่วนร่วมของเกษตรกร ชุมชนและองค์กรส่วนท้องถิ่น ร่วมกันวิเคราะห์ และค้นหาศักยภาพของชุมชนเพื่อมุ่งสู่การพัฒนาการเกษตรของชุมชน ให้บรรลุเป้าหมายที่กำหนดไว้อย่างเป็นรูปธรรม และยั่งยืนสนองความต้องการของชุมชนในลักษณะบูรณาการในการแก้ไขปัญหา สร้างมูลค่าของผลผลิตทางการเกษตร และปรับปรุงคุณภาพสินค้าการเกษตรภายใต้ ๑๑ นโยบายหลัก ประกอบด้วย ๑. นโยบายโซนนิ่งพื้นที่ โดยการใช้ agri - map ๒. การทำเกษตรแปลงใหญ่จากเป้าหมาย ๑,๐๐๐ แปลง เป็น ๑,๕๐๐ แปลง ๓. การส่งเสริมการเรียนรู้เพื่อเพิ่มศักยภาพการเกษตร (ศูนย์ ศพก.) ๘๘๒ แห่งทั่วประเทศ ๔. การปรับแผนการบริหารข้าวครบวงจร ๕. สินค้าเกษตรปลอดภัยทั้งพืชและปศุสัตว์ ประมง ทั้งเกษตรปลอดภัยและเกษตรอินทรีย์ ๖. การส่งเสริมเกษตรกรรุ่นใหม่โดยเฉพาะในกลุ่ม Young Smart Farmer (YSF) ๗. การส่งเสริมโครงการเกษตรทฤษฎีใหม่ ๗ หมื่นแปลง ๘. การวางแผนการช่วยเหลือเกษตรกรที่ประสบภัยล่วงหน้า เพื่อให้การช่วยเหลือในทันที่ เช่น การวางแผนรับมือภัยแล้ง ๙. โครงการกระจายน้ำเข้าพื้นที่การเกษตร โดยประสานกับกระทรวงมหาดไทย ใน การใช้งบประมาณของจังหวัด เพื่อเพิ่มพื้นที่ชลประทานในปี ๒๕๖๐ ประมาณ ๑ ล้านไร่ ๑๐. การขับเคลื่อนงานโดยใช้ระบบชิงเกิดคอมมานด์ ๑๑. การขับเคลื่อนยุทธศาสตร์ชาติ ๒๐ ปี

นางสาวชวนชม มงคลธวัช
นักวิชาการส่งเสริมการเกษตรปฏิบัติการ

สารบัญ

เนื้อหา	หน้า
๑. ข้อมูลสภาพทั่วไปอำเภอคีรีมาศ	
-ที่ตั้งและอาณาเขต	๑
-ลักษณะภูมิประเทศ	๒
-ลักษณะภูมิอากาศ	๓
-แหล่งน้ำธรรมชาติ/ชลประทาน	๓
-สภาพทางเศรษฐกิจและสังคม	๔
-การใช้ประโยชน์ที่ดิน	๗
๒. การวิเคราะห์สถานการณ์การเกษตรของอำเภอ	
-เกษตรกร/องค์กรเกษตรกร	๘
-ศักยภาพพื้นที่/ทรัพยากรเกษตร	๑๗
-สินค้าเกษตรที่สำคัญ	๑๙
-ตารางปัญหา/สภาพปัญหา/แนวทางแก้ไข	๓๕
- TOWS Matrix	๓๗
๓. แนวทางการพัฒนาการเกษตรระดับอำเภอ	
-พัฒนารายสินค้า	๓๙
-พัฒนาเกษตรกร/กลุ่ม/องค์กรเกษตรกร	๔๐
-พัฒนาพื้นที่และทรัพยากรเกษตร	๔๐
๔. ภาคผนวก	๔๑

บทที่ ๑

ข้อมูลสภาพทั่วไป

๑.๑ ที่ตั้ง อาณาเขต ขอบเขตการปกครอง

๑.๑.๑ ที่ตั้ง ขนาดพื้นที่

ตำบลกกแรตเป็นตำบลหนึ่งของอำเภอองไกรลาคซึ่งอยู่ห่างตัวอำเภอไปทาง ทิศตะวันออก
ประมาณ ๑๕ กิโลเมตร

๑.๑.๒ อาณาเขต

ทิศเหนือ	ติดต่อกับหมู่ที่ ๗ ตำบลวังวน อำเภอพรหมพิราม จังหวัดพิษณุโลก
ทิศใต้	ติดต่อกับหมู่ ๑ ตำบลบ้านใหม่สุขเกษม และหมู่ที่ ๖ ตำบลไกรนอก อำเภอองไกรลาค จังหวัดสุโขทัย
ทิศตะวันออก	ติดต่อกับหมู่ที่ ๕ ตำบลบ้านใหม่สุขเกษม อำเภอองไกรลาค จังหวัดสุโขทัย
ทิศตะวันตก	ติดต่อกับหมู่ที่ ๓,๗ ตำบลไกรกลาง อำเภอองไกรลาค จังหวัดสุโขทัย



ภาพที่ ๑ แสดงที่ตั้งและอาณาเขตของตำบลกกแรต
(ที่มา : สำนักงานเกษตรอำเภอองไกรลาค)

๑.๑.๓ เขตการปกครอง

ตำบลกกแรต แบ่งการปกครองออกเป็น ๑๒ หมู่บ้าน คือ

หมู่ที่ ๑ บ้านปรักทอง

หมู่ที่ ๗ บ้านโนดง

หมู่ที่ ๒ บ้านปรักกรัก

หมู่ที่ ๘ บ้านบ่อเพลลา

หมู่ที่ ๓ บ้านป่าร้าง

หมู่ที่ ๙ บ้านเกาะทับผึ้ง

หมู่ที่ ๔ บ้านกกแรต

หมู่ที่ ๑๐ บ้านคลองท่าพาย

หมู่ที่ ๕ บ้านคลองตะเข้

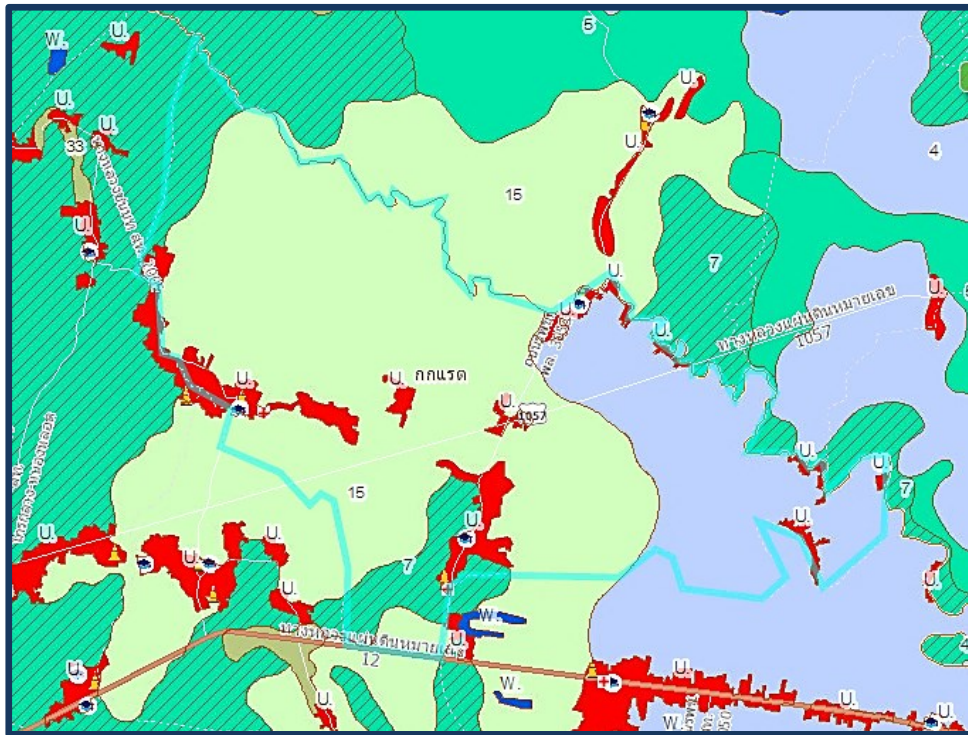
หมู่ที่ ๑๑ บ้านโคกมะตูม

หมู่ที่ ๖ บ้านแก่งหลวง

หมู่ที่ ๑๒ บ้านคลองท้ายวัง

๑.๒ ลักษณะภูมิประเทศ (Topographic)

๑.๒.๑ ลักษณะดิน กลุ่มชุดดิน



กลุ่มชุดดินที่พบทั้งหมดในตำบลกกแรต มีดังต่อไปนี้

กลุ่มชุดดิน	พื้นที่ (ไร่)	หมายเหตุ
๑๕	๑๒,๘๑๓	
๔	๔,๗๖๑	
๗	๑,๘๒๔	
U	๑,๓๔๑	พื้นที่ชุมชนและสิ่งปลูกสร้าง

กลุ่มชุดดินที่ ๑๕

ลักษณะเด่น กลุ่มดินทรายแฉะลึกมากที่เกิดจากตะกอนลำน้ำ ปฏิกิริยาดินเป็นกลางหรือเป็นด่าง การระบายน้ำเร็ว ถึงค่อนข้างเร็ว ความอุดมสมบูรณ์ต่ำถึงปานกลาง

สมบัติของดิน เป็นกลุ่มชุดดินที่เกิดจากวัตถุต้นกำเนิดดินพวกตะกอนลำน้ำ พบบริเวณที่ราบตะกอนน้ำพา มีสภาพพื้นที่เป็นที่ราบเรียบหรือค่อนข้างราบเรียบ มีน้ำแช่ขังในช่วงฤดูฝน เป็นดินลึกมากที่มีการระบายน้ำค่อนข้างเร็วหรือเร็ว เนื้อดินเป็นพวกดินร่วนเหนียวหรือดินร่วนเหนียวปนทรายแฉะ ดินบนมีสีน้ำตาลปนเทา ดินล่างสีน้ำตาลหรือสีเทาปนชมพู พบจุดประสีเหลืองหรือสีน้ำตาลปนเหลืองตลอดชั้นดิน ในดินชั้นล่างมักพบก้อนสารเคมีสะสมพวกเหล็ก และแมงกานีส ปฏิกิริยาดินเป็นกรดจัดถึงเป็นด่างปานกลาง

ความลึก (ซม.)	อินทรีย์วัตถุ	ความจุ แลกเปลี่ยน แคตไอออน	ความ อิ่มตัวเบส	ฟอสฟอรัส ที่เป็น ประโยชน์	โพแทสเซียม ที่เป็น ประโยชน์	ความอุดม สมบูรณ์ ของดิน
๐-๒๕	ปานกลาง	สูง	ปานกลาง	สูง	สูง	สูง
๒๕-๕๐	ต่ำ	สูง	ปานกลาง	ต่ำ	ต่ำ	ปานกลาง
๕๐-๑๐๐	ต่ำ	สูง	ปานกลาง	ต่ำ	ต่ำ	ปานกลาง

การใช้ประโยชน์ ใช้ทำนา ในฤดูแล้งบริเวณใกล้แหล่งน้ำ ใช้ปลูกยาสูบ พืชผักต่าง ๆ หรือพืชไร่บางชนิด ถ้ามีการชลประทาน ใช้ทำนาได้ ๒ ครั้งในรอบปี

ปัญหา หน้าดินแน่นทึบ ความอุดมสมบูรณ์ต่ำ บางพื้นที่ขาดแคลนน้ำ และน้ำท่วมขังในฤดูฝน ทำความเสียหายกับพืชที่ไม่ชอบน้ำ

แนวทางการจัดดินเพื่อการปลูกพืช

ปลูกข้าว ไถกลบตอซัง ปล่อยทิ้งไว้ ๓-๔ สัปดาห์ หรือไถกลบพืชปุ๋ยสด (โสนอัฟริกันหรือโสนอินเดีย ๖-๘ ต้น/ไร่ ไถกลบก่อนออกดอก ๑-๒ สัปดาห์) ร่วมกับการใช้ปุ๋ยอินทรีย์น้ำหรือปุ๋ยเคมีสูตร ๑๕-๑๕-๑๕ ใส่ปุ๋ยแต่งหน้าหลังปักดำ ๓๕-๔๕ วัน การปักดำข้าวควรเพิ่มจำนวนต้นต่อกอให้มากขึ้น พัฒนาแหล่งน้ำและจัดระบบการให้น้ำในช่วงที่ข้าวขาดน้ำหรือ ใช้ทำนาครั้งที่ ๒ หรือปลูกพืชไร่ พืชผักหรือพืชตระกูลถั่วหลังเก็บเกี่ยวข้าว โดยทำร่องแบบเตี้ย ปรับปรุงดินด้วยปุ๋ยหมักหรือปุ๋ยคอก ๒-๓ ต้น/ไร่ ร่วมกับปุ๋ยเคมีหรือปุ๋ยอินทรีย์ปลูกพืชผักหรือผลไม้ ยกร่องกว้าง ๖-๘ เมตร คูน้ำกว้าง ๑.๐-๑.๕ เมตร ลึก ๐.๕-๑.๐ เมตร มีคันดินอัดแน่นล้อมรอบ ปรับปรุงดินด้วยปุ๋ยหมักหรือปุ๋ยคอก ๒-๓ ต้น/ไร่ ร่วมกับปุ๋ยเคมีหรือปุ๋ยอินทรีย์น้ำ หรือชุดหลุมปลูกขนาด ๕๐x๕๐x๕๐ ซม. พร้อมปรับปรุงหลุมปลูกด้วยอินทรีย์วัตถุ ปุ๋ยหมักหรือปุ๋ยคอก ๒๕-๕๐ กิโลกรัม/หลุม ในช่วงเจริญเติบโต ก่อนเก็บผลผลิตและภายหลังเก็บผลผลิต ใช้ปุ๋ยหมักหรือปุ๋ยคอกร่วมกับปุ๋ยเคมี หรือปุ๋ยอินทรีย์น้ำตามชนิดพืชที่ปลูก พัฒนาแหล่งน้ำและจัดระบบการให้น้ำในแปลงปลูก

กลุ่มดินชุดที่ ๔

ลักษณะทั่วไป เป็นดินพวกดินเหนียว ดินบนมีสีน้ำตาลปนเทาหรือสีน้ำตาลหรือสีเทาปนสีเขียวมะกอกมีจุดประสีน้ำตาลปนเหลืองหรือสีน้ำตาลแก่อาจพบก้อนปูน ก้อนสารเคมีสะสมพวกเหล็ก และแมงกานีสในดินชั้นล่างการระบายน้ำค่อนข้างเร็วถึงเร็ว พบตามที่ราบเรียบหรือที่ราบลุ่มระหว่างคันดินริมลำน้ำ กับลานตะกอนลำน้ำค่อนข้างใหม่ น้ำแช่ขังในฤดูฝนลึก ๓๐-๕๐ ซม. นาน ๔-๕ เดือน ดินมีความอุดมสมบูรณ์ตามธรรมชาติปานกลาง PH ๕.๕-๖.๕ ถ้าหากดินมีก้อนปูนปะปนอยู่ PH จะเป็น ๗.๐-๘.๐

ความลึก (ซม.)	อินทรีย์วัตถุ	ความจุ แลกเปลี่ยน แคตไอออน	ความอึดตัวเบส	ฟอสฟอรัส ที่เป็นประโยชน์	โพแทสเซียม ที่เป็นประโยชน์	ความอุดมสมบูรณ์
๐-๒๕	ต่ำ	สูง	สูง	ต่ำ	สูง	ปานกลาง
๒๕-๕๐	ต่ำ	สูง	สูง	ต่ำ	สูง	ปานกลาง
๕๐-๑๐๐	ต่ำ	สูง	สูง	ต่ำ	สูง	ปานกลาง

ปัญหาการใช้ประโยชน์ที่ดิน ในฤดูฝนมีน้ำแช่ขังนาน ๔-๕ เดือน

ปัญหาความเหมาะสมสำหรับการปลูกพืช สภาพพื้นที่ราบลุ่มมีสภาพพื้นที่ราบเรียบ

ถึงเกือบราบเรียบ ดินมีสภาพการระบายน้ำค่อนข้างเร็วถึงเร็ว ในช่วงฤดูฝนมีน้ำขังที่ผิวดินเป็นระยะเวลา ๔-๕ เดือน เนื้อดินเป็นดินเหนียวเก็บกักน้ำได้ดี จึงเหมาะสมที่จะใช้ในการทำนามากกว่าการปลูกพืชไร่หรือพืชผักที่มีอายุสั้นได้เป็นอย่างดี เนื่องจากดินมีความซึบพอน้ำที่จะปลูกได้และดินกลุ่มนี้พบบริเวณที่อยู่ใกล้แหล่งน้ำธรรมชาติ

กลุ่มชุดดินที่ ๗

ลักษณะเด่น กลุ่มดินเหนียวลึกมากที่เกิดจากตะกอนลำนํ้า ปฏิกริยาดินเป็นกลางถึงเป็นด่าง การระบายน้ำค่อนข้างเร็ว ความอุดมสมบูรณ์ปานกลาง

สมบัติของดิน เป็นกลุ่มชุดดินที่เกิดจากวัตถุต้นกำเนิดดินพวกตะกอนลำนํ้า พบในบริเวณที่ราบตะกอนน้ำพา มีสภาพพื้นที่เป็นที่ราบเรียบหรือค่อนข้างราบเรียบ มีน้ำแช่ขังในช่วงฤดูฝน เป็นดินลึกที่มีการระบายน้ำเร็วหรือค่อนข้างเร็ว เนื้อดินเป็นพวกดินเหนียว มีเนื้อดินบนเป็นดินร่วนเหนียวหรือดินเหนียวสีเทาแก่ ดินล่างเป็นดินเหนียว สีน้ำตาลอ่อน สีเทาหรือสีน้ำตาลปนเทา พบจุดประสีน้ำตาล สีเหลืองหรือสีแดง ปะปนตลอดชั้นดิน ปฏิกริยาดินเป็นกรดปานกลางถึงด่างปานกลาง

ความลึก (ซม.)	อินทรีย์วัตถุ	ความจุ แลกเปลี่ยน แคตไอออน	ความอึดตัวเบส	ฟอสฟอรัส ที่เป็นประโยชน์	โพแทสเซียม ที่เป็นประโยชน์	ความอุดมสมบูรณ์
๐-๒๕	ปานกลาง	ปานกลาง	สูง	สูง	สูง	สูง
๒๕-๕๐	ปานกลาง	ปานกลาง	สูง	สูง	สูง	สูง
๕๐-๑๐๐	ปานกลาง	ปานกลาง	สูง	สูง	สูง	สูง

การใช้ประโยชน์ ใช้ทำนา ถ้าหากมีการชลประทานและการจัดการที่ดี สามารถทำนาได้ ๒ ครั้ง ให้ผลผลิตค่อนข้างสูง ในช่วงฤดูแล้ง บริเวณที่มีแหล่งน้ำ ใช้ปลูกพืชล้มลุก พืชไร่ พืชผัก หรือยาสูบ

ปัญหา โครงสร้างแน่นทึบ ดินแห้งแข็งทำให้ไถพรวนยาก ขาดแคลนน้ำ และน้ำท่วมขังในฤดูฝน ทำให้ความเสียหายกับพืชที่ไม่ชอบน้ำ

แนวทางการจัดดินเพื่อการปลูกพืช

ปลูกข้าว ไถพรวนขณะที่ดินมีความชื้นที่เหมาะสม ไถกลบตอซัง ปล่อยให้ ๓-๔ สัปดาห์ หรือไถกลบพืชปุ๋ยสด (หว่านสับอินทรีย์หรืออินทรีย์อินทรีย์ ๔-๖ กิโลกรัม/ไร่ ไถกลบเมื่ออายุ ๕๐-๗๐ วัน ปล่อยให้ ๑-๒

สัปดาห์) ร่วมกับการใช้ปุ๋ยอินทรีย์น้ำหรือปุ๋ยเคมีสูตร ๑๖-๒๐-๐ ใส่ปุ๋ยแต่งหน้าหลังปักดำ ๓๕-๔๐ วัน พัฒนาแหล่งน้ำไว้ใช้ในช่วงที่ข้าวขาดน้ำหรือทำนาครั้งที่ ๒ หรือใช้ปลูกพืชไร่หรือพืชผักหลังเก็บเกี่ยวข้าว โดยทำร่องแบบเตี้ย ปรับปรุงดินด้วยปุ๋ยหมักหรือปุ๋ยคอก ๑-๒ ตัน/ไร่ ร่วมกับปุ๋ยเคมีหรือปุ๋ยอินทรีย์น้ำ

ปลูกพืชผักหรือผลไม้ ยกร่องกว้าง ๖-๘ เมตร คูน้ำกว้าง ๑.๐-๑.๕ เมตร ลึก ๐.๕-๑.๐ เมตร ร่องแปลงปลูกอยู่สูงจากระดับน้ำที่เคยท่วม ปรับปรุงดินด้วยปุ๋ยหมักหรือปุ๋ยคอก ๑-๒ ตัน/ไร่ ร่วมกับปุ๋ยเคมีหรือปุ๋ยอินทรีย์น้ำ หรือชุดหลุมปลูกขนาด ๕๐x๕๐x๕๐ ซม. ปรับปรุงหลุมปลูกด้วยปุ๋ยหมักหรือปุ๋ยคอก ๑๕-๒๕ กิโลกรัม/หลุม ในช่วงเจริญเติบโต ก่อนเก็บผลผลิตและภายหลังเก็บผลผลิต ใช้ปุ๋ยหมักหรือปุ๋ยคอกร่วมกับปุ๋ยเคมีหรือปุ๋ยอินทรีย์น้ำตามชนิดพืชที่ปลูก พัฒนาแหล่งน้ำและจัดระบบการให้น้ำในแปลงปลูก

๑.๓ สภาพภูมิอากาศ

๑.๓.๑ ลักษณะภูมิอากาศ

ลักษณะภูมิอากาศจะเป็นแบบร้อนและแห้งแล้ง อุณหภูมิอยู่ระหว่าง ๒๕-๓๔ องศาเซลเซียส อากาศค่อนข้างร้อนจัดในฤดูร้อน และเย็นสบายในฤดูหนาวจากอิทธิพลลมมรสุมตะวันออกเฉียงเหนือ และลมมรสุมตะวันออกเฉียงใต้

๑.๓.๒ ฤดูกาล

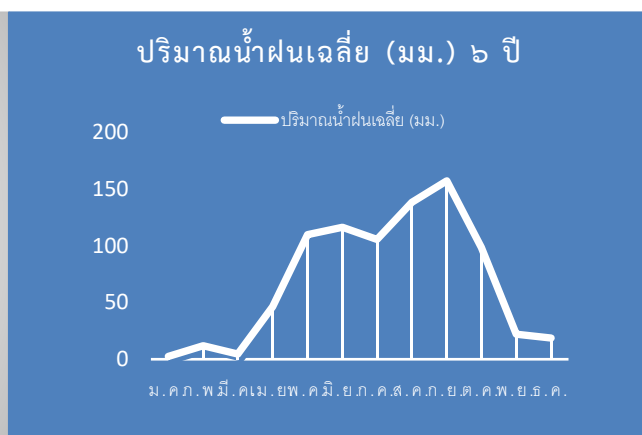
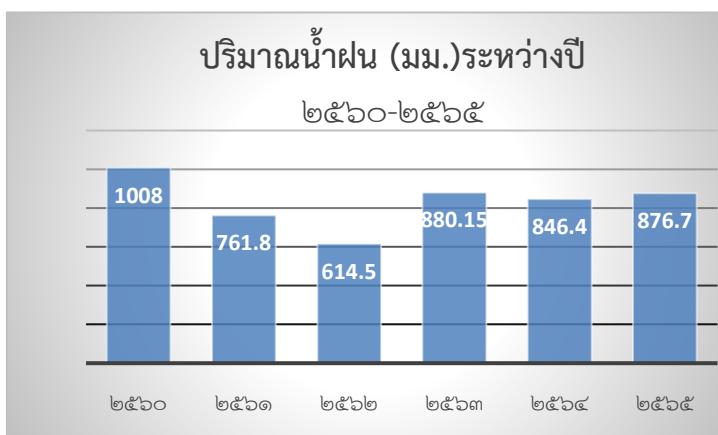
มี 3 ฤดู คือ

ฤดูฝน จากเดือนมิถุนายน ถึงเดือนตุลาคม

ฤดูหนาว จากเดือนพฤศจิกายน ถึงเดือนกุมภาพันธ์

ฤดูร้อน จากเดือนมีนาคม ถึงเดือนพฤษภาคม

๑.๓.๓ ปริมาณน้ำฝน

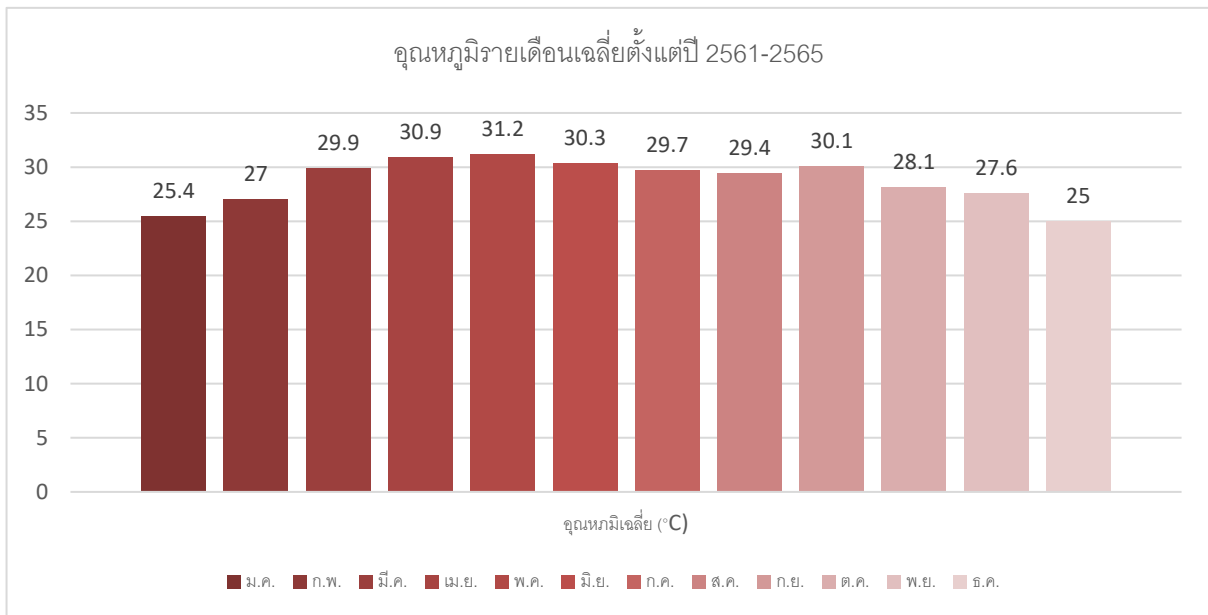


ปี/เดือน	ม.ค.	ก.พ.	มี.ค.	เม.ย.	พ.ค.	มิ.ย.	ก.ค.	ส.ค.	ก.ย.	ต.ค.	พ.ย.	ธ.ค.	รวม
๒๕๖๕	๑	๒๐	๑๖.๑	๑๗.๖	๑๑๕	๗๙.๗	๑๗๓.๓	๒๒๗	๑๒๖.๕	๘๓.๒	๒.๓	๑๕	๘๗๖.๗
๒๕๖๔	๑.๒	๓.๔	๕.๒	๑๑.๘	๒๔.๕	๕๑.๒	๑๑๗.๕	๑๒๔.๖	๑๕๗	๑๕๙	๙๗	๙๔	๘๔๖.๔๐
๒๕๖๓	-	-	-	๑๗๗.๒	๖๒.๒	๑๖๖.๕	๓๑	๑๒๐	๒๓๑.๔๕	๙๑.๘	-	-	๘๘๐.๑๕
๒๕๖๒	๕.๕	๓.๒	๓.๔	๑๒.๔	๑๗๖	๑๒๖	๑๒๑	๑๒๔	๒๔	๑๑	๕	๓	๖๑๔.๕
๒๕๖๑	-	๓.๒	-	๒๖.๑	๑๒๐.๒	๑๘๖.๘	๓๖.๙	๙๗.๔	๒๐๙.๖	๘๑.๖	-	-	๗๖๑.๘
๒๕๖๐	๗.๓	๔๒.๒	๓.๔	๓๓.๔	๑๖๐.๘	๘๖.๗	๑๕๓.๒	๑๓๕.๓	๑๙๓.๖	๑๖๓.๔	๒๘.๗	-	๑,๐๐๘.๐
เฉลี่ย ๖ ปี	๒.๕	๑๒	๔.๖๘	๔๖.๔๒	๑๐๙.๗๘	๑๑๖.๑๕	๑๐๕.๔๘	๑๓๘.๐๕	๑๕๗.๐๓	๙๘.๓๓	๒๒.๑๗	๑๘.๖๗	๘๓๑.๒๖

ภาพที่ ๖ แสดงปริมาณน้ำฝนเฉลี่ยในรอบ ๖ ปี ตั้งแต่ ปี ๒๕๖๐-๒๕๖๕
(ที่มา: สถานีฝนอำเภอองไกรลาศ, ๒๕๖๕)

๑.๓.๔ อุณหภูมิและความชื้นสัมพัทธ์

ตำบลกกแรต อำเภอองไกรลาศ จังหวัดสุโขทัย ในปี ๒๕๖๑ ถึง ปี ๒๕๖๔ มีอุณหภูมิเฉลี่ย ๒๘.๘๔ องศาเซลเซียสโดยปี ๒๕๖๔ มีอุณหภูมิสูงสุดเฉลี่ย ๓๖.๕๘ องศาเซลเซียส อุณหภูมิต่ำสุดเฉลี่ย ๒๐.๗๕ องศาเซลเซียส และจากการวัดมีวันที่อุณหภูมิสูงที่สุดในเดือนเมษายน และพฤษภาคม ปี ๒๕๖๒ วัดได้ ๔๑ องศาเซลเซียส อุณหภูมิต่ำสุดอยู่ในเดือนมกราคม ปี ๒๕๖๔ วัดได้ ๑๔ องศาเซลเซียส



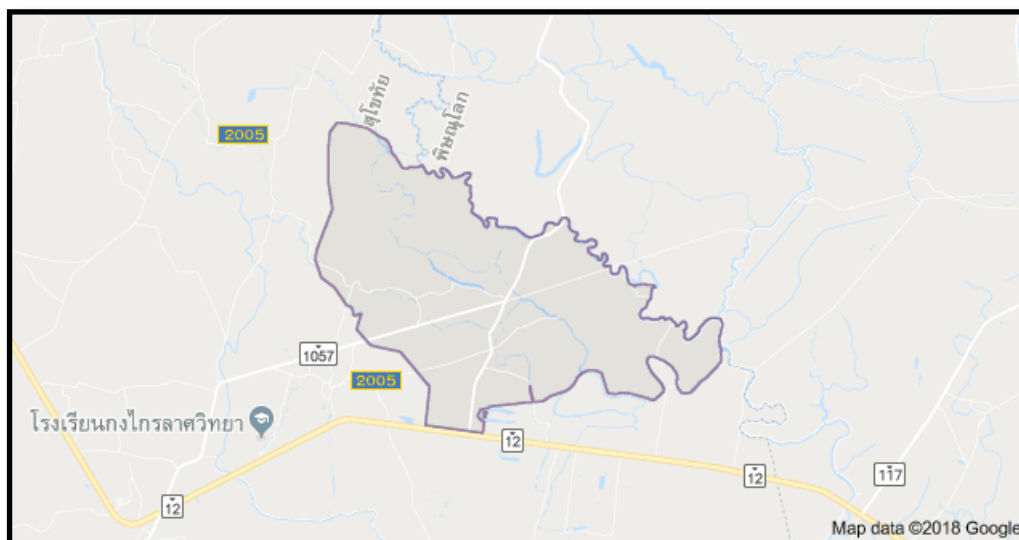
อุณหภูมิ(°C)		ม.ค.	ก.พ.	มี.ค.	เม.ษ.	พ.ค.	มิ.ย.	ก.ค.	ส.ค.	ก.ย.	ต.ค.	พ.ย.	ธ.ค.	เฉลี่ย
๒๕๖๑	สูงสุด	๓๖	๓๕	๓๗	๓๙	๓๘	๓๕	๓๕	๓๔	๓๖	๓๕	๓๕	๓๖	๓๕.๙๑
	ต่ำสุด	๑๗	๒๐	๒๒	๒๑	๒๓	๒๔	๒๔	๒๔	๒๔	๑๙	๑๙	๑๗	๒๑.๑๖
๒๕๖๒	สูงสุด	๓๔	๓๗	๓๙	๔๑	๔๑	๓๘	๓๔	๓๔	๓๔	๓๓	๓๒	๓๒	๓๕.๗๕
	ต่ำสุด	๑๗	๒๐	๒๑	๒๔	๒๕	๒๔	๒๔	๒๕	๒๔	๒๓	๑๙	๑๗	๒๑.๙๑
๒๕๖๓	สูงสุด	๓๕	๓๖	๔๐	๔๐	๔๐	๓๙	๓๔	๓๔	๓๕	๓๕	๓๔	๓๔	๓๖.๓๓
	ต่ำสุด	๑๕	๑๕	๒๓	๒๑	๒๓	๒๔	๒๔	๒๔	๓๐	๒๒	๒๙	๑๘	๒๒.๓๓
๒๕๖๔	สูงสุด	๓๕	๓๗	๓๙	๓๙	๓๘	๓๘	๓๘	๓๗	๓๕	๓๕	๓๕	๓๓	๓๖.๕๘
	ต่ำสุด	๑๔	๑๗	๒๑	๒๓	๒๔	๒๓	๒๔	๒๓	๒๔	๒๓	๑๙	๑๔	๒๐.๗๕
๒๕๖๕	สูงสุด	๓๕	๓๗	๓๘	๔๐	๓๗	๓๖	๓๖	๓๕	๓๕	๓๕	๓๕	๓๕	๓๖.๑๗
	ต่ำสุด	๑๖	๑๖	๑๙	๒๑	๒๓	๒๒	๒๔	๒๔	๒๔	๒๑	๑๙	๑๔	๒๐.๒๕

ภาพที่ ๗ แสดงค่าอุณหภูมิเฉลี่ยในรอบ ๕ ปี ตั้งแต่ ปี พ.ศ. ๒๕๖๑- ๒๕๖๕
(ที่มา: www.accuweather.com)

๑.๔ เส้นทางคมนาคม

๑.๔.๑ เส้นทางคมนาคม

มีถนนลาดยางติดต่อกับอำเภอกรโกลาต จำนวน ๒ เส้นทาง ระยะทางประมาณ ๑๐-๑๕ กิโลเมตร โดยพาหนะส่วนตัวและยังมีถนนคอนกรีต ถนนลูกรัง ภายในตำบลกกระต ตามรายละเอียดข้างล่างนี้



๑. ทางหลวงแผ่นดินหมายเลข ๑๒ เชื่อมต่อ จังหวัดพิษณุโลกและจังหวัดสุโขทัย

๒. ทางหลวงแผ่นดินหมายเลข ๑๐๕๗ เชื่อมต่อ ตำบลกกระต และอำเภอพรหมพิราม จังหวัดพิษณุโลก

๓. ทางหลวงชนบทหมายเลข ๒๐๐๕ เชื่อมต่อ ตำบลบ้านใหม่สุขเกษมและตำบลไกรนอก

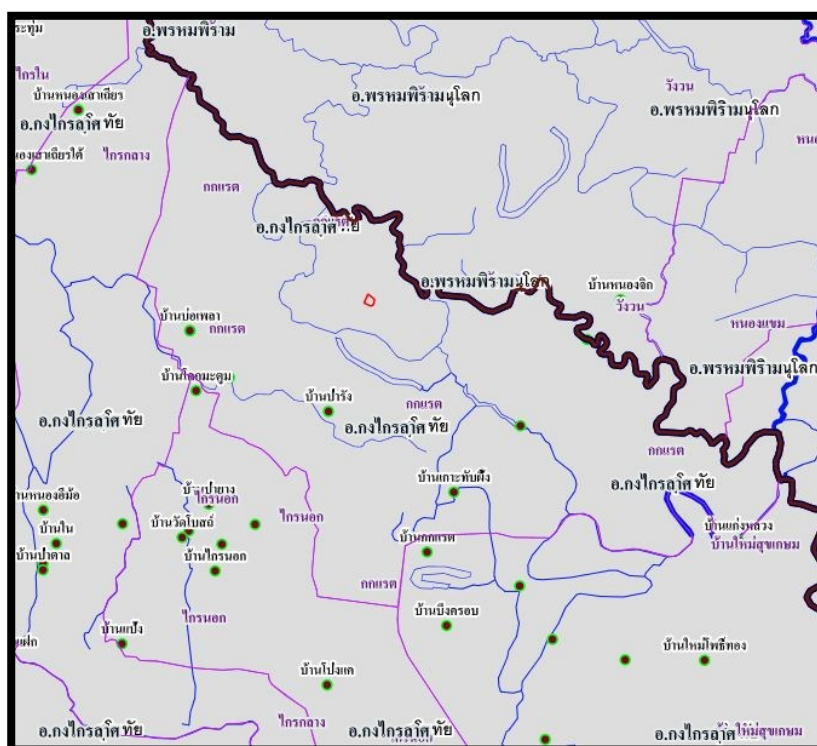
ที่	ชื่อถนน	ที่ตั้ง	ขนาด(เมตร)		สภาพการ ใช้งาน
			กว้าง	ยาว	
๑	ถนนลาดยาง	หมู่ ๑, หมู่ ๒, หมู่ ๗, หมู่ ๘ จากสี่แยกนาบึงถึงตำบลไกรกลาง	๘	๔,๐๐๐	ใช้งานได้ดี
๒	ถนนลาดยาง	หมู่ ๓, หมู่ ๑๐ จากสี่แยกนาบึง-บ้านท่าทราย	๘	๕,๒๐๐	ใช้งานได้ดี
๓	ถนนลาดยาง	หมู่ ๔, หมู่ ๕, หมู่ ๙, หมู่ ๑๐ จากทางเข้าบ้าน กกระต-ตำบลวังวน อำเภอพรหมพิราม จังหวัดพิษณุโลก	๘	๕,๖๐๐	ใช้งานได้ดี
๔	ถนนลาดยาง	หมู่ ๒, หมู่ ๓ สายจากบ้านปรักกรัก-บ้านปาร์ัง	๖	๑,๗๐๐	ใช้งานได้ดี
๕	ถนนลูกรัง	หมู่ ๑ สายนาปรักบัว จากบ้านปรักทอง- บ้านคลองท้ายวัง(หมู่ ๑๒)	๔	๓,๐๐๐	เป็นหลุมบ่อ
๖	ถนนลูกรัง	หมู่ ๘ สายไปคลองท้ายวัง	๖	๓,๕๐๐	เป็นหลุมบ่อ
๗	ถนนลูกรัง	หมู่ ๑๒ สายบ้านคลองท้ายวัง-อ.พรหมพิราม	๖	๓,๐๐๐	เป็นหลุมบ่อ
๘	ถนนดิน	หมู่ ๑๒ สายริมคลองพร้าว	๖	๑,๐๐๐	เป็นหลุมบ่อ
๙	ถนนลูกรัง	หมู่ ๒ สายริมคลองพร้าว	๔	๓,๐๓๐	เป็นหลุมบ่อ
๑๐	ถนนลูกรัง	หมู่ ๒ สายเด่นมะคึก	๔	๑,๑๐๐	เป็นหลุมบ่อ
๑๑	ถนนลูกรัง	หมู่ ๒ สานริมคลองใหญ่	๖	๒,๐๐๐	เป็นหลุมบ่อ

๑๒	ถนนลูกรัง	หมู่๒สายริมคลองใหญ่	๔	๑,๒๐๐	เป็นหลุมบ่อ
๑๓	ถนนลูกรัง	หมู่๒สายไปบ้านปรีก	๖	๒,๕๐๐	เป็นหลุมบ่อ
๑๔	ถนนลูกรัง	หมู่๓สายไปหนองหวาย	๖	๑,๒๐๐	เป็นหลุมบ่อ
๑๕	ถนนลูกรัง	หมู่๓สายไปหนองมาบไม้แดง	๖	๑,๓๐๐	เป็นหลุมบ่อ
๑๖	ถนนลูกรัง	หมู่๕ สายภายในหมู่บ้าน	๔	๑,๘๐๐	เป็นหลุมบ่อ
๑๗	ถนนลูกรัง	หมู่๕ สายภายในหมู่บ้าน	๔	๑,๕๐๐	เป็นหลุมบ่อ
๑๘	ถนนลูกรัง	หมู่๑๐สายจากถนน รพช.-เข้าหมู่บ้าน	๑๐	๒,๐๐๐	เป็นหลุมบ่อ
๑๙	ถนนดิน	หมู่๕,๔,๙,๑๐ สายระหว่างหมู่บ้าน	๓	๑,๒๐๐	เป็นหลุมบ่อ
๒๐	ถนนลูกรัง	หมู่๖,หมู่๙ เชื้อระหว่างหมู่บ้าน	๖	๓,๐๐๐	เป็นหลุมบ่อ
๒๑	ถนนดิน	หมู่๔ หมู่๙ สายระหว่างหมู่บ้านไปต.ไกรนอก	๔	๒,๐๐๐	เป็นหลุมบ่อ
๒๒	ถนนลูกรัง	หมู่๙ สายภายในหมู่บ้าน	๔	๑,๐๐๐	เป็นหลุมบ่อ
๒๓	ถนนลูกรัง	หมู่๔ สายภายในหมู่บ้าน	๖	๑,๕๐๐	เป็นหลุมบ่อ
๒๔	ถนนลูกรัง	หมู่๖ สายภายในหมู่บ้าน	๖	๓,๐๐๐	เป็นหลุมบ่อ
๒๕	ถนนดิน	หมู่๖ สายภายในหมู่บ้าน	๔	๒,๐๐๐	เป็นหลุมบ่อ

๑.๕ แหล่งน้ำและระบบชลประทาน

๑.๕.๑ แหล่งน้ำและระบบชลประทาน

ในพื้นที่ตำบลกกแรตอยู่ในเขตชลประทาน โครงการส่งน้ำและบำรุงรักษายมน่าน (๐๔๒๑) และมีแหล่งน้ำตามธรรมชาติดังนี้ คลองจากธรรมชาติ เช่น คลองเหมืองช้าง คลองตะเข้ คลองท้ายวัง คลองกกแรต บึงปรีก ซึ่งรับน้ำจากแม่น้ำยม นอกจากนี้ยังมีแหล่งน้ำที่เกษตรกรสร้างหรือขุดขึ้นเอง เช่น บ่อบาดาล ซึ่งยังมีปัญหาน้ำไม่เพียงพอต่อการเกษตรในฤดูแล้งดังรายละเอียดต่อไปนี้



ลำดับที่	ชื่อคลอง	ที่ตั้ง	ขนาด(เมตร)			สภาพการใช้งาน
			กว้าง	ยาว	ลึกเฉลี่ย	
๑	คลองวังทอง	หมู่ที่ ๑๒ บ้านคลองท้ายวัง	๓๐	๓,๒๐๐	๒.๕๐	ใช้การได้ดี
๒	คลองท้ายวัง	หมู่ที่ ๑๒ บ้านคลองท้ายวัง	๖๐	๙๐๐	๔.๐๐	ใช้การได้ดี
๓	คลองพร้าว	หมู่ที่ ๑๒ บ้านคลองท้ายวัง	๑๔	๒๔๐๐	๓.๕๐	ใช้การได้ดี
๔	คลองใหญ่	หมู่ที่ ๒ บ้านปรักรัก	๒๐	๗๐๐	๓.๐๐	ใช้การได้ดี
๕	คลองพร้าว	หมู่ที่ ๘ บ้านบ่อเพลลา	๑๔	๑,๐๐๐	๓.๕๐	ใช้การได้ดี
๖	คลองเหมือนช้าง	หมู่ที่ ๑,๒,๗,๘,๑๑ จากตำบล	๓๐	๕,๐๐๐	๓.๐๐	ใช้การได้ดีบ้าง-ขาด
๗	คลองวังวัว	หมู่ที่ ๓ บ้านปำร้าง	๒๐	๖๐๐	๓.๐๐	ใช้การได้ดี
๘	คลองอึกวัก	หมู่ที่ ๒ บ้านปรักรัก	๑๐	๕๐๐	๑.๐๐	ต้นเขิน
๙	คลองโนเป่า	หมู่ที่ ๓ บ้านปำร้าง	๓๐	๑,๑๐๐	๐.๕๐	ต้นเขิน
๑๐	หนองมาบไม้แดง	หมู่ที่ ๓ บ้านปำร้าง	๖๐	๘๐	๓.๐๐	ใช้การได้ดี
๑๑	หนองมาบไม้แดง	หมู่ที่ ๓ บ้านปำร้าง	๑๐	๗๐๐	๐.๕๐	ต้นเขิน
๑๒	คลองหนองหวาย	หมู่ที่ ๓ บ้านปำร้าง	๒๕	๕๐๐	๓.๐๐	ใช้การได้ดี
๑๓	บึงปรีก	หมู่ที่ ๓ บ้านปำร้าง	๘๐	๑,๗๐๐	๓.๐๐	ใช้การได้ดี
๑๔	คลองหางปรีก	หมู่ที่ ๓ บ้านปำร้าง	๑๒	๗๐๐	๐.๕๐	ต้นเขิน
๑๕	หนองขอนแก่น	หมู่ที่ ๓ บ้านปำร้าง	๓๐	๑,๒๐๐	๐.๕๐	ต้นเขิน
๑๖	คลองขาด	หมู่ที่ ๕ บ้านคลองตะเข้	๒๐	๒,๐๐๐	๔.๐๐	ใช้การได้ดี
๑๗	คลองตะเข้	หมู่ที่ ๕ บ้านคลองตะเข้	๔๐	๗,๐๐๐	๕.๐๐	ใช้การได้ดี
๑๘	คลองท่าพาย	หมู่ที่ ๑๐ บ้านท่าพาย	๔๐	๒,๖๐๐	๔.๐๐	ใช้การได้ดี
๑๙	คลองแขวน	หมู่ที่ ๑๐ บ้านท่าพาย	๑๔	๖๐๐	๓.๐๐	ใช้การได้ดี
๒๐	หนองตาเปี่ยม	หมู่ที่ ๑๐ บ้านท่าพาย	๓๘	๕๖	๒.๕๐	ต้นเขิน
๒๑	คลองปำร้าง	หมู่ที่ ๓ บ้านปำร้าง	๒๐	๑,๗๐๐	๐.๕๐	ต้นเขิน
๒๒	คลองกกแรด	หมู่ที่ ๔ บ้านกกแรด	๒๐	๒,๓๐๐	๑.๐๐	ต้นเขิน
๒๓	คลองแขวน	หมู่ที่ ๔ บ้านกกแรด	๒๐	๑,๖๕๐	๒.๐๐	ต้นเขิน
๒๔	หนองพญา	หมู่ที่ ๔ บ้านกกแรด	๘๕	๔๕๐	๓.๐๐	ขาดลอกแล้วบางส่วน
๒๕	หนองดิน	หมู่ที่ ๔ บ้านกกแรด	๕๐	๑๓๐	๓.๐๐	ใช้การได้ดี
๒๖	คลองหนองเดิน	หมู่ที่ ๔ บ้านกกแรด	๑๘	๗,๒๕๐	๒.๐๐	ใช้การได้ดี
๒๗	คลองกระเปียน	หมู่ที่ ๔ บ้านกกแรด	๔๐	๘๕	๑.๐๐	ใช้การได้ดี
๒๘	อ่างเก็บน้ำแก่ง	หมู่ที่ ๖ บ้านแก่งหลวง	๖๐	๒,๐๐๐	๕.๐๐	ใช้การได้ดี
๒๙	หลวง	หมู่ที่ ๖ บ้านแก่งหลวง	๓๐	๒,๐๐๐	๔.๐๐	ใช้การได้ดี
๓๐	คลองปลากด	หมู่ที่ ๖ บ้านแก่งหลวง	๓๐	๑,๕๐๐	๖.๐๐	ใช้การได้ดี
๓๑	คลองตะเข้	หมู่ที่ ๖ บ้านแก่งหลวง	๓๐	๒,๐๐๐	๑.๐๐	ใช้การได้ดี
๓๒	คลองเสื่อโจน	หมู่ที่ ๑๒ บ้านคลองท้ายวัง	๑๒	๕๐๐	๓.๕๐	ใช้การได้ดี
๓๓	คลองท้ายวัง	หมู่ที่ ๙ บ้านเกาะทับฝั่ง	๓๐	๑,๙๐๐	๔.๐๐	ใช้การได้ดี
๓๔	คลองปำร้าง	หมู่ที่ ๙ บ้านเกาะทับฝั่ง	๑๔	๑,๙๐๐	๔.๐๐	ใช้การได้ดี
๓๕	คลองแขวน	หมู่ที่ ๙ บ้านเกาะทับฝั่ง	๔๐	๑,๐๐๐	๒.๕๐	ใช้การได้ดี

๑.๖ สภาพเศรษฐกิจและสังคม

๑.๖.๑ โครงสร้างทางเศรษฐกิจที่สำคัญ

โดยทั่วไปเกษตรกรมีอาชีพหลัก คือ การทำนา และไร่นาสวนผสม บริโภคในครัวเรือนและจำหน่ายเป็นอาชีพเสริม เช่น การเลี้ยงสัตว์ปีก ,โคเนื้อ, โคนม, , สุนัข และการเลี้ยงปลา

๑.๖.๒ รายได้ของประชากรรวม รายได้ต่อหัว

รายได้เฉลี่ยต่อครัวเรือนต่อเดือน ระดับตำบล ปี 2565

ตำบลกกแรต อำเภอกงไกรลาศ จังหวัดสุโขทัย ภาคเหนือ

ที่	พื้นที่	รายได้เฉลี่ยต่อครัวเรือนต่อเดือน
1	หมู่ที่ 07 บ้าน ไนคง	14,153.13
2	หมู่ที่ 02 บ้าน ปริกรัก	14,019.49
3	หมู่ที่ 08 บ้าน บ่อเพลา	20,703.76
4	หมู่ที่ 10 บ้าน คลองท่าพ	16,167.13
5	หมู่ที่ 09 บ้าน เกะทับฝั่ง	13,842.06
6	หมู่ที่ 01 บ้าน ปริกทอง	17,520.87
7	หมู่ที่ 03 บ้าน ป่าร้าง	19,567.22
8	หมู่ที่ 06 บ้าน แก่งหลวง	13,163.78
9	หมู่ที่ 04 บ้าน กกแรต	15,682.69
10	หมู่ที่ 05 บ้าน คลองตะเ	13,870.93
11	หมู่ที่ 11 บ้าน โคกมะตูม	24,503.96
12	หมู่ที่ 12 บ้าน คลองท้าย	14,533.39
	เฉลี่ยทั้งสิ้น	16,212.04

๑.๖.๓ จำนวนครัวเรือน

- ประชากรตำบลกกแรต

ประชากรทั้งหมด ๕,๐๕๓ คน เป็นชาย ๒,๕๓๑ คน เป็นหญิง ๒,๕๒๒ คน

(ข้อมูล ณ เดือน พฤศจิกายน พ.ศ.๒๕๖๕ ข้อมูลสำนักบริหารการทะเบียน กรมการปกครอง)

หมู่ที่	หมู่บ้าน	ชาย	หญิง	รวม	จำนวนครัวเรือน
๑	บ้านปรักทอง	๑๘๓	๑๘๔	๓๖๗	๑๕๙
๒	บ้านปรักรัก	๒๙๐	๒๗๔	๕๖๔	๒๐๐
๓	บ้านป่าร้าง	๒๙๑	๒๗๔	๕๖๕	๒๓๓
๔	บ้านกกแรต	๓๖๙	๓๕๓	๗๒๒	๒๗๓
๕	บ้านคลองตะเข้	๒๙๕	๒๗๖	๕๗๑	๒๐๖
๖	บ้านแก่งหลวง	๑๔๘	๑๔๑	๒๘๙	๑๐๘
๗	บ้านในดง	๑๓๕	๑๔๓	๒๗๘	๑๐๐
๘	บ้านบ่อเพลลา	๑๔๘	๑๖๐	๓๐๘	๑๑๘
๙	บ้านเกาะทับผึ้ง	๓๖๓	๓๘๔	๗๔๗	๒๔๖
๑๐	บ้านท่าพาย	๑๔๑	๑๕๘	๒๙๙	๑๐๔
๑๑	บ้านโคกมะตูม	๑๑๒	๑๒๑	๒๓๓	๘๓
๑๒	บ้านคลองท้ายวัง	๖๒	๕๔	๑๑๖	๔๔
	รวม	๒,๕๓๑	๒,๕๒๒	๕,๐๕๓	๑,๘๖๔

๑.๖.๔ การศึกษา

ในเขตพื้นที่อำเภอองไกรลาศประกอบด้วย

๑) ระดับอนุบาล – ประถมศึกษา จำนวน ๓ แห่ง ได้แก่

- โรงเรียนบ้านคลองตะเข้ ตำบลกกแรต
- โรงเรียนวัดกกแรต ตำบลกกแรต
- โรงเรียนวัดปรักรัก ตำบลกกแรต

๑.๖.๕ การสาธารณสุข

- สถานพยาบาลของรัฐ มี ๒ แห่ง คือ รพ.สต.กกแรต (บ้านปรักรัก) และ รพ.สต.บ้านกกแรต

๑.๖.๖ ศาสนา ประเพณีและวัฒนธรรม

วัด ๕ แห่ง ได้แก่ วัดใหม่สิงห์ทอง, วัดปรักรัก, วัดป่าร้าง, วัดคลองตะเข้, วัดกกแรต

ขนบธรรมเนียมประเพณี พิธีกรรม อิทธิพลความคิด นับถือศาสนานาพุทธ ๑๐๐% ยึดมั่นในพระพุทธศาสนาทุกวันพระจะไปทำบุญตักบาตรตามวัดใกล้บ้านและประเพณีพื้นบ้านทั่วไป เช่น วันสงกรานต์ วันตรุษไทย วันสารทไทย ประเพณีบวชนาค แต่งงาน การขึ้นบ้านใหม่ เป็นต้น อิทธิพลทางความคิดหรือค่านิยมของคนในพื้นที่เหมือนกัน จึงเป็นสาเหตุหนึ่งของการพัฒนาการเกษตร

บทที่ ๒

การวิเคราะห์สถานการณ์การเกษตรของตำบลกกแรต

๒.๑ ข้อมูลประกอบการวิเคราะห์พื้นที่ของตำบลกกแรต

๒.๑.๑ เกษตรกรและองค์กรเกษตรกร

๑) เกษตรกร

(๑) ครั้วเรือนเกษตรกร

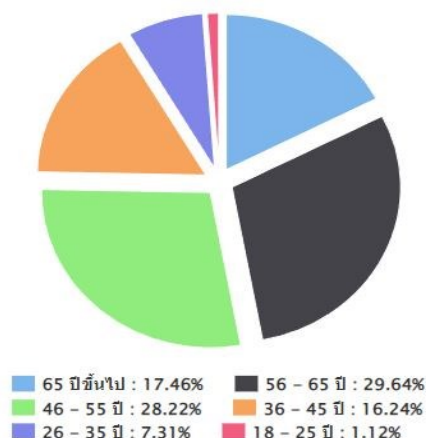
ตำบลกกแรต มีครั้วเรือนเกษตรกร จำนวน ๙๘๕ ครั้วเรือน โดยมีหัวหน้าครั้วเรือนเกษตรกร อายุระหว่าง ๕๖ - ๖๕ ปี จำนวน ๒๙๒ ครั้วเรือน คิดเป็นร้อยละ ๒๙.๖๔ รองลงมาอายุระหว่าง ๔๖ - ๕๕ ปี จำนวน ๒๗๘ ครั้วเรือน คิดเป็นร้อยละ ๒๘.๒๒ อายุระหว่าง ๖๕ ปีขึ้นไป จำนวน ๑๗๒ ครั้วเรือน คิดเป็นร้อยละ ๑๗.๔๖ อายุระหว่าง ๓๖ - ๔๕ ปี จำนวน ๑๖๐ ครั้วเรือน คิดเป็นร้อยละ ๑๖.๒๔ อายุระหว่าง ๒๖ - ๓๕ ปี จำนวน ๗๒ ครั้วเรือน คิดเป็นร้อยละ ๗.๓๑ และอายุระหว่าง ๑๘ - ๒๕ ปี จำนวน ๑๑ ครั้วเรือน คิดเป็น ๑.๑๒ ตามลำดับ

ตาราง แสดงหัวหน้าครั้วเรือนจำแนกตามอายุ ตำบลกกแรต อำเภอองไกรลาศ จังหวัดสุโขทัย

ช่วงอายุ (ปี)	ครั้วเรือน	ร้อยละ
๖๕ ปีขึ้นไป	๑๗๒.๐๐	๑๗.๔๖
๕๖ - ๖๕ ปี	๒๙๒.๐๐	๒๙.๖๔
๔๖ - ๕๕ ปี	๒๗๘.๐๐	๒๘.๒๒
๓๖ - ๔๕ ปี	๑๖๐.๐๐	๑๖.๒๔
๒๖ - ๓๕ ปี	๗๒.๐๐	๗.๓๑
๑๘ - ๒๕ ปี	๑๑.๐๐	๑.๑๒
รวม	๙๘๕.๐๐	๑๐๐.๐๐

ที่มา : http://www.aiu.doae.go.th/bi_report/bi_report๑/ พ.ศ. ๒๕๖๕

หัวหน้าครัวเรือนเกษตรกร จำแนกช่วงอายุ



ภาพที่ แสดงหัวหน้าครัวเรือนเกษตรกรจำแนกตามอายุ ตำบลกกแรต อำเภอกงไกรลาศ จังหวัดสุโขทัย
(ที่มา : http://www.aiu.doae.go.th/bi_report/bi_report๑/)

(๒) ลักษณะการประกอบอาชีพ

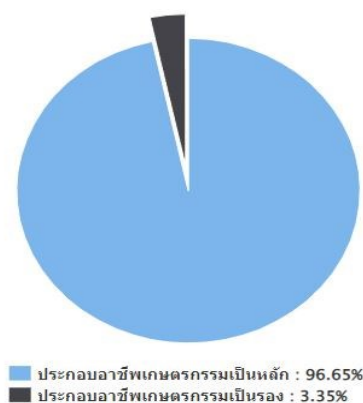
ตำบลกกแรต มีเกษตรกรที่ประกอบอาชีพหลักส่วนใหญ่เป็นการประกอบอาชีพเกษตรกรรม เป็นหลัก จำนวน ๙๕๒ ครัวเรือน คิดเป็นร้อยละ ๙๖.๖๕ และประกอบอาชีพเกษตรกรรมเป็นรอง จำนวน ๓๓ ครัวเรือน คิดเป็นร้อยละ ๓.๓๕

ตารางแสดงลักษณะการประกอบอาชีพเกษตรกร ตำบลกกแรต อำเภอกงไกรลาศ จังหวัดสุโขทัย

ลักษณะการประกอบอาชีพ	ครัวเรือน	ร้อยละ
ประกอบอาชีพเกษตรกรรมเป็นหลัก	๙๕๒.๐๐	๙๖.๖๕
ประกอบอาชีพเกษตรกรรมเป็นรอง	๓๓.๐๐	๓.๓๕

ที่มา : http://www.aiu.doae.go.th/bi_report/bi_report๑/ พ.ศ. ๒๕๖๕

ลักษณะการประกอบอาชีพ



ภาพที่ แสดงลักษณะการประกอบอาชีพ ตำบลกกแรต อำเภอกงไกรลาศ จังหวัดสุโขทัย
(ที่มา : http://www.aiu.doae.go.th/bi_report/bi_report๑/)

(๓) ลักษณะการถือครองที่ดิน

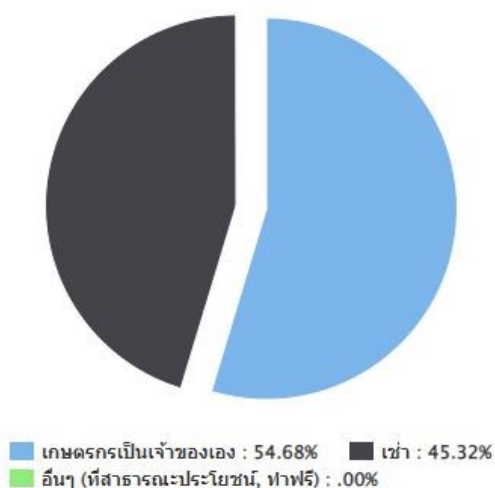
ลักษณะการถือครองที่ดินของเกษตรกรตำบลกกแรต ส่วนใหญ่เกษตรกรเป็นเจ้าของ จำนวน ๖๖๐ ครัวเรือน เนื้อที่ ๑๐,๓๙๒ ไร่ คิดเป็นร้อยละ ๕๔.๖๘ รองลงมาคือเช่าที่ดิน จำนวน ๕๔๗ ครัวเรือน เนื้อที่ ๑๐,๔๑๙ ไร่ คิดเป็นร้อยละ ๔๕.๓๒ ตามลำดับ

ตารางแสดงลักษณะการถือครองที่ดินของเกษตรกร ตำบลกกแรต อำเภอองไทรลาค จังหวัดสุโขทัย

ลักษณะการถือครอง	ครัวเรือน	เนื้อที่ (ไร่)	ร้อยละ
เกษตรกรเป็นเจ้าของ	๖๖๐	๑๐,๓๙๒	๕๔.๖๘
อื่นๆ (ที่สาธารณะประโยชน์, ทำฟรี)	๕๔๗	๑๐,๔๑๙	๔๕.๓๒
เช่า	๐	๐	๐

ที่มา : http://www.aiu.doae.go.th/bi_report/bi_report๑/#tabs๓ พ.ศ. ๒๕๖๕

ลักษณะการถือครองที่ดิน



ภาพที่ แสดงลักษณะการถือครองที่ดิน ตำบลกกแรต อำเภอองไทรลาค จังหวัดสุโขทัย
(ที่มา : http://www.aiu.doae.go.th/bi_report/bi_report๑/#tabs๓)

(๔) ประเภทเอกสารสิทธิ์ (เฉพาะเกษตรกรเป็นเจ้าของ)

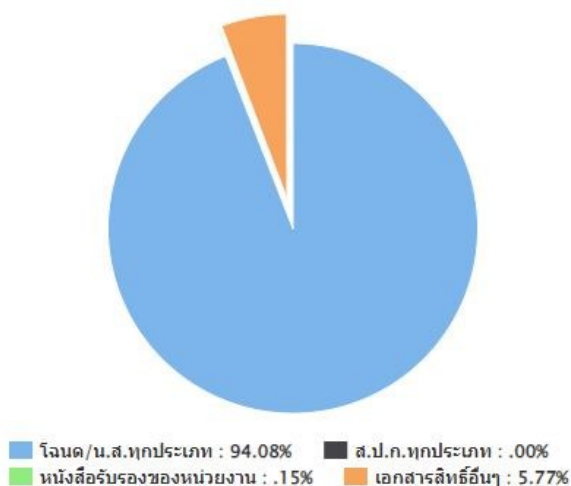
เกษตรกรตำบลกกแรต มีการถือครองที่ดินแบบเอกสารสิทธิ์ประเภทโฉนด จำนวน ๖๓๖ ครัวเรือน คิดเป็นร้อยละ ๙๔.๐๘ รองลงมาคือรับรองของหน่วยงาน จำนวน ๑ ครัวเรือน คิดเป็นร้อยละ ๐.๑๕ ตามลำดับ

ตารางที่ ๖ แสดงลักษณะประเภทเอกสารสิทธิ์ ตำบลกกแรต อำเภอกงไกรลาศ จังหวัดสุโขทัย

ประเภทเอกสารสิทธิ์ (ครัวเรือน)				รวม
โฉนด/น.ส.ทุกประเภท	ส.ป.ก. ทุกประเภท	หนังสือรับรองของหน่วยงาน	ไม่มีเอกสารสิทธิ์	
๖๓๖	๐	๑	๐	๖๖๐

ที่มา : http://www.aiu.doe.go.th/bi_report/bi_report๑/#tabs๓ พ.ศ. ๒๕๖๕

ประเภทเอกสารสิทธิ์ (ครัวเรือน)



ภาพที่ แสดงประเภทเอกสารสิทธิ์ ตำบลกกแรต อำเภอกงไกรลาศ จังหวัดสุโขทัย

(ที่มา : http://www.aiu.doe.go.th/bi_report/bi_report๑/#tabs๓)

๒) องค์กรและสถาบันเกษตรกร

(๑) กลุ่มเกษตรกร/สถาบัน

ตำบลกกแรต มีกลุ่มส่งเสริมอาชีพ ๑ กลุ่ม มีสมาชิก ๑๐ ราย กลุ่มแม่บ้านเกษตรกร ๑ กลุ่ม สมาชิก ๑๐ ราย กลุ่มยุวเกษตรกร ๑ กลุ่ม สมาชิก ๑๐ ราย วิสาหกิจชุมชน ๓ แห่ง สมาชิก ๖๖ ราย ตารางแสดงจำนวนและสมาชิกสถาบันเกษตรกร ตำบลกกแรต อำเภอกงไกรลาศ จังหวัดสุโขทัย

ตำบล	กลุ่มส่งเสริมอาชีพ		กลุ่มแม่บ้าน		กลุ่มยุวเกษตรกร		วิสาหกิจชุมชน		สหกรณ์		กลุ่มเกษตรกร	
	กลุ่ม	สมาชิก (ราย)	กลุ่ม	สมาชิก (ราย)	กลุ่ม	สมาชิก (ราย)	แห่ง	สมาชิก (ราย)	แห่ง	สมาชิก (ราย)	กลุ่ม	สมาชิก (ราย)
กกแรต	๑	๑๐	๑	๑๐	๑	๑๐	๖	๘๙				

ที่มา : สำนักงานเกษตรอำเภอกงไกรลาศ พ.ศ.๒๕๖๕

๒) ศูนย์เรียนรู้และเครือข่าย

ตำบลกกแรต มีแหล่ง/ศูนย์เรียนรู้และบริการด้านการเกษตร มีศูนย์เรียนรู้การเพิ่มประสิทธิภาพการผลิตสินค้าเกษตร (ศพก.) ๑ ศูนย์ ศูนย์จัดการศัตรูพืชชุมชน ๑ ศูนย์

๓) อาสาสมัครเกษตร

ตำบลกกแรต มีอาสาสมัครเกษตร จำนวน ๑๒ คน โดยมีเกษตรกรหมู่บ้านจำนวนมากที่สุด จำนวน ๑๒ ราย

๔) ศูนย์เรียนรู้การเพิ่มประสิทธิภาพการผลิตสินค้าเกษตร

ชื่อ : ศูนย์เรียนรู้การเพิ่มประสิทธิภาพการผลิตสินค้าเกษตรเครือข่าย ตำบลกกแรต อำเภอกงไกรลาศ จังหวัดสุโขทัย

สินค้าหลัก : ข้าว ไข่ไก่ ปลา หน่อไม้ หมูป่า เก๊กฮวย

สถานที่ตั้ง : บ้านโคกมะตูม หมู่ที่ ๘ ตำบล กกแรต อำเภอ กงไกรลาศ จังหวัด สุโขทัย

ชื่อเกษตรกรต้นแบบ : นายนราศักดิ์ ช้างชัย อายุ ๕๕ ปี

ที่อยู่ : บ้านเลขที่ ๙ บ้านป่อเพลา หมู่ที่ ๑๑ ตำบลกกแรต อำเภอกงไกรลาศ จังหวัดสุโขทัย

เบอร์โทรศัพท์ : ๐๘๑ ๕๓๔ ๒๑๐๑

เทคโนโลยีเด่นของศูนย์เรียนรู้ : ๑.การเกษตรผสมผสาน

๒.การลดต้นทุนอาหารสัตว์

การนำไปใช้ประโยชน์

๑. ลดต้นทุนการผลิต

๒. ลดความเสี่ยงในการทำการเกษตร

แผนที่ตั้งศูนย์เรียนรู้ :



๒.๑.๒ ศักยภาพพื้นที่/ทรัพยากรการเกษตร

๑) ทรัพยากรดิน

ทรัพยากรดินโดยทั่วไปในพื้นที่ตำบลกกแรต เป็นดินเหนียว ที่มีเนื้อดินเป็นพวกดินร่วนเหนียวหรือดินร่วนเหนียวปนทรายแป้ง ดินบนมีสีน้ำตาลปนเทา มีการระบายน้ำค่อนข้างเร็ว ดินมีความสมบูรณ์ตามธรรมชาติค่อนข้างต่ำถึงปานกลาง เกษตรกรใช้ในการปลูกข้าวเป็นส่วนใหญ่ ส่วนชุดดินที่พบได้มากที่สุดในพื้นที่ตำบลกกแรตคือ ชุดดินที่ ๑๕ ,ชุดดินที่ ๔ , ชุดดินที่ ๗

๒) ทรัพยากรน้ำ

ตำบลกกแรตอยู่ในเขตชลประทานยม-น่าน ปริมาณน้ำเพียงพอในฤดูฝน ในพื้นที่จะมีคลองจากธรรมชาติ เช่น คลองเหมืองช้าง คลองตะเข้ คลองท้ายวัง คลองกกแรต บึงปรึก ซึ่งรับน้ำจากแม่น้ำยม นอกจากนี้ยังมีแหล่งน้ำที่เกษตรกรสร้างหรือขุดขึ้นเอง เช่น บ่อบาดาล ซึ่งยังมีปัญหาน้ำไม่เพียงพอต่อการเกษตรในฤดูแล้ง

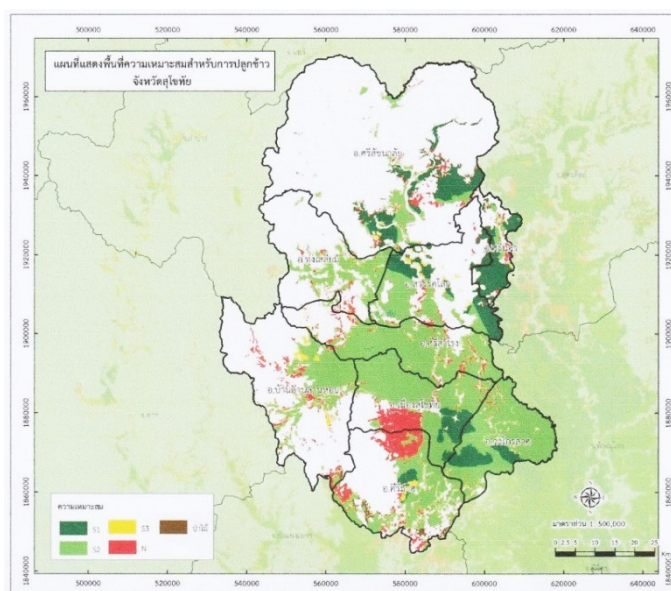
๒.๑.๓ สีนค่าเกษตรที่สำคัญ

ชนิดสินค้าข้าว

๑) พื้นที่เหมาะสม/ไม่เหมาะสม

(๑) เขตความเหมาะสม

ตำบลกกแรต มีพื้นที่ที่เหมาะสมสำหรับปลูกข้าว แบ่งเป็นพื้นที่ที่มีความเหมาะสมมาก (S๑) พื้นที่เหมาะปานกลาง (S๒)



๒) สถานการณ์ใช้เทคโนโลยีการผลิต

เกษตรกรตำบลกกแรตจะทำการปลูกข้าวโดยการทำนาหว่านน้ำตม โดยมีการปล่อยน้ำเข้าแปลงนาแล้วจึงใช้รถไถนา แล้วจึงหว่านข้าว จำนวน ๓๐ - ๓๕ กิโลกรัมต่อไร่ ชั่งน้ำไว้ในแปลงนา ๑ คืบ จึงระบายน้ำออกหลังข้าวออก ๗ วัน จึงฉีดพ่นยาคุมหญ้า และสูบน้ำเข้านา จึงหว่านปุ๋ยเคมีครั้งแรกหลังจากหว่านข้าวอายุได้ ๓๐ วัน โดยใช้สูตร ๑๖-๒๐-๐ อัตราที่ใช้ ๒๐ - ๒๕ กิโลกรัม/ไร่ และมีบงรายก็ใช้ปุ๋ยเคมีสูตร ๔๖-

๐-๐ ผสมในอัตรา ๒ : ๑ และมีการสำรวจโรค แมลง ศัตรูข้าว ทุกระยะเมื่อพบว่ามีภาวะระบาด จึงมีการใช้ สารเคมีซึ่ง ซึ่งการระบาดของโรค แมลง ศัตรูข้าว จะพบว่ามีภาวะระบาดรุนแรงเป็นช่วง ๆ เนื่องจากเกษตรกร จะประกอบอาชีพหลัก คือ การปลูกข้าวนาปี นาปรัง ครั้งที่ ๑ และนาปรังครั้งที่ ๒ ทำให้ไม่สามารถตัดวงจร ชีวิตของแมลงศัตรูข้าวได้ และเกษตรกรจะใส่ปุ๋ยเคมี สูตร ๔๖-๐-๐ อัตรา ๑๐-๒๐ กิโลกรัม/ไร่ ก่อนข้าวออกรวง ๓๐ วัน แล้วจึงทำการเก็บเกี่ยว

๓) ปฏิทินการปลูกหรือการผลิต

ระบบ	ช่วงเวลา												หมายเหตุ
	ม.ค	ก.พ	มี.ค	เม.ย	พ.ค	มิ.ย	ก.ค	ส.ค	ก.ย	ต.ต	พ.ย	ธ.ค	
ข้าวนาปี						ข้าวนาปี							
ข้าวนาปรังครั้งที่๑,๒	นาปรังครั้งที่ ๑			นาปรังครั้งที่ ๒									

๔) ต้นทุนการผลิตแยกประเภท/รายการ

ต้นทุนการผลิตข้าวเฉลี่ยต่อไร่ตำบลกกแรต ข้าวนาปี

1. ค่าวัสดุ

- ค่าเมล็ดพันธุ์ 1 กระจอบ ๆ ละ 420 บาท	=	420	บาท
- ค่าหว่านไร่ละ	=	50	บาท
- ปุ๋ยเคมี	=	1,200	บาท
สูตร 16-20-0 กระจอบละ 850 บาท			
สูตร 46-0-0 กระจอบละ 1,200 บาท			
- ค่าหว่านปุ๋ยไร่ละ 40 บาท 2 ครั้ง	=	80	บาท
ค่าอื่น ๆ			
- ฮอร์โมนอาหารเสริม	=	40	บาท
- ค่าสารเคมีกำจัดวัชพืช	=	40	บาท
- ค่าฉีดสารเคมีวัชพืช	=	40	บาท
- ค่าสารเคมีกำจัดศัตรูพืช	=	400	บาท
- ค่าฉีดสารเคมีศัตรูพืช 4 ครั้ง	=	160	บาท
- ค่าน้ำมันเชื้อเพลิง	=	563	บาท

2. ค่าแรงงานค่าจ้าง

- ค่าเตรียมดินรถไถใหญ่ปั่นและรถไถเล็กทำเทือก	=	370	บาท
- ค่ารถเกี่ยวนา	=	450	บาท
- ค่าขนส่งผลผลิต	=	650	บาท

รวม 4,463 บาท

ผลผลิตเฉลี่ยต่อไร่ (กก.)

900 กก.

ราคาซื้อขายได้ (บาท/กก)

6.0 บาท/กก

รายได้ต่อไร่ (บาท/ไร่)

5,850 บาท

กำไรสุทธิ (บาท/ไร่)

1,387 บาท

ต้นทุนการผลิตข้าวเฉลี่ยต่อไร่ตำบลกกแรต ข้าวนาปรัง

1. ค่าวัสดุ

- ค่าเมล็ดพันธุ์ 1 กระสอบ ๆ ละ 420 บาท	=	420	บาท
- ค่าหว่านไร่ละ	=	50	บาท
- ปุ๋ยเคมี	=	1,200	บาท
สูตร 16-20-0 กระสอบละ 850 บาท			
สูตร 46-0-0 กระสอบละ 1,200 บาท			
- ค่าหว่านปุ๋ยไร่ละ 40 บาท 2 ครั้ง	=	80	บาท
ค่าอื่น ๆ			
- ฮอร์โมนอาหารเสริม	=	40	บาท
- ค่าสารเคมีกำจัดวัชพืช	=	40	บาท
- ค่าฉีดสารเคมีวัชพืช	=	40	บาท
- ค่าสารเคมีกำจัดศัตรูพืช	=	400	บาท
- ค่าฉีดสารเคมีศัตรูพืช 4 ครั้ง	=	160	บาท
- ค่าน้ำมันเชื้อเพลิง	=	563	บาท

2. ค่าแรงงานค่าจ้าง

- ค่าเตรียมดินรถไถใหญ่ปั่นและรถไถเล็กทำเทือก	=	370	บาท
- ค่ารถเกี่ยวนา	=	450	บาท
- ค่าขนส่งผลผลิต	=	650	บาท

รวม

4,463 บาท

ผลผลิตเฉลี่ยต่อไร่ (กก.)

720 กก.

ราคาที่ขายได้ (บาท/กก)

6.5 บาท/กก

รายได้ต่อไร่ (บาท/ไร่)

4,680 บาท

กำไรสุทธิ (บาท/ไร่)

217 บาท

๕) สถานการณ์ตลาด/วิธีการตลาด

ลักษณะการซื้อขายผลผลิตข้าวเปลือกของเกษตรกร

๑) ผลผลิตข้าวเปลือกที่เกษตรกรผลิตได้ ส่วนใหญ่เกษตรกรจะนำผลผลิตไปจำหน่ายให้กับพ่อค้าและท่าข้าวในท้องถิ่นและมีบางส่วนที่เกษตรกรเก็บไว้บริโภคในครัวเรือน

๒) สถานการณ์ราคาข้าวอยู่ในภาวะทรงตัวถึงราคาลดลง ขึ้นอยู่กับคุณภาพผลผลิตและปริมาณผลผลิตที่ออกสู่ตลาดและสภาพอากาศ ข้าวเปลือกส่วนใหญ่ข้าวเปลือกคุณภาพต่ำสี่เป็นข้าวสาร ๒๕%

๒.๒ ประเด็นปัญหา สภาพของปัญหาแนวทางการแก้ไข

ตารางแสดงประเด็นปัญหา สภาพของปัญหาแนวทางการแก้ไข

ปัญหาและกลุ่มของปัญหา	สภาพของปัญหา	แนวทางการแก้ไข	หมู่บ้านและตำบลเป้าหมาย (พื้นที่/ชุมชน ที่ประสบปัญหา)	ความสำคัญเร่งด่วน
ด้านพื้นที่และทรัพยากร ๑. ดินมีความอุดมสมบูรณ์ต่ำ	เกษตรกรทำนาตลอดเวลาไม่มีการพักนา ทำให้ดินมีสภาพค่อนข้างแน่น ขาดความอุดมสมบูรณ์ มีธาตุอาหารในดินต่ำ	ให้ความรู้เกษตรกรในเรื่องการปรับปรุงบำรุงดิน การไถกลบตอซังข้าว โดยไม่เผา และการปลูกปอเทืองเพื่อไถกลบ	ตำบลกกแรต	ด่วน
ด้านการผลิตสินค้าและการตลาด ๑. ต้นทุนการผลิตสูง	ต้นทุนการผลิตสูงจากการขึ้นราคาของปุ๋ย สารเคมี ค่าแรงที่สูงขึ้น และขาดอำนาจในการต่อรองในการซื้อปัจจัยการผลิต	๑. ส่งเสริมการใช้ปุ๋ยตามธรรมชาติ เช่น ปุ๋ยหมัก น้ำหมัก สารชีวภัณฑ์ ๒. ส่งเสริมการใช้เทคโนโลยีที่เหมาะสม และทุ่นแรง เช่น เครื่องหยอดเมล็ดข้าว เครื่องเกี่ยวข้าว เป็นต้น ๓. ส่งเสริมการรวมกลุ่มในรูปแบบแปลงใหญ่เพื่ออำนาจต่อรองราคา	ตำบลกกแรต	ปานกลาง

ปัญหาและกลุ่มของปัญหา	สภาพของปัญหา	แนวทางการแก้ไข	หมู่บ้านและตำบลเป้าหมาย (พื้นที่/ชุมชน ที่ประสบปัญหา)	ความสำคัญเร่งด่วน
<p>ด้านการผลิตสินค้าและการตลาด</p> <p>๑. ราคาขายต่ำ ไม่สามารถต่อรองได้</p>	<p>เนื่องจากการเป็นกรผลิตรายบุคคล จะขายตามท่าข้าวในพื้นที่ใกล้เคียง ไม่มีอำนาจต่อรองราคา ทำให้ถูกกดราคารนอกจากนี้เกษตรกรยังปลูกข้าวที่ไม่ตรงตามความต้องการของตลาด และไม่มีมาตรฐานรองรับ</p>	<p>๑. ส่งเสริมการรวมกลุ่มในรูปแบบแปลงใหญ่เพื่ออำนาจต่อรองราคา</p> <p>๒. ส่งเสริมการปลูกข้าวที่ตรงตามความต้องการของตลาด</p> <p>๓. ส่งเสริมการผลิตข้าวที่ได้มาตรฐาน เช่น GAP มาตรฐานอินทรีย์</p>	<p>ตำบลกกแรต</p>	<p>ปานกลาง</p>
<p>ด้านการแปรรูปผลผลิตและผลิตภัณฑ์</p> <p>๑. ขาดความรู้ในการแปรรูปผลิตภัณฑ์และไม่มีตลาดรองรับ</p>	<p>เกษตรกรไม่มีความรู้ด้านการแปรรูปผลผลิต การเพิ่มมูลค่าสินค้า และการตลาดที่ทันสมัย เช่นการตลาดออนไลน์</p>	<p>หาผู้มีความรู้ ความชำนาญ มาให้ความรู้กับเกษตรกร</p>	<p>ตำบลกกแรต</p>	<p>ปานกลาง</p>

๒.๓ การจัดทำ TOWS Matrix

	<p>จุดแข็ง (S)</p> <p>๑. ผู้นำมีความเข้มแข็ง สามัคคี</p> <p>๒. เกษตรกรมีความสนใจ</p> <p>ทางด้าน การเกษตร</p> <p>๓. พื้นที่เหมาะสมในการทำนา</p> <p>ข้าว</p>	<p>จุดอ่อน (W)</p> <p>๑. เกษตรกรขาดความรู้เรื่อง</p> <p>การตลาดสินค้าเกษตร</p> <p>๒. เกษตรกรขาดความรู้เรื่อง การ</p> <p>เพิ่มมูลค่าสินค้า</p> <p>๓. ขาดแคลนน้ำสำหรับทำ</p> <p>การเกษตรในช่วงฤดูแล้ง</p>
<p>โอกาส (O)</p> <p>๑. มีเส้นทางคมนาคมที่สะดวกใน</p> <p>การขนส่งสินค้าเกษตร</p> <p>๒. มีแหล่งรองรับผลผลิต</p>	<p>SO</p> <p>กลยุทธ์เชิงรุก</p> <p>๑. ส่งเสริมให้มีการปลูกข้าวพันธุ์</p> <p>ที่ตลาดต้องการ</p> <p>๒. ให้ความรู้เรื่องการตลาดนำ</p> <p>การผลิต และเทคโนโลยีต่าง ๆ</p> <p>๓. สร้างเกษตรกรผู้นำในตำบลให้</p> <p>เป็นเกษตรกรต้นแบบ</p>	<p>WO</p> <p>กลยุทธ์เชิงแก้ไข</p> <p>๑. ส่งเสริมการทำการเกษตรให้</p> <p>แบบแปลงใหญ่เพื่อเพิ่มอำนาจ</p> <p>การต่อรองในการขายสินค้าและ</p> <p>ซื้อปัจจัยการผลิต</p> <p>๒. ส่งเสริมให้เกษตรกรผลิตข้าวที่</p> <p>ได้มาตรฐานสินค้าเกษตร</p>
<p>ภัยคุกคาม (T)</p> <p>๑. ราคาสินค้าเกษตรมีความผัน</p> <p>ผวนทำให้เกษตรกรมีความเสี่ยง</p> <p>เรื่องรายได้</p> <p>๒. ราคาปุ๋ย สารเคมีกำจัดวัชพืช</p> <p>ปราบศัตรูพืช มีราคาสูงขึ้น</p> <p>๓. ค่าแรงในการทำการเกษตรมี</p> <p>ราคาสูงขึ้น</p>	<p>ST</p> <p>กลยุทธ์เชิงป้องกัน</p> <p>๑. ส่งเสริมการรวมกลุ่มของ</p> <p>เกษตรกรเพื่อเพิ่มอำนาจต่อรอง</p> <p>ในการซื้อปัจจัยการผลิต และการ</p> <p>ขายผลผลิต</p> <p>๒. ส่งเสริมการใช้ปุ๋ยธรรมชาติ</p> <p>และสารชีวภัณฑ์เพื่อทดแทนการ</p> <p>ใช้สารเคมี</p> <p>๓. ส่งเสริมเกษตรกรให้มีการ</p> <p>ปรับปรุงบำรุงดินเพื่อลดการใช้</p> <p>ปุ๋ยเคมี</p> <p>๔. ส่งเสริมการใช้เทคโนโลยีทาง</p> <p>การเกษตรเพื่อลดการใช้แรงงาน</p> <p>ลง</p>	<p>WT</p> <p>กลยุทธ์เชิงรับ</p> <p>๑. ส่งเสริมอาชีพเสริมหลังจาก</p> <p>ว่างเว้นการทำเกษตรกรรม</p> <p>๒. จัดหากองทุนเพื่อสนับสนุน</p> <p>กลุ่มเกษตรกร</p>