

แผนพัฒนาการเกษตรระดับตำบล

พ.ศ. 2566 - 2570

(ฉบับทบทวน)



ตำบลคงเค็อย

สำนักงานเกษตรอำเภอกงไกรลาศ

จังหวัดสุโขทัย

กรมส่งเสริมการเกษตร

กระทรวงเกษตรและสหกรณ์

คำนำ

แผนพัฒนาการเกษตรระดับตำบลดงเตี้ย พ.ศ. 2566-2570 (ฉบับทบทวน) จัดทำขึ้นเพื่อใช้เป็นกรอบทิศทางการทำงานส่งเสริมการเกษตรในระยะ 5 ปี โดยวิเคราะห์สภาพแวดล้อม และปัจจัยต่างๆ ที่จะส่งผลกระทบต่อการทำงานส่งเสริมการเกษตร และพิจารณาถึงความเชื่อมโยงกับแผนพัฒนาการเกษตรระดับอำเภอ พ.ศ. 2566-2570 (ฉบับทบทวน)

แผนพัฒนาการเกษตรระดับตำบลดงเตี้ย พ.ศ. 2566-2570 (ฉบับทบทวน) มุ่งเน้นการมีส่วนร่วมของเกษตรกร ชุมชนและองค์กรส่วนท้องถิ่น ร่วมกันวิเคราะห์ และค้นหาศักยภาพของชุมชนเพื่อมุ่งสู่การพัฒนาการเกษตรของชุมชน ให้บรรลุเป้าหมายที่กำหนดไว้อย่างเป็นรูปธรรมและยั่งยืนสนองความต้องการของชุมชนในลักษณะบูรณาการในการแก้ไขปัญหา การสร้างมูลค่าของผลผลิตทางการเกษตร และปรับปรุงคุณภาพสินค้าการเกษตร ให้สอดคล้องกับความต้องการพัฒนาจากคนในพื้นที่จริง

หวังเป็นอย่างยิ่งว่าการดำเนินงานภายใต้แผนพัฒนาการเกษตรระดับตำบลดงเตี้ย พ.ศ. 2566-2570 (ฉบับทบทวน) จะนำไปสู่การเปลี่ยนแปลงของภาคการเกษตร ส่งผลให้เกษตรกรอยู่ดีมีสุข และภาคการเกษตรมีความมั่นคง มั่งคั่ง และยั่งยืนต่อไป

สุชาดา ถิ่นวงษ์แย
สำนักงานเกษตรอำเภอองไกรลาศ

บทที่ 1

ข้อมูลสภาพทั่วไป

1.1 ที่ตั้งและอาณาเขตของเขตการปกครอง

1.1.1 ที่ตั้ง

ตำบลดงเดือยตั้งอยู่ทางทิศตะวันออกของอำเภอองไกรลาค ห่างจากตัวอำเภอ ประมาณ 5 กิโลเมตร โดยมีศูนย์บริการและถ่ายทอดเทคโนโลยีการเกษตรประจำตำบลดงเดือย (ศบกด.) ตั้งอยู่ภายในองค์การบริหารส่วนตำบลดงเดือย (เก่า) หมู่ที่ 7 ตำบลดงเดือย อำเภอองไกรลาค จังหวัดสุโขทัย ตำบลดงเดือย มีพื้นที่ทั้งหมดประมาณ 59.86 ตารางกิโลเมตร หรือประมาณ 37,412.5 ไร่ เป็นพื้นที่ทำการเกษตร 23,509 ไร่ แหล่งน้ำที่ใช้ คือ แหล่งน้ำธรรมชาติ เช่น ห้วย หนอง คลอง บึง หนองบึงมูล รวมพื้นที่อื่น ๆ 2,250 ไร่

1.1.2 อาณาเขตติดต่อ

ทิศเหนือ	ติดต่อกับ ตำบลไกรกลาง , ไกรนอก , ป่าแฝก อำเภอองไกรลาค จังหวัดสุโขทัย
ทิศใต้	ติดต่อกับ ตำบลกง อำเภอองไกรลาค จังหวัดสุโขทัย และตำบลชุมแสงสงคราม อำเภอบางระกำ จังหวัดพิษณุโลก
ทิศตะวันออก	ติดต่อกับ ตำบลไกรนอก อำเภอองไกรลาค จังหวัดสุโขทัย
ทิศตะวันตก	ติดต่อกับ เทศบาลตำบลกงไกรลาค อำเภอองไกรลาค จังหวัดสุโขทัย



ภาพที่ 1 แสดงที่ตั้งและอาณาเขตของตำบลดงเดือย อำเภอองไกรลาค จังหวัดสุโขทัย

(ที่มา : องค์การบริหารส่วนตำบลดงเดือย)

1.1.3 การแบ่งเขตการปกครอง

ตำบลดงเตี้ย แบ่งเขตการปกครองออกเป็น 11 หมู่บ้าน ดังนี้

- | | |
|------------|---------------|
| หมู่ที่ 1 | บ้านโพธิ์หอม |
| หมู่ที่ 2 | บ้านดงเตี้ย |
| หมู่ที่ 3 | บ้านดงเตี้ย |
| หมู่ที่ 4 | บ้านดงยาง |
| หมู่ที่ 5 | บ้านยางแดน |
| หมู่ที่ 6 | บ้านวังสะตือ |
| หมู่ที่ 7 | บ้านดอนสำโรง |
| หมู่ที่ 8 | บ้านยางมวล |
| หมู่ที่ 9 | บ้านวังศรีไพร |
| หมู่ที่ 10 | บ้านเนินมะกอก |
| หมู่ที่ 11 | บ้านคลองยายนี |



ภาพที่ 2 แสดงขอบเขตการปกครอง ตำบลดงเตี้ย อำเภอกงไกรลาศ จังหวัดสุโขทัย
(ที่มา : สำนักงานเกษตรอำเภอกงไกรลาศ)

1.2 สภาพภูมิประเทศ (Topographic)

1.2.1 ลักษณะดิน กลุ่มชุดดิน

ตำบลดงเตี้ย มีกลุ่มชุดดินเหมาะสมกับการปลูกพืช โดยมีรายละเอียดดังนี้

กลุ่มชุดดินที่ 3

ชุดดิน : ประกอบด้วยชุดดินบางกอก (Bk) ชุดดินบางเลน (Bl) ชุดดินบางแพ (Bph) ชุดดินชะเชิงเทรา (Cc) และชุดดินสมุทรปราการ (Sm)

ลักษณะเด่น : กลุ่มดินเหนียวลึกมากที่เกิดจากตะกอนน้ำกร่อย อาจพบชั้นดินเลนของตะกอนน้ำทะเลที่ไม่มีศักยภาพก่อให้เกิดเป็นดินกรดกำมะถันภายในความลึก 150 ซม. จากผิวดิน ปฏิกริยาดินเป็นกลางถึงเป็นด่าง การระบายน้ำเลว ความอุดมสมบูรณ์ปานกลางถึงสูง

ปัญหา : โครงสร้างแน่นทึบ ดินแห้งแข็งและแตกกระแหง ทำให้ไถพรวนยาก บางพื้นที่อาจพบชั้นดินเลนที่มีเกลือสะสมอยู่ในดินล่าง และน้ำท่วมขังในฤดูฝน ให้ความเสียหายกับพืชที่ไม่ชอบน้ำ

แนวทางการจัดการ : ปลูกข้าว ไถพรวนขณะที่ดินมีความชื้นที่เหมาะสม ไถกลบตอซัง ปล่อยไว้ 3-4 สัปดาห์ หรือไถกลบพืชปุ๋ยสด (หวานโสนอัฟริกันหรือโสนอินเดีย 4-6 กิโลกรัม/ไร่ ไถกลบเมื่ออายุ 50-70 วัน ปล่อยทิ้งไว้ 1-2 สัปดาห์) ร่วมกับการใช้ปุ๋ยอินทรีย์น้ำหรือปุ๋ยเคมีสูตร 16-20-0 ใส่ปุ๋ยแต่งหน้าหลังปักดำ 35-40 วัน พัฒนาแหล่งน้ำไว้ใช้ในเวลาที่ข้าวขาดน้ำหรือทำนาครั้งที่ 2 หรือใช้ปลูกพืชไร่หรือพืชผักหลังเก็บเกี่ยวข้าว โดยทำร่องแบบเตี้ย ปรับปรุงดินด้วยปุ๋ยหมักหรือปุ๋ยคอก 1-2 ตัน/ไร่ ร่วมกับปุ๋ยเคมีหรือปุ๋ยอินทรีย์น้ำ ปลูกพืชผักหรือไม้ผล ยกร่องกว้าง 6-8 เมตร คูน้ำกว้าง 1.0-1.5 เมตร ลึก 0.5-1.0 เมตรหรือถึงชั้นดินเลน ร่องแปลงปลูกอยู่สูงจากระดับน้ำที่เคยท่วมหรือมีคันดินอัดแน่นล้อมรอบ ปรับปรุงดินด้วยปุ๋ยหมักหรือปุ๋ยคอก 1-2 ตัน/ไร่ ร่วมกับปุ๋ยเคมีหรือปุ๋ยอินทรีย์น้ำ หรือชุดหลุมปลูกขนาด 50x50x50 ซม. ปรับปรุงหลุมปลูกด้วยปุ๋ยหมักหรือปุ๋ยคอก 15-25 กิโลกรัม/หลุม ในช่วงเจริญเติบโต ก่อนเก็บผลผลิต และภายหลังเก็บผลผลิต ใช้ปุ๋ยหมักหรือปุ๋ยคอกร่วมกับปุ๋ยเคมีหรือปุ๋ยอินทรีย์น้ำตามชนิดพืชที่ปลูก พัฒนาแหล่งน้ำและจัดระบบการให้น้ำในแปลงปลูก

กลุ่มดินชุดที่ 4

ชุดดิน : ประกอบด้วยชุดดินบางมูลนาก (Ban) ชุดดินบางปะอิน (Bin) ชุดดินชัยนาท (Cn) ชุดดินชุมแสง (Cs) ชุดดินพิมาย (Pm) ชุดดินราชบุรี (Rb) ชุดดินสระบุรี (Sb) ชุดดินสิงห์บุรี (Sin) ชุดดินศรีสงคราม (Ss) ชุดดินท่าพล (Tn) ชุดดินท่าเรือ (Tr) หรือดินคล้ายอื่นๆ ที่มีลักษณะและสมบัติจัดอยู่ในกลุ่มชุดดินนี้

ลักษณะเด่น : กลุ่มดินเหนียวลึกมากที่เกิดจากตะกอนลำน้ำที่มีอายุน้อย ปฏิกริยาดินเป็นกลางถึงเป็นด่าง การระบายน้ำค่อนข้างเลว ความอุดมสมบูรณ์ปานกลาง

ปัญหา : โครงสร้างแน่นทึบ ดินแห้งแข็งและแตกกระแหง ทำให้ไถพรวนยาก ขาดแคลนน้ำ และน้ำท่วมขังในฤดูฝน ให้ความเสียหายกับพืชที่ไม่ชอบน้ำ

แนวทางการจัดการ : ปลูกข้าว ไถพรวนขณะที่ดินมีความชื้นที่เหมาะสม ไถกลบตอซัง ปล่อยไว้ 3-4 สัปดาห์ หรือไถกลบพืชปุ๋ยสด (หวานโสนอัฟริกันหรือโสนอินเดีย 4-6 กิโลกรัม/ไร่ ไถกลบเมื่ออายุ 50-70 วัน ปล่อยทิ้งไว้ 1-2 สัปดาห์) ร่วมกับการใช้ปุ๋ยอินทรีย์น้ำหรือปุ๋ยเคมีสูตร 16-20-0 ใส่ปุ๋ยแต่งหน้าหลังปักดำ 35-40 วัน พัฒนาแหล่งน้ำไว้

ใช้ในช่วงที่ข้าวขาดน้ำหรือทำนาครั้งที่ 2 หรือใช้ปลูกพืชไร่หรือพืชผักหลังเก็บเกี่ยวข้าว โดยทำร่องแบบเตี้ย ปรับปรุงดินด้วยปุ๋ยหมักหรือปุ๋ยคอก 1-2 ตัน/ไร่ ร่วมกับปุ๋ยเคมีหรือปุ๋ยอินทรีย์น้ำ ปลูกพืชผักหรือไม้ผล ยกร่องกว้าง 6-8 เมตร คูน้ำกว้าง 1.0-1.5 เมตร ลึก 0.5-1.0 เมตร ร่องแปลงปลูกอยู่สูงจากระดับน้ำที่เคยท่วม ปรับปรุงดินด้วยปุ๋ยหมักหรือปุ๋ยคอก 1-2 ตัน/ไร่ ร่วมกับปุ๋ยเคมีหรือปุ๋ยอินทรีย์น้ำ หรือชุดหลุมปลูกขนาด 50x50x50 ซม. ปรับปรุงหลุมปลูกด้วยปุ๋ยหมักหรือปุ๋ยคอก 15-25 กิโลกรัม/หลุม ในช่วงเจริญเติบโต ก่อนเก็บผลผลิตและภายหลังเก็บผลผลิต ใช้ปุ๋ยหมักหรือปุ๋ยคอกร่วมกับปุ๋ยเคมีหรือปุ๋ยอินทรีย์น้ำตามชนิดพืชที่ปลูก พัฒนาแหล่งน้ำและจัดระบบการให้น้ำในแปลงปลูก

กลุ่มชุดดินที่ 7

ชุดดิน : ประกอบด้วยชุดดินเดิมบาง (Db) ชุดดินน่าน (Na) ชุดดินนครปฐม (Np) ชุดดินผักกาด (Pat) ชุดดินสุโขทัย (Skt) ชุดดินท่าตูม (Tt) ชุดดินอุตรดิตถ์ (Utt) ชุดดินระโนด (Ran)

ลักษณะเด่น : กลุ่มดินเหนียวลึกลับมากที่เกิดจากตะกอนลำนํ้า ปฏิกริยาดินเป็นกลางถึงเป็นด่าง การระบายน้ำค่อนข้างเลว ความอุดมสมบูรณ์ปานกลาง

ปัญหา : โครงสร้างแน่นทึบ ดินแห้งแข็ง ทำให้ไถพรวนยาก ขาดแคลนน้ำ และน้ำท่วมขังในฤดูฝน ให้ความเสียหายกับพืชที่ไม่ชอบน้ำ

แนวทางการจัดการ : ปลูกข้าว ไถพรวนขณะที่ดินมีความชื้นที่เหมาะสม ไถกลบตอซัง ปล่อยให้ไว้ 3-4 สัปดาห์ หรือไถกลบพืชปุ๋ยสด (หวานโสนอัฟริกันหรือโสนอินเดีย 4-6 กิโลกรัม/ไร่ ไถกลบเมื่ออายุ 50-70 วัน ปล่อยให้ไว้ 1-2 สัปดาห์) ร่วมกับการใช้ปุ๋ยอินทรีย์น้ำหรือปุ๋ยเคมีสูตร 16-20-0 ใส่ปุ๋ยแต่งหน้าหลังปักดำ 35-40 วัน พัฒนาแหล่งน้ำไว้ใช้ในช่วงที่ข้าวขาดน้ำหรือทำนาครั้งที่ 2 หรือใช้ปลูกพืชไร่หรือพืชผักหลังเก็บเกี่ยวข้าว โดยทำร่องแบบเตี้ย ปรับปรุงดินด้วยปุ๋ยหมักหรือปุ๋ยคอก 1-2 ตัน/ไร่ ร่วมกับปุ๋ยเคมีหรือปุ๋ยอินทรีย์น้ำ ปลูกพืชผักหรือไม้ผล ยกร่องกว้าง 6-8 เมตร คูน้ำกว้าง 1.0-1.5 เมตร ลึก 0.5-1.0 เมตร ร่องแปลงปลูกอยู่สูงจากระดับน้ำที่เคยท่วม ปรับปรุงดินด้วยปุ๋ยหมักหรือปุ๋ยคอก 1-2 ตัน/ไร่ ร่วมกับปุ๋ยเคมีหรือปุ๋ยอินทรีย์น้ำ หรือชุดหลุมปลูกขนาด 50x50x50 ซม. ปรับปรุงหลุมปลูกด้วยปุ๋ยหมักหรือปุ๋ยคอก 15-25 กิโลกรัม/หลุม ในช่วงเจริญเติบโต ก่อนเก็บผลผลิตและภายหลังเก็บผลผลิต ใช้ปุ๋ยหมักหรือปุ๋ยคอกร่วมกับปุ๋ยเคมีหรือปุ๋ยอินทรีย์น้ำตามชนิดพืชที่ปลูก พัฒนาแหล่งน้ำและจัดระบบการให้น้ำในแปลงปลูก

กลุ่มชุดดินที่ 33

ชุดดิน : ประกอบด้วยชุดดินดงยางเอน (Don) ชุดดินกำแพงเพชร (Kp) ชุดดินกำแพงแสน (Ks) ชุดดินลำสนธิ (Ls) ชุดดินน้ำดุก(Nd)ชุดดินธาตุพนม(Tp)ชุดดินตะพานหิน (Tph)หรือดินคล้ายอื่น ๆ ที่มีลักษณะและสมบัติจัดอยู่ในกลุ่มชุดดินนี้

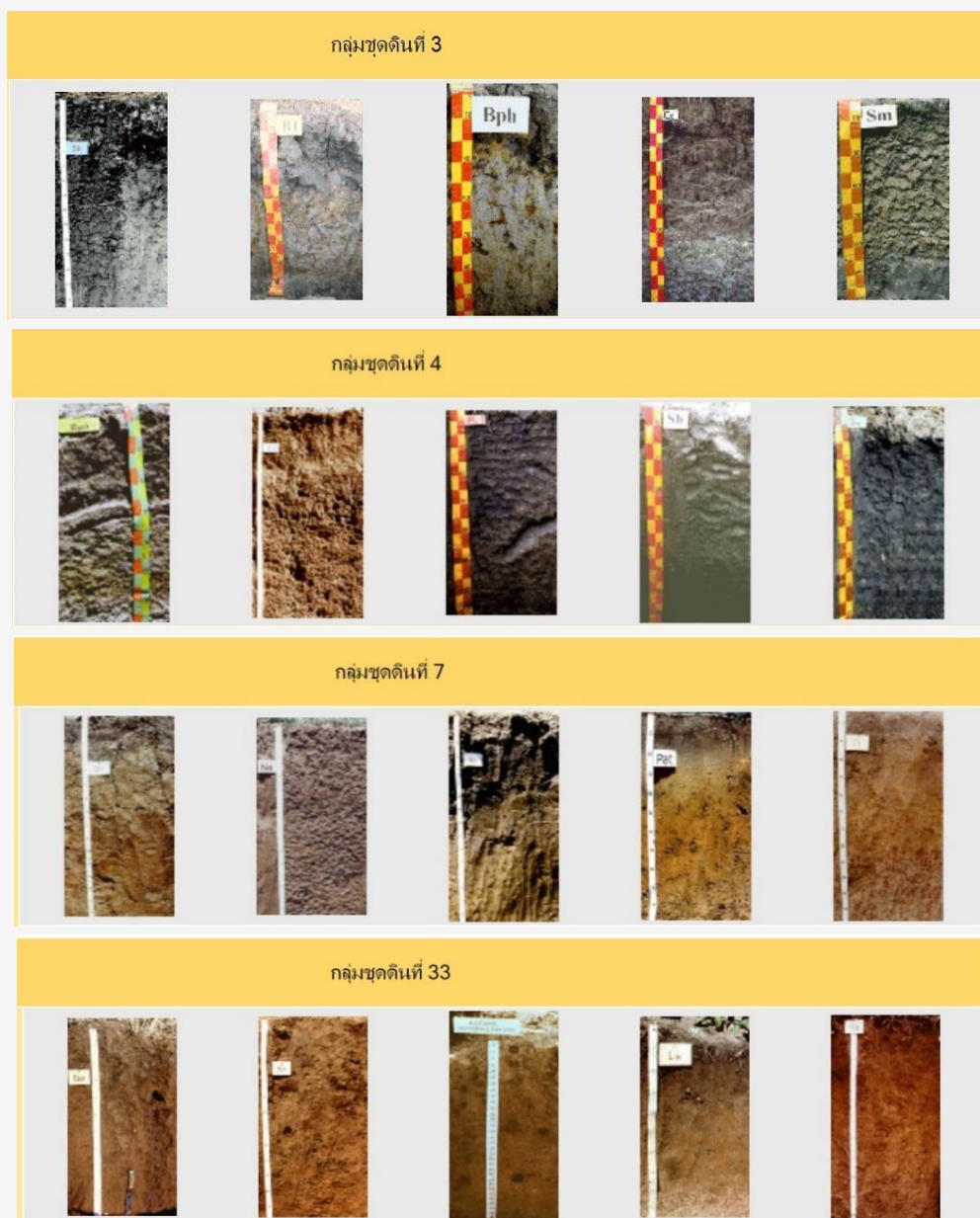
ลักษณะเด่น : กลุ่มดินทรายแป้งละเอียดหรือดินร่วนละเอียดลึกลับมากที่เกิดจากตะกอนแม่น้ำหรือตะกอนน้ำพารูปพัด ปฏิกริยาดินเป็นกรดเล็กน้อยถึงเป็นกลาง การระบายน้ำดีถึงดีปานกลาง ความอุดมสมบูรณ์ปานกลาง

ปัญหา : ขาดแคลนน้ำในระยะที่ฝนทิ้งชวงนาน บางพื้นที่อาจพบชั้นดานแข็งที่เกิดจากการเกษตรกรรม

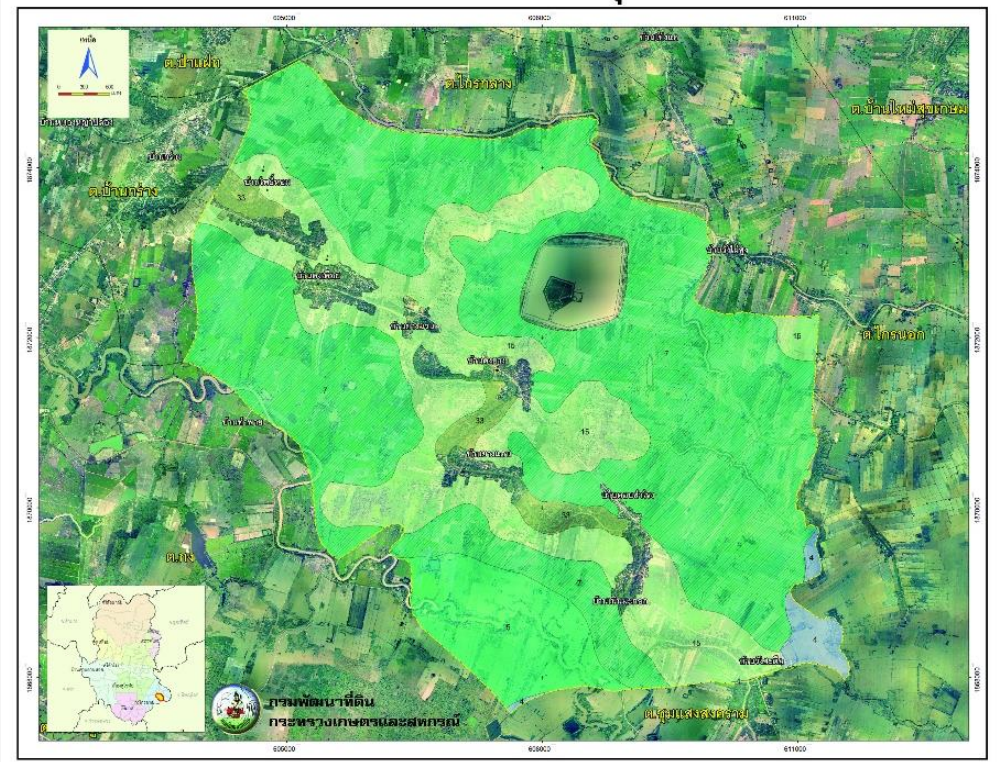
แนวทางการจัดการ : ปลูกพืชไร่หรือพืชผัก ไถพรวนขณะที่ดินมีความชื้นที่เหมาะสมและที่ความแตกต่างกันในแต่ละปี เพื่อทำลายชั้นดานและป้องกันการเกิดชั้นดาน จัดระบบการปลูกพืชหมุนเวียนให้มีการปลูกพืชบำรุงดินอยู่ด้วย ปรับปรุงดินด้วยปุ๋ยหมักหรือปุ๋ยคอก 2-3 ตัน/ไร่ หรือไถกลบพืชปุ๋ยสด (หวานเมล็ดถั่วพุ่ม 8-10 กิโลกรัม/ไร่ เมล็ดถั่วพุ่ม 6-8 กิโลกรัม/ไร่ หรือปอเทือง 4-6 กิโลกรัม/ไร่ ไถกลบระยะออกดอก ปล่อยให้ไว้ 1-2 สัปดาห์) ร่วมกับปุ๋ยเคมีหรือปุ๋ยอินทรีย์

น้ำ มีวัสดุคลุมดิน หรือทำแนวรั้วหญ้าแฝก มีการใช้ปุ๋ยเคมีหรือปุ๋ยอินทรีย์น้ำตามชนิดพืชที่ปลูก เพื่อรักษาความสามารถในการผลิตของดินไว้ไม่ให้เสื่อมโทรมลง พัฒนาแหล่งน้ำและจัดระบบการให้น้ำในแปลงปลูก

ปลูกไม้ผล ขุดหลุมปลูกขนาด 50x50x50 ซม. ปรับปรุงหลุมปลูกด้วยปุ๋ยหมักหรือปุ๋ยคอก 20-35 กิโลกรัม/หลุม มีวัสดุคลุมดิน ปลูกพืชคลุมดิน ปลูกพืชแซม ทำแนวรั้วหรือฐานหญ้าแฝกเฉพาะต้น ในช่วงเจริญเติบโต ก่อนเก็บผลผลิตและภายหลังเก็บผลผลิต ใช้ปุ๋ยหมักหรือปุ๋ยคอกร่วมกับปุ๋ยเคมีหรือปุ๋ยอินทรีย์น้ำ ตามชนิดพืชที่ปลูก เพื่อรักษาความสามารถในการผลิตของดินไว้ไม่ให้เสื่อมโทรมลงพัฒนาแหล่งน้ำและจัดระบบการให้น้ำในพื้นที่ปลูก



ภาพที่ 3 แสดงกลุ่มชุดดินของตำบลป่าแฝก อำเภอกงไกรลาศ
(ที่มา :กรมพัฒนาที่ดิน)



ภาพที่ 4 กลุ่มชุดดินของตำบลป่าแฝก อำเภอกงไกรลาศ จังหวัดสุโขทัย
(ที่มา : สถานีพัฒนาที่ดินสุโขทัย)

1.3 สภาพภูมิอากาศ

1.3.1 ลักษณะภูมิอากาศ

ตำบลงดงเดือย มีลักษณะภูมิอากาศ โดยทั่ว ๆ ไปมีลักษณะ ฤดูร้อน ได้รับอิทธิพลมาจากลมมรสุมตะวันออกเฉียงเหนือและตะวันตกเฉียงใต้ พัดผ่านตั้งแต่เดือนกุมภาพันธ์ถึงเดือนพฤษภาคม ฤดูฝน ได้รับอิทธิพลจากลมมรสุมตะวันออกเฉียงเหนือและตะวันตกเฉียงใต้ตั้งแต่กลางเดือนพฤษภาคมถึงเดือนตุลาคม และฤดูหนาวได้รับอิทธิพลจากลมมรสุมจากตะวันออกเฉียงเหนือตั้งแต่เดือนพฤศจิกายนถึงเดือนมกราคม

1.3.2 ฤดูกาลเป็นแบบมรสุม แบ่งออกเป็น 3 ฤดู ได้แก่



ฤดูร้อน เริ่มตั้งแต่เดือนมีนาคม – เดือนมิถุนายน โดยมีอากาศร้อนสูงสุดอยู่ในเดือนเมษายน และพฤษภาคม ปี 2562 มีอุณหภูมิสูงสุดอยู่ที่ 41 องศาเซลเซียส



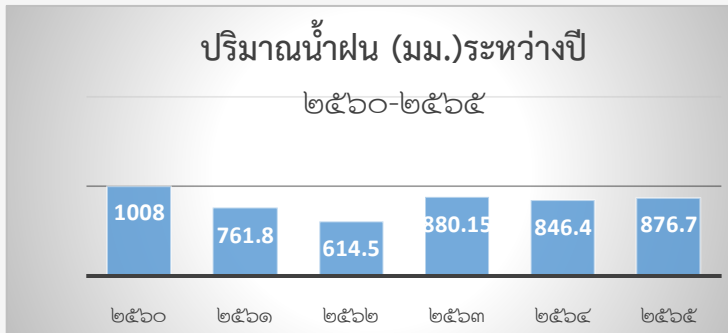
ฤดูฝน เริ่มตั้งแต่เดือนกรกฎาคม – เดือนตุลาคม จำนวนปริมาณน้ำฝนเฉลี่ย ในปี 2565 เท่ากับ 73.06 มิลลิเมตรต่อเดือน



ฤดูหนาว เริ่มตั้งแต่เดือนพฤศจิกายน-เดือนกุมภาพันธ์ อากาศหนาวที่สุดในเดือนมกราคม ปี 2564 มีอุณหภูมิต่ำสุด 14 องศาเซลเซียส

1.3.3 ปริมาณน้ำฝน

อำเภอองไกรลาศ จังหวัดสุโขทัย วัดปริมาณน้ำฝนในช่วง 6 ปี (2560-2565) โดยมีปริมาณน้ำฝนมากที่สุดในปี 2560 วัดได้ 1,008 มิลลิเมตร ส่วนฝนตกน้อยที่สุดเกิดขึ้นในปี 2562 วัดได้ 614 มิลลิเมตร ปริมาณน้ำฝนเฉลี่ย 6 ปี วัดได้ 831.26 มิลลิเมตร โดยปริมาณน้ำฝนเฉลี่ยน้อยที่สุดเกิดขึ้นในเดือนมกราคม วัดได้ 2.5 มิลลิเมตร และปริมาณน้ำฝนเฉลี่ยมากที่สุดเกิดขึ้นในเดือนกันยายน วัดได้ 157.03 มิลลิเมตร



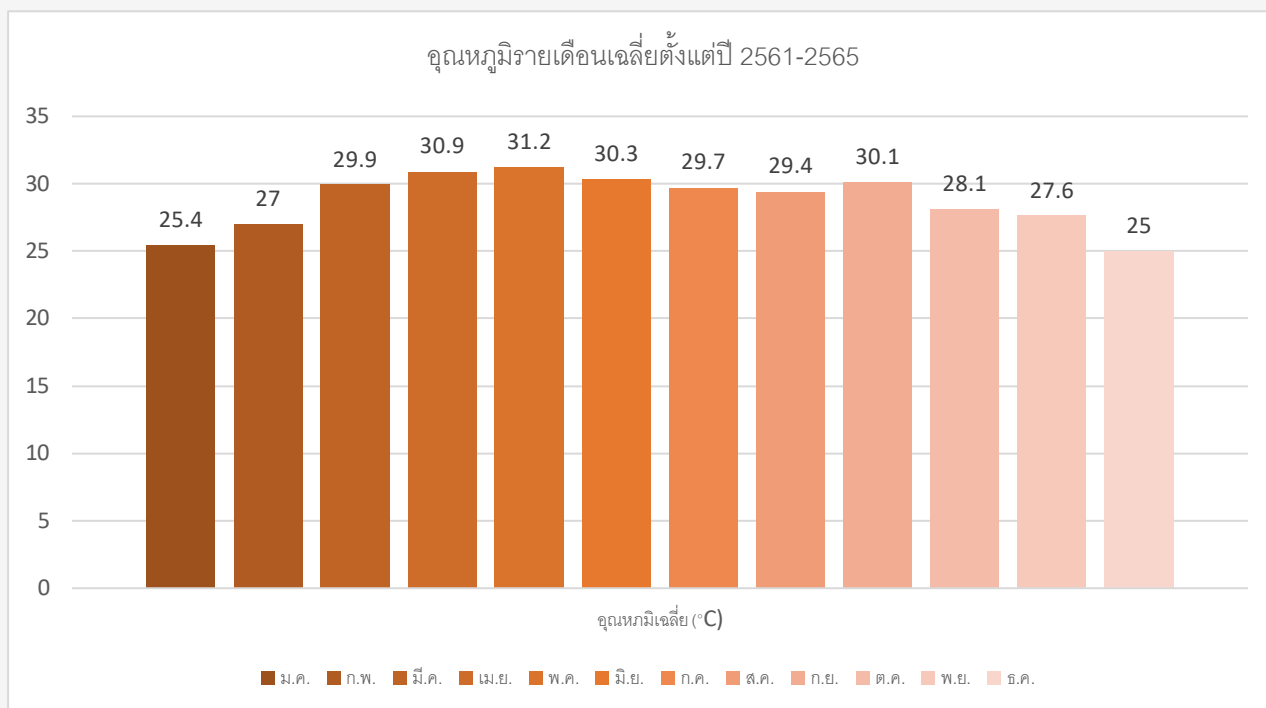
ปริมาณน้ำฝน (มิลลิเมตร) อำเภอองไกรลาศ จังหวัดสุโขทัย													
ปี/ เดือน	ม.ค.	ก.พ.	มี.ค.	เม.ย.	พ.ค.	มิ.ย.	ก.ค.	ส.ค.	ก.ย.	ต.ค.	พ.ย.	ธ.ค.	รวม
2565	1	20	16.1	17.6	115	79.7	173.3	227	126.5	83.2	2.3	15	876.7
2564	1.2	3.4	5.2	11.8	24.5	51.2	117.5	124.6	157	159	97	94	846.40
2563	-	-	-	177.2	62.2	166.5	31	120	231.45	91.8	-	-	880.15
2562	5.5	3.2	3.4	12.4	176	126	121	124	24	11	5	3	614.5
2561	-	3.2	-	26.1	120.2	186.8	36.9	97.4	209.6	81.6	-	-	761.8
2560	7.3	42.2	3.4	33.4	160.8	86.7	153.2	135.3	193.6	163.4	28.7	-	1,008.0
เฉลี่ย 6 ปี	2.5	12	4.68	46.42	109.78	116.15	105.48	138.05	157.03	98.33	22.17	18.67	831.26

ภาพที่ 5 แสดงปริมาณน้ำฝนเฉลี่ยในรอบ 6 ปี ตั้งแต่ปี 2560-2565

(ที่มา: สถานีฝนอำเภอองไกรลาศ, 2565)

1.3.4 อุณหภูมิ

อำเภอองไกรลาค จังหวัดสุโขทัยในปี 2561 ถึง ปี 2565 มีอุณหภูมิเฉลี่ย 28.84 องศาเซลเซียสโดยปี 2564 มีอุณหภูมิสูงสุดเฉลี่ย 36.58 องศาเซลเซียส อุณหภูมิต่ำสุดเฉลี่ย 20.75 องศาเซลเซียส และจากการวัดมีวันที่อุณหภูมิสูงที่สุดในเดือนเมษายน และพฤษภาคม ปี 2562 วัดได้ 41 องศาเซลเซียส อุณหภูมิต่ำสุดอยู่ในเดือนมกราคม ปี 2564 วัดได้ 14 องศาเซลเซียส



อุณหภูมิ(°C)		ม.ค.	ก.พ.	มี.ค.	เม.ย.	พ.ค.	มิ.ย.	ก.ค.	ส.ค.	ก.ย.	ต.ค.	พ.ย.	ธ.ค.	เฉลี่ย
2561	สูงสุด	36	35	37	39	38	35	35	34	36	35	35	36	35.91
	ต่ำสุด	17	20	22	21	23	24	24	24	24	19	19	17	21.16
2562	สูงสุด	34	37	39	41	41	38	34	34	34	33	32	32	35.75
	ต่ำสุด	17	20	21	24	25	24	24	25	24	23	19	17	21.91
2563	สูงสุด	35	36	40	40	40	39	34	34	35	35	34	34	36.33
	ต่ำสุด	15	15	23	21	23	24	24	24	30	22	29	18	22.33
2564	สูงสุด	35	37	39	39	38	38	38	37	35	35	35	33	36.58
	ต่ำสุด	14	17	21	23	24	23	24	23	24	23	19	14	20.75
2565	สูงสุด	35	37	38	40	37	36	36	35	35	35	35	35	36.17
	ต่ำสุด	16	16	19	21	23	22	24	24	24	21	19	14	20.25

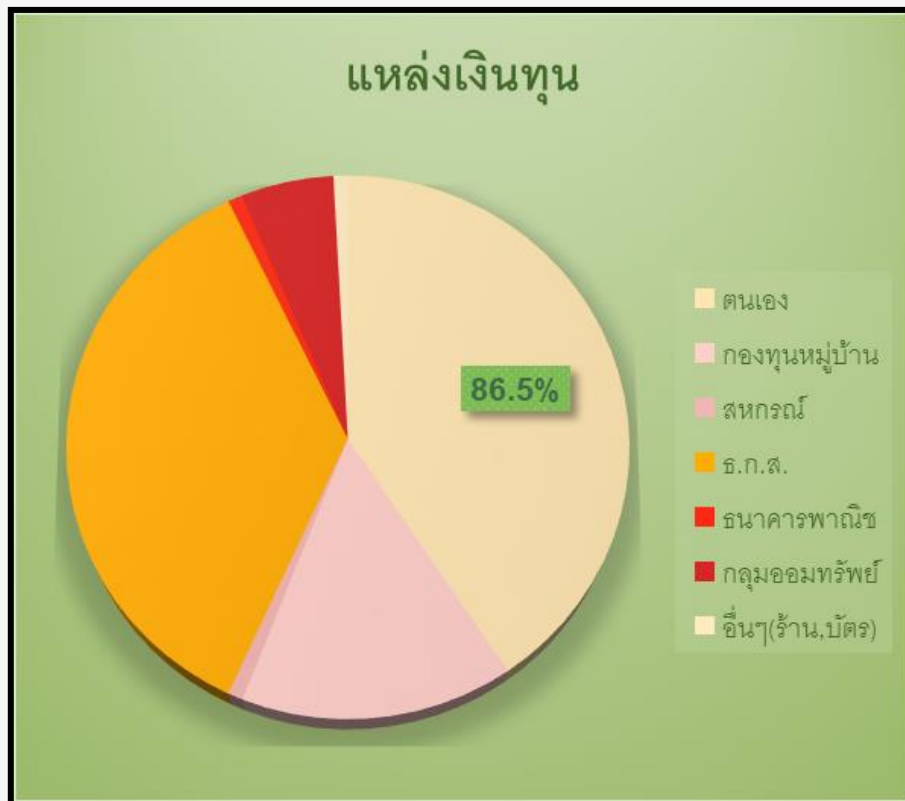
ภาพที่ 6 แสดงค่าอุณหภูมิเฉลี่ยในรอบ 5 ปี ตั้งแต่ ปี พ.ศ. 2561- 2565

(ที่มา: www.accuweather.com)

เกษตรกรร้อยละ 52 มีรายได้ระหว่าง 120,000 – 179,999 บาทต่อปี รองลงมาร้อยละ 22.3 มีรายได้น้อยกว่า 60,000 บาทต่อปี ร้อยละ 21.9 มีรายได้ระหว่าง 60,000 – 119,999 บาทต่อปี ร้อยละ 2.9 มีรายได้ระหว่าง 180,000 – 499,999 บาทต่อปี ร้อยละ 0.58 มีรายได้ระหว่าง 500,000 – 999,999 บาทต่อปี และร้อยละ 0.28 เกษตรกรมีรายได้ 1,000,000 บาทต่อปีขึ้นไป

5) สินเชื่อและภาวะหนี้ของเกษตรกร

เกษตรกร ร้อยละ 86.5 มีแหล่งเงินทุนจากทุนของตนเอง รองลงมา ร้อยละ 76.7 มีแหล่งเงินทุนจาก ธ.ก.ส. ร้อยละ 32.5 มีแหล่งเงินทุนจากกองทุนหมู่บ้าน ร้อยละ 11.7 มีแหล่งเงินทุนจากกลุ่มออมทรัพย์ และร้อยละ 1.8 มีแหล่งเงินทุนจากสหกรณ์ ธนาคารพาณิชย์ แหล่งอื่นๆ ได้แก่ ร้านค้า และบัตรเครดิต ในส่วนของหนี้สิน เกษตรกรร้อยละ 36.76 มีหนี้สินน้อยกว่า 60,000 บาท รองลงมา ร้อยละ 24.11 มีหนี้สินระหว่าง 180,000 – 499,999 บาท ร้อยละ 22.13 มีหนี้สินระหว่าง 60,000 – 119,999 บาท ร้อยละ 7.91 มีหนี้สินระหว่าง 120,000 – 179,999 บาท ร้อยละ 7.11 มีหนี้สินระหว่าง 500,000 – 999,999 บาท และเกษตรกรร้อยละ 1.98 มีหนี้สิน 1,000,000 บาทขึ้นไป



ภาพที่ 9 แสดงสินเชื่อและภาวะหนี้ของเกษตรกรอำเภอองไทรลาค
(ที่มา : สำนักงานเกษตรอำเภอองไทรลาค)

1.6.2 ผลิตภัณฑ์มวลรวมจังหวัดสุโขทัย/ผลิตภัณฑ์มวลรวมเฉลี่ยต่อหัว

ผลิตภัณฑ์มวลรวมจังหวัด (Gross Provincial Product : GPP) ณ ราคาประจำปี ในปีพ.ศ. 2563 เท่ากับ 48,911 ล้านบาท

ผลิตภัณฑ์มวลรวมเฉลี่ยต่อหัว (Per Capita GPP) ณ ราคาประจำปี ในปี พ.ศ. 2563 มีรายได้ต่อคนต่อปีเท่ากับ 80,206 บาท

ตารางที่ 3 แสดงผลิตภัณฑ์มวลรวมจังหวัดสุโขทัย ณ ราคาคงที่ ปี 2559-2563

(ล้านบาท) รายการ	2559	2560	2561	2562	2563
ภาคเกษตร	16,102	18,030	19,127	17,892	16,304
สาขาเกษตรกรรม ป่าไม้ และประมง	16,102	18,030	19,127	17,892	16,304
ภาคนอกเกษตร	30,883	31,542	33,053	33,400	32,607
ภาคอุตสาหกรรม	6,343	5,724	6,155	6,318	5,329
สาขาการทอเหมืองแร่และเหมืองหิน	784	619	548	578	446
สาขาการผลิตอุตสาหกรรม	4,869	4,370	4,862	4,946	4,009
สาขาการไฟฟ้า ก๊าซ และระบบปรับอากาศ	543	552	501	561	608
การประปาและการจัดการของเสีย	147	184	244	233	266
ภาคบริการ	24,540	25,818	26,898	27,082	27,278
สาขาการก่อสร้าง	1,990	1,983	2,236	2,206	2,588
สาขาการขายส่ง การขายปลีก การซ่อมแซมยานยนต์	6,489	6,993	7,402	7,297	6,902
สาขาการขนส่ง และสถานที่เก็บสินค้า	540	642	724	909	917
สาขาที่พักแรมและบริการด้านอาหาร	340	375	425	474	325
ข้อมูลข่าวสารและการสื่อสาร	260	299	338	410	387
สาขาการเงิน และประกันภัย	3,328	3,482	3,605	3,775	3,829
สาขาบริการด้านอสังหาริมทรัพย์ การให้เช่า และบริการธุรกิจ	2,339	2,464	2,629	2,389	2,562
กิจกรรมวิชาชีพวิทยาศาสตร์และ กิจกรรมทางวิชาการ	4	3	5	16	17
กิจกรรมการบริหารและบริการสนับสนุนอื่นๆ	90	99	107	121	49
สาขาการบริหารราชการแผ่นดินและการป้องกันประเทศ รวมทั้งการประกันสังคมภาคบังคับ	1,756	1,795	1,941	2,021	2,084
สาขาการศึกษา	5,061	5,185	4,951	4,853	4,941
สาขาการบริการด้านสุขภาพและงานสังคมสงเคราะห์	1,686	1,816	1,928	1,978	2,064
ศิลปะความบันเทิงและนันทนาการ	124	146	168	199	178
กิจกรรมการบริการด้านอื่นๆ	532	535	439	433	436
ผลิตภัณฑ์มวลรวมจังหวัด (GPP)	46,985	49,572	52,180	51,292	48,911
ผลิตภัณฑ์มวลรวมจังหวัดต่อหัว (บาท)	76,215	80,603	85,074	83,863	80,206
จำนวนประชากร (1,000 คน)	616	615	613	612	610

(ที่มา : สำนักงานคลังจังหวัดสุโขทัย, พ.ศ.2565)

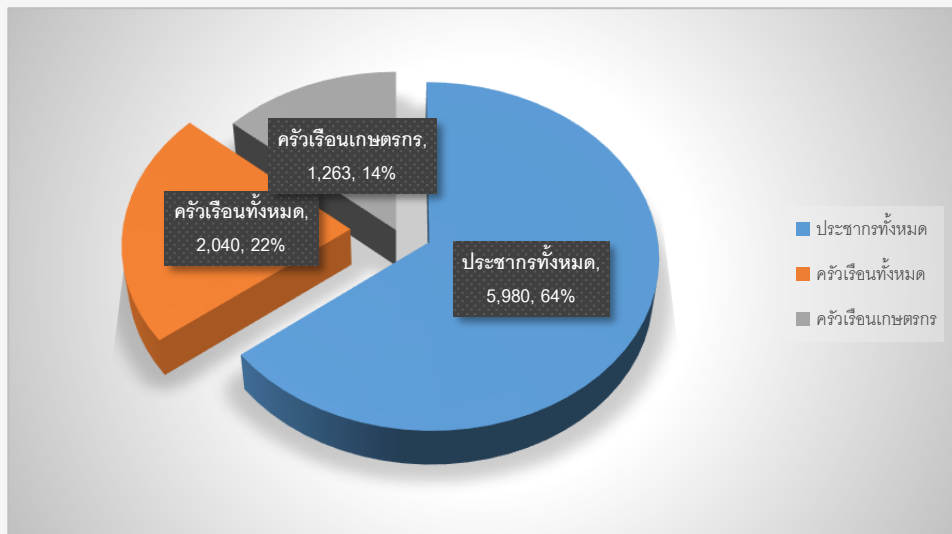
1.6.3 จำนวนครัวเรือน

ตำบลดงเตี้ย อำเภอกงไกรลาศ มีประชากรรวมทั้งสิ้น 5,980 คน จำแนกเป็นชาย 2,895 คน หญิง 3,085 คน มีครัวเรือนทั้งหมด 2,040 ครัวเรือน และมีครัวเรือนเกษตรกรจำนวน 1,809 ครัวเรือน

ตารางที่ 4 แสดงจำนวนครัวเรือนของตำบลดงเตี้ย อำเภอกงไกรลาศ จังหวัดสุโขทัย

หมู่ที่	หมู่บ้าน	ครัวเรือนทั้งหมด	ครัวเรือนเกษตรกร	ประชากร		
				ชาย	หญิง	รวม
1	บ้านโพธิ์หอม	227	135	345	354	699
2	บ้านดงเตี้ย	309	315	384	486	870
3	บ้านดงเตี้ย	144	112	168	219	387
4	บ้านดงยาง	175	149	219	243	462
5	บ้านยางแดน	193	185	263	284	547
6	บ้านวังสะตือ	81	132	96	82	178
7	บ้านดอนสำโรง	318	231	465	494	959
8	บ้านยางมवल	169	134	260	250	510
9	บ้านวังศรีไพร	100	95	152	129	281
10	บ้านเนินมะกอก	164	205	272	283	555
11	บ้านคลองยายนี้	160	116	271	261	532
รวม		2,040	1,809	2,895	3,085	5,980

ที่มา : กรมการปกครอง, พ.ศ.2565



ภาพที่ 10 แสดงจำนวนประชากร ครัวเรือน และครัวเรือนเกษตรกร ตำบลดงเตี้ย อำเภอกงไกรลาศ (ที่มา: กรมการปกครอง, พ.ศ.2565)

1.6.4 การศึกษา

- 1) ศูนย์พัฒนาเด็กเล็ก จำนวน 4 แห่ง ได้แก่
 - ศูนย์พัฒนาเด็กเล็กอบต.ดงเตี้ย หมู่ที่ 7 บ้านดอนสำโรง
 - ศูนย์พัฒนาเด็กเล็กบ้านดงยาง หมู่ที่ 4 บ้านดงยาง
 - ศูนย์พัฒนาเด็กเล็กก่อนเกณฑ์ในวัดดงเตี้ย หมู่ที่ 2 บ้านดงเตี้ย
 - ศูนย์พัฒนาเด็กเล็ก อบต.ดงเตี้ย หมู่ 10 บ้านเนินมะกอก
- 2) โรงเรียนระดับอนุบาล – ประถมศึกษา จำนวน 4 แห่ง ได้แก่
 - โรงเรียนบ้านโพธิ์หอม หมู่ที่ 1 ตำบลดงเตี้ย
 - โรงเรียนบ้านยางแดน หมู่ที่ 5 ตำบลดงเตี้ย
 - โรงเรียนวัดดงยาง หมู่ที่ 4 ตำบลดงเตี้ย
 - โรงเรียนบ้านดอนสำโรง หมู่ที่ 7 ตำบลดงเตี้ย
- 3) โรงเรียนระดับ มัธยมศึกษา (ขยายโอกาส) จำนวน 1 แห่ง ได้แก่
 - โรงเรียนบ้านดงเตี้ย หมู่ที่ 2 ตำบลดงเตี้ย

1.6.5 สาธารณสุข

- 1) สถานพยาบาลของรัฐ ประกอบด้วย โรงพยาบาลส่งเสริมสุขภาพตำบลดงเตี้ย จำนวน 1 แห่ง ตั้งอยู่หมู่ที่ 4 ตำบลดงเตี้ย
- 2) สถานพยาบาลของเอกชน ประกอบด้วย คลินิก จำนวน 1 แห่ง

1.6.6 ศาสนา ประเพณีและวัฒนธรรม

1. การนับถือศาสนา

ศาสนา ประชาชนส่วนใหญ่ นับถือศาสนาพุทธ ประมาณ 99.98 % และ ศาสนาอื่นๆ ประมาณ 0.02 % ประกอบไปด้วยวัด 5 แห่งดังนี้

1. วัดโพธิ์หอม	สถานที่ตั้งบ้านโพธิ์หอม	หมู่ที่ 1
2. วัดดงเตี้ย	สถานที่ตั้งบ้านดงเตี้ย	หมู่ที่ 2
3. วัดดงยาง	สถานที่ตั้งบ้านดงยาง	หมู่ที่ 4
4. วัดใหม่ดอนสำโรง	สถานที่ตั้งบ้านดอนสำโรง	หมู่ที่ 7
5. ที่พักสงฆ์วัดยางมวล	สถานที่ตั้งบ้านยางมวล	หมู่ที่ 8

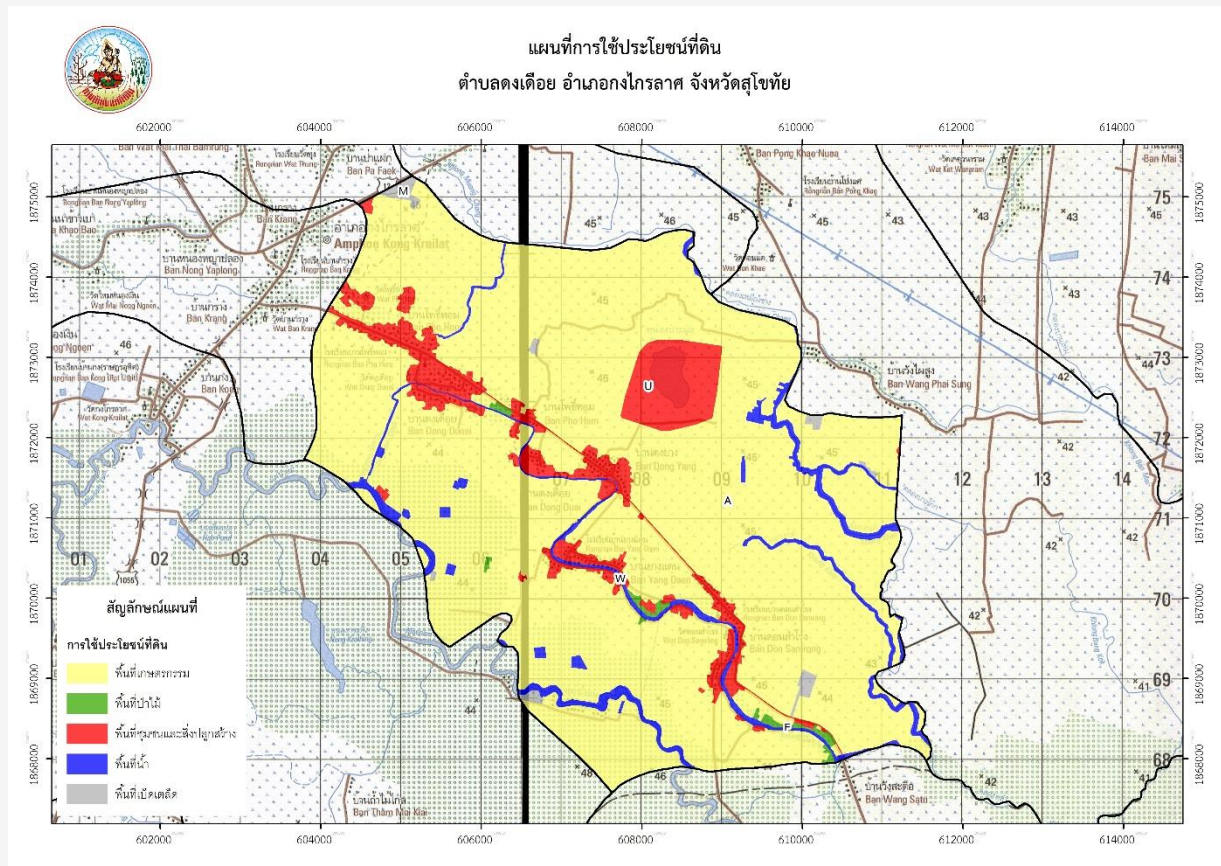
2. วัฒนธรรมท้องถิ่นที่สำคัญ

1. ดงเตี้ยมินิมารathon ณ หนองบึงมูล
2. งานทำบุญตามประเพณี เช่น วันสงกรานต์ วันตรุษไทย วันสารทไทย ประเพณีบวชนาค แต่งงาน การขึ้นบ้านใหม่ เป็นต้น
3. การจักสานไม้ไผ่ดักปลา

1.7 การใช้ประโยชน์ที่ดิน (Land Used)

พื้นที่การใช้ประโยชน์ที่ดิน ตำบลงดต้อย อำเภอกงไกรลาศ ซึ่งส่วนใหญ่เป็นพื้นที่เกษตรกรรม ดังนี้

ประเภท	เนื้อที่ (ไร่)	ร้อยละ
พื้นที่ป่า	88.56	0.38
พืชไร่	2.89	0.01
พื้นที่น้ำ	1,028.62	4.4
ไม้ยืนต้น	6.63	0.03
พื้นที่ชุมชนและสิ่งปลูกสร้าง	2,331.75	9.97
ไม้ผล	76.38	0.33
ทุ่งหญ้าและโรงเรือนเลี้ยงสัตว์	12.6	0.05
พื้นที่นา	19,846.80	84.84



ภาพที่ 11 แผนที่แสดงประเภทการใช้ประโยชน์ที่ดิน อำเภอกงไกรลาศ (ที่มา : กรมพัฒนาที่ดิน)

1.8 ข้อมูลด้านการเกษตรที่สำคัญ/ พืชเศรษฐกิจที่สำคัญ

ตำบลดงเคื่อย อำเภอกงไกรลาศ พื้นที่ปลูกพืชเศรษฐกิจหลัก ได้แก่ ข้าว มีพื้นที่ปลูกมากที่สุดจำนวน 10,813.11 ไร่ รองลงมา คือ ข้าวโพดเลี้ยงสัตว์ มีพื้นที่ปลูกจำนวน 10 ไร่ และพืชอื่นๆ มีพื้นที่ปลูกจำนวน 54.68 ไร่

ตารางที่ 5 แสดงพื้นที่ปลูกพืชเศรษฐกิจที่สำคัญของอำเภอกงไกรลาศ

ข้อมูลพื้นฐานด้านการเกษตร ตำบลป่าแฝก อำเภอกงไกรลาศ จังหวัดสุโขทัย					
หมู่ที่	พื้นที่ทั้งหมด (ไร่)	ข้าว(ไร่)	พืชผัก (ไร่)	พืชอื่นๆ (ไร่)	รวมพื้นที่การเกษตรทั้งหมด (ไร่)
1	3,320	1,317	0.68	-	1318
2	4,028	3,080	0.15	-	3080
3	3,089	904	0.17	-	904
4	4,689	1,105	0.33	-	1105
5	3,360	2,684	0.31	27.25	2712
6	2,866	2,605	5.17	126	2736
7	4,263	3,401	4.05	-	3405
8	2,915	805	5.30	8.25	819
9	2,964	1,178	56.69	-	1235
10	4,153	2,007	0.38	-	2007
11	1,767	855	0.1	4.34	859
รวม	37,414	19,941	73	166	20,180

ที่มา : สำนักงานเกษตรอำเภอกงไกรลาศ, พ.ศ.256

บทที่ 2

การวิเคราะห์สถานการณ์การเกษตรของตำบลงิ้ว

2.1 ข้อมูลประกอบการวิเคราะห์พื้นที่ของตำบลงิ้ว

2.1.1 สถานการณ์การเกษตรในพื้นที่

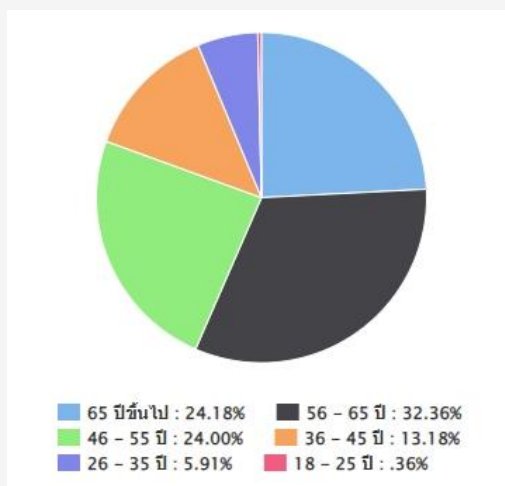
1) เกษตรกร

(1) ครัวเรือนเกษตรกร

ตำบลงิ้ว อำเภอกงไกรลาศ จังหวัดสุโขทัย จำนวน ครัวเรือน โดยมีหัวหน้าครัวเรือน เกษตรกร อายุระหว่าง 46 – 55 ปี จำนวน 449 ครัวเรือน คิดเป็นร้อยละ 32.36 รองลงมาอายุระหว่าง 65 ปี ขึ้นไป คิดเป็นร้อยละ 24.18 และอายุระหว่าง 46 - 55 ปีขึ้นไป คิดเป็นร้อยละ 24.00 ตามลำดับ ตารางที่ 8 แสดงหัวหน้าครัวเรือนจำแนกตามอายุ ตำบลงิ้ว อำเภอกงไกรลาศ จังหวัดสุโขทัย

ช่วงอายุ (ปี)	ครัวเรือน	ร้อยละ
65 ปีขึ้นไป	266	24.18
56 - 65 ปี	356	32.36
46 - 55 ปี	264	24.00
36 - 45 ปี	145	13.18
26 - 35 ปี	65	5.91
18 - 25 ปี	4	0.36
รวม	1,100	100

ที่มา : ทะเบียนเกษตรกรสำนักงานเกษตรอำเภอกงไกรลาศ พ.ศ. 2565



ภาพที่ 12 แสดงหัวหน้าครัวเรือนเกษตรกรจำแนกตามอายุ ตำบลงิ้ว

(ที่มา : ทะเบียนเกษตรกร,สำนักงานเกษตรอำเภอกงไกรลาศ,2565)

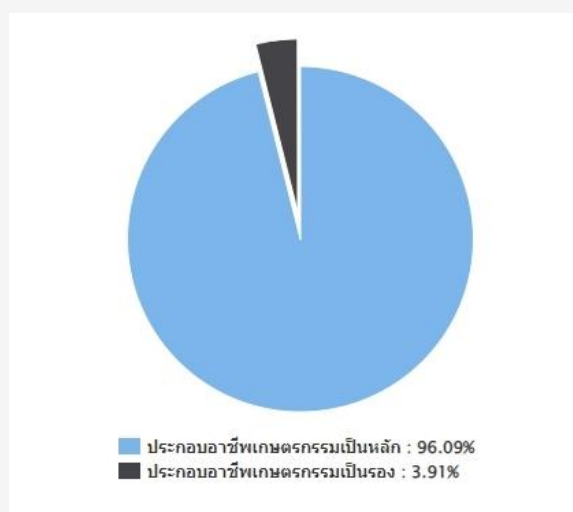
2) ลักษณะการประกอบอาชีพ

ตำบลดงเตี้ย อำเภอกงไกรลาศ มีเกษตรกรที่ประกอบอาชีพหลักส่วนใหญ่เป็นการประกอบอาชีพเกษตรกรรม เป็นหลัก จำนวน 1,057 ครัวเรือน คิดเป็นร้อยละ 96.09 และประกอบอาชีพเกษตรกรรมเป็นรอง จำนวน 53 ครัวเรือน คิดเป็นร้อยละ 3.91

ตารางที่ 9 แสดงลักษณะการประกอบอาชีพเกษตรกร ตำบลดงเตี้ย อำเภอกงไกรลาศ จังหวัดสุโขทัย

ลักษณะการประกอบอาชีพ	ครัวเรือน	ร้อยละ
ประกอบอาชีพเกษตรกรรมเป็นหลัก	1,057	96.09
ประกอบอาชีพเกษตรกรรมเป็นรอง	43	3.91

ที่มา : ทะเบียนเกษตรกร สำนักงานเกษตรอำเภอกงไกรลาศ



ภาพที่13 แสดงลักษณะการประกอบอาชีพเกษตรกรตำบลดงเตี้ย อำเภอกงไกรลาศ จังหวัดสุโขทัย

(ที่มา : ทะเบียนเกษตรกร,สำนักงานเกษตรอำเภอกงไกรลาศ,2565)

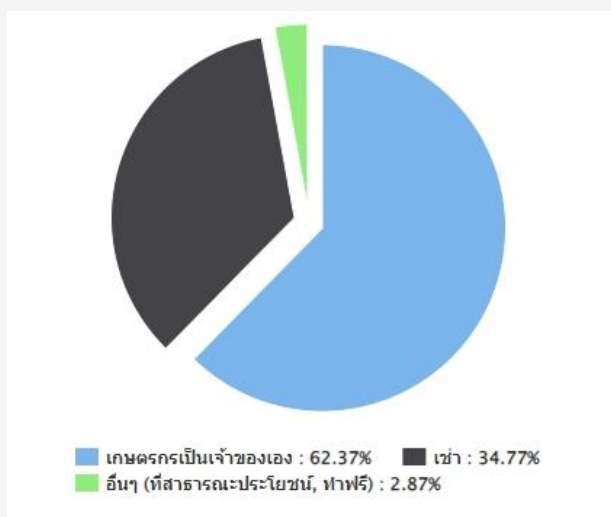
3) ลักษณะการถือครองที่ดิน

ลักษณะการถือครองที่ดินของเกษตรกรตำบลดงเตี้ย ส่วนใหญ่เกษตรกรเป็นเจ้าของเอง จำนวน 870 ครัวเรือน เนื้อที่ 24,329 ไร่ รองลงมาคือเช่าที่ดิน จำนวน 485 ครัวเรือน เนื้อที่ 11,208 ไร่

ตารางที่ 10 แสดงลักษณะการถือครองที่ดินของเกษตรกรตำบลดงเตี้ย อำเภอองไกรลาศ จังหวัดสุโขทัย

ลักษณะการถือครอง	ครัวเรือน	เนื้อที่ (ไร่)
เกษตรกรเป็นเจ้าของเอง	870	24,329
เช่า	485	11,208
อื่นๆ (ที่สาธารณะประโยชน์, ทำฟรี)	40	469
รวม	1,052	36,006

ที่มา : สำนักงานเกษตรอำเภอองไกรลาศ, พ.ศ. 2565



ภาพที่ 14 แสดงลักษณะการถือครองที่ดินของเกษตรกรตำบลดงเตี้ย อำเภอองไกรลาศ จังหวัดสุโขทัย

(ที่มา : ทะเบียนเกษตรกร,สำนักงานเกษตรอำเภอองไกรลาศ,2565)

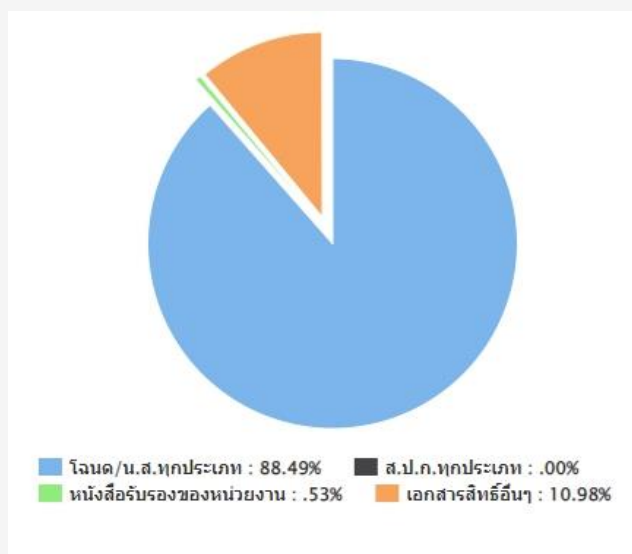
4) ประเภทเอกสารสิทธิ์ (เฉพาะเกษตรกรเป็นเจ้าของ)

เกษตรกรตำบลงดเต็ย มีการถือครองที่ดินแบบเอกสารสิทธิ์ประเภทโฉนด จำนวน 838 ครัวเรือน คิดเป็นร้อยละ 88.49% รองลงมาคือเอกสารสิทธิ์ไม่มี จำนวน 104 ครัวเรือน คิดเป็นร้อยละ 10.98% หนังสือรับรองของหน่วยงาน จำนวน 5 ครัวเรือน คิดเป็นร้อยละ 0.53% และสุดท้าย สปก.ทุกประเภท จำนวน 0 ครัวเรือน คิดเป็นร้อยละ 0.0% ตามลำดับ

ตารางที่ 11 แสดงลักษณะประเภทเอกสารสิทธิ์ตำบลงดเต็ย อำเภอกงไกรลาศ จังหวัดสุโขทัย

ประเภทเอกสารสิทธิ์ (ครัวเรือน)				รวม
โฉนด/น.ส.ทุกประเภท	ส.ป.ก. ทุกประเภท	หนังสือรับรองของหน่วยงาน	ไม่มีเอกสารสิทธิ์	
838	0	5	104	870

ที่มา : <http://www.aiu.doe.go.th/พ.ศ. 2565>



ภาพที่ 15 แสดงลักษณะประเภทเอกสารสิทธิ์ตำบลงดเต็ย อำเภอกงไกรลาศ จังหวัดสุโขทัย

(ที่มา : ทะเบียนเกษตรกร,สำนักงานเกษตรอำเภอกงไกรลาศ,2565)

2.1.2 องค์กรและสถาบันเกษตรกร

1) กลุ่มเกษตรกร/สถาบัน

ตำบลดงเตี้ย อำเภอกงไกรลาศ มีกลุ่มส่งเสริมอาชีพ 1 กลุ่ม (กลุ่มส่งเสริมอาชีพการเกษตรผู้เพาะเลี้ยงปลาหมอชุมพร) มีสมาชิก 10 ราย กลุ่มแม่บ้านเกษตรกร 1 กลุ่ม (กลุ่มแม่บ้านเกษตรกรเย็บผ้าบ้านวังศรีไพร) สมาชิก 10 ราย กลุ่มยุวเกษตรกร 1 กลุ่ม (กลุ่มยุวเกษตรกรโรงเรียนบ้านดงเตี้ย) สมาชิก 10 ราย และกลุ่มวิสาหกิจชุมชน 7 แห่ง สมาชิก 69 ราย ได้แก่ วิสาหกิจชุมชนเลี้ยงโคกระบือตำบลดงเตี้ย, วิสาหกิจชุมชนกลุ่มเพาะเลี้ยงปลาหมอชุมพร, วิสาหกิจชุมชนโค กระบือ ดงเตี้ย, วิสาหกิจชุมชนกลุ่มเย็บผ้าบ้านวังศรีไพร, วิสาหกิจชุมชนกลุ่มคนเลี้ยงกบบ้านดอนสำโรง, วิสาหกิจชุมชนขนมหวานคลองยายนี้, วิสาหกิจชุมชนหัตถกรรมไม้ไผ่ดงเตี้ย

ตารางที่ 10 แสดงจำนวนและสมาชิกสถาบันเกษตรกรอำเภอกงไกรลาศ จังหวัดสุโขทัย

ตำบล	กลุ่มส่งเสริมอาชีพ		กลุ่มแม่บ้านเกษตรกร		กลุ่มยุวเกษตรกร		วิสาหกิจชุมชน		สหกรณ์		กลุ่มเกษตรกร	
	กลุ่ม	สมาชิก (ราย)	กลุ่ม	สมาชิก (ราย)	กลุ่ม	สมาชิก (ราย)	แห่ง	สมาชิก (ราย)	แห่ง	สมาชิก (ราย)	กลุ่ม	สมาชิก (ราย)
ดงเตี้ย	1	10	1	10	1	10	7	69	-	-	-	-

(ที่มา : สำนักงานเกษตรอำเภอกงไกรลาศ, 2565)

2) ศูนย์เรียนรู้และเครือข่าย

ตำบลดงเตี้ย มีแหล่ง/ศูนย์เรียนรู้และบริการด้านการเกษตร มีศูนย์เรียนรู้การเพิ่มประสิทธิภาพการผลิตสินค้าเกษตร (ศพก.เครือข่าย) จำนวน 1 ศูนย์ และศูนย์ถ่ายทอดเทคโนโลยีการเกษตรประจำตำบล

ตารางที่ 13 แสดงจำนวนแหล่ง/ศูนย์เรียนรู้และบริการด้านการเกษตร อำเภอกงไกรลาศ จังหวัดสุโขทัย

ตำบล	ศพก.	ศพก. เครือข่าย	ศจช.	ศดปช.	ศบกด.	ศูนย์เรียนรู้เศรษฐกิจ			ศูนย์ถ่ายทอดเทคโนโลยี ด้านการ
						กษ.	ปศุ	ปฐวีร	
ดงเตี้ย	-	1	-	-	1	-	-	-	-

(ที่มา : สำนักงานเกษตรอำเภอกงไกรลาศ ,2565)

3) อาสาสมัครเกษตร

ตำบลดงเตี้ย อำเภอกงไกรลาศ มีอาสาสมัครเกษตร จำนวน 37 คน เกษตรหมู่บ้าน จำนวน 17

ตารางที่ 14 แสดงข้อมูลอาสาสมัครเกษตรตำบลดงเตี้ย อำเภอกงไกรลาศ จังหวัดสุโขทัย

ตำบล	หน่วยงาน /อาสาสมัครเกษตร (ราย)								
	อาสาสมัคร ฝนหลวง	ครูบัญชี อาสา	ประมง อาสา	อาสา ปศุสัตว์	หมอดิน อาสา	เกษตร หมู่บ้าน	สหกรณ์	เศรษฐกิจ การเกษตร	อาสาสมัคร ปฏิรูปที่ดิน
ดงเตี้ย	-	-	5	2	12	17	1	-	-

(ที่มา : <https://asa-center.doe.go.th/> กรมส่งเสริมการเกษตร), 2565

ตารางที่ 13 แสดงข้อมูลอาสาสมัครเกษตร ตำบลป่าแฝก อำเภอกงไกรลาศ จังหวัดสุโขทัย

ลำดับที่	ชื่อ-สกุล	หมู่	ตำบล	ตำแหน่ง	หมายเหตุ
1	นางสาวกรรณิการ์ เชาวทัต	1	ดงเตี้ย	เกษตรหมู่บ้าน	อกม.
2	นางสาวเพยา ช่วยคิด	1	ดงเตี้ย	อาสาปศุสัตว์	
3	นายชิน ช่วยคิด	1	ดงเตี้ย	หมอดินอาสา	
4	นางวาสนา เสือมัน	1	ดงเตี้ย	เกษตรหมู่บ้าน	
5	นายเทิน ทิพวัน	2	ดงเตี้ย	หมอดินอาสา	
6	นางสำราญ มีหนู	2	ดงเตี้ย	เกษตรหมู่บ้าน	อกม.
7	นางสำรวย อินทรสูตร	2	ดงเตี้ย	หมอดินอาสา	
8	นายสุพรรณ กลิ่นลูกอิน	3	ดงเตี้ย	หมอดินอาสา	
9	นางอำพร อยู่คง	3	ดงเตี้ย	เกษตรหมู่บ้าน	อกม.
10	นายสมชาย อยู่คง	3	ดงเตี้ย	เกษตรหมู่บ้าน	
11	นายชูป ทองอิน	4	ดงเตี้ย	อาสาปศุสัตว์,เกษตรหมู่บ้าน	
12	นายจุม พุ่มน้อย	4	ดงเตี้ย	หมอดินอาสา	
13	นายอาทิตย์ ถาวร	4	ดงเตี้ย	เกษตรหมู่บ้าน	อกม.
14	นายณรงค์ พุ่มน้อย	5	ดงเตี้ย	เกษตรหมู่บ้าน	อกม.
15	นายชาญ ทองกรณ์	5	ดงเตี้ย	หมอดินอาสา	

ลำดับที่	ชื่อ-สกุล	หมู่	ตำบล	ตำแหน่ง	หมายเหตุ
16	นางสาวนัฐธิดา วุ่นอ่อน	6	ดงเดือย	เกษตรหมู่บ้าน	อกม.
17	นายบุญศรี วงศ์วัฒน์	6	ดงเดือย	หมอดินอาสา	
18	นางสาวพินใจ นุ่มมีศรี	6	ดงเดือย	เกษตรหมู่บ้าน	
19	นายวิรัตน์ เม่นหมอก	7	ดงเดือย	ประมงอาสา	
20	นางสาวพยัพ มั่นใจ	7	ดงเดือย	เกษตรหมู่บ้าน	อกม.
21	นางเราะะ ตัวงใจจิต	7	ดงเดือย	หมอดินอาสา	
22	นายมานอช เพ็งมน	7	ดงเดือย	ประมงอาสา	
23	นายวิโรจ อัมพวัน	8	ดงเดือย	เกษตรหมู่บ้าน	อกม.
24	นางดาวลอย อยู่คง	8	ดงเดือย	หมอดินอาสา	
25	นายจตุรงค์ มณฑาทอง	8	ดงเดือย	เกษตรหมู่บ้าน	
26	นายสุจินดา สมบูรณ์	9	ดงเดือย	เกษตรหมู่บ้าน	อกม.
27	นายประจักษ์ ดิจริง	9	ดงเดือย	หมอดินอาสา	
28	นายนิรันด ทรัพย์สิน	9	ดงเดือย	ประมงอาสา	
29	นายกฤษตินันท์ อัมพะวัน	9	ดงเดือย	ประมงอาสา	
30	นายวิเชียร บุญแจ้ง	9	ดงเดือย	ประมงอาสา	
31	นางสาววิรัตน์ โตนา	10	ดงเดือย	เกษตรหมู่บ้าน	อกม.
32	นางนันทา หนูหริ่ง	10	ดงเดือย	อาสาสมัครสหกรณ์	
33	นายเผย แก้วเถื่อน	10	ดงเดือย	หมอดินอาสา	
34	นายวิโรจ ปิ่นทอง	10	ดงเดือย	เกษตรหมู่บ้าน	
35	นางสาวปราถนา บุญทอง	11	ดงเดือย	เกษตรหมู่บ้าน	อกม.
36	นายสง่า ยิ้มประดิษฐ์	11	ดงเดือย	หมอดินอาสา	
37	นางเราะะ ตัวงใจจิต	7	ดงเดือย	หมอดินอาสา	

(ที่มา : <https://asa-center.doae.go.th/> กรมส่งเสริมการเกษตร), 2565

4) ประชาชนชาวบ้าน

ตำบลดงเตี้ย อำเภอกงไกรลาศ มีประชาชนชาวบ้านภายใต้โครงการเกษตรตามแนวทฤษฎีใหม่ โดยยึดปรัชญาเศรษฐกิจพอเพียง ซึ่งการดำเนินการโครงการได้คัดเลือกประชาชนชาวบ้านเป็นผู้ดำเนินการ ถ่ายทอดองค์ความรู้ตามวิถีของประชาชนแต่ละคน ซึ่งในตำบลดงเตี้ย อำเภอกงไกรลาศ มีประชาชนชาวบ้าน จำนวน 2 คน

ตารางที่ 15 แสดงข้อมูลประชาชนชาวบ้านตำบลดงเตี้ย อำเภอกงไกรลาศ จังหวัดสุโขทัย

ตำบล	ชื่อ - สกุล	ที่อยู่
ดงเตี้ย	นายกัญตินันท์ อัมพะวัน	หมู่ที่ 9 ตำบลดงเตี้ย
	นายเสกสรร ทิพวัน	หมู่ที่ 10 ตำบลดงเตี้ย

(ที่มา : สำนักงานเกษตรอำเภอกงไกรลาศ, 2565)

5) ศูนย์เรียนรู้การเพิ่มประสิทธิภาพการผลิตสินค้าเกษตร

ชื่อศูนย์: ศูนย์เรียนรู้การเพิ่มประสิทธิภาพการผลิตสินค้าเกษตรเครือข่าย หมู่ที่ 9 ตำบลดงเตี้ย จังหวัดสุโขทัย

ประเภทศูนย์ : ศูนย์เรียนรู้เศรษฐกิจพอเพียง/ เกษตรทฤษฎีใหม่/เกษตรผสมผสาน

สถานที่ตั้ง : บ้านวังศรีไพร หมู่ที่ 9 ตำบลดงเตี้ย อำเภอกงไกรลาศ จังหวัดสุโขทัย

พิกัด : X 610715 Y 1867782 Zone 47

ชื่อประธาน : นายกัญตินันท์ อัมพะวัน

เบอร์โทรศัพท์ : 09-5641-4338

เทคโนโลยีเด่นของศูนย์ : เป็นแหล่งเรียนรู้การเลี้ยงปลาและการขยายพันธุ์ปลา

การนำไปใช้ประโยชน์ : 1. การเลี้ยงปลาหมอชุมพร

2. การจัดการตลาดสินค้าเกษตร

หลักสูตรการเรียนรู้ : การเลี้ยงปลาและการขยายพันธุ์ปลา

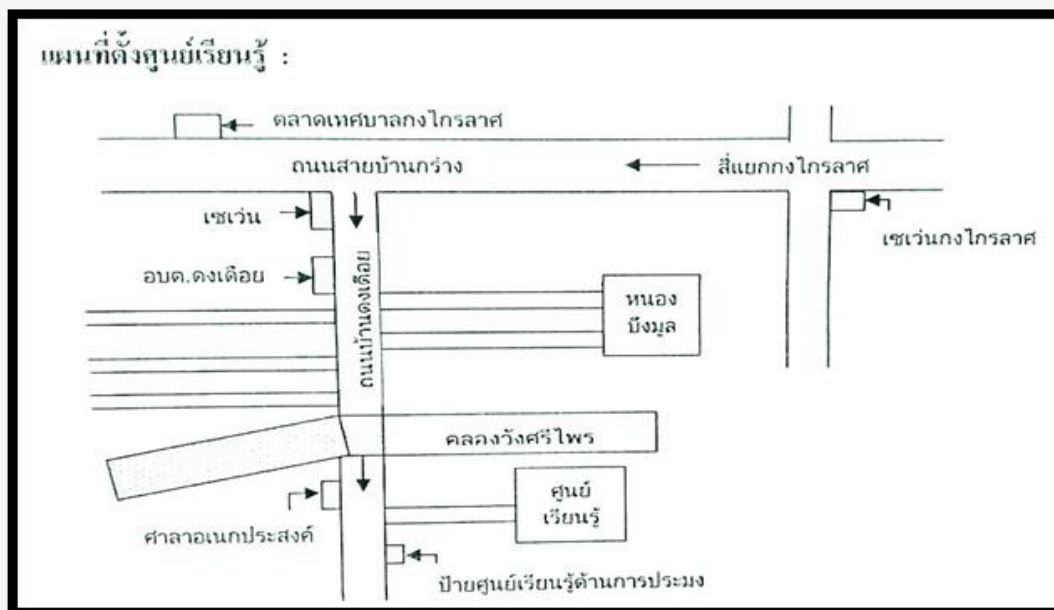
ฐานเรียนรู้ที่ 1. การเลี้ยงเพื่อเป็นอาชีพหลักและอาชีพเสริม

ฐานเรียนรู้ที่ 2. การเพาะขยายพันธุ์ปลาโดยใช้สารสังเคราะห์

ฐานเรียนรู้ที่ 3. วิธีการแปลงเพศปลาให้เป็นเพศเมียโดยใช้สารสังเคราะห์

ฐานเรียนรู้ที่ 4. การคัดแยกลูกปลาตามขนาดที่กำหนดเพื่อนำไปเลี้ยงเพื่อการตลาด

หรือจำหน่ายลูกพันธุ์ปลา



ภาพที่ 16 แสดงที่ตั้งศูนย์เรียนรู้การเพิ่มประสิทธิภาพการผลิตสินค้าเกษตรเครือข่าย
(ที่มา : สำนักงานเกษตรอำเภอกองโกรลาค, 2565)

(4) กลุ่มเกษตรกรแปลงใหญ่

แปลงใหญ่ปลาหมอชุมพร ตำบลดงเดือย อำเภอกองโกรลาค จังหวัดสุโขทัย จำนวนสมาชิก 41 ราย
จำนวนพื้นที่ 60.25 ไร่



แปลงเรียนรู้ :

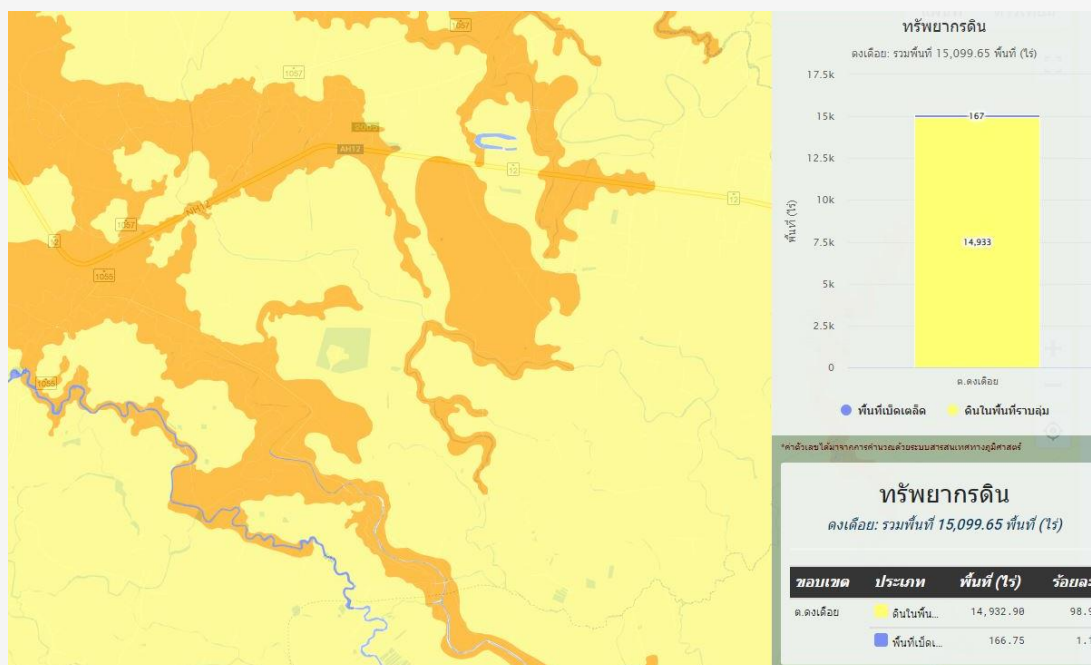


ภาพที่ 17 แสดงแผนผัง ศพก.เครื่องช่วย แปลงใหญ่ปลาหมอดงเดี่ยว อำเภอกงไกรลาศ จังหวัดสุโขทัย
(ที่มา : สำนักงานเกษตรอำเภอกงไกรลาศ, 2565)

4) ศักยภาพพื้นที่/ทรัพยากรการเกษตร

1) ทรัพยากรดิน

ตำบลดงเตี้ย อำเภอกงไกรลาศ มีพื้นที่ดินเป็นพื้นที่ราบลุ่ม 14,932.90 ไร่ และพื้นที่เบ็ดเตล็ด 166.75 ไร่

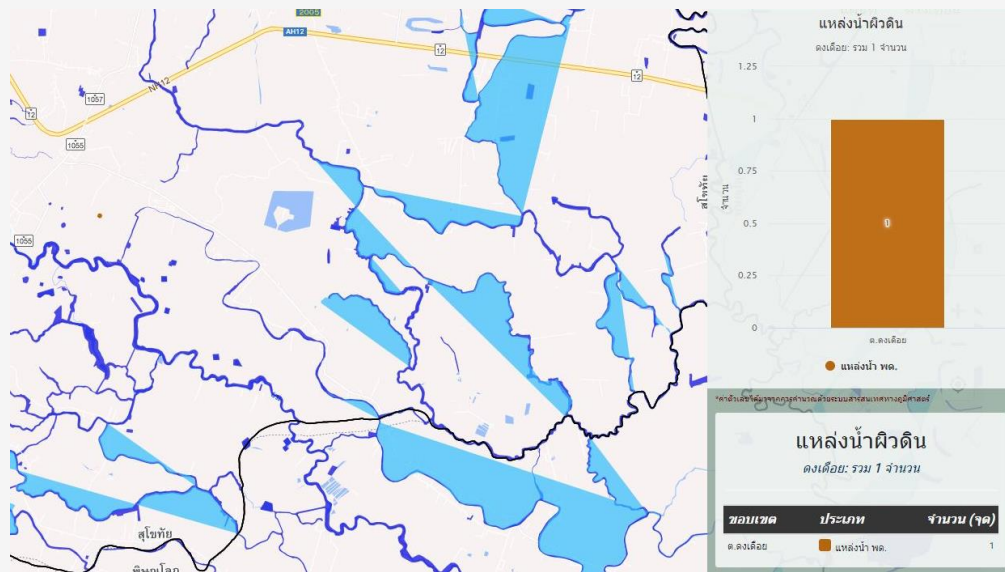


ภาพที่ 18 แสดงพื้นที่ทรัพยากรดิน อำเภอกงไกรลาศ จังหวัดสุโขทัย

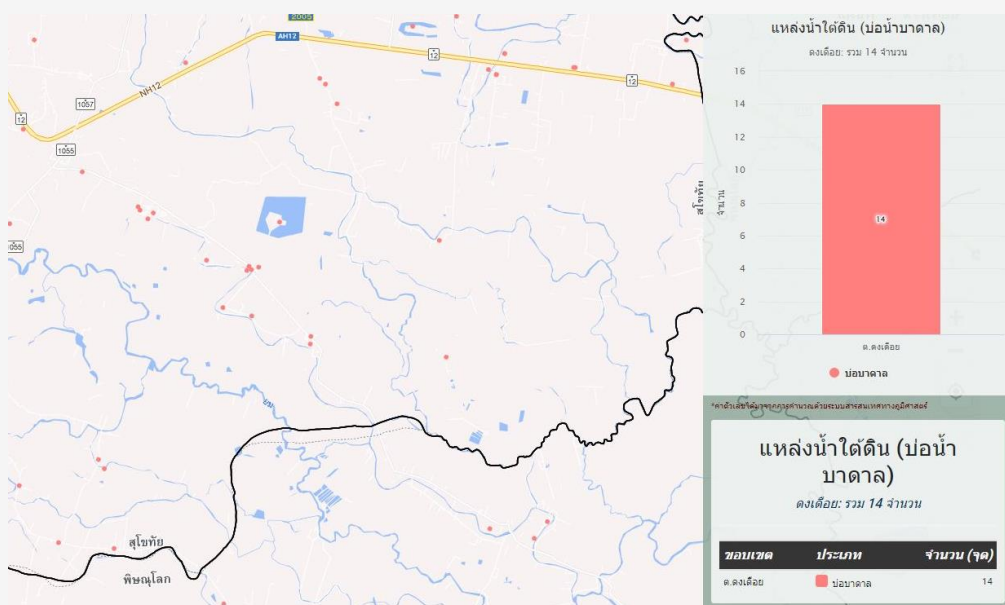
(ที่มา : สถานีพัฒนาที่ดินสุโขทัย,2565)

2) ทรัพยากรน้ำ

ตำบลดงเตี้ยอยู่ในเขตชลประทาน มีปริมาณน้ำเพียงพอในการทำการเกษตร แต่ในฤดูฝนเป็นพื้นที่รับน้ำโครงการบางระกำโมเดล(พิษณุโลก) ผันน้ำชลประทานมาให้เขตอำเภอกงไกรลาศ จังหวัดสุโขทัย ได้แก่ ตำบลบ้านใหม่สุขเกษม, ตำบลกกแรต, ตำบลดงเตี้ย, ตำบลไกรกลาง และบางส่วนของตำบลไกรนอก แหล่งน้ำบนผิวดินประกอบไปด้วย คลอง 8 แห่ง ได้แก่ คลองตาแจ้ว คลองดงเตี้ย คลองหนองรี คลองบ้านใหม่ คลองเหมืองช้าง คลองยายนี้ คลองไล่ไก่เข้าหนองบึงมูล คลองใหม่ และหนอง 18 แห่ง ได้แก่ หนองลูกปลา หนองกุ่มบาน หนองทางควาย หนองสำโรงใต้ หนองหมาน่า หนองตาเซ็ด หนองบึงมูล หนองรี หนองบังคูก หนองนกแขวก หนองสำโรงเหนือ หนองบัวใหญ่ หนองปรือพนม หนองช้างเล็ก หนองช้างใหญ่ หนองปู หนองสนามบินเก่า หนองบอน ซึ่งรับน้ำจากแม่น้ำยมสายเก่า และสายใหม่ นอกจากนี้ยังมีแหล่งน้ำได้ผิวดินที่เกษตรกรสร้างหรือขุดขึ้นเอง ได้แก่ บ่อบาดาลจำนวน 14 บ่อ



ภาพที่ 19 แสดงแหล่งน้ำผิวดิน อำเภองกรลาค จังหวัดสุโขทัย
(ที่มา:กรมทรัพยากรน้ำบาดาล, 2565)



ภาพที่ 20 แสดงแหล่งน้ำใต้ดิน อำเภองกรลาค จังหวัดสุโขทัย
(ที่มา:กรมทรัพยากรน้ำบาดาล, 2565)

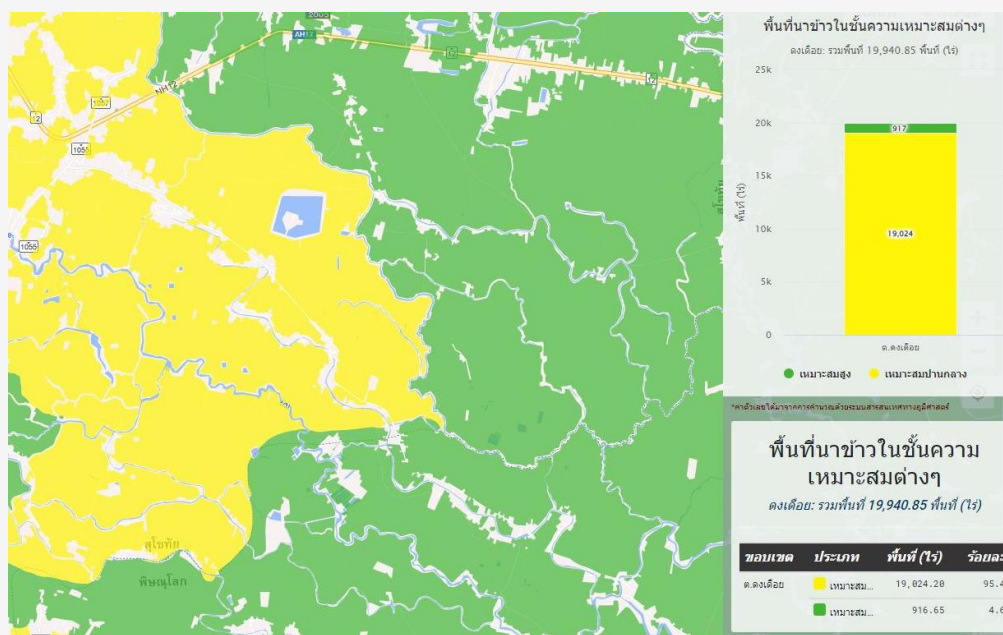
2.2 สินค้าเกษตรที่สำคัญ

ชนิดสินค้าข้าว

1) พื้นที่เหมาะสม/ไม่เหมาะสม

(1) เขตความเหมาะสม

ตำบลดงเดือย มีพื้นที่ที่เหมาะสมสำหรับปลูกข้าว ทั้งหมด จำนวน 19,940.85 ไร่ แบ่งเป็นพื้นที่ที่มีความเหมาะสมสูง (S1) จำนวน 916.65 ไร่ คิดเป็นร้อยละ 4.6, ความเหมาะสม ปานกลาง (S2) จำนวน 19,024.20 ไร่ คิดเป็นร้อยละ 95.4



ภาพที่ 21 แสดงเขตความเหมาะสม(พื้นที่ศักยภาพ)สำหรับการปลูกข้าว ตำบลดงเดือย อำเภอกงไกรลาศ
(ที่มา : <https://agri-map-online.moac.go.th/>, 2565)

2) สถานการณ์ใช้เทคโนโลยีการผลิต

(1) การใช้พันธุ์ดี

การใช้พันธุ์ดี ควรเป็นพันธุ์ข้าวที่บริสุทธิ์ มีความงอกไม่ต่ำกว่า 80% ส่วนใหญ่ที่เกษตรกรใช้พันธุ์ พิษณุโลก 2, สุพรรณบุรี 1, กข 31, กข 47, กข 57 และกข 71 เป็นต้น อัตราการใช้ 20 กก./ไร่

(2) การเตรียมดิน

การเตรียมดินควรทำการไถตะ ๑ ครั้ง และไถแปร เพื่อทำให้ดินแตกละเอียดพอสมควรอีก ๒ ครั้ง แล้วคราดเอาหญ้าออก สำหรับในพื้นที่ที่เป็นดินเหนียว การคราดครั้งสุดท้าย จะต้องทำให้ดินแตกเป็นเทือกโคลนด้วย เพราะจะทำให้ต้นข้าวเจริญเติบโต และตั้งตัวได้รวดเร็ว รากจะเดินหาอาหารได้สะดวก ขณะที่กำลังปักดำ ระดับน้ำในนาควรมีประมาณ ๕ เซนติเมตร เพื่อจะได้ช่วยประคองไม่ให้ต้นพับ หลังจากที่ได้ไถตะ

และเก็บวัชพืชออกแล้ว เพราะเป็นดินทราย มีอินทรีย์วัตถุต่ำและดินตกตะกอนเร็ว ทำให้ดินเกาะตัวเป็นพื้นแข็ง หลังจากการไถแล้วหนึ่งวัน จนทำให้ยากแก่การปักดำ การที่จะปรับปรุงดิน ให้เหมาะกับการปลูกข้าวนั้น การไถกลบตอซังและฟางข้าวทุกครั้งหลังการเกี่ยวข้าว และทำนาครั้งต่อไป ควบคู่กับการหมักดิน ด้วยน้ำหมักชีวภาพ 5 ลิตร ต่อไร่ เพื่อเพิ่มจุลินทรีย์ในดินช่วยย่อยสลายเศษข้าวและวัชพืชลดลง การใช้น้ำหมักจะกระตุ้นวัชพืชและข้าววัชพืชให้งอกก่อนทำเทือก ควรปรับที่นาให้สม่ำเสมอเพื่อประโยชน์ของการใช้น้ำควบคุมวัชพืชอย่างมีประสิทธิภาพพลที่ได้รับ ดินมีความอุดมสมบูรณ์ ข้าวตอบสนองต่อการใช้ปุ๋ยเคมีต้นข้าวแข็งแรงลดปัญหาวัชพืชและข้าววัชพืช

(3) การปลูก

การทำนาหว่านน้ำตามที่จะให้ได้ผลดีนั้น จะต้องปรับพื้นที่นาให้สม่ำเสมอ มีคันนาล้อมรอบ และสามารถควบคุมน้ำได้ การเตรียมดินก็ปฏิบัติเช่นเดียวกับการเตรียมดินในนาดำ หลังการเก็บเกี่ยวข้าวแล้ว ควรปล่อยให้เมล็ดข้าวที่ร่วงหล่นในนามีเวลางอกเป็นต้นข้าว เพื่อลดปัญหาข้าวเรื้อ หรือข้าววัชพืชในนา แล้วจึงไถตะ แล้วปล่อยน้ำเข้าพอให้ดินชุ่มอยู่เสมอ ประมาณ 5-10 วัน เพื่อให้เมล็ดวัชพืช งอกขึ้นมาเป็นต้นอ่อนเสียก่อน จึงปล่อยน้ำเข้านา แล้วทำการไถแปรและคราด หรือใช้ลูกทุบ จะช่วยทำลายวัชพืชได้ หากทำเช่นนี้ 1-2 ครั้ง หรือมากกว่านั้น โดยทิ้งระยะห่างกันประมาณ 4-5 วัน หลังจากไถตะไถแปร และคราดเสร็จเรียบร้อยแล้ว ชังน้ำไว้ประมาณ 3 สัปดาห์ เพื่อให้ลูกหญ้าที่เป็นวัชพืชน้ำ เช่น ผักตบชวา ขาเขียด หัวทรงกระเทียม ผักปอดและกกเล็ก เป็นต้น งอกเสียก่อน จึงคราดให้ละเอียดอีกครั้งหนึ่ง ลูกหญ้าจะหลุดลอยไปติดคันนาได้ทางลม ก็จะสามารถข้อนออกได้หมด เป็นการทำลายวัชพืชวิธีหนึ่ง เมื่อคราดแล้วจึงระบายน้ำออกและปรับเทือกให้สม่ำเสมอ สำหรับผู้ใช้ลูกทุบหรืออีชุก ย่ำฟางข้าวให้จมลงไปดินแทนการไถ หลังจากย่ำแล้วควรเอาน้ำแช่ไว้ ให้ฟางเน่าเปื่อยจนหมดความร้อนเสียก่อน อย่างน้อย 3 อาทิตย์ แล้วจึงย่ำใหม่ เพราะแก๊สที่เกิดจากการเน่าเปื่อยของฟางจะเป็นอันตรายต่อต้นข้าว จะทำให้รากข้าวดำไม่สามารถหาอาหารได้ หลังจากนั้นจึงระบายน้ำออกเพื่อปรับเทือก

(4) ระบบการให้น้ำ

น้ำในนาหลังจากปลูกข้าวแล้ว ควรควบคุมระดับน้ำให้อยู่ประมาณ 5 เซนติเมตร เพราะน้ำในระดับนี้ เพียงพอต่อความต้องการของต้นข้าว เพื่อคุมวัชพืชไม่ให้งอกมาแย่งปุ๋ย และยังสามารถละลายปุ๋ยที่เข้มข้นให้เจือจาง กระจายได้พอเหมาะไปทั่วแปลง แต่หากน้ำมีมากเกินไปจะทำให้ปุ๋ยเจือจาง ระบายไปกับน้ำเมื่อถูกแสงแดด และเมื่อต้นข้าวออกรวงได้แล้วประมาณ ๒ สัปดาห์ จะต้องไขน้ำออกจากนา ให้หมดเพื่อทำให้เมล็ดแก่พร้อมที่จะเก็บเกี่ยวได้ใน ขณะที่ดินนานั้นแห้ง ทำให้สะดวกแก่การเข้าไปเก็บเกี่ยว การขาดน้ำในระยะการเจริญเติบโตของข้าว นอกจากจะทำให้ต้นข้าวไม่เจริญเติบโตแล้ว ยังทำให้เกิดมีวัชพืชจำนวนมากด้วย

(5) การดูแลรักษา

การทำนาหว่านน้ำตาม จะต้องมีการดูแลให้ต้นข้าวงอกดีโดยพิจารณาถึง

1.1 พันธุ์ข้าว การใช้พันธุ์ข้าวนาปีซึ่งมีลำต้นสูง ควรจะทำการหว่านข้าวให้ล่า ให้อายุข้าว

จากหว่านถึงออกดอกประมาณ 70-80 วัน เนื่องจากความยาวแสงจะลดลง จะทำให้ต้นข้าวเตี้ยลง เนื่องจากถูกจำกัดเวลาในการเจริญเติบโตทางต้นและทางใบ ทำให้ต้นข้าวแข็งขึ้นและไม่ล้มง่าย สำหรับข้าวที่ไม่ไวแสงหรือข้าวนาปรังไม่มีปัญหา เพียงแต่กระษะให้เก็บเกี่ยวในระยะฝนทิ้งช่วง หรือหมดฝน หรือหลีกเลี่ยงไม่ให้ข้าวบางพันธุ์ เช่น ปทุมธานี 1 ออกดอกในฤดูหนาว เป็นต้น

1.2 ระดับน้ำ การจะผลผลิตข้าวให้ได้ผลผลิตสูงการควบคุมระดับน้ำเป็นสิ่งสำคัญ โดยเฉพาะ

ตั้งแต่เริ่มหว่านจนข้าวแตกกอ ระดับน้ำไม่ควรเกิน 5 เซนติเมตร เมื่อข้าวแตกกอเต็มที่ ระดับน้ำอาจเพิ่มสูงขึ้นได้ เพื่อจะได้ไม่ต้องสูบน้ำบ่อยๆ แต่ไม่ควรเกิน 10 เซนติเมตร เพราะถ้าระดับน้ำสูงจะทำให้ต้นข้าวที่แตกกอเต็มที่แล้ว เพิ่มความสูงของต้น และความยาวของใบ โดยไม่ได้ประโยชน์อะไร เป็นเหตุให้ต้นข้าวล้ม เกิดการทำลายของโรคและแมลงได้ง่าย

(6) การใส่ปุ๋ย

การใส่ปุ๋ยเป็นอาหารพืชที่ต้นข้าวต้องการมากสำหรับ การเจริญเติบโต โดยเฉพาะดินนาที่มีความอุดมสมบูรณ์ต่ำ จะต้องมีการใส่ปุ๋ยในดินนั้น เพื่อต้นข้าวจะได้แข็งแรง แตกกอมาก และให้ผลผลิตสูง ควรใส่ปุ๋ยทั้งในแปลงกล้า และแปลงปักดำ ตลอดถึงพื้นที่นาที่ปลูกแบบหว่าน ธาตุอาหารที่ต้นข้าวต้องการปุ๋ยมาก ได้แก่ ไนโตรเจน ฟอสฟอรัส และโพแทสเซียม เพราะ ฉะนั้น ปุ๋ยข้าวจะต้องมีธาตุเหล่านี้จำนวนมาก การใส่ ปุ๋ยควรแบ่งออกเป็น 2 ครั้ง คือ ครั้งแรก ก่อนตก กล้า ปัก ดำ ซึ่งเรียกว่าปุ๋ยรองพื้น ให้ใส่ปุ๋ยอินทรีย์ปริมาณ 50 กิโลกรัมต่อไร่ ร่วมกับปุ๋ยเคมี 16-20-0 สำหรับดินเหนียว หรือ 16-16-8 สำหรับดินทราย ปริมาณ 15 กิโลกรัมต่อไร่ และครั้งที่ 2 ก่อนออกรวง ซึ่งเรียกว่า ปุ๋ยแต่งหน้า ให้ใส่ปุ๋ยยูเรีย 10 กิโลกรัมต่อไร่

(7) การเก็บเกี่ยว

เมล็ดข้าวที่นวดฝัดทำความสะอาดแล้วควรตากให้มีความชื้นประมาณ 14% จึงนำเข้าเก็บในยุ้งฉาง ยุ้งฉางที่ดีควรมีลักษณะดังต่อไปนี้

1. อยู่ในสภาพที่มีอากาศถ่ายเทได้สะดวก การใช้ลวดตาข่ายกั้นให้มีร่องระบายอากาศ กลาง

ยุ้งฉางจะช่วยให้การถ่ายเทอากาศดียิ่งขึ้น คุณภาพเมล็ดข้าวจะคงสภาพดีอยู่นาน

2. อยู่ใกล้บริเวณบ้านและติดถนน สามารถขนส่งได้สะดวก
3. เมล็ดข้าวที่จะเก็บไว้ทำพันธุ์ ต้องแยกจากเมล็ดข้าวบริโภค โดยอาจบรรจุกระสอบ มีป้าย

บอกวันบรรจุและชื่อพันธุ์แยกไว้ส่วนใดส่วนหนึ่งในยุ้งฉาง เพื่อสะดวกในการขนย้ายไปปลูก

4. ก่อนนำข้าวเข้าเก็บรักษา ควรตรวจสอบสภาพยุ้งฉางทุกครั้ง ทั้งเรื่องความสะอาดและสภาพ

ของยุ้งฉาง ซึ่งอาจมีร่องรอยของหนูกัดแทะจนทำให้หนักสามารถรอดเข้าไปจิกกินข้าวได้ รูหรือร่องต่าง ๆ ที่ปิดไม่สนิทเหล่านี้ต้องได้รับการซ่อมแซมให้เรียบร้อยก่อน

(8) การปฏิบัติหลังการเก็บเกี่ยว

ระยะเวลาในการเก็บเกี่ยวข้าวมีความสำคัญต่อคุณภาพของข้าวเป็นอย่างมาก คือถ้าเก็บเกี่ยวเร็วเกินไป จะทำให้ได้เมล็ดข้าวที่มีน้ำหนักเบา เพราะมีการสะสมแป้งไม่เต็มที่ คุณภาพสีของเมล็ดต่ำเนื่องจากเมล็ดยังมีสีเขียว อ่อน และหักป่นง่าย แต่ถ้าเก็บเกี่ยวช้าเกินไปจะทำให้เกิดปัญหาข้าวร่วงหล่นในนาเพราะข้าวแห้งกรอบ นก หนู และแมลงเข้าทำลาย คุณภาพสีไม่ดี เพราะเมล็ดแตกร้าว เมล็ดงอกในนา เป็นต้น ดังนั้นระยะเวลาในการเก็บเกี่ยวข้าวจึงมีความสำคัญมากเพราะส่งผลต่อคุณภาพข้าวที่เก็บเกี่ยวได้ แต่เนื่องจากชาวนาส่วนใหญ่มีพื้นที่นาจำนวนมากและแรงงานในภาคการเกษตรลดลงจึงทำให้ชาวนาจำเป็นต้องใช้เครื่องจักรกลมาช่วยในการเก็บเกี่ยวเพื่อให้สามารถเก็บเกี่ยวผลผลิตได้ทันเวลา ปัจจุบันเครื่องเก็บเกี่ยวข้าวที่มีพัฒนาในปัจจุบันมีอยู่ 3 แบบหลักๆ คือ เครื่องเกี่ยววางราย เครื่องเกี่ยวนวดแบบรูด และเครื่องเกี่ยวนวด ใช้ได้ดีกับข้าวที่มีลำต้นตั้งตรงหรือต้นล้มไม่มากและดินอยู่ในสภาพแห้ง แต่มีค่าซ่อมแซมและบำรุงรักษาสูงประมาณ 7.28-13.25% ของราคาแรกซื้อ นอกจากนี้ยังเกี่ยวได้ฟางยาวทำให้มัดฟ่อนและนวดยาก การเก็บรวมรวมเพื่อมัดฟ่อนทำได้ลำบาก ต้องทำงานยุ่งยากหลายขั้นตอน ส่วนเครื่องเกี่ยวนวดแบบรูด เป็นเครื่องที่เก็บเกี่ยวโดยไม่ตัดลำต้น แต่จะรูดเอาเมล็ดพืชออกจากรวงในขณะที่ลำต้นอยู่ในพื้นที่ มีการทำงานสองขั้นตอน คือ การรูดเมล็ดและรวบรวม และการนวดพร้อมทำความสะอาดข้าวโดยเครื่องนวดข้าว ข้อดีคือเครื่องสามารถรูดเมล็ดได้เกือบทั้งหมด (99.85%) ปริมาณฟางและสิ่งเจือปนที่เข้าไปในเครื่องน้อย แต่มีข้อเสียคืออุปกรณ์ที่ทำหน้าที่รวบรวมเมล็ดทำหน้าที่ได้ไม่ดี จึงทำให้มีการสูญเสียเนื่องจากเมล็ดร่วงหล่นมากถึง 23.45% และที่นิยมใช้มากที่สุดในปัจจุบันคือ เครื่องเกี่ยวนวด ซึ่งเป็นเครื่องจักรที่มีการรวมขั้นตอนของการเกี่ยวนวดและทำความสะอาดไว้ในเครื่องเดียวกัน มีการทำงานเบ็ดเสร็จในตัวเอง

(9) การป้องกันกำจัดโรคและแมลงศัตรู

สภาพอากาศในแต่ละปีมักจะมี ความแตกต่างกัน ส่งผลให้การระบาดของโรคและแมลงในแต่ละปีไม่แน่นอนตามไปด้วย โดยทั่วไปแล้ว ข้าวที่ปลูกในพื้นที่สูงมักจะถูกคัดเลือกพันธุ์โดยธรรมชาติ ซึ่งทำให้ได้พันธุ์ที่มีความต้านทานต่อโรคและแมลงของแต่ละท้องถิ่น โรคที่สำคัญของข้าวที่สูง ได้แก่ โรคไหม้ โรคใบวง แต่ไม่พบการระบาดที่รุนแรงทุกปี ส่วนแมลงที่สำคัญ ได้แก่ เพลี้ยกระโดดหลังขาว และเพลี้ยกระโดดสีน้ำตาล ดูดกินน้ำเลี้ยงจากต้นข้าว ซึ่งจะระบาดในช่วงกลางเดือนสิงหาคมถึงต้นเดือนกันยายน ความรุนแรงของแต่ละปีจะต่างกันตามสภาพอากาศ หากความกดอากาศสูงหรือมวลอากาศหนาวแผ่ปกคลุมพื้นที่ในช่วงปลายเดือนสิงหาคมการระบาดมักจะไม่รุนแรง หากมีการระบาดในข้าวนา ข้าวจะถูกทำลายในระยะแตกกอแต่จะสามารถฟื้นตัวได้ ส่วนในข้าวไร่ การระบาดของเพลี้ยกระโดดหลังขาวจะตรงกับระยะข้าวสร้างรวงหรือตั้งท้อง ทำให้ข้าวไร่ได้รับผลกระทบจากการระบาดของแมลงดังกล่าวมากกว่าข้าวนาที่สูง ซึ่งอาจถึงขั้นทำให้ไม่สามารถเก็บเกี่ยวผลผลิตได้เลย การป้องกันทำได้โดยใช้พันธุ์ที่มีความต้านทานหรือปลูกให้เร็วขึ้นกว่าเวลาปกติ ซึ่งเป็นการหลีกเลี่ยงการระบาดของแมลงได้ หรือปลูกพืชที่มีกลิ่นฉุนบริเวณแปลงนา เพื่อไล่แมลง เช่น ดาวเรือง ตะไคร้หอม การป้องกันโดยคลุกเมล็ดพันธุ์กับหนอนตายอยากปน สามารถป้องกันมดและแมลงใต้ดินได้ แต่เกษตรกรนิยมปลูกโดยใช้เมล็ดพันธุ์เพิ่มขึ้นเพื่อป้องกันความเสียหาย

4) ปฏิทินการเพาะปลูกข้าว

เกษตรกรในตำบลดงเตี้ย อำเภอองไทรลาค มีการปลูกข้าว ดังนี้

ชื่อสินค้า	ม.ค.	ก.พ.	มี.ค.	เม.ย.	พ.ค.	มิ.ย.	ก.ค.	ส.ค.	ก.ย.	ต.ค.	พ.ย.	ธ.ค.
ข้าว												
ข้าวนาปี												
-ช่วงการปลูก				←	←	←	←	←	←	←	←	←
-ช่วงการเก็บเกี่ยว								▽	▽			▽
ข้าวนาปรัง												
-ช่วงการปลูก	←	←	←	←	←	←	←	←	←	←	←	←
-ช่วงการเก็บเกี่ยว											△	△

(ที่มา : สำนักงานเกษตรอำเภอองไทรลาค, 2564)

สัญลักษณ์ ←→ ช่วงฤดูปลูก △ ปลูกสูงสุด
 ←→ ช่วงฤดูเก็บเกี่ยว ▽ เก็บเกี่ยวสูงสุด

ภาพที่ 22 แสดงปฏิทินการเพาะปลูกข้าว อำเภอองไทรลาค จังหวัดสุโขทัย

(ที่มา : สำนักงานเกษตรอำเภอองไทรลาค,2565)

5) ต้นทุนการผลิตข้าว

ต่ำบลดงเต็อย อำเภอกงไกรลาศ ต้นทุนการผลิตข้าว โดยพื้นที่ในเขตชลประทานมีต้นทุนข้าว เป็นเงิน 5,200 บาท และพื้นที่นอกเขตชลประทานมีต้นทุนข้าว เป็นเงิน 4,800 บาท

ตารางที่ 15 แสดงต้นทุนการผลิตข้าว ปี 2565/66 อำเภอกงไกรลาศ จังหวัดสุโขทัย

รายการ	ในเขตชลประทาน		นอกเขตชลประทาน		หมายเหตุ	
	บาท	สต.	บาท	สต.		
ค่าวัสดุ						
ค่าเมล็ดพันธุ์	650		650			
ค่าหว่านโรละ	60		60			
ปุ๋ยเคมี						
-สูตร 16-20-0	565		565			
-สูตร 46-0-0	675		675			
ค่าอื่น ๆ						
-ค่าฮอร์โมนอาหารเสริม	180		180			
-ค่าสารเคมีกำจัดวัชพืช	200		200			
-ค่าสารเคมีกำจัดศัตรูพืช	200		300			
-ค่าน้ำมันเชื้อเพลิง	500		800			
ค่าแรงงานจ้าง						
-ค่าไถ	450		450			
-ค่าหว่านปุ๋ย 2 ครั้ง	120		120			
-ค่าฉีดสารเคมีวัชพืช	100		100			
-ค่าฉีดสารเคมีศัตรูพืช 2 ครั้ง	100		100			
-ค่ารถเกี่ยว	500		500			
-ค่าเช่าที่นา	500		500			
รวมค่าใช้จ่ายทั้งสิ้น	4,800		5,200			
ผลผลิตเฉลี่ยต่อไร่ (กก./ไร่)	753		800			
รายได้ที่ขายได้ (บาท/กก.)	8	00	8	20		
รายได้ต่อไร่	6,024	00	6,560	00		
กำไรสุทธิ	1,224	00	1,360	00		

(ที่มา : สำนักงานเกษตรอำเภอกงไกรลาศ , 2565)

6) สถานการณ์การตลาด/วิธีการตลาด

สถานการณ์ราคาข้าวของอำเภอองไกรลาศ ราคาข้าวอยู่ในภาวะทรงตัวถึงราคาลดลง ขึ้นอยู่กับคุณภาพ ผลผลิต และปริมาณผลผลิตที่ออกสู่ตลาด และสภาพอากาศ ซึ่งถ้าอากาศครึ้มฝนตกราคาข้าวจะถูก ซึ่งข้าวเปลือกส่วนใหญ่เมื่อเก็บเกี่ยวแล้วจะนำไปขายที่ท่าข้าวเลยไม่มีการตากข้าว เนื่องจากเกษตรกรไม่มีลานตากข้าว ทำให้คุณภาพของข้าวตกต่ำลง

(1) วิธีการตลาด

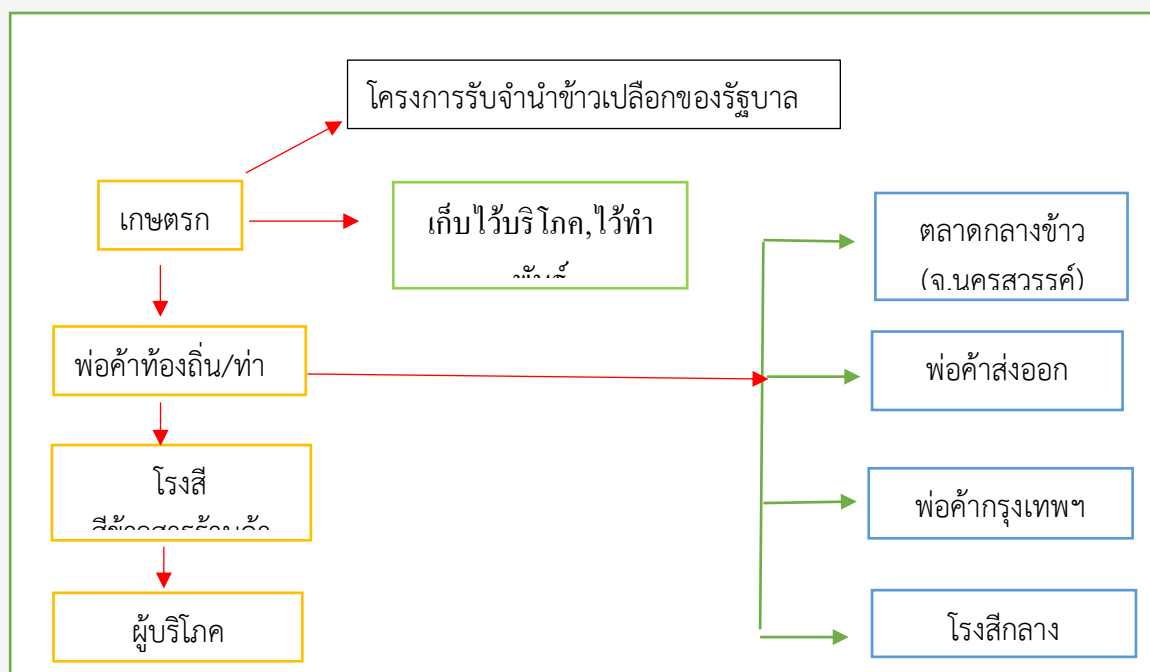
ผลผลิตข้าวเปลือกที่เกษตรกรผลิตได้ประมาณ 90 % เกษตรกรจะนำผลผลิตไปจำหน่าย

ให้กับพ่อค้าและท่าข้าวท้องถิ่น มีบางส่วนที่เกษตรกรเก็บไว้บริโภคในครัวเรือนและเกษตรกรบางรายก็จะเข้าร่วมโครงการรับจำนำข้าวเปลือกของรัฐบาลที่เปิดดำเนินการ

1.1 ระดับไร่นา เกษตรกรนำข้าวเปลือกไปขายให้กับท่าข้าวที่จะรับซื้อ มีพ่อค้ามารับซื้อและเข้าร่วมโครงการฯของรัฐบาล

1.2 ระดับท้องถิ่น จุดที่พ่อค้าที่ท่าข้าวรับซื้อข้าวเปลือกจากเกษตรกร นำข้าวเปลือกที่ซื้อไปขายให้กับพ่อค้าท้องถิ่นที่มีโกดังเก็บข้าวเปลือกเพื่อนำส่งขายในตลาดกลางกรุงเทพฯ บางส่วนสี่เป็นข้าวสารจำหน่าย

1.3 ระดับภูมิภาค เป็นการซื้อขายระหว่างพ่อค้าในระดับท้องถิ่นจะนำข้าวเปลือกไปขายที่ตลาดกลางอำเภอพยุหะคีรี จังหวัดนครสวรรค์ หรือโรงสีในภาคกลาง

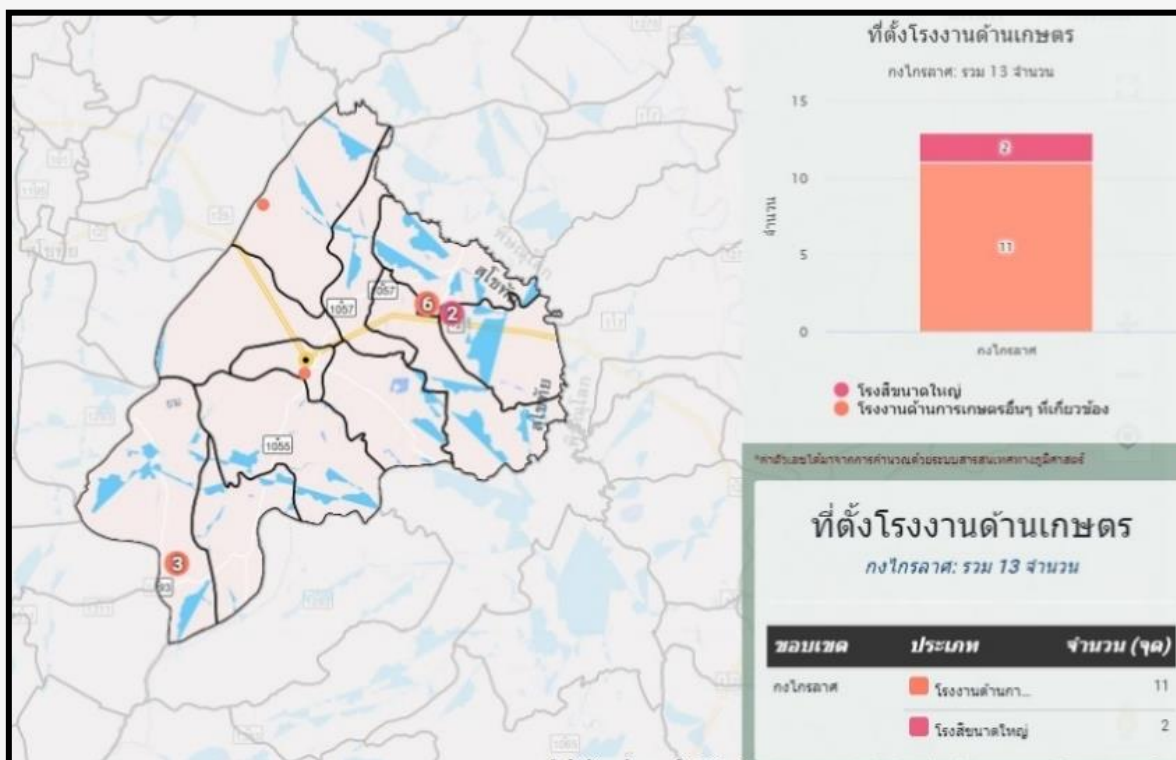


ภาพที่ 23 แสดงวิธีการตลาดซื้อขายข้าวเปลือก อำเภอองไกรลาศ จังหวัดสุโขทัย
(ที่มา : สำนักงานเกษตรอำเภอองไกรลาศ,2565)

(2) แหล่งรับซื้อผลผลิต/ โรงงานแปรรูป

ตำบลดงเดือย อำเภอกงไกรลาศ จังหวัดสุโขทัย ไม่มีแหล่งรับซื้อในพื้นที่ แต่จะขายผลผลิตบริเวณข้างเคียง มีแหล่งรับซื้อผลผลิต จำนวน 4 แห่ง และ โรงงานแปรรูป จำนวน 13 แห่ง ดังนี้

- แหล่งรับซื้อผลผลิต จำนวน 4 แห่ง ได้แก่ สหกรณ์การเกษตร จำนวน 3 แห่ง และ ลานตากและแหล่งรับซื้อทางเกษตร 1 แห่ง
- โรงงานด้านการเกษตร จำนวน 13 แห่ง ได้แก่ โรงสีขนาดใหญ่ จำนวน 2 แห่ง และ โรงงานอื่น ๆ จำนวน 11 แห่ง



ภาพที่ 24 แสดงแหล่งรับซื้อผลผลิตทางการเกษตรอำเภอกงไกรลาศ จังหวัดสุโขทัย

(ที่มา : สำนักงานเกษตรอำเภอกงไกรลาศ,2565)

7) เกษตรกรต้นแบบในพื้นที่

ตำบลดงเดือย อำเภอกงไกรลาศ มีเกษตรกรที่เป็นต้นแบบในพื้นที่ โดยมีเกษตรกรที่เป็น Smart Farmer ต้นแบบด้านข้าว จำนวน 5 ราย

องค์ความรู้ทักษะความชำนาญ

เกษตรกรมีความรู้ ความชำนาญ องค์ความรู้ในเทคโนโลยีการผลิต ที่มีความโดดเด่น ดังนี้

ตารางที่ 21 แสดง Smart Farmer ต้นแบบในการผลิตข้าว อำเภอองไกรลาศ จังหวัดสุโขทัย

ที่	ชื่อ - สกุล	หมู่	ตำบล	อำเภอ	ปีที่เริ่ม	สาขา
1	อาทิพย์ ถาวร	4	ดงเดือย	องไกรลาศ	2563	ทำนา
2	นางสาวณัฐริตา วุ่นอ่อน	6	ดงเดือย	องไกรลาศ	2563	ทำนา
3	นายณรงค์ พุ่มน้อย	5	ดงเดือย	องไกรลาศ	2564	ทำนา
4	น.ส อำพร อยู่คง	3	ดงเดือย	องไกรลาศ	2564	ทำนา
5	นายรังสรรค์ ชาวลุ่มบัว	8	ดงเดือย	องไกรลาศ	2565	ทำนา

(ที่มา : สำนักงานเกษตรอำเภอองไกรลาศ, 2565)

2.2 ประเด็นปัญหา สภาพของปัญหาแนวทางการแก้ไข

ตารางที่ 16 แสดงประเด็นปัญหา สภาพของปัญหาแนวทางการแก้ไข

ปัญหาและกลุ่มของปัญหา	สภาพของปัญหา	แนวทางการแก้ไข	หมู่บ้านและตำบลเป้าหมาย (พื้นที่/ชุมชน ที่ประสบปัญหา)	ความสำคัญเร่งด่วน
<p>ด้านพื้นที่และทรัพยากร</p> <p>1. ดินมีความอุดมสมบูรณ์ต่ำ</p>	เกษตรกรทำนาตลอดเวลาไม่มีการพักนา ทำให้ดินมีสภาพค่อนข้างแน่น ขาดความอุดมสมบูรณ์ มีธาตุอาหารในดินต่ำ	ให้ความรู้เกษตรกรในเรื่องการปรับปรุงบำรุงดิน การไถกลบตอซังข้าว โดยไม่เผา และการปลูกปอเทืองเพื่อไถกลบ	ตำบลดงเดือย	ด่วน
<p>ด้านการผลิตสินค้าและการตลาด</p> <p>1. ต้นทุนการผลิตสูง</p>	ต้นทุนการผลิตสูงจากการขึ้นราคาของปุ๋ย สารเคมี ค่าแรงที่สูงขึ้น และขาดอำนาจในการต่อรองในการซื้อปัจจัยการผลิต	<p>1. ส่งเสริมการใช้ปุ๋ยตามธรรมชาติ เช่น ปุ๋ยหมัก น้ำหมัก สารชีวภัณฑ์</p> <p>2. ส่งเสริมการใช้เทคโนโลยีที่เหมาะสม และทุนแรง เช่น เครื่องหยอดเมล็ดข้าว เครื่องเกี่ยวข้าว เป็นต้น</p> <p>3. ส่งเสริมการรวมกลุ่มในรูปแบบแปลงใหญ่เพื่ออำนาจต่อรองราคา</p>	ตำบลดงเดือย	ปานกลาง

ปัญหาและกลุ่มของปัญหา	สภาพของปัญหา	แนวทางการแก้ไข	หมู่บ้านและตำบลเป้าหมาย (พื้นที่/ชุมชน ที่ประสบปัญหา)	ความสำคัญเร่งด่วน
<p>ด้านการผลิตสินค้าและการตลาด</p> <p>1. ราคาขายต่ำ ไม่สามารถต่อรองได้</p>	<p>เนื่องจากเป็นการผลิตรายบุคคล จะขายตามท่าข้าวในพื้นที่ใกล้เคียง ไม่มีอำนาจต่อรองราคา ทำให้ถูกกดราคารนอกจากนี้เกษตรกรยังปลูกข้าวที่ไม่ตรงตามความต้องการของตลาด และไม่มีมาตรฐานรองรับ</p>	<p>1. ส่งเสริมการรวมกลุ่มในรูปแบบแปลงใหญ่เพื่ออำนาจต่อรองราคา</p> <p>2. ส่งเสริมการปลูกข้าวที่ตรงตามความต้องการของตลาด</p> <p>3. ส่งเสริมการผลิตข้าวที่ได้มาตรฐาน เช่น GAP มาตรฐานอินทรีย์</p>	<p>ตำบลดงเตี้ย</p>	<p>ปานกลาง</p>
<p>ด้านการแปรรูปผลผลิตและผลิตภัณฑ์</p> <p>1. ขาดความรู้ในการแปรรูปผลิตภัณฑ์ และไม่มีตลาดรองรับ</p>	<p>เกษตรกรไม่มีความรู้ด้านการแปรรูปผลผลิต การเพิ่มมูลค่าสินค้า และการตลาดที่ทันสมัย เช่นการตลาดออนไลน์</p>	<p>หาผู้มีความรู้ ความชำนาญ มาให้ความรู้กับเกษตรกร</p>	<p>ตำบลดงเตี้ย</p>	<p>ปานกลาง</p>

2.3 การจัดทำ TOWS Matrix

ตารางที่ 23 แสดงการจัดทำ TOWS Matrix

	จุดแข็ง (S)	จุดอ่อน (W)
	<ol style="list-style-type: none"> 1. ผู้นำมีความเข้มแข็ง สามัคคี 2. เกษตรกรมีความสนใจทางด้านการเกษตร 3. พื้นที่เหมาะสมในการทำนาข้าว 	<ol style="list-style-type: none"> 1. เกษตรกรขาดความรู้เรื่องการตลาดสินค้าเกษตร 2. เกษตรกรขาดความรู้เรื่องการเพิ่มมูลค่าสินค้า 3. ขาดแคลนน้ำสำหรับทำการเกษตรในช่วงฤดูแล้ง
โอกาส (O)	SO	WO
<ol style="list-style-type: none"> 1. มีเส้นทางคมนาคมที่สะดวกในการขนส่งสินค้าเกษตร 2. มีแหล่งรองรับผลผลิต 	กลยุทธ์เชิงรุก	กลยุทธ์เชิงแก้ไข
	<ol style="list-style-type: none"> 1. ส่งเสริมให้มีการปลูกข้าวพันธุ์ที่ตลาดต้องการ 2. ให้ความรู้เรื่องการตลาดนำการผลิต และเทคโนโลยีต่าง ๆ 3. สร้างเกษตรกรผู้นำในตำบลให้เป็นเกษตรกรต้นแบบ 	<ol style="list-style-type: none"> 1. ส่งเสริมการทำการเกษตรให้แบบแปลงใหญ่เพื่อเพิ่มอำนาจต่อรองในการขายสินค้าและซื้อปัจจัยการผลิต 2. ส่งเสริมให้เกษตรกรผลิตข้าวที่ได้มาตรฐานสินค้าเกษตร
ภัยคุกคาม (T)	ST	WT
<ol style="list-style-type: none"> 1. ราคาสินค้าเกษตรมีความผันผวนทำให้เกษตรกรมีความเสี่ยงเรื่องรายได้ 2. ราคาปุ๋ย สารเคมีกำจัดวัชพืชปราบศัตรูพืช มีราคาสูงขึ้น 3. ค่าแรงในการทำการเกษตรมีราคาสูงขึ้น 	กลยุทธ์เชิงป้องกัน	กลยุทธ์เชิงรับ
	<ol style="list-style-type: none"> 1. ส่งเสริมการรวมกลุ่มของเกษตรกรเพื่อเพิ่มอำนาจต่อรองในการซื้อปัจจัยการผลิต และการขายผลผลิต 2. ส่งเสริมการใช้ปุ๋ยธรรมชาติ และสารชีวภัณฑ์เพื่อทดแทนการใช้สารเคมี 3. ส่งเสริมเกษตรกรให้มีการปรับปรุงบำรุงดินเพื่อลดการใช้ปุ๋ยเคมี 4. ส่งเสริมการใช้เทคโนโลยีทางการเกษตรเพื่อลดการใช้แรงงานลง 	<ol style="list-style-type: none"> 1. ส่งเสริมอาชีพเสริมหลังจากว่างเว้นการทำเกษตรกรรม 2. จัดหากองทุนเพื่อสนับสนุนกลุ่มเกษตรกร

กำหนดเป็นกลยุทธ์ ดังนี้

1. กลยุทธ์เชิงรุก
 - 1.1 ส่งเสริมให้มีการปลูกข้าวพันธุ์ที่ตลาดต้องการ
 - 1.2 ให้ความรู้เรื่องการตลาดนำการผลิต และเทคโนโลยีต่าง ๆ
 - 1.3 สร้างเกษตรกรผู้นำในตำบลให้เป็นเกษตรกรต้นแบบ
2. กลยุทธ์เชิงแก้ไข
 - 2.1 ส่งเสริมการทำการเกษตรให้แบบแปลงใหญ่เพื่อเพิ่มอำนาจต่อรองในการขายสินค้า และซื้อปัจจัยการผลิต
 - 2.2 ส่งเสริมให้เกษตรกรผลิตข้าวที่ได้มาตรฐานสินค้าเกษตร
3. กลยุทธ์เชิงป้องกัน
 - 3.1 ส่งเสริมการรวมกลุ่มของเกษตรกรเพื่อเพิ่มอำนาจต่อรองในการซื้อปัจจัยการผลิต และการขายผลผลิต
 - 3.2 ส่งเสริมการใช้ปุ๋ยธรรมชาติ และสารชีวภัณฑ์เพื่อทดแทนการใช้สารเคมี
 - 3.3 ส่งเสริมเกษตรกรให้มีการปรับปรุงบำรุงดินเพื่อลดการใช้ปุ๋ยเคมี
 - 3.4 ส่งเสริมการใช้เทคโนโลยีทางการเกษตรเพื่อลดการใช้แรงงานลง
4. กลยุทธ์เชิงรับ
 - 4.1 ส่งเสริมอาชีพเสริมหลังจากว่างเว้นการทำเกษตรกรรม
 - 4.2 จัดหากองทุนเพื่อสนับสนุนกลุ่มเกษตรกร